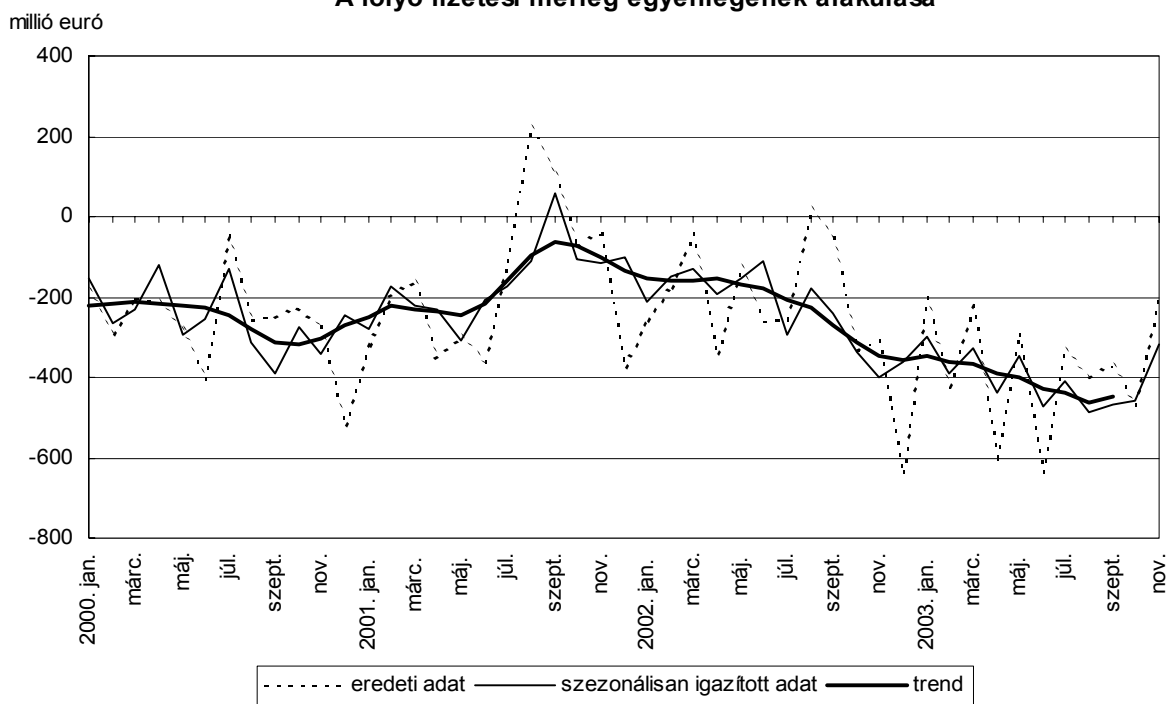




## A fizetési mérleg alakulása a 2003. novemberi adatok alapján

2003. novemberben 200 millió euró hiánnyal zárt a folyó fizetési mérleg. A szezonális hatások kiszűrésével számított hiány 141 millió euróval kisebb az előző havinál. Ennek alakulásában elsősorban a reálgazdasági tranzakciók egyenlegének javulása játszott szerepet, mind az áru-, mind pedig a szolgáltatásforgalom már harmadik egymást követő hónapban kedvezőbb képet mutat, mint az előző havi adat. A jövedelem és a transzfermérleg szezonálisan kiigazított egyenlege ugyancsak javult az előző hónaphoz képest. Novemberben a nem adósságeneráló finanszírozáshoz kapcsolódóan 86 millió euró forráskiáramlás történt. Ez lényegében a tulajdonviszonyt megtestesítő portfólió befektetések nettó forráskiáramlása miatt következett be.

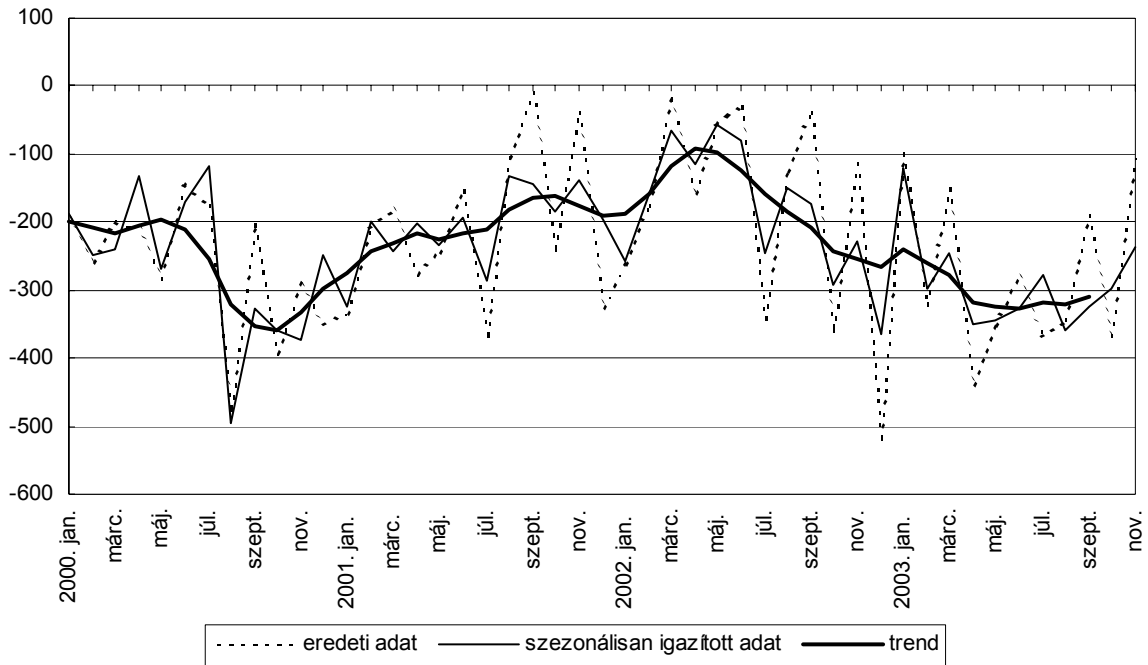
A folyó fizetési mérleg egyenlegének alakulása



2003. novemberben az áruforgalom egyenlegének kiadási többlete 3677 millió euró export és 3786 millió euró import egyenlegeként alakult ki. A hiány a szezonálisan kiigazított adatok alapján 62 millió euróval csökkent az előző hónaphoz képest, míg a tavaly novemberihez viszonyítva lényegében nem változott. Az év tizenegyedik hónapjában mind az export, mind az import értéke növekedett az előző hónaphoz képest.

millió euró

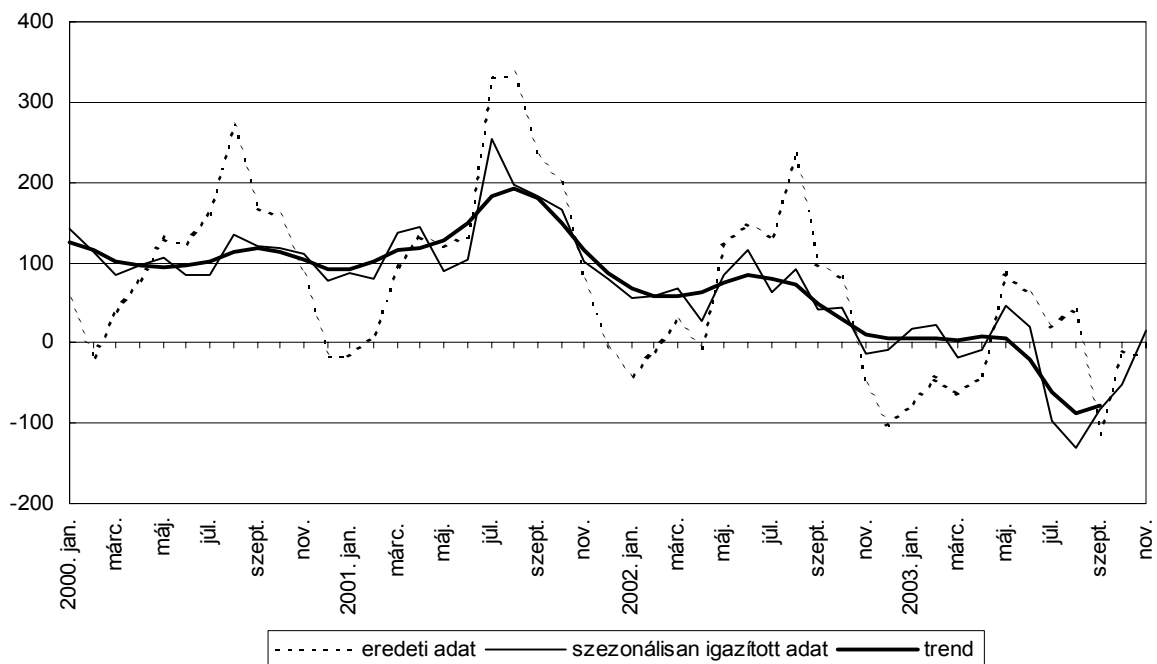
### Az áruforgalmi mérleg egyenlegének alakulása



Novemberben a szezonálisan kiigazított adatok alapján továbbra is csökkent a szolgáltatások deficitje az előző három hónaphoz képest. A szolgáltatások mindkét részmérlegének javult az egyenlege, az idegenforgalmon kívüli szolgáltatások hiánya csökkent, illetve kisebb kiadások mellett az idegenforgalmi többlet növekedett.

### A szolgáltatások egyenlegének alakulása

millió euró



A kiigazított adatok alapján novemberben a tőkebefektetésekhez kapcsolódó jövedelemáramláson belül mind a profitjellegű nettó kifizetések, mind pedig az adósság típusú befektetésekhez kapcsolódó nettó kamatkiadások kis mértékben csökkentek az előző hónaphoz viszonyítva.

A viszonzatlan folyó átutalások egyenlege novemberben 21 millió euró bevételi többlettel zárt.

Novemberben a nem adóssággeneráló finanszírozás formájában megjelenő tőkemozgások egyenlege 86 millió euró forráskiáramlást mutatott, ami lényegében a tulajdonviszonyt megtestesítő portfólió befektetések 114 millió euró nettó forráskiáramlása miatt következett be. A pénzben, tulajdonosi részesedés formájában megvalósuló közvetlen tőkebefektetések 29 millió eurós értéke a magyar befektetők 15 millió euró külföldre irányuló és a külföldi befektetők 44 millió euró, Magyarországra irányuló tőkebefektetésének eredményeként alakult ki.

2003. november végén a jegybanki tartalékok értéke 10,5 milliárd euró volt.

## A folyó fizetési mérleg alakulása

Millió euró

|   | 2002       |             |             |              | 2003        |             |             |              |
|---|------------|-------------|-------------|--------------|-------------|-------------|-------------|--------------|
|   | szept.     | okt.        | nov.        | jan-nov.     | szept.      | okt.        | nov.        | jan-nov.     |
| <b>1. Áruk, egyenleg</b>  | <b>-38</b> | <b>-360</b> | <b>-115</b> | <b>-1684</b> | <b>-189</b> | <b>-368</b> | <b>-109</b> | <b>-3026</b> |
| 1.1. Export   | 3242       | 3355        | 3376        | 34150        | 3511        | 3516        | 3677        | 34570        |
| 1.2. Import   | 3280       | 3715        | 3490        | 35835        | 3700        | 3884        | 3786        | 37596        |
| <b>2. Szolgáltatások és jövedelmek, egyenleg</b>                                  | <b>-53</b> | <b>-13</b>  | <b>-222</b> | <b>-886</b>  | <b>-235</b> | <b>-132</b> | <b>-112</b> | <b>-1603</b> |
| 2.1. Szolgáltatások*, egyenleg  | 99         | 83          | -51         | 737          | -114        | -10         | -16         | -156         |
| 2.1.1. Export   | 707        | 756         | 572         | 7558         | 864         | 775         | 777         | 7838         |
| 2.1.2. Import   | 608        | 673         | 624         | 6820         | 978         | 784         | 793         | 7994         |
| 2.2. Jövedelmek, egyenleg   | -151       | -96         | -171        | -1624        | -121        | -122        | -96         | -1447        |
| 2.2.1. Adósság típusú befektetésekhez kapcsolódó jövedelem, egyenleg              | -93        | -65         | -89         | -746         | -52         | -121        | -69         | -779         |
| 2.2.2. Nem adósság típusú befektetésekhez kapcsolódó jövedelem, egyenleg          | -66        | -46         | -88         | -1015        | -80         | -18         | -37         | -791         |
| 2.2.3. Munkajövedelmek, egyenleg  | 8          | 15          | 7           | 137          | 11          | 16          | 10          | 123          |
| <b>3. Viszonyatlan folyó átutalások, egyenleg</b>                                 | <b>38</b>  | <b>39</b>   | <b>28</b>   | <b>437</b>   | <b>55</b>   | <b>31</b>   | <b>21</b>   | <b>482</b>   |
| <b>4. Folyó fizetési mérleg egyenlege</b>   | <b>-53</b> | <b>-334</b> | <b>-309</b> | <b>-2134</b> | <b>-369</b> | <b>-469</b> | <b>-200</b> | <b>-4147</b> |
| <b>5. Nem adósságeneráló finanszírozás, egyenleg</b>                              | <b>-6</b>  | <b>24</b>   | <b>-8</b>   | <b>830</b>   | <b>114</b>  | <b>-576</b> | <b>-86</b>  | <b>70</b>    |
| 5.1. Részvény és egyéb tulajdonosi részesedés, egyenleg                           | 39         | 77          | 40          | 1000         | 50          | -583        | 29          | -225         |
| 5.1.1. Külföldön, egyenleg  | -31        | -15         | -7          | -162         | 3           | -714        | -15         | -1250        |
| 5.1.2. Magyarországon, egyenleg   | 71         | 92          | 46          | 1163         | 47          | 132         | 44          | 1025         |
| 5.2. Portfólió befektetések, tulajdonviszonyt megtestesítő értékpapírok, egyenleg | -45        | -53         | -47         | -170         | 64          | 7           | -114        | 295          |

|                                    |     |     |     |      |     |     |     |      |
|------------------------------------|-----|-----|-----|------|-----|-----|-----|------|
| *- ebből: Idegenforgalom, egyenleg | 146 | 147 | 72  | 1550 | 114 | 110 | 92  | 1159 |
| bevétel                            | 320 | 309 | 212 | 3227 | 290 | 276 | 209 | 2786 |
| kiadás                             | 174 | 162 | 140 | 1677 | 176 | 166 | 117 | 1627 |

N.B.: Kerekítés miatt az összesen adatokban eltérés lehet

### A folyó fizetési mérleg alakulása (szezonálisan kiigazított adatok) <sup>a)</sup>

Millió euró

|  | 2003        |             |             |             |             |             |             |             |             |             |             |
|--|-------------|-------------|-------------|-------------|-------------|-------------|-------------|-------------|-------------|-------------|-------------|
|  | jan.        | febr.       | már.        | ápr.        | máj.        | jún.        | júl.        | aug.        | szept.      | okt.        | nov.        |
| <b>1. Áruk, egyenleg</b>   | <b>-120</b> | <b>-299</b> | <b>-245</b> | <b>-349</b> | <b>-346</b> | <b>-326</b> | <b>-278</b> | <b>-359</b> | <b>-323</b> | <b>-299</b> | <b>-237</b> |
| 1.1. Export  | 3041        | 3022        | 3076        | 3047        | 3031        | 3036        | 3075        | 3170        | 3245        | 3238        | 3302        |
| 1.2. Import  | 3278        | 3273        | 3310        | 3359        | 3423        | 3279        | 3378        | 3598        | 3596        | 3547        | 3679        |
| <b>2. Szolgáltatások és jövedelmek</b>                                   |             |             |             |             |             |             |             |             |             |             |             |
| 2.1. Szolgáltatások  |             |             |             |             |             |             |             |             |             |             |             |
| 2.1.1. Idegenforgalom, egyenleg  | 148         | 111         | 107         | 103         | 103         | 177         | 52          | 41          | 76          | 84          | 108         |
| bevétel  | 300         | 250         | 242         | 257         | 251         | 293         | 221         | 194         | 236         | 244         | 245         |
| kiadás   | 141         | 139         | 133         | 152         | 145         | 134         | 162         | 146         | 161         | 160         | 132         |
| 2.1.2. Egyéb szolgáltatások, egyenleg                                    | -137        | -81         | -123        | -123        | -68         | -142        | -132        | -167        | -154        | -138        | -102        |
| bevétel  | 446         | 386         | 464         | 433         | 448         | 392         | 457         | 443         | 489         | 478         | 597         |
| kiadás   | 544         | 519         | 563         | 551         | 548         | 565         | 594         | 605         | 630         | 624         | 654         |
| 2.2. Jövedelmek  |             |             |             |             |             |             |             |             |             |             |             |
| 2.2.1. Adósság típusú befektetésekhez kapcsolódó jövedelem, egyenleg     | -68         | -74         | -62         | -67         | -61         | -71         | -59         | -66         | -62         | -72         | -64         |
| 2.2.2. Nem adósság típusú befektetésekhez kapcsolódó jövedelem, egyenleg | -80         | -74         | -77         | -60         | -41         | -95         | -74         | -87         | -64         | -77         | -75         |
| 2.2.3. Munkajövedelmek, egyenleg   | 9           | 9           | 6           | 11          | 12          | 12          | 9           | 11          | 15          | 16          | 15          |
| <b>3. Viszonyatlan folyó átutalások, egyenleg</b>                        | <b>44</b>   | <b>32</b>   | <b>50</b>   | <b>57</b>   | <b>71</b>   | <b>41</b>   | <b>44</b>   | <b>36</b>   | <b>55</b>   | <b>31</b>   | <b>21</b>   |
| <b>4. Folyó fizetési mérleg egyenlege</b>                                | <b>-299</b> | <b>-392</b> | <b>-330</b> | <b>-438</b> | <b>-346</b> | <b>-473</b> | <b>-409</b> | <b>-488</b> | <b>-466</b> | <b>-458</b> | <b>-317</b> |

A folyó fizetési mérleg alakulása (szezonálisan kiigazított adatok) <sup>a)</sup>

Millió euró

|  | 2002        |             |             |             |             |             |             |             |             |             |             |             |
|--|-------------|-------------|-------------|-------------|-------------|-------------|-------------|-------------|-------------|-------------|-------------|-------------|
|  | jan.        | febr.       | már.        | ápr.        | máj.        | jún.        | júl.        | aug.        | szep.       | okt.        | nov.        | dec.        |
| <b>1. Aruk, egyenleg</b>   | <b>-258</b> | <b>-159</b> | <b>-67</b>  | <b>-115</b> | <b>-56</b>  | <b>-80</b>  | <b>-246</b> | <b>-150</b> | <b>-174</b> | <b>-291</b> | <b>-229</b> | <b>-364</b> |
| 1.1. Export  | 2970        | 3091        | 3143        | 3187        | 3134        | 3107        | 3014        | 3070        | 3126        | 3057        | 2943        | 2902        |
| 1.2. Import  | 3259        | 3319        | 3201        | 3290        | 3161        | 3257        | 3187        | 3177        | 3326        | 3364        | 3279        | 3187        |
| <b>2. Szolgáltatások és jövedelmek</b>                                   |             |             |             |             |             |             |             |             |             |             |             |             |
| 2.1. Szolgáltatások  |             |             |             |             |             |             |             |             |             |             |             |             |
| 2.1.1. Idegenforgalom, egyenleg  | 188         | 162         | 139         | 157         | 167         | 148         | 155         | 125         | 107         | 121         | 89          | 121         |
| bevétel  | 309         | 321         | 307         | 303         | 309         | 274         | 305         | 257         | 265         | 277         | 247         | 276         |
| kiadás   | 170         | 165         | 165         | 147         | 138         | 140         | 146         | 129         | 159         | 156         | 158         | 155         |
| 2.1.2. Egyéb szolgáltatások, egyenleg                                    | -86         | -94         | -79         | -125        | -90         | -28         | -88         | -24         | -58         | -83         | -114        | -127        |
| bevétel  | 391         | 383         | 368         | 337         | 348         | 462         | 413         | 411         | 390         | 430         | 374         | 459         |
| kiadás   | 462         | 481         | 446         | 484         | 466         | 477         | 487         | 467         | 479         | 504         | 492         | 538         |
| 2.2. Jövedelmek  |             |             |             |             |             |             |             |             |             |             |             |             |
| 2.2.1. Adósság típusú befektetésekhez kapcsolódó jövedelem, egyenleg     | -60         | -55         | -64         | -65         | -70         | -65         | -65         | -66         | -73         | -62         | -67         | -60         |
| 2.2.2. Nem adósság típusú befektetésekhez kapcsolódó jövedelem, egyenleg | -80         | -79         | -105        | -81         | -109        | -85         | -96         | -104        | -66         | -77         | -113        | -77         |
| 2.2.3. Munkajövedelmek, egyenleg   | 14          | 13          | 12          | 15          | 15          | 14          | 7           | 11          | 12          | 15          | 11          | 14          |
| <b>3. Viszonytalan folyó átutalások, egyenleg</b>                        | <b>73</b>   | <b>19</b>   | <b>53</b>   | <b>34</b>   | <b>36</b>   | <b>31</b>   | <b>43</b>   | <b>42</b>   | <b>38</b>   | <b>39</b>   | <b>28</b>   | <b>39</b>   |
| <b>4. Folyó fizetési mérleg egyenlege</b>                                | <b>-212</b> | <b>-149</b> | <b>-128</b> | <b>-193</b> | <b>-156</b> | <b>-112</b> | <b>-295</b> | <b>-177</b> | <b>-242</b> | <b>-337</b> | <b>-398</b> | <b>-361</b> |

\* \* \* \* \*

Tájékoztatásul közöljük, hogy 2003. november hónapban az euró átlagos árfolyama 259,41 a dollár átlagos árfolyama 221,68 forint volt.

Fizetési mérleg adatokat legközelebb decemberről, 2004. február 12-én hozzuk nyilvánosságra. Az újrabefektetett jövedelmeket is tartalmazó fizetési mérleg adatokat először 2004 március 31-én publikáljuk (1995-2003 évekre havi és negyedéves bontásban). A Monetáris Tanács 2003. december 15-ei határozata értelmében Magyarország EU csatlakozása után megváltozik a fizetési mérleg közzétételi és adatfelülvizsgálati politikája. Ennek részletes leírása megtalálható a "Sajtóközlemény a fizetési mérleg statisztika módszertanának illetve közlési és adatfelülvizsgálati rendjének változásáról" cím alatt ([http://www.mnb.hu/dokumentumok/sajtokozl0105\\_hu.pdf](http://www.mnb.hu/dokumentumok/sajtokozl0105_hu.pdf))

\* \* \* \* \*

a) Módszertani megjegyzések a szezonálisan kiigazított adatokhoz:

A folyó fizetési mérleg összetevőire elvégzendő szezonális kiigazítás 2003 folyamán az alábbi módszerrel történik:

- 1) A folyó fizetési mérleg összetevőinek szezonális kiigazítása az Eurostat ajánlásaival összhangban a Demetra interface-n belül a SEATS TRAMO software-rel történik.
- 2) Az *ünnepnapok* hatását a magyarországi ünnepnapokra elkészített beépített változó segítségével, a *munkanaphatást* pedig két regresszós változó felhasználásával szűrjük ki.
- 3) A *kiugró értékek* azonosítása az alapbeállítás szerint történik, mind a három outlier- típus azonosítását megengedve.
- 4) Az adatok egységessé tartalommal 1995-től állnak rendelkezésre, ezért az idősorokat ettől az évtől igazítjuk. A revízió csökkentése érdekében egy éven keresztül ugyanazt a modellbeállítást alkalmazzuk. A megjelenő publikációkban a program által számolt trend helyett a szimmetrikusan a centrumtól távolodva csökkenő súlyú öthavi ( $Y_t = 1/9 * X_{t-2} + 2/9 * X_{t-1} + 3/9 * X_t + 2/9 * X_{t+1} + 1/9 * X_{t+2}$ ) mozgóátlagot szerepeltetjük.
- 5) Az egyenlegekre nézve direkt kiigazítást alkalmazunk, ami annyit jelent, hogy az eredeti adatokból képzett egyenleg sorokra közvetlenül végezzük el a szezonális kiigazítást. Ebből következően az összetevők szezonálisan kiigazított adataiból nem állítható elő az egyenleg szezonálisan kiigazított adata.

Módszertani megjegyzések a publikációhoz, táblázatokhoz:

- 1) A szektorok és alszektorok neve után szereplő kód (pl. S.121) a nemzetközi gyakorlatban általánosan használt osztályozás megfelelő csoportjára utal. Az egyes szektorok tartalmi leírása az MNB honlapján a Pénzügyi adatok/Statisztika címszó alatt „Az új statisztikai szektorbontás 2001 júniusától” található (www.mnb.hu).

Budapest, 2004. január 13.  
BANK

MAGYAR NEMZETI  
STATISZTIKAI FŐOSZTÁLY