

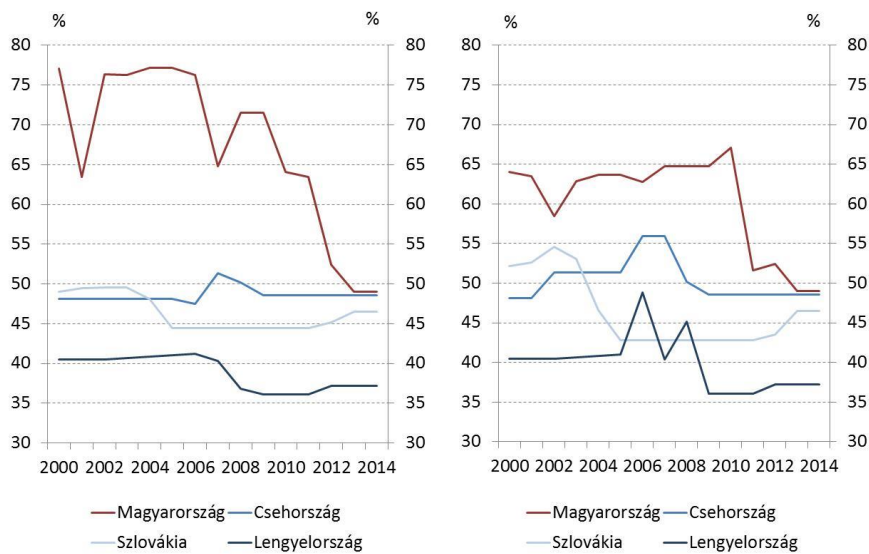
Ádám János:
A munkavállalás adóterhelését illetően sokat lefaragott hátrányából
Magyarország

A válság előtti években Magyarországon, régiós összevetésben jelentős volt a munkát terhelő adók GDP-hez mért aránya. Ez a tendencia káros volt a gazdaságra nézve, hiszen a munkát terhelő adók magas szintje a munkakereslet és kínálat visszafogására ösztönzött. A válságot követően ugyanakkor csökkenésnek indult a mutató, amiben 2010 után jelentős hatása volt annak a deklarált gazdaságpolitikai célnak, mely a foglalkoztatás növelése érdekében csökkentette a munkát terhelő adókat. A cél kitűzése óta eltelt öt év, ami alkalmat szolgáltat arra, hogy áttekintsük, milyen intézkedések, milyen irányban változtatták meg az élőmunka adóterhelését. Az egykulcsos személyi jövedelemadó, a családi adókedvezmény és a célzott munkáltatói járulékkedvezmények bevezetésének köszönhetően Magyarország közeledett a régiós országokra jellemző szinthez. Ugyanakkor további lépésekre lehet szükség a munkát terhelő adók csökkentése érdekében, hogy Magyarország a legversenyképesebb országok csoportjába kerülhessen.

Az ezredforduló idején még a régió egyik legfejlettebb országának számító Magyarország felzárkózása jóval a nemzetközi pénzügyi válság előtt megakadt. A gazdaság strukturális problémái a 2000-es évek közepén a lassuló növekedésben, a cél felett ragadt inflációban, a folyó fizetésimérleg jelentős hiányában nyilvánultak meg. A felzárkózás megtorpanása mögött többek között a jövedelmek hatékonytalan állami újraelosztása, illetve az ezen keresztül megvalósuló rossz ösztönzők álltak, amelyek egyszerre fogták vissza a munkakeresletet és a munkakínálatot. Ezen felül a munkát terhelő adók magas szintje ösztönözte az adóelkerülést és a jövedelmek eltitkolását is, ami az adózásba bevont kör szűkülése miatt a költségvetési bevételek elmaradásához, végső soron pedig az adókulcsok újabb emeléséhez vezetett.

Az időszakra jellemző rossz munkaerő-piaci ösztönzőket legjobban a marginális adóék alakulása illusztrálja (1. ábra). Ez a mutató különösen azt a munkaerő-piaci döntést befolyásolja, hogy a munkavállaló a szabadidejének rovására vállal-e többletmunkát és hogy azt milyen intenzitással végezze. Alacsonyabb marginális adóék mellett a jövedelmek eltitkolása is csökken, mert a bevallott magasabb jövedelem nagyobb hányada kerül valóban a munkavállalóhoz. Az átlagbér esetén a 2000-es évek közepén a marginális adóék 77 százalék körül alakult, azaz a bérköltség 1 százalékkal való emelésének hatására a nettó bér csupán 0,23 százalékkal nőtt. A marginális adóéket a régiós országokkal összehasonlítva látszik, hogy jelentős az eltérés: a szlovák ráta az időszakban 45-50 százalék körül, míg a lengyel mutató 40 százalék körül állt.

1. ábra. Marginális adók az átlagbér 100 és 167 százalékánál

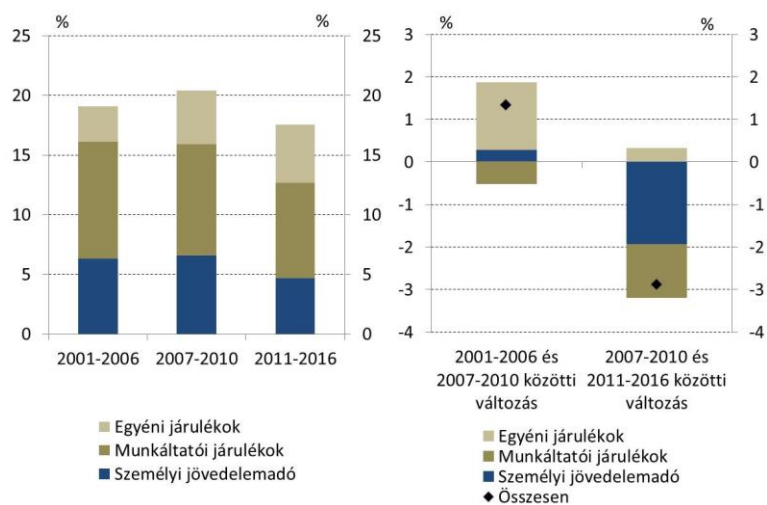


Forrás: OECD

A munkát terhelő adókat érintő intézkedések két hulláma

A munkát terhelő adók GDP-arányos értéke az ezredfordulótól 2006-ig meglehetősen egyenletesen, 19 százalék körül alakult (2. ábra). Ezt követően meredek emelkedésnek indult a mutató, ami abból eredt, hogy az erőteljes költségvetési kiigazítási kényszernek nagyrészt a bevételek emelésével kívánt megfelelni az akkori kormányzat. Az intézkedések nyomán a munkát terhelő adók mértéke emelkedni kezdett, aminek hatására 2008-ra, a válság kirobbanásakor GDP arányosan 21,5 százalékot tett ki, ami historikusan a legmagasabb érték volt. 2006-tól 2008-ig több intézkedés érintette a munkát terhelő adókat, amelyek összességében emelték a terhelést. Leglátványosabban az egyéni járulékok emelkedése látható, de összességében a személyi jövedelemadó terhelés is nőtt, többek között a szuperbruttó adóalap és a szolidaritási adó bevezetésével. A pénzügyi válság során már megfigyelhető volt kiengedés az adóterhekben, ami 2010-től vált explicit gazdaságpolitikai céllá. 2011 után a válság előtti szint alatt, 17 százalék körül stabilizálódott a munkát terhelő adók szintje.

2. ábra. Munkát terhelő adók alakulása Magyarországon a GDP százalékában

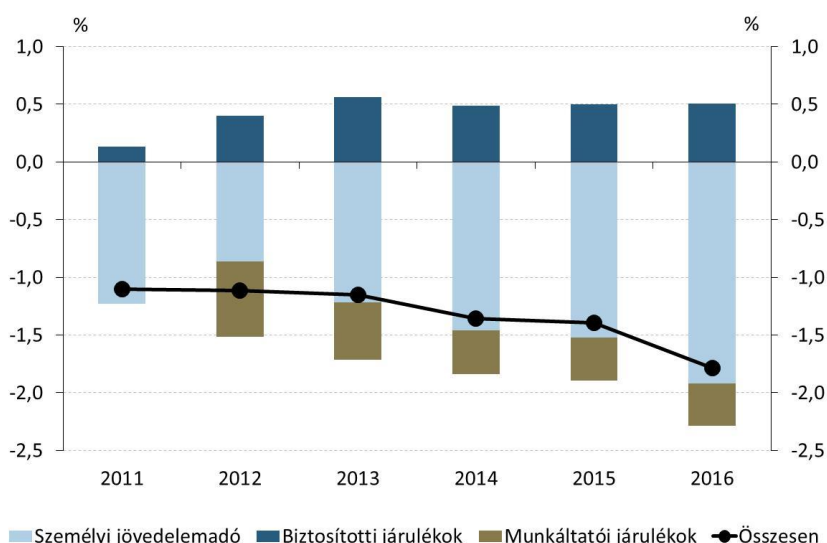


Forrás: Eurostat, MNB

A 2010 óta bekövetkezett változások számszerű hatásai

A kormányzat 2010-ben gazdaságpolitikai célként tűzte ki a munkát terhelő adók csökkentését. 2013-ig jelentős változások történtek az adórendszerben: bevezették az egykulcsos személyi jövedelemadót, a családi adókedvezményt és a munkahelyvédelmi akcióterv célzott kedvezményeit. 2014-re nagyrészt befejeződtek az intézkedések és elnyerte végleges szerkezetét az adórendszer. Becsléseink szerint 2014-re 2010-hez képest a GDP 1,4 százalékának megfelelő mértékben csökkentek az intézkedések hatására a munkát terhelő adók. Ezt követően már nem történt jelentős átalakítás az adórendszerben, bár 2016-ban tovább csökken a személyi jövedelemadó kulcsa és kibővül a kétgyerekeseknek járó családi adókedvezmény. Ezen lépéseket is figyelembe véve a munkát terhelő adók a GDP 1,8 százalékával csökkennek 2010 és 2016 között az intézkedések hatására.

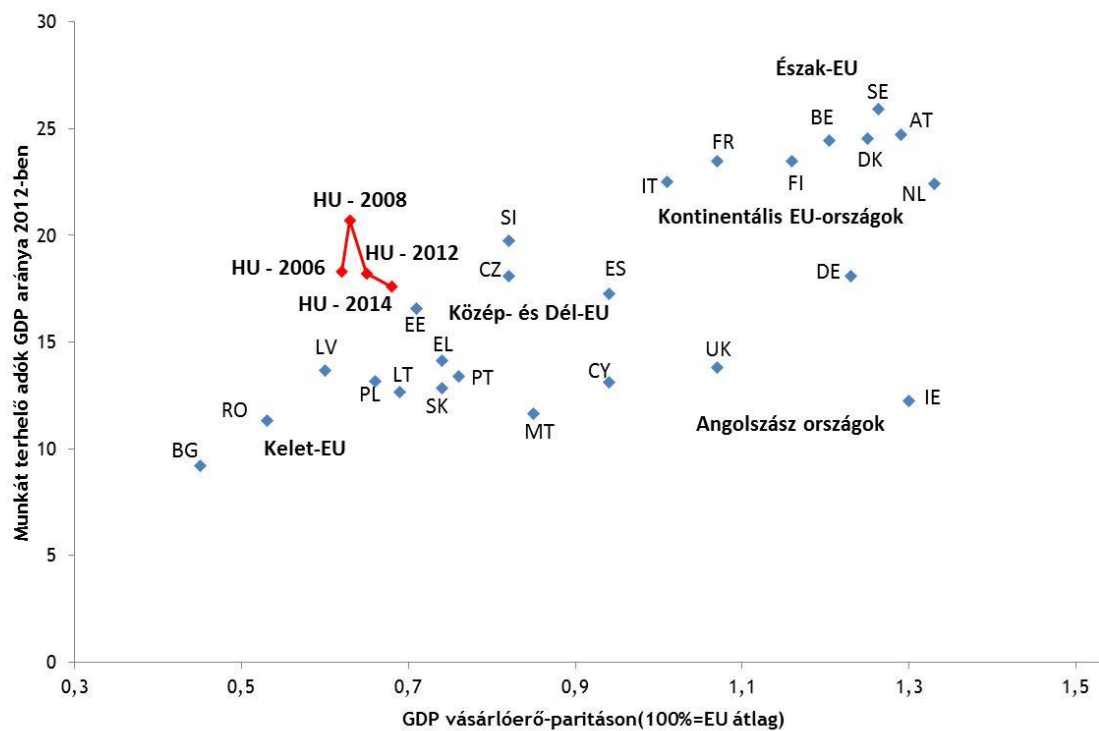
3. ábra: A munkát terhelő adókat érintő intézkedések hatása a GDP százalékában, a 2010-es adórendszerhez viszonyítva.



Forrás: NAV, MNB

Érdeemes a munkát terhelő adók szintjének alakulását nemzetközi összehasonlításban is vizsgálni. Az Európai Unió országaiban, a munkát terhelő adók GDP-arányos hányada és az országok vásárlóerő-paritáson mért egy főre eső GDP-je alapján vizsgálva megállapítható, hogy a magasabb fejlettségű országokban jellemzően magasabbak a munkát terhelő adók. Magyarország esetében a munkát terhelő adók mértéke ugyan jelentősen csökkent az elmúlt években, de a hasonló fejlettségi szinten álló régiós országokhoz viszonyítva továbbra is magasnak tekinthető (4. ábra). Ezért a magyar gazdaságpolitikának a jövőben is érdemes a munkát terhelő adók csökkentését prioritásként kezelnie, hogy a legversenyképesebb országok csoportjába kerülhessen.

4. ábra: A GDP arányos munkát terhelő adók az EU-ban 2012-ben



Forrás: Eurostat

„Szerkesztett formában megjelent az Mfor.hu oldalon 2015. július 28-án.”