

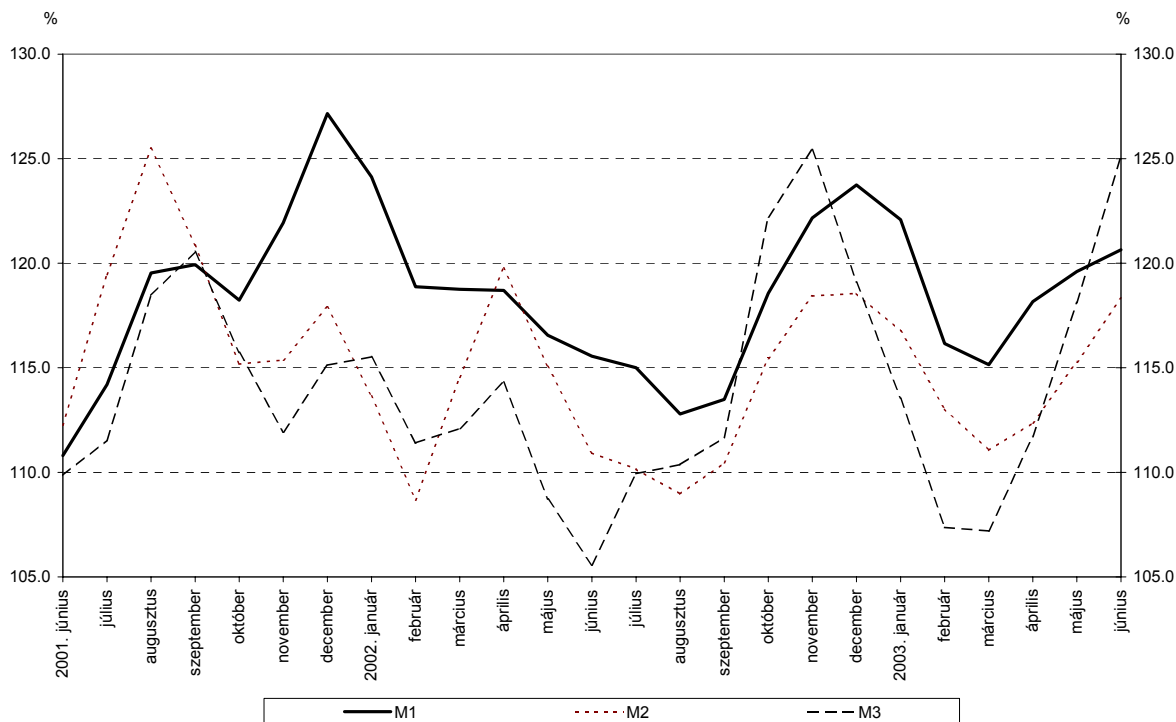
A monetáris intézmények mérlegeinek alakulása a 2003. júniusi adatok alapján

A jelen publikációtól kezdődően változik a publikált mérlegek és táblák szerkezete (ld. 1. sz. melléklet). Ezzel egy időben az MNB trendadatokból számított egyhavi rövidbázisú indexeket publikál a pénzmennyiségi mutatószámok alakulásáról (ld. 2. sz. melléklet).

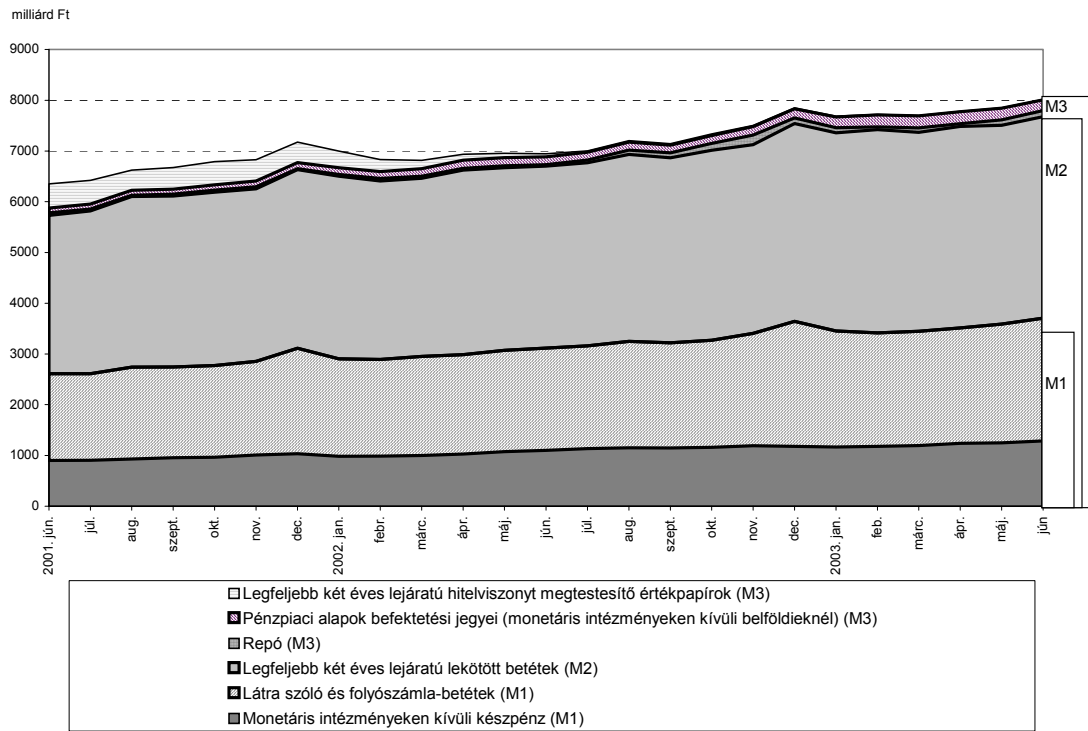
A forgalomban lévő készpénz napi adatokból számolt havi átlagos állománya júniusban 42,8 milliárd forinttal magasabb volt az egy hónappal korábnál. Az egyéb monetáris intézmények bankszámlabetétének havi átlagos állománya az előző hónaphoz képest 0,8 milliárd forinttal nőtt. Az összetevők közül az egynapos betétek havi átlagállománya változott a legnagyobb mértékben: májushoz képest 95,5 milliárd forinttal volt magasabb. A **monetáris bázis (M0)** trendadataiból számolt évesített rövidbázisú növekedési indexe 124 % volt júniusban, a növekedési ütem a májusi értékéhez képest 2,6 százalékponttal emelkedett.

Az **M1** trendadataiból számolt évesített rövidbázisú növekedési index 120,7% volt júniusban. Az aggregátum növekedési üteme az előző havihoz képest 1,1 százalékponttal gyorsult. Az **M2** pénzmennyiségi mutatószám növekedési üteme a májusihoz képest 3 százalékponttal, míg a trendből képzett index éves szinten 18,3%-kal emelkedett. Az **M3** monetáris aggregátum trendadataiból számolt növekedési üteme változott a legnagyobb mértékben: havi szinten 7 százalékponttal emelkedett, és 25,1%-kal volt magasabb az egy évvel korábbi értékénél.

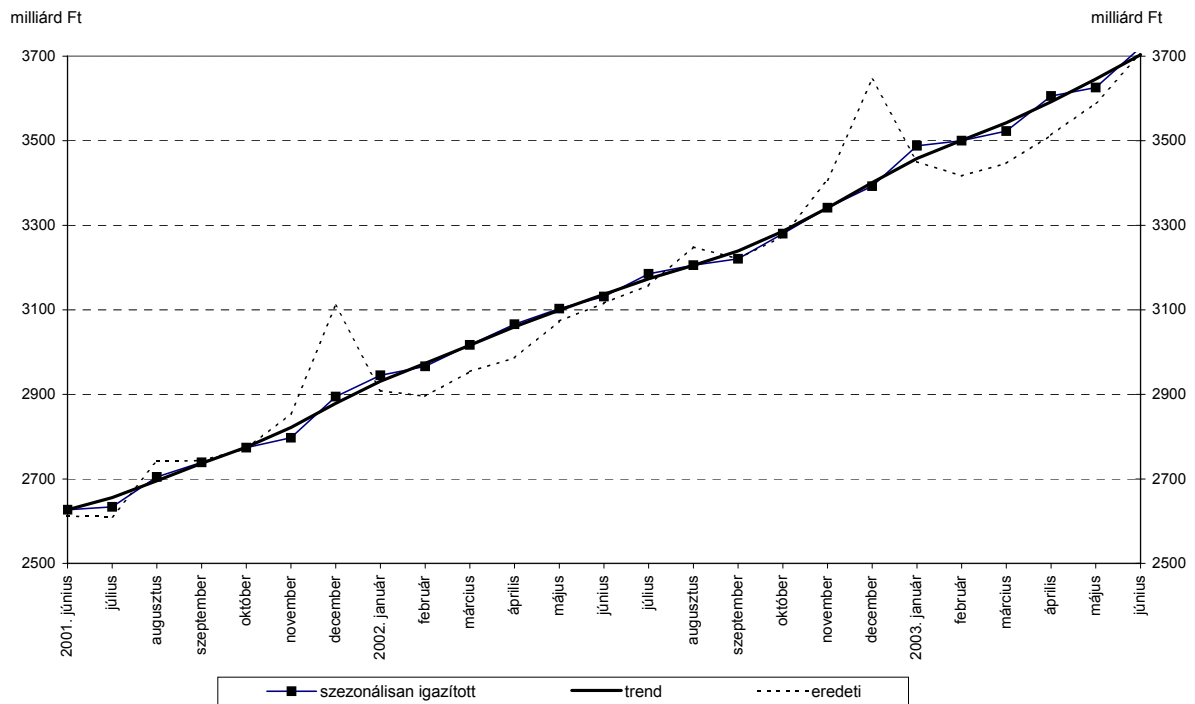
A monetáris aggregátumok évesített rövidbázisú növekedési indexei



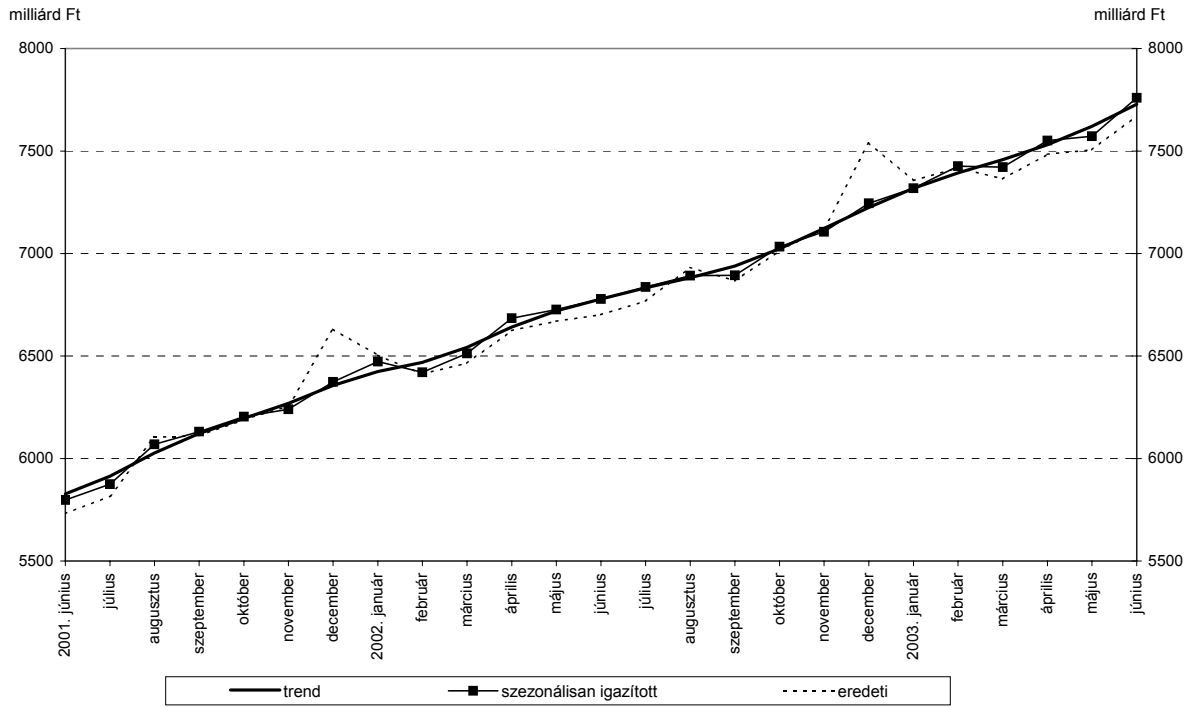
A pénzmennyiségi mutatószámok állományainak alakulása



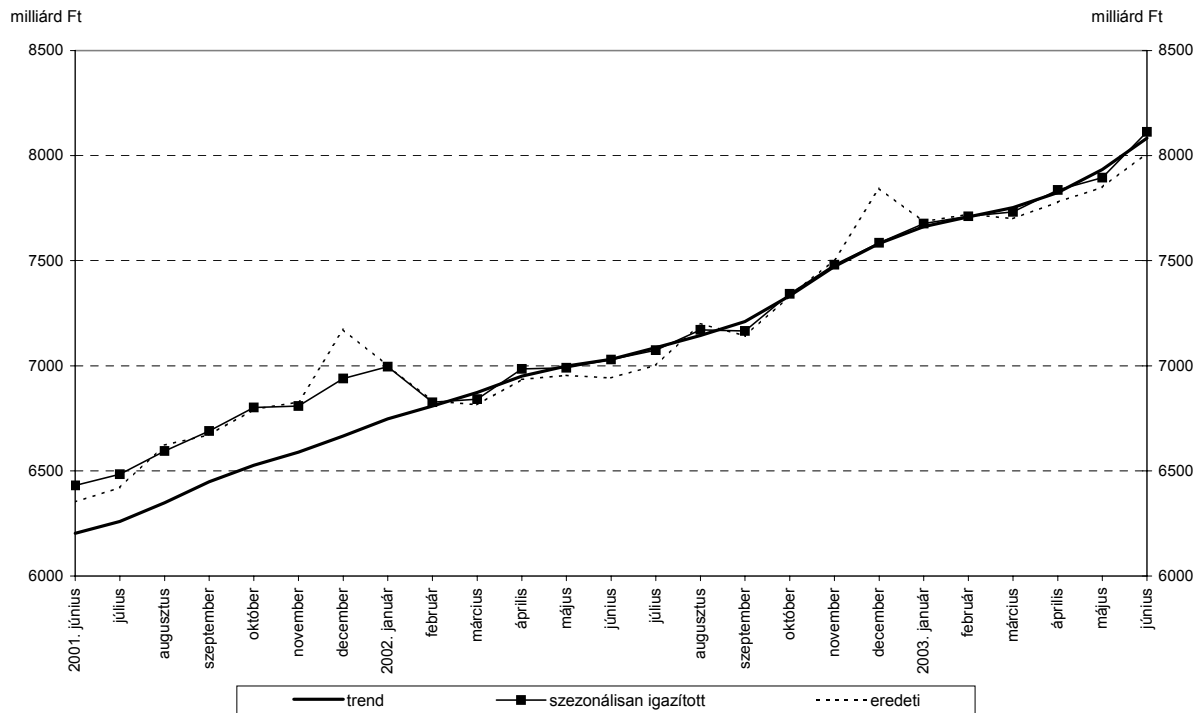
Az M1 állományának alakulása



Az M2 állományának alakulása

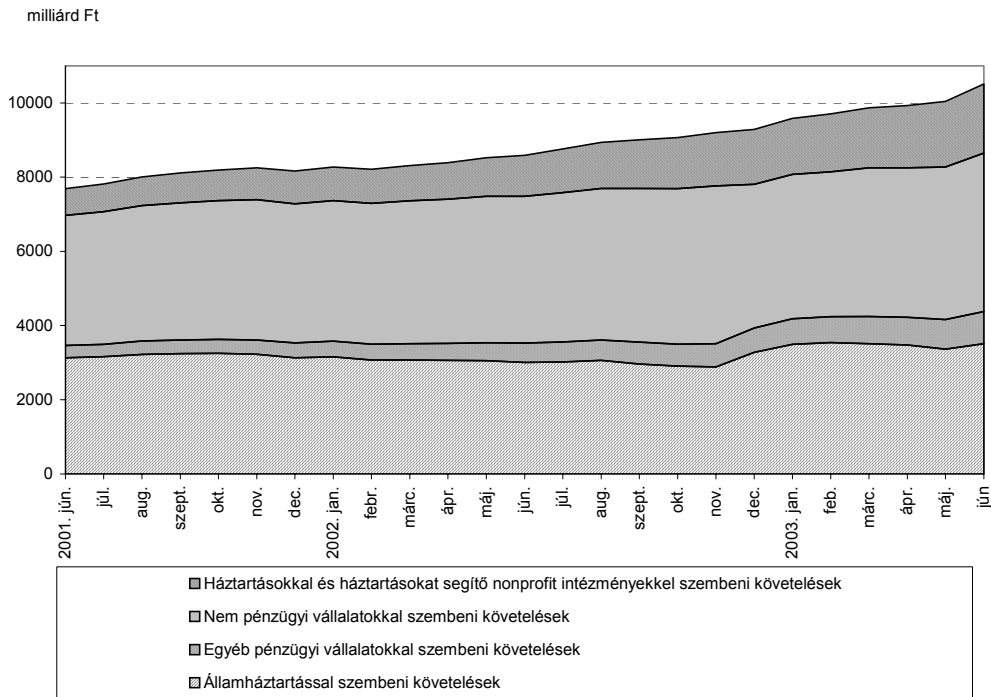


Az M3 állományának alakulása ^a



^a A trendadatok nem tartalmazzák a kiugró értékeket.

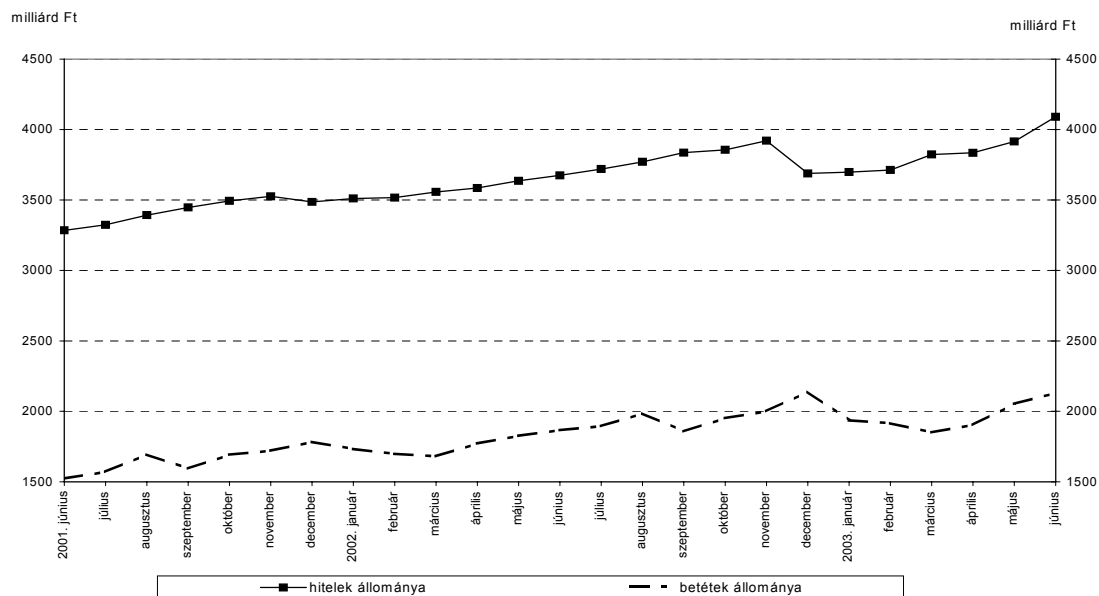
A belföldi követelések állományának alakulása



A belföldi hitelek állományának alakulása

A **nem pénzügyi vállalatok** hiteleinek állománya 176,2 milliárd forinttal nőtt a hónap során, ebből az éven belüli 32,9 milliárd forinttal, az éven túli 143,3 milliárd forinttal emelkedett. A nem pénzügyi vállalatok betétei 78,7 milliárd forinttal bővültek: a látra szóló és folyószámla betétek 48,8 milliárd forinttal, a lekötött betétek 29,9 milliárd forinttal emelkedtek júniusban.

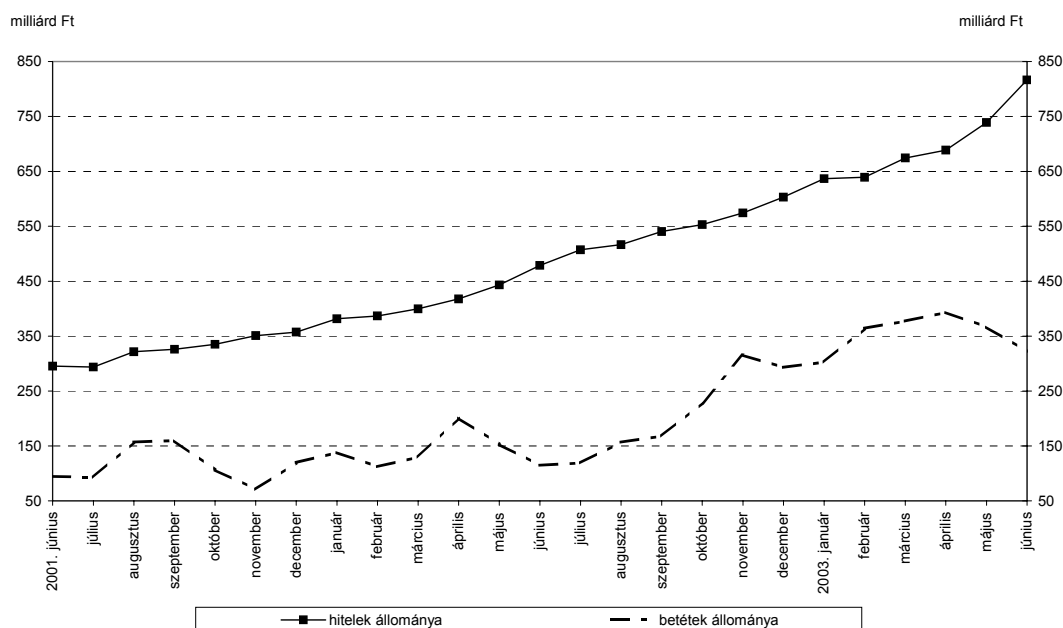
A nem pénzügyi vállalatok hiteleinek és betéteinek alakulása



Az **egyéb pénzügyi vállalatok** hitelei 77,7 milliárd forinttal nőttek. A szektor által a monetáris intézményeknél elhelyezett betétek állománya 37,7 milliárd forinttal csökkent a májusi értékhez képest: a biztosítók és nyugdíjpénztárak által elhelyezett betétek 7 milliárd forinttal emelkedtek, az egyéb pénzügyi közvetítők és kiegészítő pénzügyi tevékenységet végzők betéteinek 44,7 milliárd forintos csökkenése mellett. A visszavásárlási

megállapodásokból szerzett források állománya 15,6 milliárd forinttal volt magasabb az előző havihoz képest.

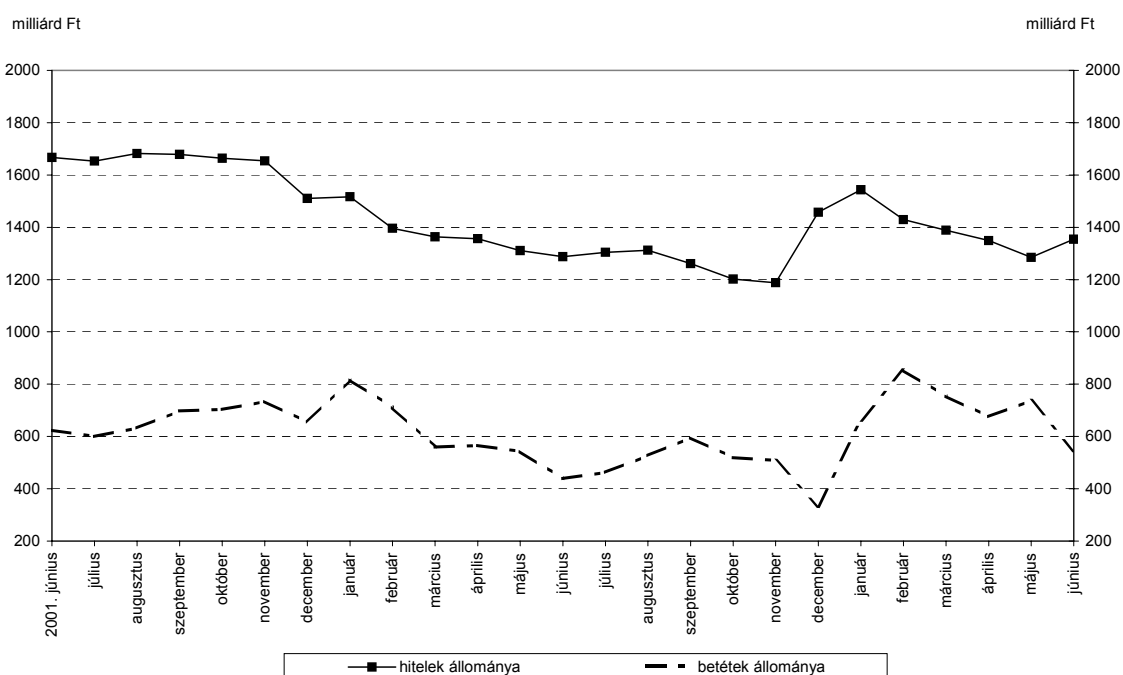
Az egyéb pénzügyi vállalatoknak nyújtott hitelek és betétek alakulása



A monetáris intézmények által az **államháztartásnak** nyújtott hitelek állománya júniusban 69,1 milliárd forinttal emelkedett: ezen belül a központi kormányzatnak nyújtott hitelek állománya 65,6 milliárd forinttal, a helyi önkormányzatoknak nyújtott hitelek állománya 3,5 milliárd forinttal nőtt.

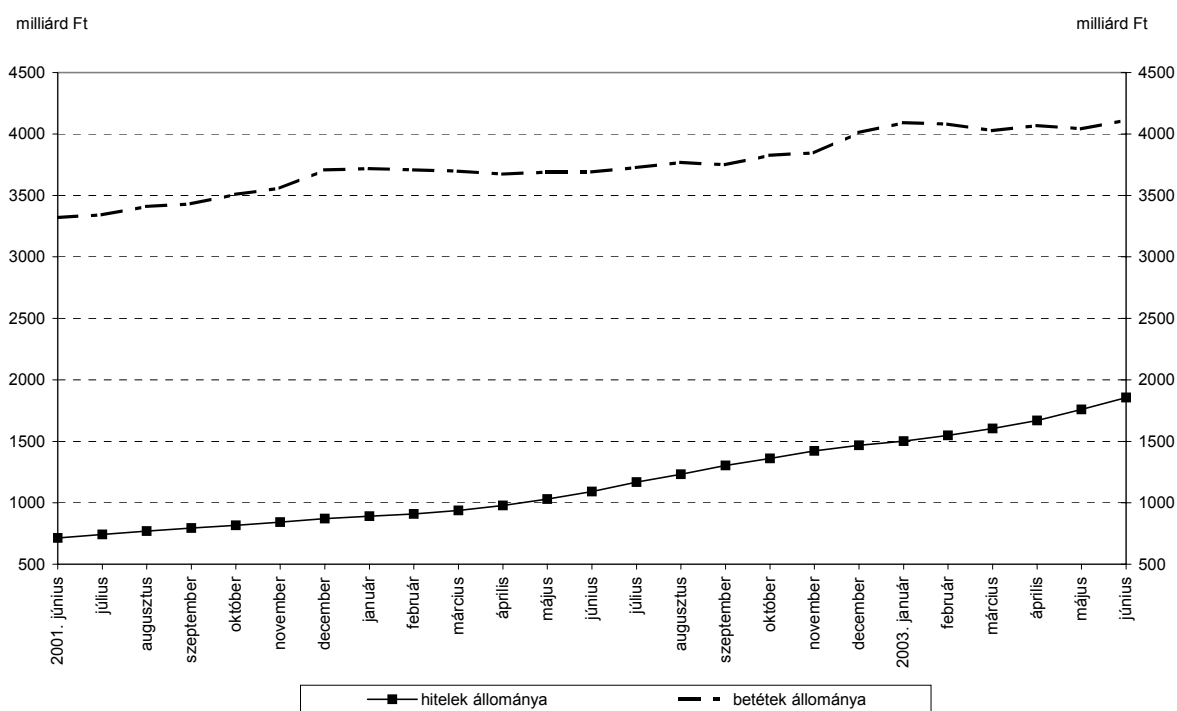
Az államháztartás betéteinek állománya 192,4 milliárd forinttal csökkent, ebből a központi kormányzat által elhelyezett betétek 206,5 milliárd forinttal csökkentek – döntően az MNB-nél vezetett betétek állományának csökkenése magyarázza a változást –, a helyi önkormányzatok betéteti viszont 14,1 milliárd forinttal emelkedtek.

Az államháztartásnak nyújtott hitelek és betétek alakulása



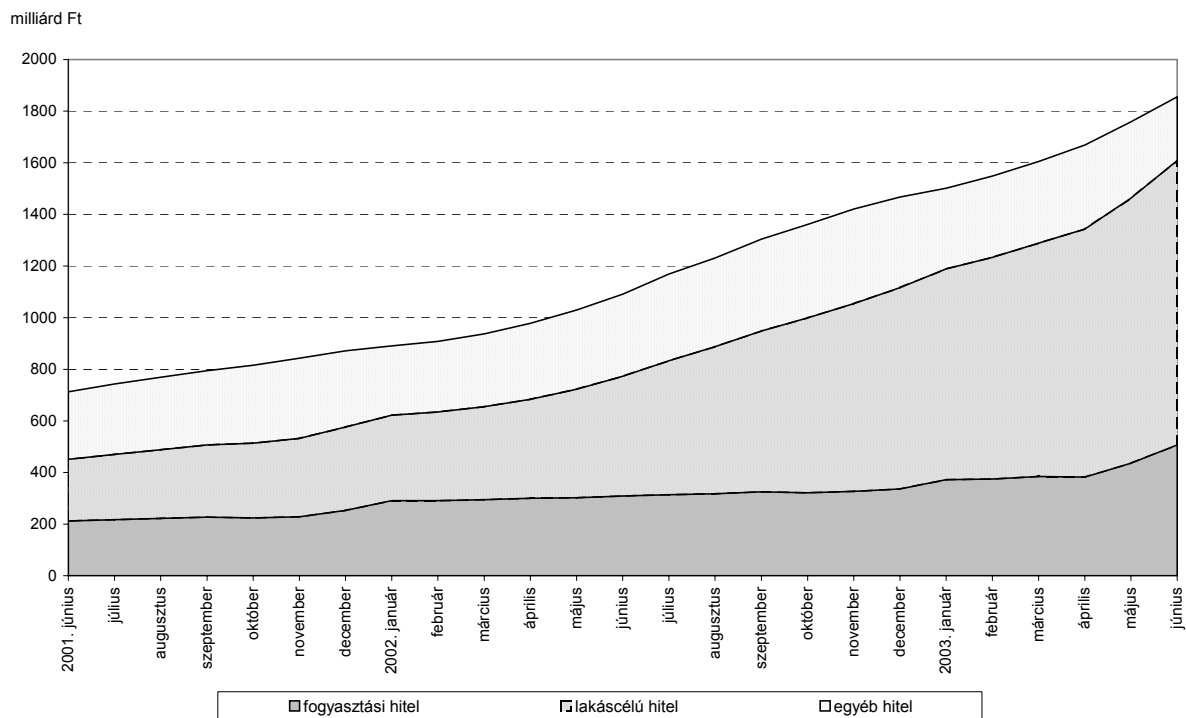
A **háztartásoknak** nyújtott hitelek állománya 96,3 milliárd forinttal, a szektor által az egyéb monetáris intézményeknél elhelyezett betétek állománya 70,1 milliárd forinttal emelkedett a hónap során.

A háztartásoknak nyújtott hitelek és betétek alakulása



A háztartásoknak nyújtott hitelek közül továbbra is a lakáscélú hitelek adják az összes hitelállomány közel 60 százalékát. A lakáscélú hitelek állományának dinamikus növekedése júniusban tovább folytatódott.

A háztartásoknak nyújtott hitelek alakulása

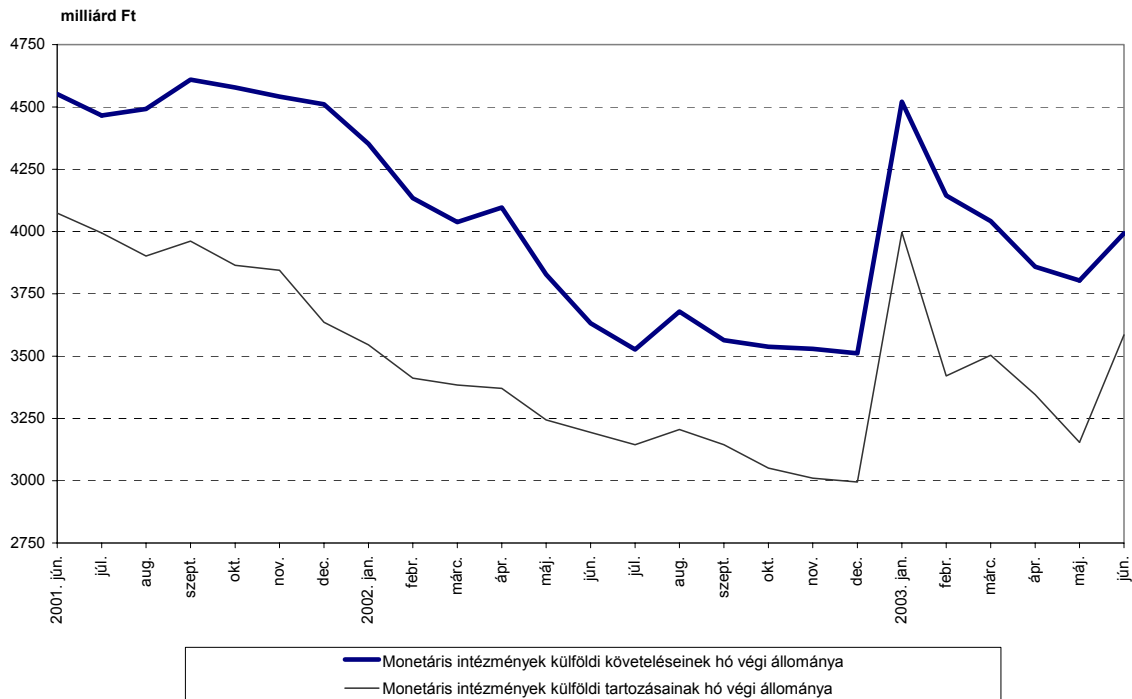


A monetáris intézmények **külfölddel** szembeni követelései 189,4 milliárd forinttal, a külfölddel szembeni tartozások állománya pedig 430,6 milliárd forinttal nőtt a hónap során. Így a külfölddel szembeni nettó pozíció 241,2 milliárd forinttal romlott.

A jegybank külfölddel szembeni nettó követelésállománya 63,9 milliárd forinttal növekedett a májuséhoz képest. A külfölddel szembeni követelések állománya 171 milliárd forinttal, a tartozásoké pedig 107,1 milliárd forinttal bővült.

Az egyéb monetáris intézmények külfölddel szembeni nettó követésállománya 305,1 milliárd forinttal csökkent júniusban a követelések 18,4 milliárd forintos, a tartozások 323,5 milliárd forintos növekedése mellett.

A külföldi követelések és tartozások állománya



A közleményhez felhasznált alapadatok az MNB Internetes honlapján (<http://www.mnb.hu>) megtalálhatóak a Statisztika/ Statisztikai adatok idősorok/ VII. Monetáris intézmények mérlegei, pénzágregátumok elérési útvonalon.

MAGYAR NEMZETI BANK
STATISZTIKAI FŐOSZTÁLY

Változások

A monetáris statisztikai adatgyűjtések 2003-tól megfelelnek az Európai Központi Bank (EKB) euróövezetbe tartozó országokra vonatkozó előírásainak, így pár hónapos átmeneti időszak után időszzerűvé vált a mérlegpublikációk átalakítása. Az új mérlegstatisztikák kialakításánál – áttekintve az EKB és az EU-tagországok publikációs gyakorlatát és figyelembe véve a hazai igényeket – a következő elveket követtük:

- Az új mérlegpublikációk tegyék lehetővé a monetáris statisztikák összehasonlítását nemzetközi szinten, különös tekintettel az EU-tagországokra.
- Az adatszolgáltatások keretében begyűjtött valamennyi statisztikai célú adatot publikáljuk.
- Abból adódóan, hogy az összes bekért statisztikai adatot publikáljuk, az áttekinthetőség biztosítása érdekében szükségessé vált a mérlegek szerkezetének átalakítása, az adatok többszintű bemutatása. A három monetáris mérleg összevontabb, aggregáltabb lett, míg a részletes adatokat külön táblákban mutatjuk be.
- A 2003. januártól megszűnt a háztartási megtakarításokra vonatkozó havi rendszerességű publikációhoz kapcsolódó, a háztartások hitel és betét adatait bemutató hosszú idősorok publikálása. Ezeket az idősorokat mostantól kezdve a monetáris statisztika új publikációinak keretében közöljük.
- A három monetáris mérleg egységes szerkezete tegye lehetővé a konszolidált mérleg előállítását a másik két mérlegből. Mivel az egyéb monetáris intézmények aggregált mérlege összevontabb lett, lehetségessé vált mindhárom mérleg adatainak egységes 1998. januárig való visszavezetése;
- A monetáris intézmények konszolidált mérlege immár minden tételt bruttó módon, kétoldalasan jelenít meg. A monetáris aggregátumokat és összetevőiket külön táblában mutatjuk be.
- Az új táblakészlet biztosítja azt is, hogy az Európai Unióhoz való csatlakozás miatt nem kell majd módosításokat végrehajtani a publikációkban. Előreláthatólag a Gazdasági és Monetáris Unióhoz (GMU) való csatlakozás miatt is csak a külfölddel kapcsolatos táblák módosítására lesz szükség az euróövezettel összefüggő aggregálás miatt.

Előzetes adatokat továbbra is csak az MNB statisztikai mérlegére és a monetáris bázisra fogunk publikálni.

Az új monetáris mérlegek összevontabbak és egységesebb szerkezetűek a korábbi mérlegeknél, de a monetáris intézmények konszolidált mérlegének egyes tételeit külön táblák formájában mutatjuk be, amelyek viszont sokkal részletesebb információkat tartalmaznak a korábban publikált adatoknál.

A táblák mintájául az EKB valamint az EU tagországok havi jelentésében található monetáris statisztikák szolgáltak, de néhány esetben eltértünk azoktól:

- a jegybankmérlegből és az egyéb monetáris intézmények mérlegéből a monetáris intézmények konszolidált mérlege közvetlenül előállítható;
- megőriztük a korábbi mérlegekre jellemző forint és deviza szerinti megbontást, és ezt a részletező táblákra is alkalmaztuk, ugyanis a magyarországi devizaállományok nagysága ezt indokolja;
- a külföld állományok megbontását a korábbi szerkezettel megegyezően külön tábla formájában továbbra is publikáljuk;
- a monetáris intézmények GMU-val szembeni követeléseit és tartozásait a főbb szektorok szerint részletezve publikáljuk;

- a monetáris intézmények tulajdonában lévő és az általuk kibocsátott értékpapírok állományát külön táblában közöljük.

A korábban publikált 296 adattal szemben jóval több, 668 adatot közlünk. Néhány csekély számú esetben előfordul, hogy korábban publikált adatok az új táblákban nem szerepelnek.

Az **új adatok**at tartalmazó táblák^b a következők:

- a monetáris bázisra szezonálisan igazított adatokat is publikálunk,
- az egyéb monetáris intézmények összevont mérlege mellett publikáljuk a hitelintézetek összevont mérlegét is;
- a monetáris aggregátumokat és összetevőiket külön tábla formájában publikáljuk. A monetáris aggregátumokra közlünk szezonálisan igazított adatokat, és ennek alapján immár rövid bázisú növekedési indexeket is;
- a monetáris aggregátumok mellett közöljük az M3-on kívüli eszköz és forrás oldali aggregátumokat;
- a nem pénzügyi vállalatok, az egyéb pénzügyi közvetítők és pénzügyi kiegészítő tevékenységet végzők, a biztosítók és nyugdíjpénztárak, az államháztartás, a háztartások és a háztartásokat segítő nonprofit intézmények szektorainak hiteleit és betéteit szektoronként külön táblában mutatjuk be típus, lejárat és forint-deviza szerinti bontásban;
- a monetáris intézmények GMU-val és egyéb (nem GMU) külfölddel szembeni követeléseit és tartozásait a főbb szektorok szerint részletezve publikáljuk. A monetáris intézmények egyéb (nem GMU) külfölddel szembeni követeléseit és tartozásait a főbb szektorok szerint részletezve negyedévente publikáljuk;
- a monetáris intézmények belföldieknek és külföldieknek nyújtott hiteleinek, illetve a monetáris intézmények tulajdonában lévő belföldiek és külföldiek által kibocsátott hitelviszonyt megtestesítő értékpapírjainak devizanemenként bontását negyedévente publikáljuk;
- a monetáris intézményeknél belföldiek és külföldiek által elhelyezett betétek, illetve a belföldi monetáris intézmények által kibocsátott hitelviszonyt megtestesítő értékpapírok devizanemenkénti bontását negyedévente publikáljuk.

Az új, havi gyakoriságú állományi táblákban összesen 343, a negyedévesek pedig 148 eddig nem közölt adatot publikálunk.

Az **elhagyott adatok**nak nincs lényeges információ tartalma, illetve egy részük megjelenik az MNB más publikációjában. Az elhagyott adatok csak olyan értelemben maradnak ki a publikációkból, hogy nem külön soron, hanem összevontabb formában jelennek meg, azaz nincs olyan adat, amely teljes mértékben eltűnt. Az ilyen értelemben kimaradó, illetve a más mérlegtételbe átsorolásra került adatok a következők:

- **A jegybank statisztikai mérlege** esetében
 - a központi kormányzattal és a külfölddel kapcsolatos derivatívák állománya az új táblákban bekerült az egyéb eszközök/egyéb források közé, mert a másik két mérlegben már korábban is így szerepelt és az EKB gyakorlata is ez;
 - az MNB eredményét korábban az egyéb források között mutattuk be, az új táblában a saját tőke és tartalékok részeként szerepel;

^b A táblák havi gyakoriságúak, csak az ettől való eltérést jelezzük.

- az egyéb monetáris intézményeknek nyújtott hitelek és az egyéb monetáris intézmények devizabetéteinek rövid és hosszú lejáratra való megbontása megszűnt;
- a monetáris intézményeknél lévő belföldi és külföldi kibocsátású MNB kötvények állománya a hitelviszonyt megtestesítő értékpapírok (belföldieknél) között szerepel;
- az MNB egyéb pénzügyi vállalatokkal szembeni tartozásai az egyéb belföldi betétek között szerepelnek;
- hiányzik a külföldi követelések és tartozások instrumentumok szerinti bontása az új táblából, de ez megtalálható a fizetési mérleg statisztikában.
- **Az egyéb monetáris intézmények összevont mérlege** esetében
 - az egyes szektoroknak nyújtott hitelek értékvesztése nem kerül bemutatásra külön soron, hanem az egyéb eszközök között szerepel,
 - a monetáris intézmények hiteleire és betéteire a lejárat bontás megszűnt,
 - a repó sem eszköz, sem forrás oldalon nem szerepel külön soron az egyes szektoroknál (kivétel a forrás oldalon az egyéb belföld), hanem a hitelek és betétek részeként kerül bemutatásra,
 - eszköz oldalon az aktív kamatelhatárolás, forrás oldalon a passzív kamatelhatárolás nem szerepel külön soron, hanem összevontan az egyéb eszközök és egyéb források részeként mutatjuk ki,
 - forrás oldalon a hátrasorolt kötelezettség belföldiekkel és külföldiekkel szembeni kimutatása hiányzik, az új táblában a betétek között szerepel,
 - forrás oldalon az egyéb forrásokon belül a céltartalékok állománya nem szerepel külön soron, hanem összevontan az egyéb források részeként szerepel,
 - a saját tőkét és tartalékokat csak összevontan publikáljuk,
 - a külföldi követelések és tartozások instrumentumok szerinti bontása a monetáris intézmények külföldi követeléseinek és tartozásainak részeként szerepel.
- **A monetáris intézmények konszolidált mérlege** korábban számos nettó pozíciót tartalmazott. Most bruttó módon kerülnek bemutatásra az egyes szektorokkal szembeni követelések és tartozások, amely megfelel az EKB által alkalmazott módszertannak. A következő szektorokkal szembeni pozíciók mostantól kezdve bruttó láthatók:
 - központi kormányzat,
 - társadalombiztosítási alapok,
 - külföld, és

az egyéb követelés.

A lényeges tételeket viszont külön táblákban bontjuk szektor, lejárat és denomináció szerint.

Összefoglalva az új publikációk összehasonlíthatók nemzetközi szinten és gyakorlatilag megfelelnek az európai uniós gyakorlatnak, továbbá információtartalmuk is lényegesen bővebb.

A honlapon elhelyezett **új idősor** a következő táblákat tartalmazza:

1./a tábla: *Az MNB (S.121) statisztikai mérlege és a monetáris bázis (milliárd forint, szezonálisan nem igazított; hó végi állományok)*

1/1. Eszközök

1/2. Források

1./b tábla: *Monetáris bázis és összetevői (milliárd forint; havi átlagállományok)*

1.b/1. Szezonálisan nem igazított állományok és éves növekedési indexek

1.b/2. Szezonálisan igazított állományok és éves növekedési ütemek

2./a tábla: *Az egyéb monetáris intézmények (S.122) összevont mérlege (milliárd forint, szezonálisan nem igazított; hó végi állományok)*

2/a/1. Eszközök

2/a/2. Források

2./b tábla: *A hitelintézetek összevont mérlege (milliárd forint, szezonálisan nem igazított; hó végi állományok)*

2/b/1. Eszközök

2/b/2. Források

3. tábla: *A monetáris intézmények (S.121+S.122) konszolidált mérlege (milliárd forint, szezonálisan nem igazított; hó végi állományok)*

3/1. Eszközök

3/2. Források

4. tábla: *A monetáris aggregátumok és az M3-on kívüli eszköz és forrás oldali aggregátumok (milliárd forint)*

4/1. Monetáris aggregátumok: hó végi, szezonálisan nem igazított állományi adatok

4/2. Monetáris aggregátumok: hó végi, szezonálisan igazított állományi adatok

4/3. Az M3-on kívüli eszköz és forrás oldali aggregátumok: hó végi állományi adatok

5. tábla: *A monetáris intézmények által nyújtott hitelek szektor, típus és eredeti lejárat szerint bontott, szezonálisan nem igazított állománya (milliárd forint) és növekedési ütemek százalékban*

5/1. Nem pénzügyi vállalatoknak (S.11) nyújtott hitelek: hó végi állományi adatok

5/2. Egyéb pénzügyi vállalatoknak (S.123+S.124+S.125) nyújtott hitelek: hó végi állományi adatok

5/3. Államháztartásnak (S.13) nyújtott hitelek: hó végi állományi adatok

5/4. Háztartásoknak (S.14) nyújtott hitelek: hó végi állományi adatok

5/5. Háztartásokat segítő nonprofit intézményeknek (S.15) nyújtott hitelek: hó végi állományi adatok

6. tábla: *A monetáris intézményeknél elhelyezett betétek szektor és típus szerint bontott, szezonálisan nem igazított állománya (milliárd forint) és növekedési ütemek százalékban*

6/1. Nem pénzügyi vállalatok (S.11) által elhelyezett betétek: hó végi állományi adatok

6/2. Egyéb pénzügyi vállalatok (S.123+S.124+S.125) által elhelyezett betétek: hó végi állományi adatok

6/3. Államháztartás (S.13) által elhelyezett betétek: hó végi állományi adatok

6/4. Háztartások (S.14) által elhelyezett betétek: hó végi állományi adatok

6/5. Háztartásokat segítő nonprofit intézmények (S.15) által elhelyezett betétek: hó végi állományi adatok

7. tábla: *Belföldiek (S.1) által kibocsátott értékpapírok szezonálisan nem igazított; hó végi állománya (milliárd forint)*
- 7/1. Monetáris intézmények (S.121+S.122) tulajdonában lévő monetáris intézményeken kívüli belföldiek által kibocsátott értékpapírok
 - 7/2. Belföldi monetáris intézmények (S.121+S.122) által kibocsátott hitelviszonyt megtestesítő értékpapírok
8. tábla: *Külfölddel (S.2) szembeni követelések és tartozások szezonálisan nem igazított állománya (milliárd forint)*
- 8/1. Külfölddel (S.2) szembeni követelések és tartozások: hó végi állományok
9. tábla: *A monetáris intézmények GMU-val szembeni követeléseinek és tartozásainak szezonálisan nem igazított állománya (milliárd forint) és növekedési ütemek (százalék)*
- 9/1. Eszközök: hó végi állományi adatok
 - 9/2. Források: hó végi állományi adatok
10. tábla: *A monetáris intézmények egyéb (nem GMU-val szembeni) külföldi követeléseinek és tartozásainak szezonálisan nem igazított állománya (milliárd forint) és növekedési ütemek (százalék)*
- 10/1. Eszközök: negyedév végi állományi adatok
 - 10/2. Források: negyedév végi állományi adatok
11. tábla: *A monetáris intézmények egyes követelései és tartozásai devizanemek szerint (milliárd forint, szezonálisan nem igazított; negyedév végi állományok)*
- 11/1. Belföldieknek (S.1) nyújtott hitelek
 - 11/2. Belföldiek (S.1) által kibocsátott hitelviszonyt megtestesítő értékpapírok
 - 11/3. Külföldieknek (S.2) nyújtott hitelek
 - 11/4. Külföldiek (S.2) által kibocsátott hitelviszonyt megtestesítő értékpapírok
 - 11/5. Belföldiek (S.1) által elhelyezett betétek
 - 11/6. Külföldiek (S.2) által elhelyezett betétek
 - 11/7. Belföldi monetáris intézmények (S.121+S.122) által kibocsátott hitelviszonyt megtestesítő értékpapírok

A monetáris aggregátumok szezonális igazításának módszertana

Az eredeti idősorok alakulását több olyan tényező befolyásolja, melyek nehezíthetik az adatok gazdasági elemzését. Ilyen tényezők például az idősorokban megtalálható éven belüli, többé-kevésbé rendszeres ingadozások, melyek a gazdasági tevékenységnek az év adott szakaszától való függéséből, a ledolgozott munkanapok számának változásából fakadhatnak. Ezeket az ingadozásokat nevezzük szezonálisnak. Hosszabb idősorok esetében a hosszútávú (éven túli) változások közül a tartósakat trendnek, az ingadozó jellegűeket pedig ciklusnak nevezzük. Az idősorok viselkedését a tartós hatások mellett egyszeri véletlen hatások is befolyásolják, melyek a trend, ciklus és az aktuális szezonális hatás alapján várt értéktől térítik el az idősort. Ezeket az egyszeri hatásokat kiugrásoknak nevezzük. A kiugrások több típusát is megkülönböztetjük, vannak ún. egyszeri kiugrások, lecsengő kiugrások, ahol kis idő elteltével az idősor visszaáll az eredeti pályára, valamint szintváltások, ahol az idősor pályája tartósan módosul. A szezonális ingadozások egyszerű módon való kiszűrése érdekében a növekedési ütemek számításához éves indexeket használtunk. Ennek hátránya, hogy késve, és a teljes egy éves időszakra nézve tükrözik a gazdasági folyamatok alakulását. A szezonális ingadozások eltávolítása az idősorokból azonban lehetővé teszi rövidebb bázisú, akár egyhavi rövidbázisú növekedési ütemek képzését is. Az idősorokból a kiugró értékek eltávolítása után egy erre a célra kialakított számítási eljárás segítségével kiszűrhetőek a szezonális hatások is, így kapott szezonálisan igazított idősor csak a trend, a ciklikus, valamint a véletlen komponenst tartalmazza. Amennyiben az idősor alakulásában a véletlen fontos szerepet játszik, az elemzésnél célszerűbb a simább trendadatokat használni.

Az MNB a jelen sajtóközleménytől kezdve közli a monetáris aggregátumok - mint a legfontosabb statisztikai jelzőszámok - szezonálisan igazított adatait. Az internetes idősorok között bemutatjuk az aggregátumok összetevőinek szezonálisan igazított adatait is. Ezek az idősorok a külső, egyedi tényezők hatását tartalmazzák, vagyis nem szűrtük ki belőlük a kiugró értékeket. Az aggregátumok esetében a közvetlenül (direkt módon) igazított adatokat adjuk meg. A számítási eljárás összetettsége miatt szezonálisan igazított adatainak összege nem adja ki az aggregátumok szezonálisan igazított értékét. Az eljárás által megtalált kiugrások időpontjait is feltüntetjük az internetes idősorban, és ahol gazdasági okokkal indokolható, megadjuk a jelenség magyarázatát is. Nem közöljük viszont a hitelaggregátumok szezonálisan igazított adatait, mivel ezek az idősorok nem mutatnak jelentős szezonálisitást.

Mivel a tapasztalataink szerint a monetáris aggregátumok szezonálisan igazított adatai hektikusan viselkednek, a sajtóközleményben publikált egyhavi rövidbázisú évesített növekedési indexek képzéséhez a külső, egyedi tényező kiszűrésével nyert trendadatokat használjuk. Az indexek alapját képező trendadatokat az internetes idősorokban publikáljuk.

A számítások elvégzéséhez a Demetra felületen elérhető TRAMO/SEATS programcsomagot használtuk, mely modell alapú szűrést alkalmaz. A kiugró értékek hatásának kiszűrésére segédváltozókat építettünk be. A számítási eljárás kiküszöbölhetetlen sajátossága, hogy az új bejövő adatok függvényében a régebbi adatok módosulhatnak. A probléma kezelésére azt a megoldást választottuk, hogy a 2002. decemberig tartó idősorokra rögzítettük az idősor-elemzési modell paramétereit, és a 2003-as adatok becsléséhez az így kapott paramétereket használtuk. Az alkalmazott modell alkalmazhatóságát folyamatosan vizsgáljuk, de szándékaink szerint a modellt először csak a 2003. decemberre vonatkozó adatok alapján becsüljük újra.

Módszertani megjegyzések a szezonálisan igazított adatokhoz:

- 1) A monetáris aggregátumok és összetevőik szezonális kiigazítása a Demetra felületen keresztül elérhető TRAMO/SEATS programcsomaggal történik.
- 2) Az ünnepnapok hatását a magyarországi ünnepnapokra elkészített beépített változó segítségével, a munkanaphatást pedig két regresszós változó felhasználásával szűrjük ki.
- 3) A kiugró értékek azonosítása az alapbeállítás szerint történik, mind a három outlier- típus azonosítását megengedve.
- 4) A szezonálisan kiigazított idősorok stabilitása, a revíziók minimalizálása érdekében egy éven keresztül ugyanazt a modellbeállítást alkalmazzuk.
- 5) Az eredmények értelmezésénél lényeges, hogy utolsó két hónap indexei az új bejövő adatok függvényében nagy mértékben módosulhatnak.