

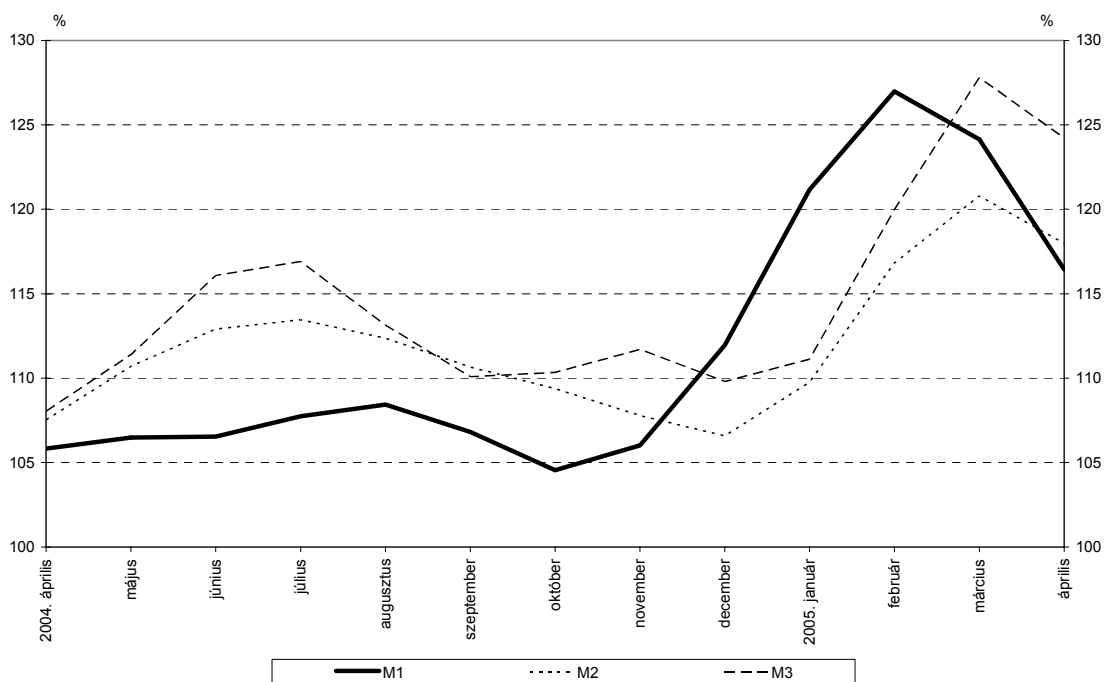
KÖZLEMÉNY

A monetáris pénzügyi intézmények mérlegeinek alakulásáról a 2005. áprilisi adatok alapján

2005. áprilisban a **monetáris bázis** 57,9 milliárd forinttal 2003,9 milliárd forintra nőtt. Az egyéb monetáris pénzügyi intézmények bankszámlabetéteinek átlagos állománya 7,4 milliárd forinttal 477,8 milliárd forintra, az egyéb monetáris pénzügyi intézmények egynapos betéteinek átlagállománya 19,0 milliárd forinttal 34,6 milliárd forintra nőtt. A forgalomban lévő készpénz havi átlagállománya 31,5 milliárd forinttal 1491,5 milliárd forintra nőtt áprilisban. A **monetáris bázis (M0)** trendadatokból számolt évesített rövidbázisú növekedési indexe 125,5% volt.

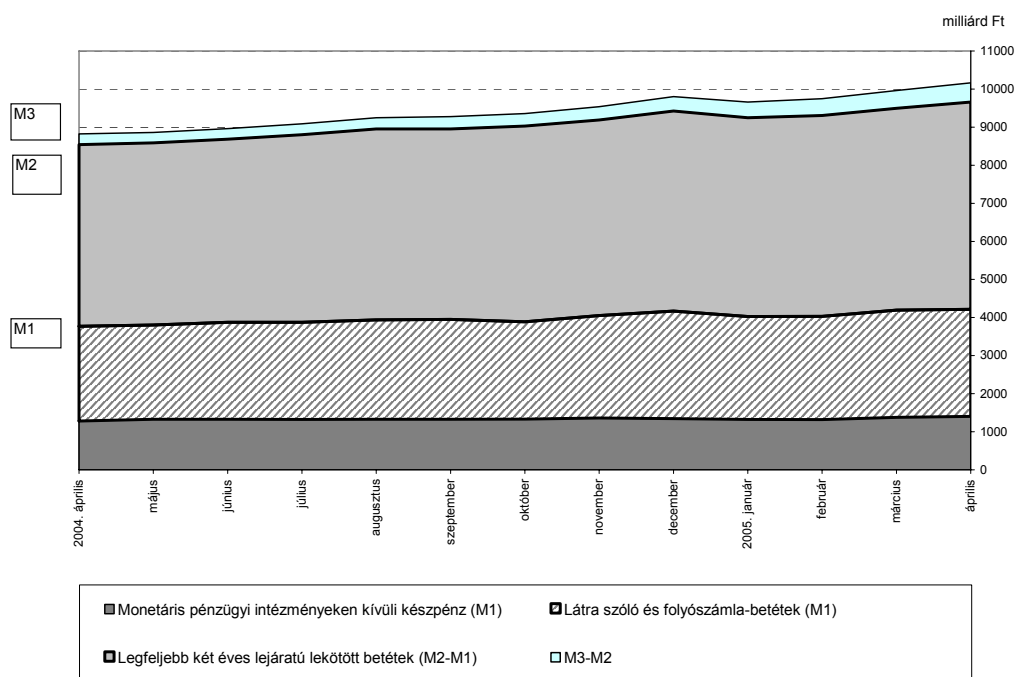
Az **M1** monetáris aggregátum növekedési indexe 7,7 százalékponttal 124,1%-ról 116,4%-ra, az **M2** aggregátum növekedési indexe 2,8 százalékponttal 120,8%-ról 118,0%-ra, az **M3** monetáris aggregátum növekedési indexe 3,6 százalékponttal 127,8%-ról 124,2%-ra csökkent.¹

1. ábra: A monetáris aggregátumok növekedési indexei

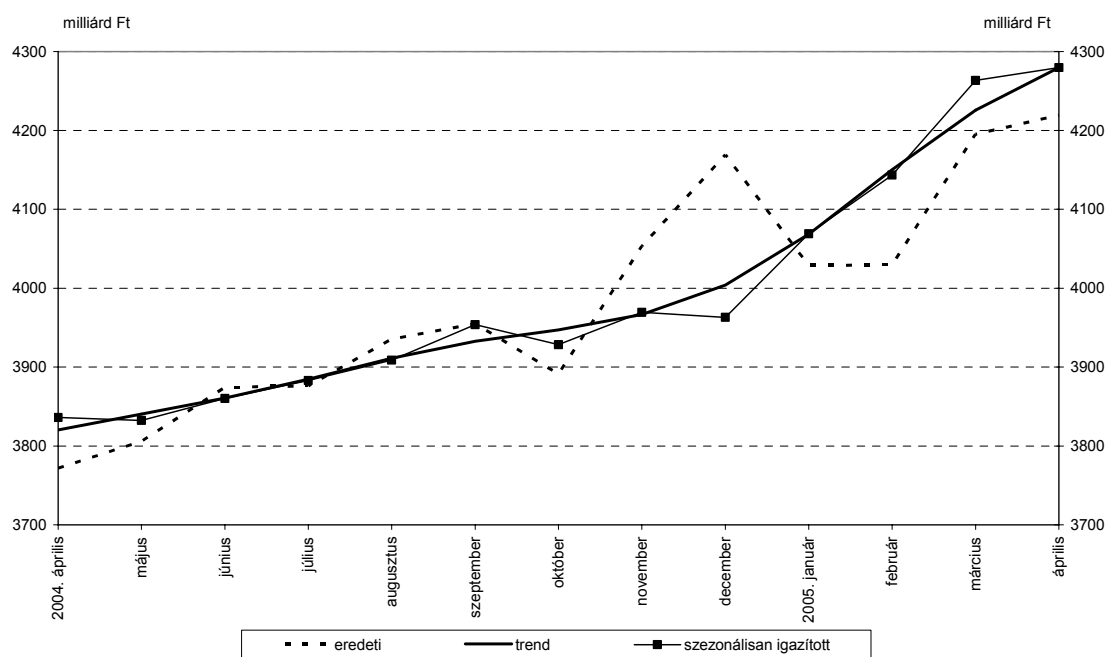


¹Lásd Módszertani megjegyzések

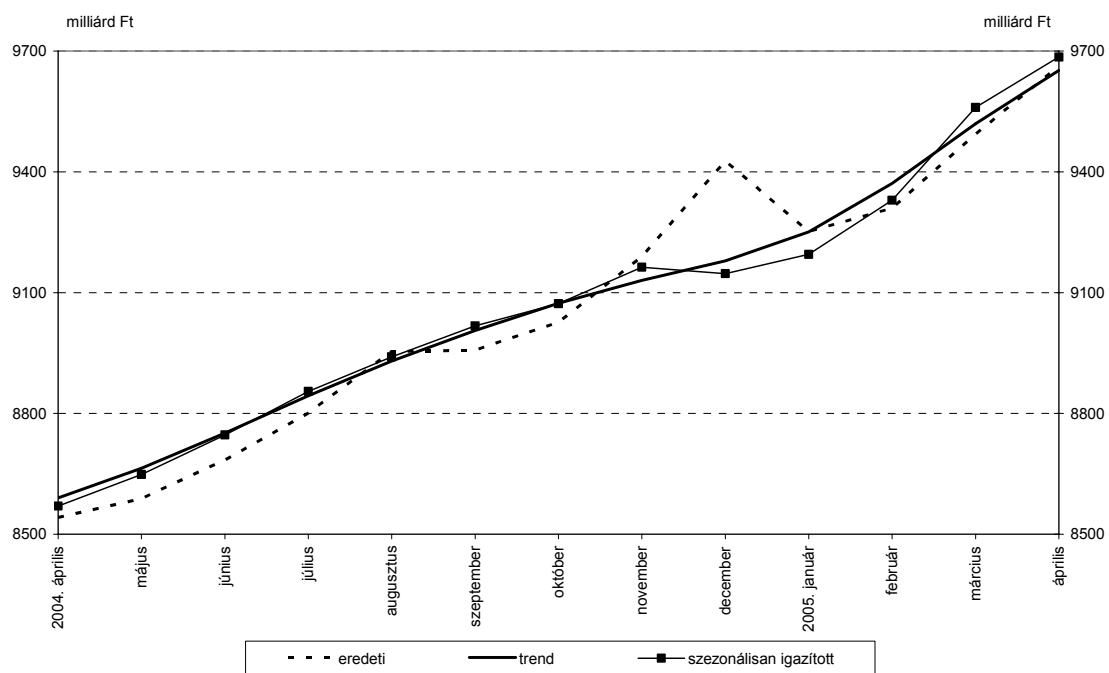
2. ábra: A monetáris aggregátumok összetétele



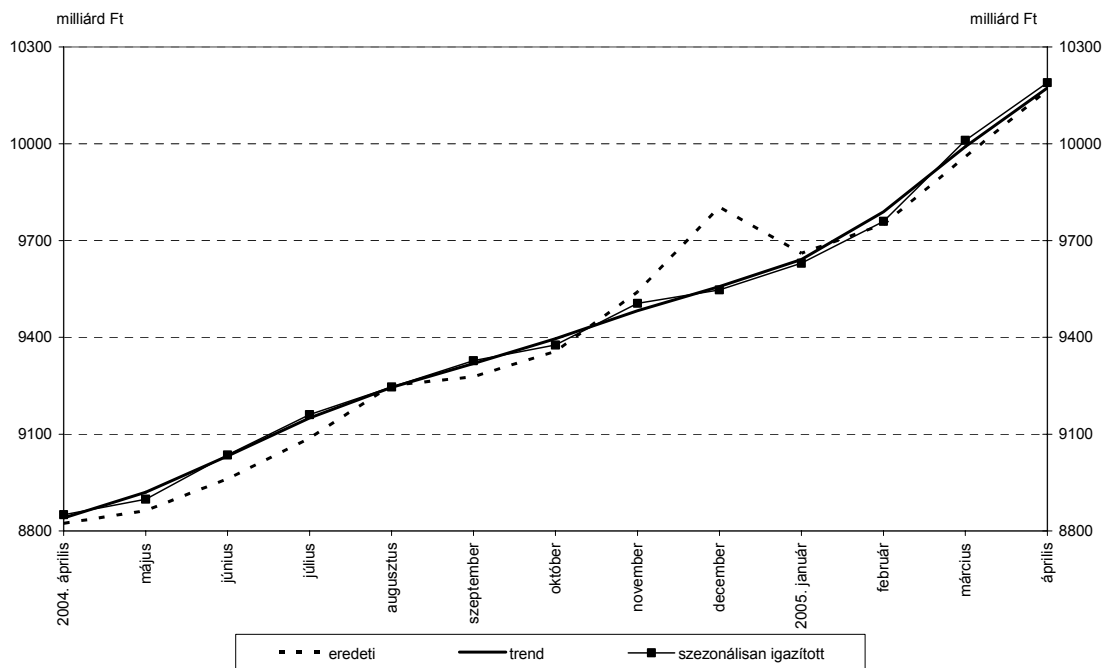
3. ábra: Az M1 állományának szezonálisan igazított adatai



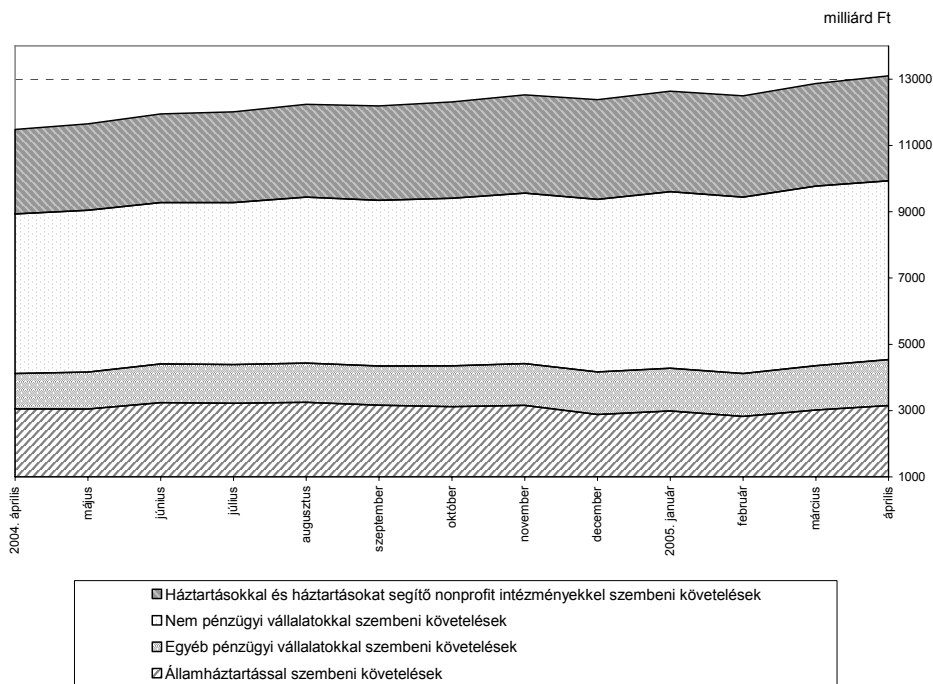
4. ábra: Az M2 állományának szezonálisan igazított adatai



5. ábra: Az M3 állományának szezonálisan igazított adatai

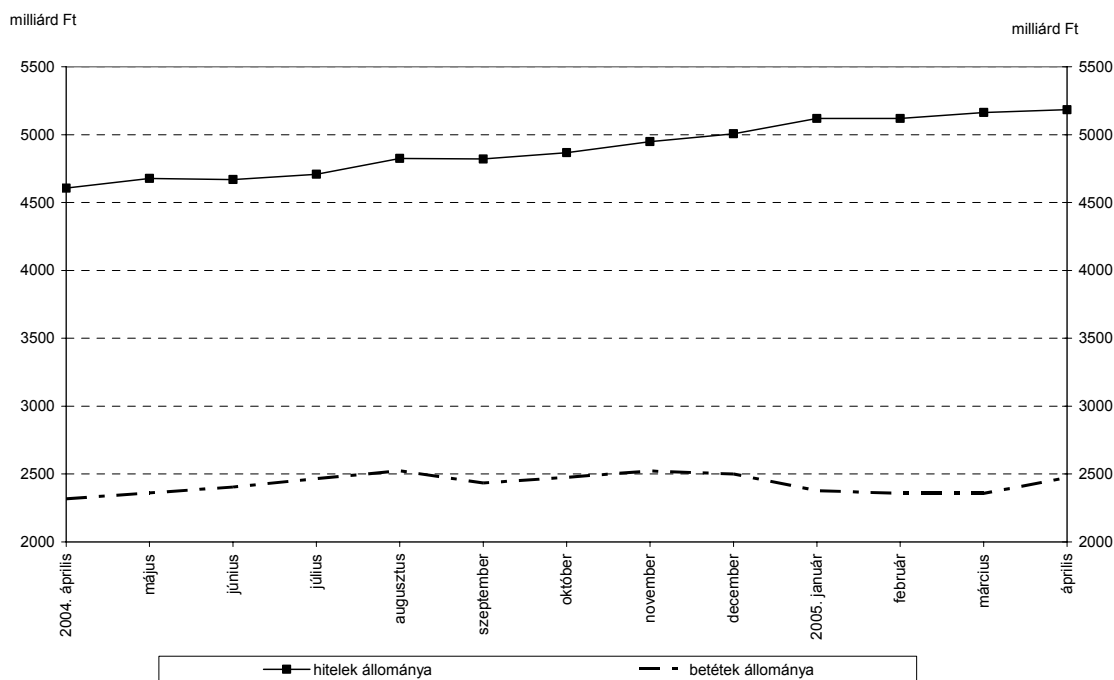


6. ábra: A belföldi követelések állománya



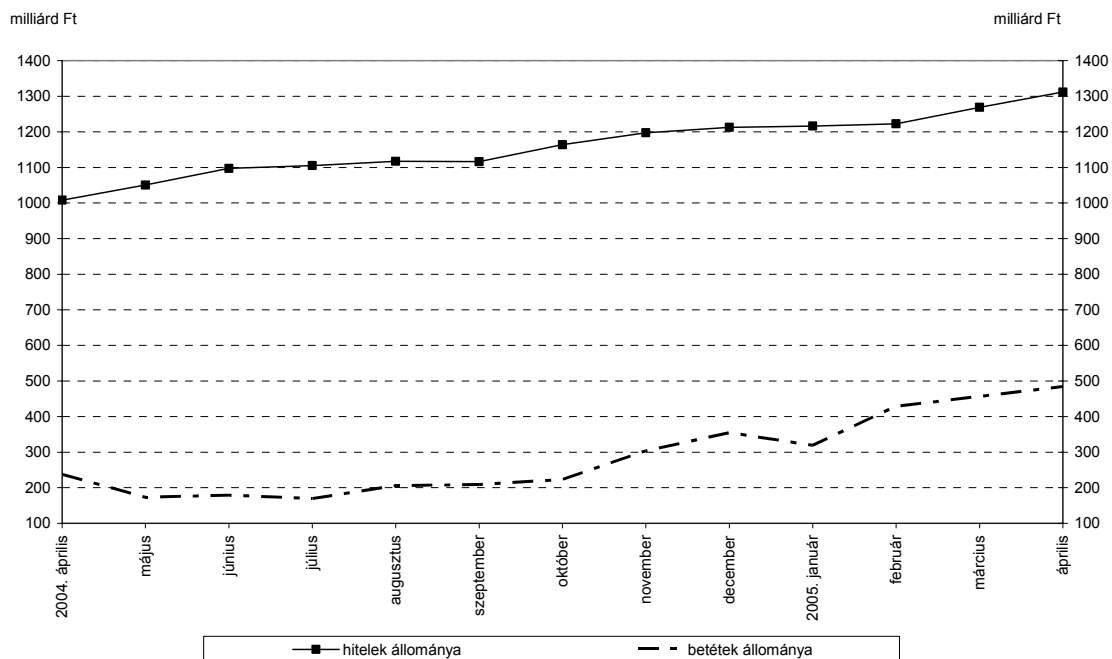
Áprilisban a monetáris pénzügyi intézmények által a **nem pénzügyi vállalatoknak** nyújtott hitelek állománya 20,1 milliárd forinttal növekedett. Az éven belüli hitelek állománya 45,9 milliárd forinttal csökkent, az éven túli hitelek állománya 66,0 milliárd forinttal nőtt. A hosszú, de legfeljebb 5 éves lejáratú hitelek állománya 5,5 milliárd forinttal, az 5 évnél hosszabb lejáratú hitelek állománya 60,5 milliárd forinttal növekedett. A szektor monetáris pénzügyi intézményeknél elhelyezett betéteinek állománya 117,6 milliárd forinttal növekedett. A látra szóló és folyószámla betétállomány 19,1 milliárd forinttal, a legfeljebb 1 évre lekötött betétállomány 93,9 milliárd forinttal, az egy évnél hosszabb lekötésű betétek 2,3 milliárd forinttal, a repók állománya 2,2 milliárd forinttal nőtt.

7. ábra: A nem pénzügyi vállalatok hitelei és betétei



Az **egyéb pénzügyi vállalatoknak** nyújtott hitelek állománya 42,7 milliárd forinttal, a szektor monetáris pénzügyi intézményeknél elhelyezett betéeteinek állománya 27,8 milliárd forinttal növekedett. Az éven belüli hitelek állománya 3,1 milliárd forinttal, a hosszú, de legfeljebb 5 éves lejáratú hitelek állománya 27,0 milliárd forinttal, az 5 éven túli hitelek állománya 12,6 milliárd forinttal növekedett. A látra szóló és folyószámla betétek állománya 0,3 milliárd forinttal, a lekötött betétek állománya 25,3 milliárd forinttal, a repók állománya pedig 2,2 milliárd forinttal növekedett.

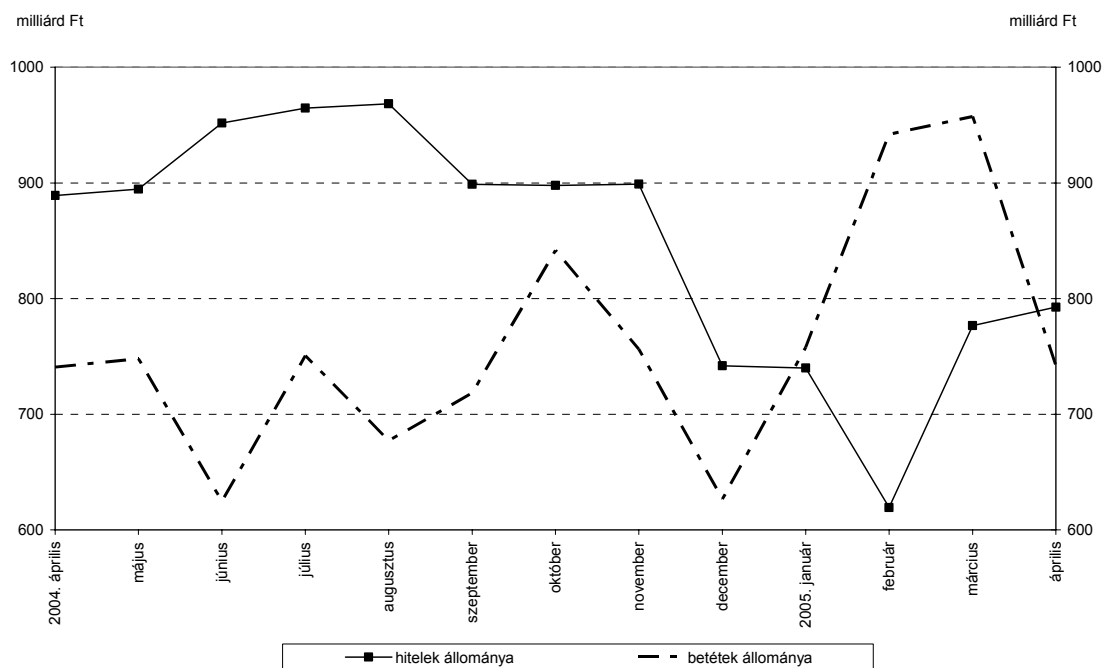
8. ábra: Az egyéb pénzügyi vállalatok hitelei és betétei



2005. áprilisban a monetáris pénzügyi intézmények által az **államháztartásnak** nyújtott hitelek állománya 15,8 milliárd forinttal nőtt.

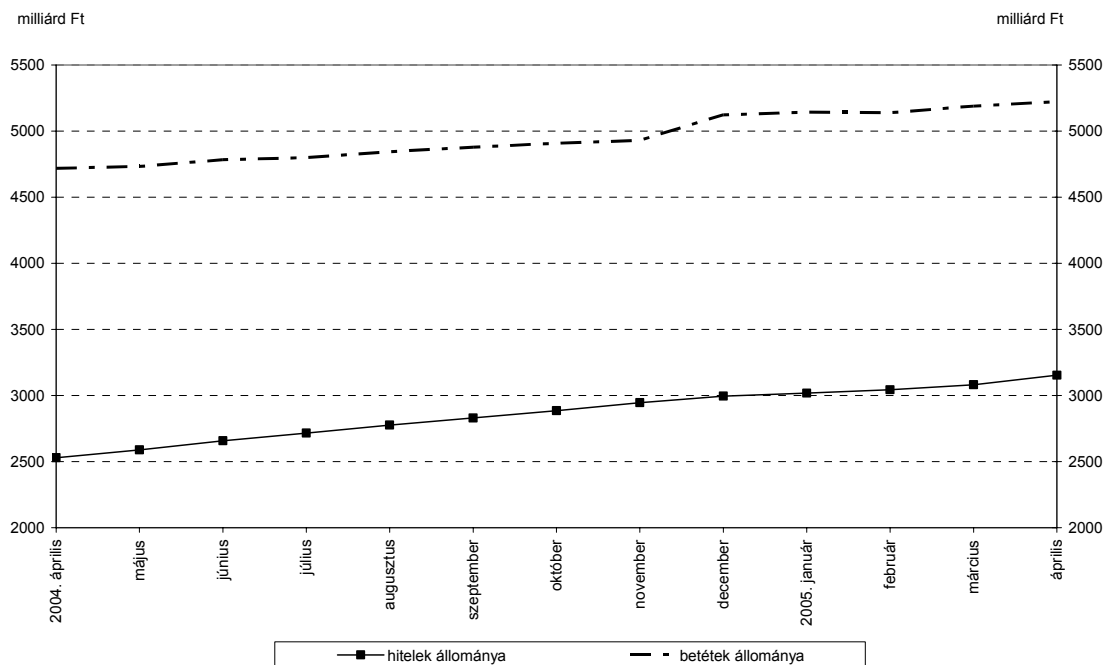
Az **államháztartás** által a monetáris pénzügyi intézményeknél elhelyezett betétállomány 215,7 milliárd forinttal csökkent. A központi kormányzat által elhelyezett betétek állománya 190,2 milliárd forinttal, a helyi önkormányzatok betétállománya 25,5 milliárd forinttal csökkent.

9. ábra: Az államháztartás hitelei és betétei



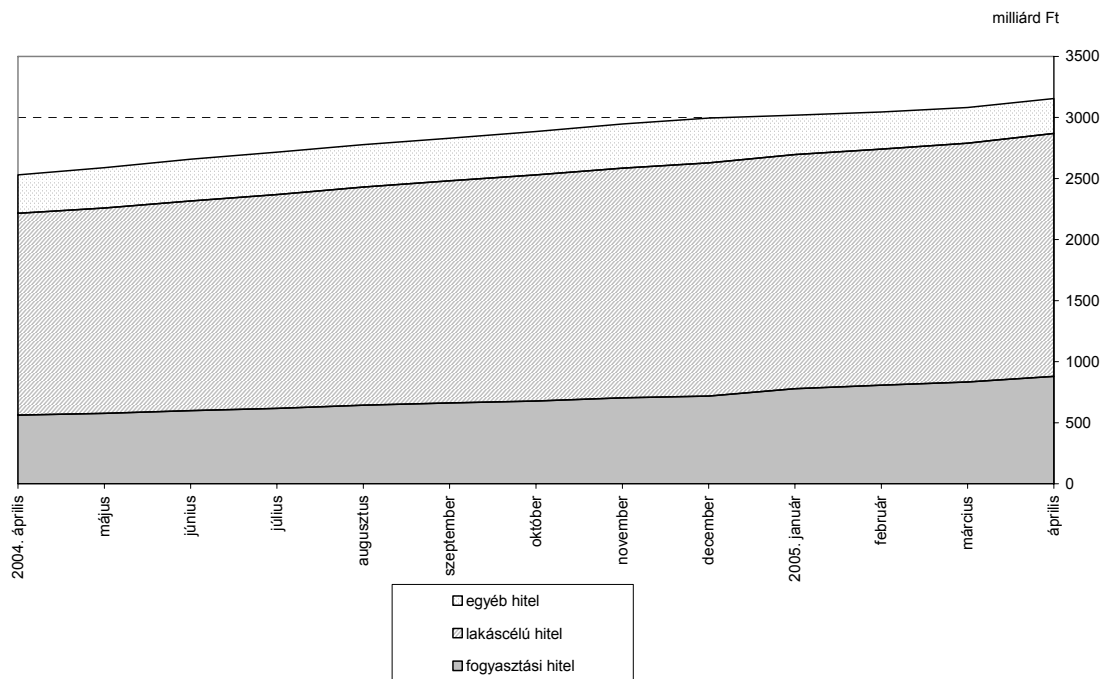
A hónap során a **háztartásoknak** nyújtott hitelállomány 73,0 milliárd forinttal, a szektor által a monetáris pénzügyi intézményeknél elhelyezett betétek állománya 34,1 milliárd forinttal emelkedett.

10. ábra: A háztartások hitelei és betétei



A háztartásoknak nyújtott hitelekben belül a lakáscélú hitelek részaránya 63,5%-ról 63,0%-ra csökkent, az állomány 33,0 milliárd forinttal nőtt. A fogyasztási célú hitelek háztartásoknak nyújtott összes hitelhez viszonyított súlya 27,1%-ról 27,9%-ra változott, az állomány 45,9 milliárd forinttal nőtt. Az egyéb hitelek állománya 5,9 milliárd forinttal csökkent.

11. ábra: A háztartásoknak nyújtott hitelek

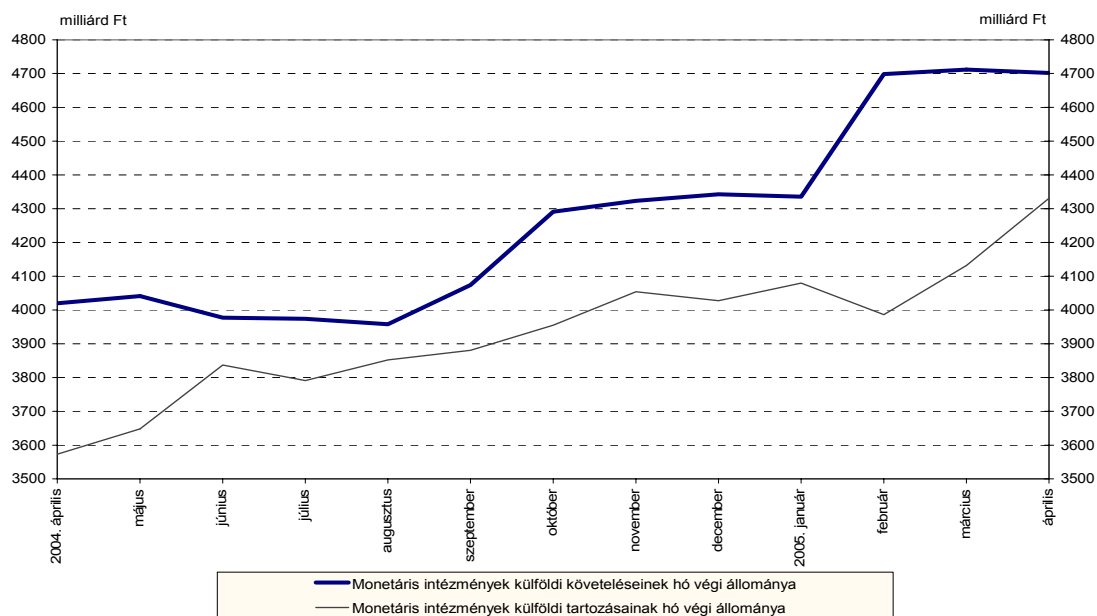


A **monetáris pénzügyi intézmények külfölddel szembeni** nettó követelés-állománya 209,1 milliárd forinttal csökkent, a követelés-állomány 10,0 milliárd forintos csökkenése és a kötelezettség-állomány 199,1 milliárd forintos emelkedése következtében.

A **jegybank külfölddel szembeni** követeléseinek állománya 80,1 milliárd forinttal, kötelezettség-állománya 48,2 milliárd forinttal nőtt. Külfölddel szemben fennálló nettó követelés-állománya 31,9 milliárd forinttal nőtt.

Az **egyéb monetáris pénzügyi intézmények külfölddel szembeni** nettó követelés-állománya 241,0 milliárd forinttal csökkent. Külföldi követelés-állományuk 90,1 milliárd forinttal csökkent, kötelezettség-állományuk 150,9 milliárd forinttal emelkedett.

12. ábra: A külföldi követelések és tartozások



Módszertani megjegyzések

Az adatok összehasonlíthatóságának biztosítása érdekében a szezonális ingadozások és a torzító tényezők kiszűrésére van szükség, ezért a monetáris aggregátumok idősorán szezonális igazítást végzünk. A trendadatokat a szezonális igazítás során azonosított egyedi hatásokhoz tartozó kiugró értékek, valamint a modell által nem magyarázott véletlen összetevők kiszűrésével kapjuk a szezonálisan igazított adatokból. Az egyhavi rövidbázisú évesített növekedési indexek képzése a trendadatokból történik úgy, hogy a tárgyidőszak trendadatát elosztjuk az előző időszakéval, majd a hányadost a tizenkettedik hatványra emeljük. Az egyhavi rövidbázisú indexek jobban tükrözik az utolsó időszak eseményeit, mint az éves (12 havi bázisú) növekedési indexek.

A százalékos és viszonyszámok kiszámítása kerekítés nélküli adatok alapján történik. A részadatok összegei – a kerekítés miatt – eltérhetnek az összesen adatoktól.

A közleményben felhasznált alapadatok az MNB Internetes honlapján http://www.mnb.hu/Resource.aspx?ResourceID=mnbfile&resourcename=0708_monstatpubl_hu.xls elérési útvonalon megtalálhatóak.

Budapest, 2005. május 30.

MAGYAR NEMZETI BANK
STATISZTIKAI FŐOSZTÁLY