



## SAJTÓKÖZLEMÉNY

### A fizetési mérleg alakulásáról

2014. I. negyedév

#### Bevezető megjegyzések a közzétett adatokhoz

A fizetésimérleg-statisztikák elmúlt években megújított nemzetközi módszertani szabványainak (*Balance of Payments and International Investment Position Manual 6th Edition* - BPM6) bevezetésére az Európai Unió országaiban - így Magyarországon is - egységesen 2014-ben kerül sor. A 2014. első negyedévre vonatkozó június 24-ei adatközlés az első, amely már az új módszertani követelmények szerinti tartalommal és részletezettségben jelenik meg. Az új módszertan bevezetésével egyidőben az eddigihez képest rövidül az adatközléshez kapcsolódó átfutási idő is (a tárgynegyedévet követő 85 nap).<sup>1</sup>

A revíziós politikával összhangban, 2014. júniusban csak 2013-ig visszamenőleg revideáljuk és publikáljuk az - új módszertan szerinti - adatokat. Az MNB honlapon a régi módszertan szerinti statisztikák változatlanul elérhetők a 2014. március végi revíziós állapotnak megfelelően befagyasztva. Az új módszertan szerinti hosszú idősoros adatokat a 2013 éves adatok közzétételkor, 2014. szeptember 23-án tesszük közzé. Így átmeneti ideig csak 2013 mint „Janus-év” segíti a felhasználók eligazodását a módszertani változás hatásainak kiszűrésében.

A módszertani változás jelentős része az adatok összeállítását tekintve átsorolást jelent az fizetési mérleg egyes részmérlegei, az áruk, a szolgáltatások, az elsődleges és másodlagos jövedelmek, valamint a tőkemérleg között. A külfölddel szembeni finanszírozási képesség szintjére csak a fizetésimérleg-statisztikákban eddig el nem számolt illegális áru és szolgáltatás kereskedelem beillesztése van hatással. (Ezzel a lépéssel tovább erősödik a nemzeti számlákkal való összhang, ahol ez a tétel már korábban bekerült a statisztikákba.)

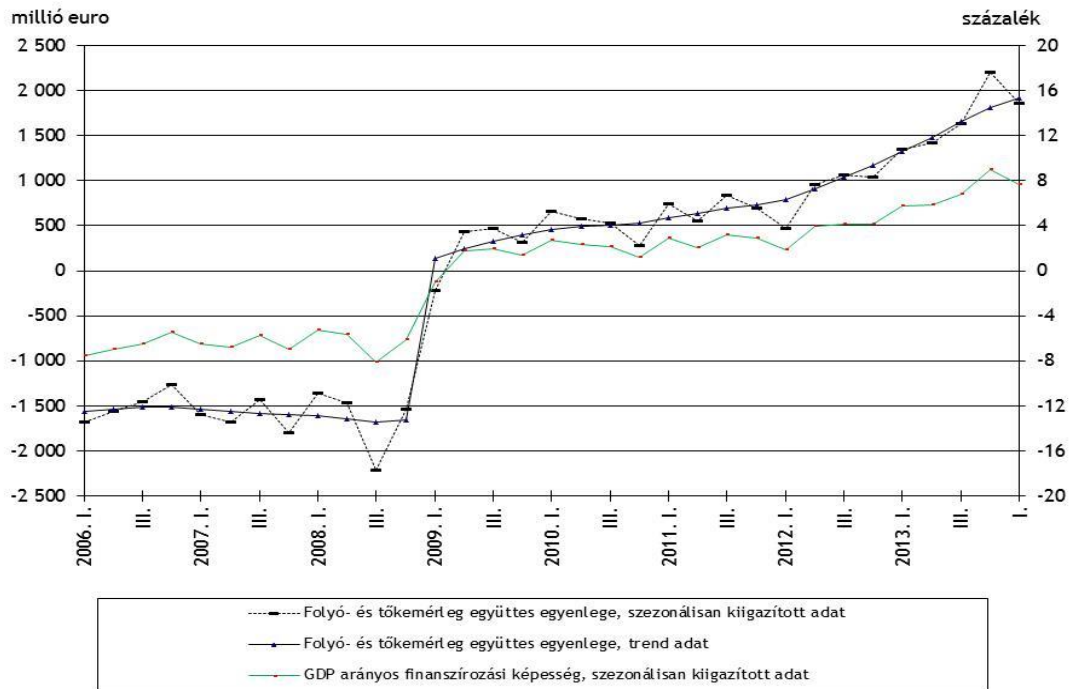
**A módszertani váltás összetevőivel (lásd a 4. táblázatot) és hatásainak bemutatásával (lásd az 5-6. táblázatot) bővebben foglalkozunk a közlemény végi keretes írásban, illetve az MNB honlapján elérhető [módszertani váltás oldalon](#), valamint a [módszertani megjegyzésekben](#).**

<sup>1</sup> Az időpontok elérhetők a közzétett [publikációs naptárban](#).

A külfölddel szembeni nettó finanszírozási képesség (a folyó fizetési mérleg és a tőkemérleg együttes egyenlege) 2014. I. negyedévében<sup>2</sup> kiigazítás nélküli értéke 1554 millió euro (481 milliárd forint) volt. A szezonális hatások kiszűrésével a mutató 1861 millió euro, a GDP 7,6%-a (578 milliárd forint)<sup>3</sup>.

1. ábra

A külfölddel szembeni nettó finanszírozási képesség milliő euróban (bal tengely)  
és a GDP arányában (jobb tengely)



<sup>2</sup> Az MNB a meghirdetett adatközzételési és -felülvizsgálati gyakorlatával összhangban 2014. június 24-én első alkalommal publikálja az új módszertan szerint a 2014. I. negyedéves fizetésimérleg-statisztikákat, valamint a revidált 2013. I-IV. negyedévi adatokat (az adatszolgáltatók javított jelentései alapján).

<sup>3</sup> Mivel ezen az aggregátsági szinten a módszertan csak kis mértékben változtatta meg az adattartalmat, ezért ez az idősor szezonálisan továbbra is igazítható. A többi idősor igazítására 2014. szeptemberben, a 2013-as éves adatok közzétételekor lesz lehetőség, amikor az MNB közli az új módszertan szerint visszavezetett időszakokat.

## 1. táblázat

A fizetésimérleg-statisztika főbb aggregátumainak alakulása<sup>4</sup>

Millió euro

	2013					2014
	I. n.év.	II. n.év.	III. n.év.	IV. n.év.	I-IV. n.év.	I. n.év.
<b>1. Folyó fizetési mérleg, egyenleg (1.A+1.B+1.C)</b>	<b>463</b>	<b>597</b>	<b>1 235</b>	<b>710</b>	<b>3 005</b>	<b>984</b>
<b>1.A. Áruk és szolgáltatások, egyenleg</b>	<b>1 658</b>	<b>1 966</b>	<b>2 506</b>	<b>1 657</b>	<b>7 787</b>	<b>1 989</b>
Export	21 248	22 372	22 910	23 066	89 595	22 714
Import	19 590	20 405	20 403	21 409	81 808	20 725
1.A.a. Áruk	811	887	1 186	904	3 788	1 158
Export	17 499	18 110	18 313	18 836	72 758	18 865
Import	16 688	17 223	17 127	17 931	68 970	17 707
1.A.b. Szolgáltatások	847	1 079	1 320	752	3 999	831
Export	3 749	4 261	4 597	4 230	16 837	3 849
Import	2 902	3 182	3 276	3 478	12 838	3 018
<b>1.B. Elsődleges jövedelmek, egyenleg</b>	<b>-835</b>	<b>-1 275</b>	<b>-1 142</b>	<b>-1 171</b>	<b>-4 422</b>	<b>-775</b>
1.B.1. Munkavállalók jövedelmei	194	201	204	201	801	223
1.B.2. Befektetések jövedelmei	-1 427	-1 814	-1 636	-1 799	-6 676	-1 312
1.B.2.1. Közvetlentőke-befektetések jövedelmei	-831	-968	-1 042	-1 212	-4 053	-751
1.B.2.2. Portfólióbefektetések jövedelmei	-537	-791	-521	-544	-2 393	-521
1.B.2.3. Egyéb befektetések jövedelmei	-238	-223	-218	-198	-878	-191
1.B.2.4. Tartalékeszközök jövedelmei	180	169	145	154	648	151
1.B.3. Egyéb elsődleges jövedelmek	398	338	290	427	1 453	314
<b>1.C. Másodlagos jövedelmek, egyenleg</b>	<b>-360</b>	<b>-95</b>	<b>-129</b>	<b>225</b>	<b>-360</b>	<b>-229</b>
-ebből: Európai Unióval kapcsolatos tranzakciók	-147	135	89	427	505	12
<b>2. Tőkemérleg, egyenleg</b>	<b>594</b>	<b>883</b>	<b>595</b>	<b>1 556</b>	<b>3 628</b>	<b>569</b>
-ebből: Európai Unióval kapcsolatos tranzakciók	585	865	596	1 546	3 593	552
<b>3. Pénzügyi mérleg (nettó követelés) (3.1+3.2+3.3+3.4+3.5)</b>	<b>1 532</b>	<b>2 117</b>	<b>1 711</b>	<b>1 940</b>	<b>7 299</b>	<b>1 328</b>
<b>3.1. Közvetlentőke-befektetések (nettó követelés)</b>	<b>-360</b>	<b>869</b>	<b>751</b>	<b>-1 639</b>	<b>-379</b>	<b>-636</b>
3.1.ki Külföldön (nettó követelés)	256	54	-872	2 131	1 569	596
3.1.1.ki Részesedések (nettó követelés)	176	223	-864	1 870	1 405	595
3.1.1.1.ki Részvény és egyéb részesedés (nettó követelés)	98	117	-1 140	1 557	633	382
3.1.1.2.ki Újrabefektetett jövedelem (nettó követelés)	78	106	276	312	772	213
3.1.2.ki Adósság típusú instrumentumok (nettó követelés)	80	-169	-8	261	164	1
3.1.2.1.ki Követelések	-13	-124	96	537	495	-20
3.1.2.2.ki Tartozások	-93	45	103	276	332	-21
3.1.be Magyarországon (nettó tartozás)	616	-815	-1 623	3 770	1 947	1 232
3.1.1.be Részesedések (nettó tartozás)	501	-976	991	3 303	3 819	1 024
3.1.1.1.be Részvény és egyéb részesedés (nettó tartozás)	88	145	-213	1 922	1 942	355
3.1.1.2.be Újrabefektetett jövedelem (nettó tartozás)	413	-1 121	1 204	1 381	1 877	669
3.1.2.be Adósság típusú instrumentumok (nettó tartozás)	115	161	-2 614	467	-1 872	208
3.1.2.1.be Követelések	1 636	895	757	-1 284	2 003	598
3.1.2.2.be Tartozások	1 750	1 055	-1 857	-818	132	806
<b>3.2. Portfólióbefektetések (nettó követelés)</b>	<b>-1 404</b>	<b>-1 113</b>	<b>781</b>	<b>-1 406</b>	<b>-3 142</b>	<b>-903</b>
3.2.k Követelések	-236	-25	-49	-110	-420	162
3.2.t Tartozások	1 168	1 088	-831	1 297	2 722	1 064
<b>3.3. Pénzügyi derivatívák és munkavállalói részvényopciók (nettó követelés)</b>	<b>-228</b>	<b>-53</b>	<b>-112</b>	<b>-185</b>	<b>-579</b>	<b>5</b>
3.3.k Követelések	-1 207	-844	-748	-1 095	-3 893	-841
3.3.t Tartozások	-979	-791	-636	-909	-3 314	-847
<b>3.4. Egyéb befektetések (nettó követelés)</b>	<b>1 679</b>	<b>3 070</b>	<b>3 608</b>	<b>1 832</b>	<b>10 188</b>	<b>446</b>
3.4.k Követelések	-180	165	-143	69	-89	-239
3.4.t Tartozások	-1 859	-2 905	-3 751	-1 763	-10 278	-685
<b>3.5. Tartalékeszközök</b>	<b>1 845</b>	<b>-656</b>	<b>-3 317</b>	<b>3 338</b>	<b>1 210</b>	<b>2 416</b>
<b>Memorandum:</b>						
<b>Külfölddel szembeni finanszírozási képesség</b>						
Felülről számított (folyó és tőkemérleg)	1 057	1 480	1 830	2 266	6 632	1 554
Alulról számított (pénzügyi mérleg)	1 532	2 117	1 711	1 940	7 299	1 328
Eltérés (tévedések és kihagyások)	475	637	-119	-327	667	-226

<sup>4</sup> A táblában a közvetlentőke-befektetés adatait továbbra is a befektetés iránya szerinti bontásban közöljük, noha a fizetésimérleg-statisztika standard prezentációjában ezt a követelés és tartozás szerinti megbontás váltotta fel. Ezért a könnyebb érthetőség érdekében a pénzügyi mérleg egyes aggregátumainál külön jelezzük, hogy az adat a **követelések és tartozások különbségeként (nettó követelés)**, vagy éppen fordítva, a **tartozások és követelések különbségeként (nettó tartozás)** adódik. A nemzetközi módszertanban megváltozott eddig alkalmazott előjelkonvenció alapján (tartozás és követelés növekedés = plusz; tartozás és követelés csökkenés = mínusz) a standard prezentációban az aggregátumok „követelés mínusz tartozás” (nettó követelés) szemléltetűek, azaz az alulról számított finanszírozási képesség (pénzügyi mérleg) előjele megegyezik a felülről számított finanszírozási képesség előjelével (folyó + tőkemérleg), s nem ellentettje annak.

2. táblázat

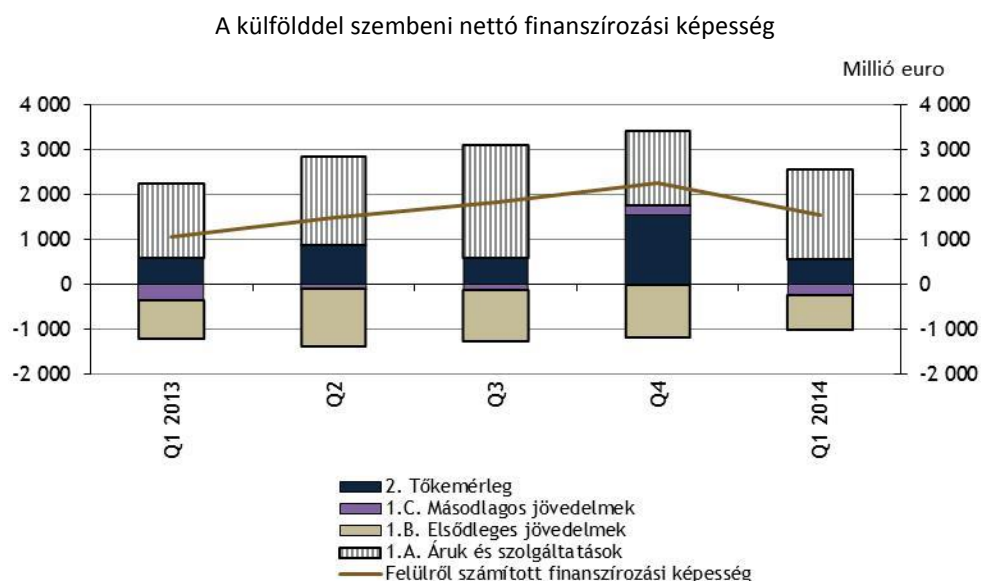
A külfölddel szembeni nettó finanszírozási képesség alakulása  
(szezonálisan kiigazított adatok, millió euro)

	2013				2014
	I. n.év	II. n.év	III. n.év	IV. n.év	I. n.év
<b>Külfölddel szembeni nettó finanszírozási képesség</b>	<b>1 351</b>	<b>1 422</b>	<b>1 639</b>	<b>2 202</b>	<b>1 861</b>
<b>1.A. Áruk és szolgáltatások, egyenleg</b>	<b>1 769</b>	<b>1 737</b>	<b>2 226</b>	<b>2 049</b>	<b>2 106</b>
ebből:					
<i>Utazás, egyenleg</i>	650	684	635	661	711
<i>bevétel</i>	1 013	1 002	1 001	1 005	1 037
<i>kiadás</i>	348	351	355	357	388
<b>1.B+1.C. Elsődleges és másodlagos jövedelmek</b>	<b>-1 230</b>	<b>-1 271</b>	<b>-1 179</b>	<b>-1 074</b>	<b>-1 106</b>
ebből:					
<i>Munkavállalói jövedelmek</i>	197	200	200	203	226
<i>bevétel</i>	418	417	414	416	422
<i>kiadás</i>	221	219	214	215	195
<b>EU-transzferek</b>	<b>1 328</b>	<b>1 377</b>	<b>1 412</b>	<b>1 465</b>	<b>1 466</b>

Megjegyzések a szezonálisan kiigazított adatokhoz: A visszamenőleges idősorokat szeptemberben publikáljuk, ezért a szezonális hatások kiszűrésére most nagyon korlátozottan van lehetőség. A módszertani váltásnak a finanszírozási képesség szintjén csak az eddig sehol el nem számolt illegális áru és szolgáltatás forgalom révén van hatása az adatokra. Az áruk és szolgáltatásokhoz ezen kívül a FISIM és a szellemi tulajdonok adásvétele került hozzá. Az elsődleges és másodlagos jövedelmekből pedig kikerült a FISIM és a szellemi tulajdonok adásvétele. A szezonális kiigazításhoz a most publikált új módszertan szerinti adatokat kiegészítettük a fenti korrekciókkal módosított 2014. márciusban publikált idősorokon. Az utazás idősora csak az illegális kereskedelem adataival módosult. A munkavállalói jövedelmek és az EU-transzferek adatát nem érintette a módszertani változás. Ugyanakkor az EU-transzferek egy része az elsődleges jövedelmek között, a másik része a másodlagos jövedelmek között, illetve az eddigiekhez hasonlóan a tőketranszferek között kerül elszámolásra. A következő negyedévtől már a megszokott, részletesebb szezonálisan igazított adatok elemzésére lesz lehetőség. **A közleményben, a továbbiakban csak a fenti adatok bemutatásánál használjuk a szezonálisan igazított adatokat, a - visszamenőleges idősor hiányában - a többi adat nem igazított.**

### I. A külfölddel szembeni - felülről számított - nettó finanszírozási képesség összetevőinek alakulása

2. ábra



A külfölddel szembeni felülről számított nettó finanszírozási képesség összetevői közül az áruk és szolgáltatások együttes egyenlege nőtt, az első negyedévben, ugyanakkor a bevétel és kiadási szárah szezonális hatások miatt alacsonyabbak az előző negyedévi szintnél, meghaladják viszont a 2013. I. negyedévi szinteket. 2014. I. negyedévben az **áruforgalom** többlete nagyobb az előző negyedévinél, értéke 1158 millió euro volt. Az export szintje magasabb az előző negyedévi értéknél (18 865 millió euro), az importé viszont némileg csökkent (17 707 millió euro). Az áruforgalmi szintek 2014. I. negyedévben ugyanakkor jelentősen meghaladták az előző év azonos negyedévi forgalmakat.

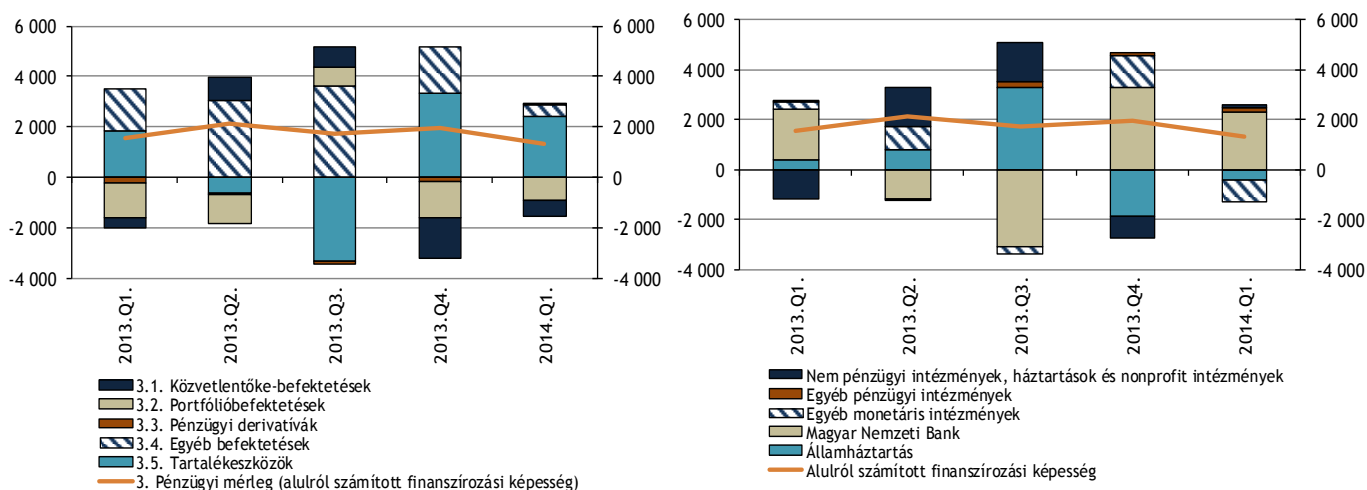
A **szolgáltatások** bevételi többlete az első negyedévben 831 millió euro volt. Ezen belül az utazások egyenlege 495 millió euro volt. A bevételek (792 millió euro) és a kiadások (297 millió euro) értéke az első negyedévben mindig alacsonyabb, mint az év többi negyedévében, a fenti táblából láthatóan szezonálisan igazítva az előző negyedévek szintjének közelében van a bevétel, kiadás és egyenleg adat is.

Az **elsődleges jövedelmeken** megjelenő 2014 I. negyedévi hiány (775 millió euro) szezonális hatások miatt is alacsonyabb, mint az év többi részében, ugyanakkor kisebb a hiány a tavalyi első negyedéves (835 millió euro) szintnél is. A **másodlagos jövedelmek** egyenlege -229 millió euro. Az EU-hoz kapcsolódó folyó- és tőke-transzferek egyenlegének összértéke 878 millió euro. (Az egyéb elsődleges jövedelmeknél 314, a másodlagos jövedelmeknél 12, a tőke-transzferek között pedig 552 millió euro). Az első negyedéves adat szezonálisan igazítva 1466 millió euro.

## II. Pénzügyi mérleg: a külfölddel szembeni - alulról számított - nettó finanszírozási képesség alakulása<sup>5</sup>

3. ábra

A pénzügyi mérleg egyenlegének alakulása szektoronként és instrumentumonként (millió euro)



A **közvetlentőke-befektetések** 2014. I. negyedévben a magyarok külföldi befektetései összességében 596 millió euróval (amelyből 312 millió euro átfolyó tőke és eszközportfólió átrendezés), míg a külföldiek

<sup>5</sup> Az egyes befektetési kategóriák összefoglaló adatait lásd az 1. táblázatban.

magyarországi befektetései 1232 millió euróval nőttek (ebből szintén 312 millió euro az átfolyó tőke és eszközportfólió átrendezés)<sup>6</sup>.

A közvetlentőke-befektetések külföldön kategórián belül a részvénybefektetések 2014. I. negyedévben 382 millió euróval nőttek, amelyből 312 millió euro átfolyó tőke volt. Az újrabefektetett jövedelmek ugyanakkor 213 millió euróval növelték a külföldi befektetések értékét. Az egyéb tőkemozgások egyenlege 1 millió euro nettó követelés növekedést mutat.

A külföldiek magyarországi befektetéseinél a részvénybefektetések értéke 2014. I. negyedévben 355 millió euróval nőtt, amelyből 312 millió euro az átfolyó tőke és eszközportfólió átrendezés. Az újrabefektetett jövedelmek további 669 millió euróval növelték a külföldiek befektetéseinek értékét. Az egyéb tőkemozgások egyenlege 208 millió euro nettó tartozás növekedés volt.

**A portfólióbefektetések** egyenlege 2014. I. negyedévben összességében 903 millió euro forrásbeáramlást mutatott, amely mögött a követelések 162 millió eurós és a tartozások 1064 millió eurós növekedése áll. A követeléseken belül a részesedések és befektetési jegyek növekedése 161 millió euro, a hitelviszonyt megtestesítő értékpapíroké 1 millió euro. A tartozásokon belül a részesedések és befektetési jegyek csökkenése 115 millió euro volt, ugyanakkor a hitelviszonyt megtestesítő értékpapíroknál 1180 millió euro a növekedés.

**Az egyéb befektetések** egyenlege 2014. I. negyedévben összességében 446 millió euro forráskiáramlást mutatott, amely mögött a követelések 239 millió eurós és a tartozások 685 millió eurós csökkenése áll. A nettó egyéb részesedés követelések 23 millió euróval nőttek, az egy évnél nem hosszabb nettó követelések - 198 millió euro követelés csökkenés és 318 millió euro tartozás csökkenés eredményeként - 120 millió euróval nőttek, az éven túli nettó követelések 303 millió euróval nőttek, 67 millió euro követelés csökkenés és 369 millió euro tartozás csökkenés eredményeként.

### **III. A tartalékok, adósságállomány alakulása**

2014. március végén a jegybanki tartalékok értéke 36,2 milliárd euro volt. A közvetlentőke-befektetésen belül elszámolt egyéb tőkét nem tartalmazó nemzetgazdasági nettó adósságállomány 2014. március végén 34,1 milliárd euro (a GDP arányában 34,6 %) volt. Az EU-transzferek eredményszemléletű elszámolása következtében elszámolt nettó rövid lejáratú követelésként megjelenő állomány 126 millió eurót tett ki, amelyből a követelések állománya 1429 millió, míg a tartozásoké 1303 millió euro volt.

<sup>6</sup> Az átfolyó tőkétől és az eszközportfólió átrendezéstől megtisztított részletes adatok megtalálhatók az MNB honlapján.

## 3. táblázat

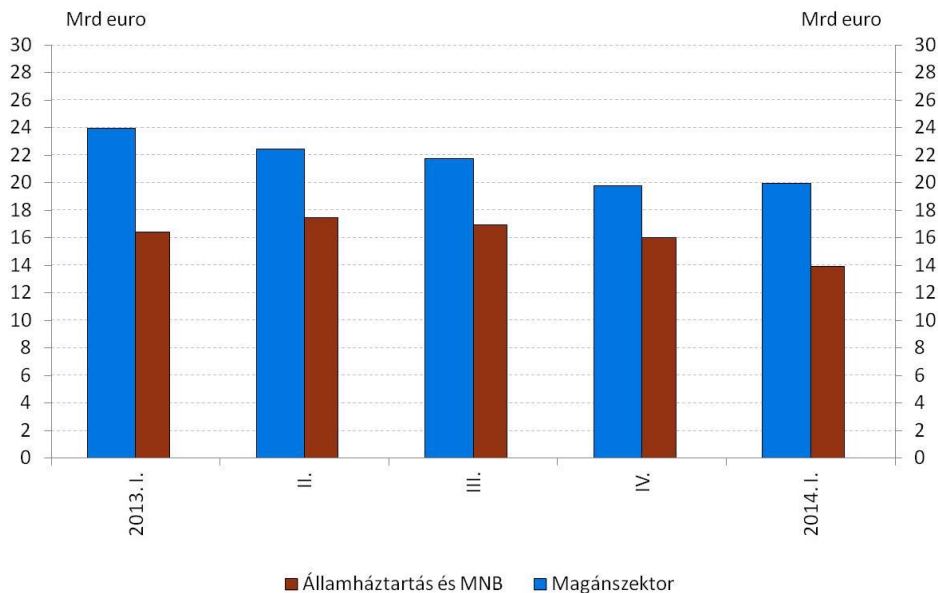
Magyarország külfölddel szembeni követelés- és tartozásállománya (millió euro)<sup>7</sup>

	2013				2014
	I. n.év.	II. n.év.	III. n.év.	IV. n.év.	I. n.év.
<b>Követelések</b>	<b>108 584</b>	<b>107 471</b>	<b>103 102</b>	<b>106 974</b>	<b>110 018</b>
3.1.k Közvetlentőke-befektetés*	46 039	46 925	46 662	47 503	48 416
3.2.k Portfólióbefektetés	5 849	5 617	5 714	5 720	5 902
3.3.k Pénzügyi derivatívák és munkavállalói részvényopciók	3 849	3 085	2 679	2 679	2 526
3.4.k Egyéb befektetések	17 381	17 516	17 232	17 289	16 977
ebből: Európai Unióval kapcsolatos követelések	829	1 365	1 764	1 622	1 429
3.5.k Tartalékeszközök	35 467	34 329	30 815	33 782	36 197
<b>Tartozások</b>	<b>201 863</b>	<b>202 321</b>	<b>195 467</b>	<b>197 613</b>	<b>198 261</b>
3.1.t Közvetlentőke-befektetés *	95 443	97 166	95 351	97 767	98 927
3.2.t Portfólióbefektetés	47 386	49 525	48 267	49 858	50 059
3.3.t Pénzügyi derivatívák és munkavállalói részvényopciók	4 007	3 538	3 700	3 718	3 831
3.4.t Egyéb befektetések	55 027	52 093	48 149	46 271	45 444
ebből: Európai Unióval kapcsolatos kötelezettségek	1 295	1 254	870	1 116	1 303
<b>Nettó követelések</b>	<b>-93 279</b>	<b>-94 850</b>	<b>-92 365</b>	<b>-90 639</b>	<b>-88 244</b>
ebből: Európai Unióval kapcsolatos nettó követelések	-466	112	894	507	126
<b>Memorandum:</b>					
<b>Bruttó külföldi adósság (közvetlentőke-befektetés egyéb tőke nélkül)</b>	93 960	92 615	87 717	87 865	88 053
Államháztartás és Magyar Nemzeti Bank	52 534	52 786	48 947	51 193	51 655
Egyéb monetáris intézmények és Egyéb szektorok	41 427	39 830	38 770	36 672	36 399
<b>Nettó külföldi adósság (közvetlentőke-befektetés egyéb tőke nélkül)</b>	<b>40 374</b>	<b>40 010</b>	<b>38 853</b>	<b>35 964</b>	<b>34 067</b>
Államháztartás és Magyar Nemzeti Bank	16 429	17 462	16 969	16 028	13 941
Egyéb monetáris intézmények és Egyéb szektorok	23 945	22 547	21 884	19 937	20 126

\* A standard prezentációnak megfelelően a befektetés iránya szerinti bontásból a követelések, illetve tartozások külön csoportosítva.

## 4. ábra

Magyarország nettó adósságállománya (FDI egyéb tőke nélkül), 2014.I.negyedév



<sup>7</sup> A külfölddel szembeni követelések és tartozások a nem rezidensekkel szembeni összes pénzügyi követelést és tartozást tartalmazzák, míg a külfölddel szembeni adósságnak a tulajdonviszonyt megtestesítő befektetések, valamint a pénzügyi derivátiva instrumentumok nem részei.

#### IV. A módszertani váltás és az adatrevíziók hatásának alakulása a felülvizsgált időszakban

A 4. táblázatban összefoglaljuk azokat a főbb tényezőket, amelyek instrumentumokként megteremtik az átmenetet a BPM5 módszertanból a BPM6-ba.

4. táblázat

A módszertani változás egyes tényezőinek hatása a fizetési mérleg tételeire

BPM5 szerinti szerkezet	módszertani váltás tényezői +/-	BPM6 szerinti szerkezet
<b>I. Folyó fizetési mérleg (1+2+3+4)</b>		<b>1. Folyó fizetési mérleg</b>
<b>Áruk és Szolgáltatások</b>		<b>1.A. Áruk és szolgáltatások</b>
<b>01. Áruk</b>	- mások tulajdonában lévő fizikai inputokon végzett feldolgozási szolgáltatások +közvetítő kereskedelem + tartós és nagy értékű áruk -javítás +Illegális kereskedelem	<b>1.A.a. Áruk</b>
<b>02. Szolgáltatások</b>	+ mások tulajdonában lévő fizikai inputokon végzett feldolgozási szolgáltatások - közvetítő kereskedelem + javítás + szellemi tulajdonjogok adásvétele + pénzügyi közvetítési szolgáltatások közvetett módon mért díja (FISIM)	<b>1.A.b. Szolgáltatások</b>
<b>Idegenforgalom</b>	- tartós és nagy értékű áruk + Illegális kereskedelem	<b>Utazás</b>
<b>03. Jövedelmek</b>	- pénzügyi közvetítési szolgáltatások közvetett módon mért díja (FISIM) - kiugró osztalék (superdividend) + termék- és termelési adók, támogatások	<b>1.B. Elsődleges jövedelmek</b>
<b>04. Viszonyatlan folyó átutalások</b>	- termék- és termelési adók, támogatások	<b>1.C. Másodlagos jövedelmek</b>
<b>II. Tőkémérleg (5+6)</b>		<b>2. Tőkémérleg</b>
<b>05. Viszonyatlan tőke átutalások</b>	- ki-és betelepülők vagyonváltozása miatti hatás	<b>2.1. Nem-termelt, nem-pénzügyi javak forgalma</b>
<b>06. Nem-termelt, nem pénzügyi javak forgalma</b>	- szellemi tulajdonjogok adásvétele	<b>2.2. Tőkefinanszírozások</b>
<b>III. Pénzügyi mérleg (7+8+9+10)</b>	a követelés tranzakciók előjelének megváltozása	<b>3. Pénzügyi mérleg</b>
<b>07. Közvetlen tőkebefektetések</b>		<b>3.1. Közvetlentőke-befektetések</b>
7.1. Külföldön 7.1.1. Részvény, egyéb tulajdonosi részesedés és újrabefektetett jövedelem 7.1.1.1. Részvény és egyéb részesedések 7.1.1.2. Jövedelmek újrabefektetése 7.1.2. Egyéb tőkemozgás 7.2. Magyarországon 7.2.1. Részvény, egyéb tulajdonosi részesedés és újrabefektetett jövedelem 7.2.1.1. Részvény és egyéb részesedések 7.2.1.2. Jövedelmek újrabefektetése 7.2.2. Egyéb tőkemozgás	+/- kiugró osztalék (superdividend) tőke kivonásként való elszámolása +/- a végső befektető rezidensi státusza  +/- kiugró osztalék (superdividend) tőke kivonásként való elszámolása +/- a végső befektető rezidensi státusza	3.1.k Követelések 3.1.1.k Részesedések  3.1.1.1.k Részvény és egyéb részesedés 3.1.1.2.k Jövedelmek újrabefektetése 3.2.k Adósság típusú instrumentumok 3.1.t Tartozások 3.1.1.t Részesedések  3.1.1.1.t Részvény és egyéb részesedés 3.1.1.2.t Jövedelmek újrabefektetése 3.2.t Adósság típusú instrumentumok
<b>08. Portfólió befektetések</b> Követelések Tartozások	- 10% alatti üzletrészek	<b>3.2. Portfólió befektetések</b> 3.2.k Követelések 3.2.t Tartozások
<b>09. Pénzügyi derivatívák</b> Követelések Tartozások	+ munkavállalói részvényopciók	<b>3.3. Pénzügyi derivatívák és munkavállalói részvényopciók</b> 3.3.k Követelések 3.3.t Tartozások
<b>10. Egyéb befektetések</b> Követelések  Tartozások	+10% alatti üzletrészek,  + SDR allokációból származó követeléssel szembeni kötelezettség	<b>3.4. Egyéb befektetések</b> 3.4.k Követelések  3.4.t Tartozások
<b>VI. A nemzetközi tartalékok változása</b>	+ SDR allokációból származó követelés	<b>3.5. Tartalékeszközök</b>



A 5. és 6. táblázat összefoglalja a revideált időszakban (2013 I-IV. negyedév) bekövetkezett változásokat. A felülvizsgált időszakban elkülönítettük a módszertani váltásból és az adatjavításból eredő elmozdulásokat. (BPM5 = a 2014. március végi publikációban közölt adatok.)

5. táblázat

A fizetési mérlegben bekövetkezett változások, 2013 (millió euro)

2013	BPM5	BPM6	Eltérés	ebből:	
				Módszertani váltás	Revízió
1. Folyó fizetési mérleg	2 941	3 005	64	67	-3
1.A. Áruk és szolgáltatások	7 811	7 787	-25	112	-137
1.A.a. Áruk	4 313	3 788	-525	-261	-264
1.A.b. Szolgáltatások	3 498	3 999	500	373	127
1.A.b.4. Utazás	2 383	2 566	183	183	0
1.A.b.e. Egyéb szolgáltatások	1 115	1 432	317	190	127
<b>1.B. Elsődleges jövedelmek</b>	<b>-5 933</b>	<b>-4 422</b>	<b>1 511</b>	<b>1 407</b>	<b>103</b>
1.B.1. Munkavállalói jövedelmek, egyenleg	801	801	0		0
1.B.2. Befektetések jövedelmei, egyenleg	-6 734	-6 676	58	-45	103
1.B.2.1. Közvetlentőke-befektetések jövedelmei, egyenleg	-4 157	-4 053	105		105
1.B.2.2. Portfólióbefektetések jövedelmei, egyenleg	-1 749	-2 393	-645	-643	-2
1.B.2.3. Egyéb befektetések jövedelmei, egyenleg	-828	-878	-50	-50	0
1.B.2.4. Tartalékeszközök jövedelmei, egyenleg	0	648	648	648	0
1.B.3. Egyéb elsődleges jövedelmek, egyenleg	0	1 453	1 453	1 453	0
<b>1.C. Másodlagos jövedelmek</b>	<b>1 062</b>	<b>-360</b>	<b>-1 422</b>	<b>-1 453</b>	<b>31</b>
<b>2. Tőkemérleg</b>	<b>3 392</b>	<b>3 628</b>	<b>236</b>	<b>106</b>	<b>130</b>
2.1. Nem-termelt, nem-pénzügyi eszközök forgalma	-50	49	99	106	-7
2.2. Tőke-transzferok	3 442	3 579	137		137
<b>3. Pénzügyi mérleg (nettó követelés)</b>	<b>7 266</b>	<b>7 299</b>	<b>33</b>		<b>33</b>
<b>3.1. Közvetlentőke-befektetések (nettó követelés)</b>	<b>-615</b>	<b>-379</b>	<b>237</b>		<b>237</b>
Követelések	3 793	3 904	111		111
Részesedések	1 341	1 405	64		64
Adósság típusú instrumentumok	2 452	2 499	47		47
Tartozások	4 408	4 283	-126		-126
Részesedések	3 914	3 819	-94		-94
Adósság típusú instrumentumok	495	463	-31		-31
<b>3.2. Portfólióbefektetés (nettó követelés)</b>	<b>-3 140</b>	<b>-3 142</b>	<b>-2</b>		<b>-2</b>
Követelések	-420	-420	0		0
Tartozások	2 720	2 722	2		2
3.3. Pénzügyi derivatívák és munkavállalói részvényopciók (nettó követelés)	-576	-579	-2		-2
Követelések	-3 893	-3 893	0		0
Tartozások	-3 317	-3 314	2		2
<b>3.4. Egyéb befektetések (nettó követelés)</b>	<b>10 388</b>	<b>10 188</b>	<b>-200</b>		<b>-200</b>
Követelések	-67	-89	-22		-22
Tartozások	-10 456	-10 278	178		178
<b>3.5. Tartalékeszközök</b>	<b>1 210</b>	<b>1 210</b>	<b>0</b>		<b>0</b>
4. Tévedések és kihagyások egyenlege	934	667	-267		-267

#### Közvetlentőke-befektetések irány szerinti megbontásban

3.1. Közvetlentőke-befektetések	-615	-379	237	0	237
Külföldön (nettó követelés)	1 701	1 569	-132	-255	123
Részesedések	1 341	1 405	64	0	64
Részvény és egyéb részesedések	731	633	-98	-112	14
Jövedelmek újrabefektetése	610	772	162	112	50
Adósság típusú instrumentumok	360	164	-196	-255	59
Magyarországon (nettó tartozás)	2 316	1 947	-369	-255	-114
Részesedések	3 914	3 819	-95	0	-95
Részvény és egyéb részesedések	2 702	1 942	-760	-682	-78
Jövedelmek újrabefektetése	1 212	1 877	665	682	-17
Adósság típusú instrumentumok	-1 597	-1 872	-275	-255	-20

## 6. táblázat

Az állományokban bekövetkezett változások (millió euro)\*

2013	BPM5	BPM6	Eltérés	ebből:	
				Módszertani váltás	Revízió
<b>3.1. Közvetlentőke-befektetések (nettó követelés)</b>	<b>-51 865</b>	<b>-50 264</b>	<b>1 601</b>	<b>0</b>	<b>1 601</b>
Követelések	45 850	47 503	1 653	0	1 653
Részesedések	26 475	28 065	1 591	0	1 591
Adósság típusú instrumentumok	19 375	19 438	63	0	63
Tartozások	97 715	97 767	52	0	52
Részesedések	67 868	67 775	-93	0	-93
Adósság típusú instrumentumok	29 847	29 992	145	0	145
<b>3.2. Portfólió befektetés (nettó követelés)</b>	<b>-44 166</b>	<b>-44 137</b>	<b>28</b>	<b>29</b>	<b>-1</b>
Követelések	5 721	5 720	0	0	0
Tartozások	49 886	49 858	-28	-29	1
<b>3.3. Pénzügyi derivatívák és munkavállalói részvényopciók (nettó követelés)</b>	<b>-1 032</b>	<b>-1 038</b>	<b>-6</b>		<b>-6</b>
Követelések	2 678	2 679	1		1
Tartozások	3 710	3 718	7		7
<b>3.4. Egyéb befektetések (nettó követelés)</b>	<b>-27 927</b>	<b>-28 982</b>	<b>-1 055</b>	<b>-1 138</b>	<b>83</b>
Követelések	17 017	17 289	273	0	273
Tartozások	44 944	46 271	1 327	1 138	190
<b>3.5. Tartalékeszközök</b>	<b>33 782</b>	<b>33 782</b>	<b>0</b>	<b>0</b>	<b>0</b>

**Közvetlentőke-befektetések irány szerinti megbontásban**

3.1. Közvetlentőke-befektetések	-51 865	-50 264	1 601	0	1 601
Külföldön (nettó követelés)	28 774	28 868	95	-1 567	1 662
Részesedések	26 475	28 064	1 589		1 589
Adósság típusú instrumentumok	2 299	805	-1 494	-1 567	73
Magyarországon (nettó tartozás)	80 639	79 132	-1 507	-1 567	61
Részesedések	67 868	67 773	-95		-95
Adósság típusú instrumentumok	12 771	11 359	-1 412	-1 567	155

\* A közvetlentőke-befektetés részesedések követelés során revízióként megjelenő 1,6 milliárd eurós tétel a rezidens háztartások külföldi részesedéseinek addicionálisan becsült állományát tartalmazza.

**A 2014-es módszertani váltás miatti eltérések**

E fizetésimérleg-publikáció az első, mely az új nemzetközi fizetési mérleg módszertan (Balance of Payments and International Investment Position Manual Sixth Edition, rövidítve BPM6) alapján került összeállításra és közzétételre.

A BPM6 szerint a fizetési mérleg szerkezetét, a főbb elnevezéseket teljes mértékben harmonizálták a nemzeti számlák szerkezetével és fogalmaival. Az új fizetésimérleg-módszertan a System of National Accounts (SNA) szektorbeosztását és terminológiáját alkalmazza.

A harmonizációval összefüggésben megváltozik a pénzügyi mérlegben az eddig alkalmazott előjel-konvenció is. A bevétel/kiadás helyett a követelések és tartozások előjelhelyes változása kerül bemutatásra, egyenlegként pedig a követelések tartozásokkal csökkentett értéke (nettó követelés). Így az alulról és felülről számított finanszírozási képesség előjele megegyezik egymással. (Az eltérések mértékét bemutató 5. táblázatban az ebből adódó változást kiszúrtuk.)

Az következőkben röviden összefoglaljuk, hogy az új módszertan bevezetése miatti változások hogyan érintik az egyes fizetésimérleg-kategóriákat. (Bővebben erről lásd az MNB honlapján elérhető [módszertani váltás oldalt](#), valamint a [módszertani megjegyzéseket](#).)

**Folyó fizetési mérleg**

Az árak esetében az új módszertan több változást is hozott. Itt kerül elszámolásra a közvetítő kereskedelem, mely korábban a szolgáltatások része volt, ugyanakkor kikerül belőle az aktív és passzív feldolgozásban készült termékek, illetve a javítások forgalma, melyek most már a szolgáltatások részét képezik. A régi módszertan szerint még az

utazásban (idegenforgalom új elnevezése) megjelenő magánhasználatra beszerzett tartós és nagy értékű áruk már az áruforgalomban találhatóak meg. Módszertanilag új elem továbbá az illegális termékforgalom elszámolása.

A szolgáltatások esetében megjelenik az aktív és passzív feldolgozásban készült termékek és a javítások forgalma, viszont kikerül a közvetítő kereskedelem. Nem a módszertani változás része, hogy magyarul a korábbi idegenforgalom elnevezés helyett az utazást használjuk az új módszertan bevezetésétől kezdve. Az angol elnevezés maradt, ami volt: travel. Ezt a tételt érintő módszertani váltás viszont, hogy a tartós és nagy értékű áruk forgalma átkerül innen az áruk közé, s új elemként itt is megjelenik az illegális tevékenységekhez kapcsolódó tranzakciók elszámolása. A továbbiakban a szolgáltatások között számoljuk el a szellemi tulajdonjogok adásvételét is, mely korábban a nem-termelt, nem pénzügyi eszközökön jelent meg. Fontos változás még a pénzügyi közvetítési szolgáltatások közvetett módon mért díjának (FISIM) bekerülése is a szolgáltatás adatok közé, amelyet korábban implicit módon a kamatjövedelmek tartalmaztak.

millió euro

2013	BPM5	BPM6	Eltérés	módszertani váltás hatása			adatrevízió hatása		
				Bevétel	Kiadás	Egyenleg	Bevétel	Kiadás	Revízió
1.A. Áruk és szolgáltatások	7 811	7 787	-25	-4 296	-4 409	112	-148	-11	-137
1.A.a. Áruk	4 313	3 788	-525	-5 076	-4 815	-261	0	264	-264
1.A.b. Szolgáltatások	3 498	3 999	500	780	406	373	-148	-275	127
1.A.b.4. Utazás	2 383	2 566	183	139	-45	183	0	0	0
1.A.b.e. Egyéb szolgáltatások	1 115	1 432	317	641	451	190	-148	-275	127

Az elsődleges jövedelmek elnevezésében és bővülő tartalmában is új kategória. A munkavállalói jövedelmek és a befektetések jövedelmei kiegészültek egy új jövedelem elemmel, amelybe a korábban viszonzatlan folyó transzferként elszámolt termék- és termelési adók, valamint támogatások tartoznak (az EU-val kapcsolatos transzferek egy része). Ugyancsak változás, hogy a közvetlentőke-befektetések esetében a nem szokványos mértékű - korábbi évek eredményéből fizetett - kiugró osztalékot (superdividend) nem jövedelemként, hanem tőkekivonásként kell elszámolni a fizetési mérlegben. Az egyéb befektetések kamatjövedelmeiből pedig a pénzügyi közvetítési szolgáltatások közvetett módon mért díja (FISIM) kerül át a szolgáltatások közé. Prezentációs szempontból újdonság, hogy a tartalékeszközök jövedelmei külön soron kerülnek feltüntetésre, így portfólió befektetések, illetve egyéb befektetések jövedelmei is változik ennek megfelelően.

A másodlagos jövedelmek a korábbi viszonzatlan folyó transzferek új elnevezése. Az elnevezés változásán túl tartalmi különbség, hogy ebből a kategóriából átkerülnek az elsődleges jövedelmek közé a termék- és termelési adók, támogatások.

### Tőkemérleg

A tőkemérlegben a tőketranszfereket csak az áttelepülők miatti vagyonhatás elszámolásának megváltozása érinti. A nem-termelt, nem pénzügyi javak közül átkerült a megfelelő szolgáltatáskategóriába a számítástechnikai szoftver, audiovizuális termék, illetve a kutatás-fejlesztés eredményéhez kapcsolódó tulajdonjogokkal történő kereskedelem.

### Pénzügyi mérleg

A közvetlentőke-befektetéseknél lényeges változás, hogy a módszertan a standard prezentációban a befektetés iránya szerinti bontás helyett elsődlegesen a követelés és tartozás szerinti bontást alkalmazza. Így minden követelés és tartozás, amely a befektetés iránya szerinti megbontás aggregált számaiban esetleg nettózásra került, külön megjelenik. Ez elsősorban a részesedések esetében a kereszttulajdonlás elszámolásánál mutatkozik, hisz az egyéb tőkére eddig is elérhetőek voltak a követelés és tartozás adatok. Az elemzések megkönnyítése érdekében a régi befektetés iránya szerinti megbontás továbbra is publikálásra kerül.

A tulajdonosi részesedés szerepét felváltja a szavazati erőben való meghatározó részvétel, valamint nagyobb hangsúlyt kap a közvetett szavazati erő és a társvállalatok szerepe. Ez utóbbiaknál az irány szerinti megbontásban a követelések és tartozások annak megfelelően kerülnek besorolásra, hogy a végső befektetőjük rezidens vagy nem-rezidens.

A vállalatcsoport tagjai közötti 10% alatti szavazati jogot megtestesítő befektetéseket is a közvetlentőke-befektetések között kell elszámolni az új módszertan szerint. A nem szokványos mértékű - korábbi évek

eredményéből fizetett - kiugró osztalékot (superdividend) is, nem közvetlentőke-befektetés jövedelemként, hanem tőkekivonásként kell elszámolni.

A portfólióbefektetéseknél elmozdulást okoz, hogy az új módszertan szerint a vállalatcsoport tagjai közötti 10% alatti szavazati jogot megtestesítő értékpapírban és nem értékpapírban megtestesülő részesedések átkerültek a közvetlentőke-befektetések közé, a nem vállalatcsoportba tartozó 10% alatti szavazati jogot megtestesítő nem értékpapír részesedések pedig az egyéb befektetések közé.

A pénzügyi derivatívák és munkavállalói részvényopcióknál nem történt elmozdulás az új módszertan bevezetése miatt.

Az egyéb befektetések közé kerültek át a nem értékpapírban megtestesülő 10% alatti szavazati jogot megtestesítő, nem vállalatcsoport tagjai közötti részesedések a portfólióbefektetésekből. Változást okoz még, hogy a tartalékokban kimutatott SDR allokációból származó követeléssel szemben kötelezettséget is ki kell mutatni az egyéb befektetések között.

A tartalékeszközöknél nem történt elmozdulás az új módszertan bevezetése miatt.

\*\*\*\*

A sajtóközleményben - az eddigieknek megfelelően – a speciális célú vállalatok nélküli fizetésimérleg-adatok kerülnek bemutatásra. A honlapon azonban megtalálhatók mind a speciális célú vállalatok nélküli, mind pedig az azokat is tartalmazó fizetésimérleg- és állományi statisztikák.

Legközelebb 2014. szeptember 23-án teszi közzé az MNB a 2014. második negyedéves fizetésimérleg- és külfölddel szembeni állományi statisztikákat, valamint az új módszertannak megfelelő visszamenőleges idősorokat.

Részletes táblázatok: [Táblakészlet](#)

Módszertani anyagok: [Módszertani anyagok](#)

Grafikonkészlet: [Grafikonok](#)

**MAGYAR NEMZETI BANK**  
**STATISZTIKAI IGAZGATÓSÁG**

**Elérhetőség:**

Tel: 428-2751

Mobil: +36-30-688-4740

Fax: 428-2569

E-mail: [sajto@mnbb.hu](mailto:sajto@mnbb.hu)