



SAJTÓKÖZLEMÉNY

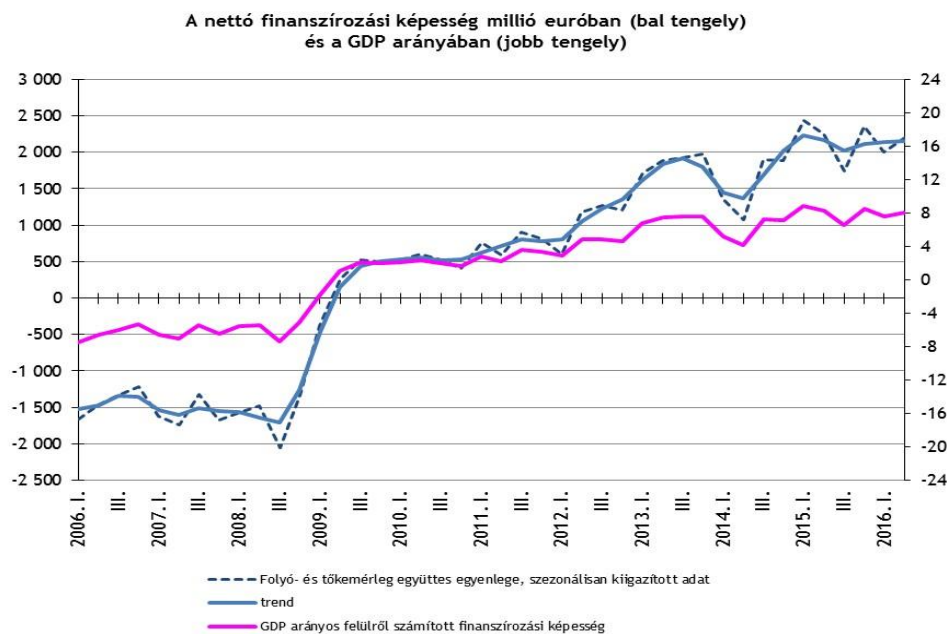
A fizetési mérleg alakulásáról¹

2016. II. negyedév

2016 II. negyedévében² a külfölddel szembeni nettó finanszírozási képesség (a folyó fizetési mérleg és a tőkemérleg együttes egyenlege) kiigazítás nélküli értéke 1844 millió euro (577 milliárd forint) volt. A szezonális hatások kiszűrésével a mutató 2204 millió euro (694 milliárd forint), a negyedéves GDP 8 %-a. A finanszírozási képesség előző negyedévhez képest bekövetkezett emelkedésében a szolgáltatások bevételi többletének növekedése játszott szerepet.

1. ábra

A külfölddel szembeni nettó finanszírozási képesség millió euróban (bal tengely)
és a negyedéves GDP százalékában (jobb tengely)



¹ 2016 szeptemberétől az MNB publikálja a külföldiek magyarországi közvetlen tőke-befektetés állományának végső befektető országa szerinti bontását is. Ezt a kiegészítő statisztikát a jövőben az MNB szeptemberi éves adatközlése fogja tartalmazni, 21 hónapos követési idővel. Az új állományi országbontást a teljes állomány mellett külön a részesedésekre és az adósság típusú instrumentumokra is elérhetővé teszi az MNB a honlapján, de csak a speciális célú vállalatokat nem tartalmazó megfigyelési körre.

A bontás elkészítéséhez szükséges visszamenőleges információk hiánya miatt az idősor visszavezetésére nincs lehetőség, 2014 az első időszak, amelyre az MNB ezt elő tudja állítani. A végső befektetők szerinti bontás tartalmáról, módszertanáról, a hazai adatelőállítás folyamatáról valamint a magyarországi adatok bemutatásáról készített leírás elérhető a módszertani leírások között az [MNB honlapján](#).

² Az MNB a meghirdetett adatközzételi és -felülvizsgálati gyakorlatával összhangban 2016. szeptember 23-án első alkalommal publikálja a 2016. II. negyedéves fizetési mérleg-statisztikákat, valamint revideálja a 2013 - 2015 éves és a 2016 I. negyedéves adatokat.

1. táblázat

A fizetésimérleg-statisztika főbb aggregátumainak alakulása (millió euro)

	2013	2014	2015				2016			
	év	év	I. n.év.	II. n.év.	III. n.év.	IV. n.év.	év	I. n.év.	II. n.év.	I-II. n.év.
1. Folyó fizetési mérleg, egyenleg (1.A+1.B+1.C)	3 892	2 181	1 461	592	997	664	3 713	1 535	1 767	3 302
1.A. Áruk és szolgáltatások, egyenleg	7 091	7 279	2 644	2 184	2 602	2 332	9 763	2 679	3 160	5 838
Export	87 235	93 062	23 763	24 961	25 159	25 677	99 561	24 648	26 532	51 180
Import	80 144	85 783	21 119	22 777	22 557	23 345	89 798	21 969	23 372	45 341
1.A.a. Áruk	3 331	2 371	1 495	689	782	1 402	4 368	1 529	1 405	2 933
Export	70 243	74 423	19 333	19 923	19 638	20 710	79 604	20 072	21 178	41 250
Import	66 912	72 051	17 839	19 235	18 856	19 308	75 237	18 543	19 773	38 317
1.A.b. Szolgáltatások	3 760	4 908	1 149	1 496	1 820	930	5 395	1 150	1 755	2 905
Export	16 992	18 640	4 430	5 038	5 522	4 967	19 957	4 576	5 353	9 929
Import	13 232	13 732	3 281	3 542	3 701	4 037	14 562	3 426	3 599	7 024
1.B. Elsődleges jövedelmek, egyenleg	-2 685	-4 403	-729	-1 388	-1 376	-1 532	-5 026	-661	-1 033	-1 694
1.B.1. Munkavállalók jövedelmei	2 436	2 502	677	702	732	748	2 860	774	743	1 517
1.B.2. Befektetések jövedelmei	-6 531	-8 229	-1 769	-2 364	-2 348	-2 808	-9 289	-1 720	-2 112	-3 832
1.B.2.1. Közvetlentőke-befektetések jövedelmei	-3 961	-5 771	-1 240	-1 675	-1 872	-2 333	-7 120	-1 271	-1 479	-2 749
1.B.2.2. Portfólióbefektetések jövedelmei	-2 387	-2 329	-504	-670	-455	-445	-2 074	-410	-603	-1 013
1.B.2.3. Egyéb befektetések jövedelmei	-831	-663	-133	-123	-121	-120	-497	-117	-98	-216
1.B.2.4. Tartalékeszközök jövedelmei	648	533	108	104	100	90	401	78	68	146
1.B.3. Egyéb elsődleges jövedelmek	1 410	1 324	362	274	240	528	1 403	286	335	622
-ebből: Európai Unióval kapcsolatos tranzakciók	1 410	1 324	362	274	240	528	1 403	286	335	622
1.C. Másodlagos jövedelmek, egyenleg	-514	-695	-454	-204	-229	-136	-1 024	-483	-360	-843
-ebből: Európai Unióval kapcsolatos tranzakciók	490	307	-211	53	45	179	66	-191	-87	-279
2. Tökemérleg, egyenleg	3 625	3 953	786	1 269	705	2 236	4 996	264	77	341
-ebből: Európai Unióval kapcsolatos tranzakciók	3 619	4 003	776	1 387	687	2 274	5 124	254	75	329
3. Pénzügyi mérleg (nettó követelés) (3.1+3.2+3.3+3.4+3.5)	6 411	4 723	930	1 991	1 539	3 171	7 631	360	2 026	2 385
3.1. Közvetlentőke-befektetések (nettó követelés)	-1 138	-2 832	129	881	-957	-452	-399	-415	647	231
3.1.ki Külföldön (nettó követelés)	1 392	2 838	551	626	460	-15 821	-14 184	-8 754	59	-8 695
3.1.1.ki Részesedések (nettó követelés)	1 333	3 020	-367	1 293	-339	-16 111	-15 523	-8 050	171	-7 879
3.1.1.1.ki Részvény és egyéb részesedés (nettó követelés)	771	2 123	-331	1 291	-555	-16 268	-15 864	-8 046	115	-7 930
3.1.1.2.ki Újrabefektetett jövedelem (nettó követelés)	562	897	-35	2	216	158	340	-4	55	51
3.1.2.ki Adósság típusú instrumentumok (nettó követelés)	59	-182	918	-667	799	290	1 340	-705	-111	-816
3.1.2.1.ki Követelések	506	235	219	-44	295	287	757	-564	-66	-630
3.1.2.2.ki Tartozások	447	417	-699	623	-504	-2	-583	141	45	186
3.1.be Magyarországon (nettó tartozás)	2 529	5 670	423	-255	1 417	-15 369	-13 785	-8 339	-587	-8 926
3.1.1.be Részesedések (nettó tartozás)	4 250	4 665	1 032	-1 455	1 993	2 507	4 078	-8 104	-1 021	-9 126
3.1.1.1.be Részvény és egyéb részesedés (nettó tartozás)	2 719	906	84	-434	120	160	-70	-9 110	-822	-9 932
3.1.1.2.be Újrabefektetett jövedelem (nettó tartozás)	1 531	3 760	948	-1 020	1 873	2 347	4 148	1 005	-199	806
3.1.2.be Adósság típusú instrumentumok (nettó tartozás)	-1 721	1 005	-610	1 200	-576	-17 876	-17 863	-235	434	199
3.1.2.1.be Követelések	2 009	780	825	375	-1 019	19 400	19 580	-1 007	764	-244
3.1.2.2.be Tartozások	288	1 785	215	1 574	-1 596	1 524	1 718	-1 242	1 198	-44
3.2. Portfólióbefektetések (nettó követelés)	-3 074	3 173	1 067	1 750	1 426	1 442	5 685	2 816	813	3 629
3.2.k Követelések	-351	1 788	-170	212	126	215	382	260	598	858
3.2.t Tartozások	2 723	-1 385	-1 238	-1 538	-1 300	-1 227	-5 303	-2 556	-216	-2 772
3.3. Pénzügyi derivatívák és munkavállalói részvényopciók (nettó követelés)	-618	265	-108	-349	-289	59	-686	406	79	485
3.3.k Követelések	-3 936	-3 941	-2 229	-1 540	-1 231	-1 219	-6 218	-1 265	-884	-2 149
3.3.t Tartozások	-3 318	-4 206	-2 122	-1 190	-942	-1 278	-5 532	-1 671	-963	-2 634
3.4. Egyéb befektetések (nettó követelés)	10 031	3 378	-1 384	1 347	3 884	4 096	7 944	356	3 783	4 139
3.4.k Követelések	-153	-787	740	963	701	3 005	5 409	1 984	2 976	4 960
3.4.t Tartozások	-10 184	-4 166	2 123	-384	-3 183	-1 090	-2 535	1 628	-807	821
3.5. Tartalékeszközök	1 210	740	1 224	-1 638	-2 526	-1 974	-4 913	-2 803	-3 296	-6 099
Memorandum:										
Külfölddel szembeni finanszírozási képesség										
Felülről számított (folyó és tökemérleg)	7 517	6 134	2 247	1 861	1 702	2 900	8 709	1 799	1 844	3 643
Alulról számított (pénzügyi mérleg)	6 411	4 723	930	1 991	1 539	3 171	7 631	360	2 026	2 385
Eltérés (tévedések és kihagyások)	-1 106	-1 411	-1 317	131	-163	271	-1 078	-1 439	182	-1 257

2. táblázat

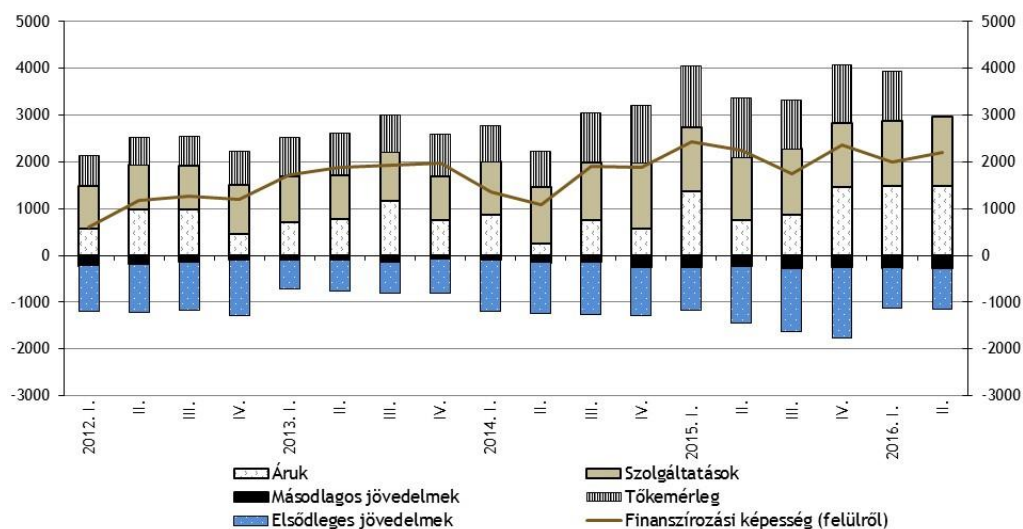
A külfölddel szembeni nettó finanszírozási képesség alakulása³ (szezonalisan kiigazított adatok, millió euro)

	2013				2014				2015				2016	
	I. n.év	II. n.év	III. n.év	IV. n.év	I. n.év	II. n.év	III. n.év	IV. n.év	I. n.év	II. n.év	III. n.év	IV. n.év	I. n.év	II. n.év
1. Reálgazdasági tranzakciók	1 664	1 671	2 098	1 670	1 900	1 480	1 982	1 930	2 569	2 155	2 336	2 702	2 615	3 113
1.1. Export	21 318	21 697	21 987	22 228	22 950	23 088	23 358	23 651	24 457	24 739	24 869	25 450	25 409	26 283
1.2. Import	19 687	20 124	20 028	20 540	21 071	21 759	21 525	21 684	21 870	22 765	22 720	22 704	22 770	23 357
1.1. Áruforgalom	705	778	1 169	760	869	254	765	570	1 368	758	860	1 463	1 473	1 474
1.1.1. Export	17 231	17 510	17 756	17 767	18 498	18 469	18 682	18 786	19 639	19 828	19 769	20 353	20 403	21 068
1.1.2. Import	16 556	16 854	16 909	17 181	17 733	18 318	18 221	18 414	18 397	19 170	19 218	18 980	19 206	19 699
1.2. Szolgáltatások	992	935	1 037	938	1 128	1 212	1 226	1 406	1 371	1 338	1 419	1 368	1 410	1 501
1.2.1. Utazás, egyenleg	660	687	660	672	706	714	747	775	806	791	817	806	783	814
bevételek	1 043	1 069	982	1 042	1 096	1 112	1 109	1 187	1 233	1 169	1 244	1 228	1 218	1 241
kiadások	326	374	366	359	364	414	364	400	382	413	429	420	527	465
1.2.2. Egyéb szolgáltatások, egyenleg	406	167	337	285	425	464	536	616	573	563	636	556	651	779
bevételek	3 146	3 179	3 268	3 356	3 418	3 526	3 568	3 642	3 680	3 765	3 790	3 854	3 867	4 011
kiadások	2 837	2 967	2 863	3 100	3 016	3 072	3 081	3 030	3 139	3 215	3 211	3 322	3 191	3 226
2. Elsődleges jövedelmek	-624	-663	-679	-722	-1 101	-1 104	-1 134	-1 039	-923	-1 216	-1 357	-1 515	-864	-864
3. Másodlagos jövedelmek	-98	-91	-138	-79	-97	-148	-139	-254	-260	-235	-276	-251	-269	-283
4. Folyó fizetési mérleg	793	866	1 239	1 016	662	151	805	606	1 312	677	746	1 003	1 377	1 817
5. Tökemérleg	815	901	804	884	785	750	1 062	1 228	1 307	1 265	1 045	1 240	1 043	-4
6. Külfölddel szembeni nettó finanszírozási képesség	1 712	1 881	1 932	1 973	1 360	1 078	1 900	1 880	2 433	2 248	1 748	2 352	2 003	2 204

I. A külfölddel szembeni - felülről számított - nettó finanszírozási képesség összetevőinek 2016. második negyedéves alakulása

2. ábra

A külfölddel szembeni nettó finanszírozási képesség alakulása (szezonalisan kiigazított adatok, millió euro)



A külfölddel szembeni felülről számított nettó finanszírozási képesség összetevői közül az **áruforgalom** egyenlege a második negyedévben a szezonális hatásoktól megtisztítva 1474 millió euro volt, mely azonos az előző negyedévi szinttel. A második negyedéves export (21 068 millió euro) és import (19 699 millió euro) szintje ugyanakkor egyaránt magasabb volt az előző negyedévinél.

³ A szezonális kiigazításnál direkt kiigazítást alkalmazunk, ami azt jelenti, hogy az egyenlegek időszora is közvetlenül kerül kiigazításra, így a bevételek és kiadások szezonálisan igazított adatának különbsége nem egyenlő az egyenlegek kiigazított adatával.

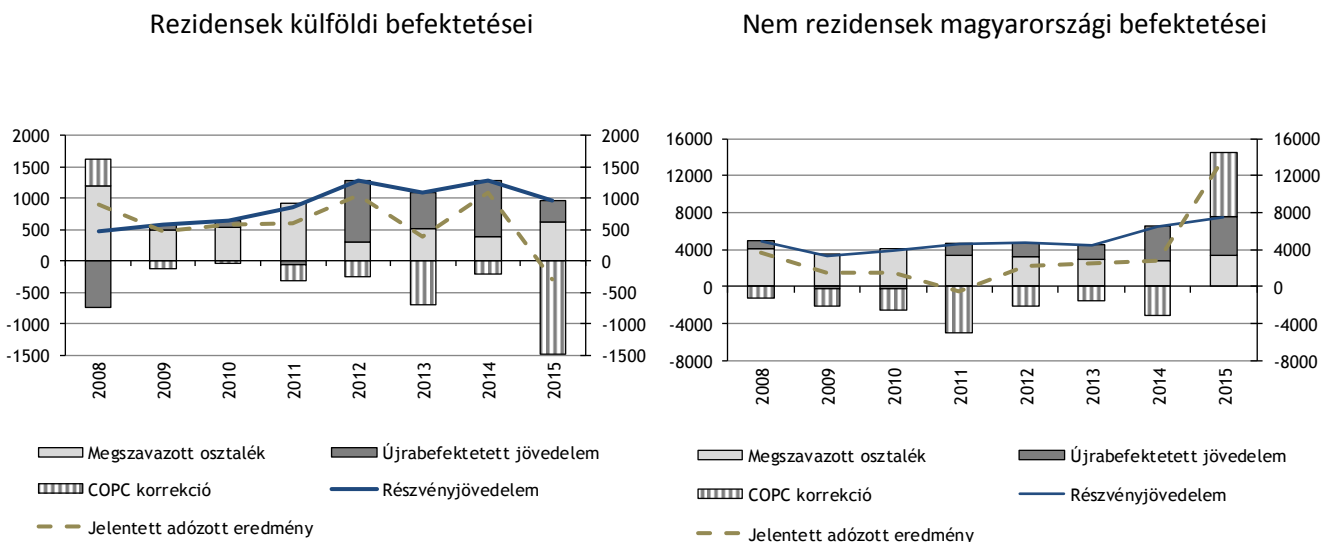
A **szolgáltatások** bevételi többlete 1501 millió euro volt, ami meghaladja az előző negyedévek szintjét. Ezen belül az utazások növekvő egyenlege 814 millió eurót tett ki úgy, hogy az első negyedévi adatokhoz képest a bevételek magasabbak voltak (1241 millió euro), míg a kiadások csökkentek (465 millió euro). Az utazáson kívüli szolgáltatásoknál a bevételek (4011 millió euro) és a kiadások (3226 millió euro) értéke is meghaladta az előző negyedéves szintet, s a bevételi többlet (779 millió euro) is magasabb volt az első negyedévesnél.

Az **elsődleges jövedelmeken** a hiány a szezonális hatásoktól megtisztítva (864 millió euro) megegyezik az előző negyedévi értékkel.

A **2015-ös közvetlentőke-befektetés részvény- és egyéb részesedések jövedelmeire** vonatkozóan először állnak rendelkezésre a vállalatok éves jelentésein alapuló tényadatok⁴, amelyek leváltották az eddig publikált becsléseket. A közvetlentőke-befektetésen belül elszámolt, külföldi tulajdonban lévő vállalatok 2015-ös profitja magasabb lett a becslétnél, ami egyrészt lecsapódik a 2015-ös finanszírozási képesség eddig publikálthoz viszonyított kisebb, másrészt pedig – az újrabefektetett jövedelmeken keresztül – a Magyarországon befektetett tőke magasabb értékében.

3. ábra

A közvetlentőke-befektetések részvény és egyéb részesedés jövedelmének összetevői (millió euro)⁵



A makrogazdasági statisztikákban a közvetlentőke-befektetésekkel létrehozott vállalatok éves számviteli eredménye megbontásra kerül aszerint, hogy az statisztikailag jövedelemként, átértékelődésként vagy egyéb állományváltozásként hatott a saját tőke értékének változására. Jövedelemként a folyó fizetési mérlegben csak a normál üzletmenethez kapcsolódó eredményt (current operating performance concept, COPC)) vesszük figyelembe. A nem normál üzletmenethez kapcsolódó korrekció előjele pozitív, ha összességében nyereség, illetve negatív, ha veszteség keletkezik az adózott eredmény statisztikai

⁴ 2016-ra vonatkozóan a közvetlentőke-befektetéseken belül a részvény- és egyéb részesedések jövedelme továbbra is becslült.

⁵ Az egyes években a szaggatott vonal jelzi az adatszolgáltatók által jelentett, eredménykimutatásaikban szereplő adózott eredmény nagyságát. A normál jövedelemen kívüli rendkívüli elemeket ebből a fizetési mérlegben nem jövedelemként, hanem átértékelődésként (árfolyam- vagy árváltozás) vagy egyéb állományváltozásként kell elszámolni (COPC-korrekció) a külfölddel szembeni befektetési pozícióban. A fizetési mérlegben elszámolt részvény és egyéb részesedés jövedelmet a megszavazott osztalék és az újrabefektetett jövedelem összege adja ki.

szempontból átértékelődésnek, illetve egyéb állományváltozásnak minősülő tételeinek összegeként⁶. A COPC-korrekció elvégzéséhez szükséges információk is csak évente, az éves vállalati adatszolgáltatásokból állnak rendelkezésre. 2015-ben a nem pénzügyi vállalatokra elszámolt COPC-korrekció értékére különösen nagy hatása volt egy multinacionális vállalat átalakulásának. A COPC-korrekció átértékelődéshez és egyéb állományváltozáshoz kapcsolódó állományi hatását a 3. táblázat alján található tájékoztató adatok mutatják.

3. táblázat

A közvetlentőke-befektetés jövedelmekre elszámolt nem normál üzletmenethez kapcsolódó korrekció alakulása 2013-2015⁷ (millió euro)

	Rezidensek befektetése külföldön			Nem rezidensek befektetése Magyarországon		
	2013	2014	2015	2013	2014	2015
Nemzetgazdaság						
1.1 Adózott eredmény	393	1 085	-535	2940	3330	14569
1.1.1. Ebből nem normál üzletmenethez kapcsolódó eredmény, (COPC-korrekció)	-690	-201	-1493	-1529	-3181	7007
1.1.2. Normál üzletmenethez kapcsolódó eredmény, publikált adat (1.1-1.1.1.)	1083	1286	959	4470	6510	7562
Hitelintézetek (S122)						
1.1 Adózott eredmény	59	-93	-139	-389	-1088	38
1.1.1. Ebből nem normál üzletmenethez kapcsolódó eredmény, (COPC-korrekció)	-11	-336	-345	-569	-1493	-218
1.1.2. Normál üzletmenethez kapcsolódó eredmény, publikált adat (1.1-1.1.1.)	70	243	206	181	405	256
Egyéb pénzügyi intézmények (S12M)						
1.1 Adózott eredmény	156	117	-254	380	-172	-217
1.1.1. Ebből nem normál üzletmenethez kapcsolódó eredmény, (COPC-korrekció)	-26	-80	-53	81	-432	-320
1.1.2. Normál üzletmenethez kapcsolódó eredmény, publikált adat (1.1-1.1.1.)	181	197	-202	299	260	104
Nem pénzügyi intézmények, háztartások és háztartásokat segítő nonprofit intézmények (S1V)						
1.1 Adózott eredmény	178	1 062	-141	2949	4590	14747
1.1.1. Ebből nem normál üzletmenethez kapcsolódó eredmény, (COPC-korrekció)	-653	215	-1095	-1042	-1257	7545
1.1.2. Normál üzletmenethez kapcsolódó eredmény, publikált adat (1.1-1.1.1.)	831	847	954	3990	5846	7202

Tájékoztató adatok

COPC-korrekció, nemzetgazdaság összesen	-690	-201	-1493	-1529	-3181	7007
Ebből Átértékelődés	-681	-179	-1 543	-1 698	-3 033	7 491
Árváltozás	-624	-137	-1 451	-1 892	-2 730	7 450
Árfolyamváltozás	-57	-42	-93	193	-304	42
Egyéb állományváltozás	-9	-22	50	168	-148	-484

A **másodlagos jövedelmek** kiigazított egyenlege -283 millió euro volt, ami magasabb hiányt jelent az előző negyedév adatahoz képest.

Az **EU-val kapcsolatos transferek** egyenlege a szezonális hatásoktól megtisztítva 522 millió euro, míg a szezonális hatásokat is tartalmazó adat 323 millió euro volt. A második negyedéves adat visszaesést mutat az előző negyedéves szinthez képest. Az egyes összetevők *kiigazítatlan értékét* illetően az elsődleges jövedelemként (termék- és termelési adók, támogatások) elszámolt tranzakciók egyenlege 335 millió euro volt, míg a másodlagos jövedelmeken belül elszámolt folyó transferek -87 millió euro egyenleggel zártak. A tőke-transzferként EU-tól kapott források értéke 75 millió eurót ért el.

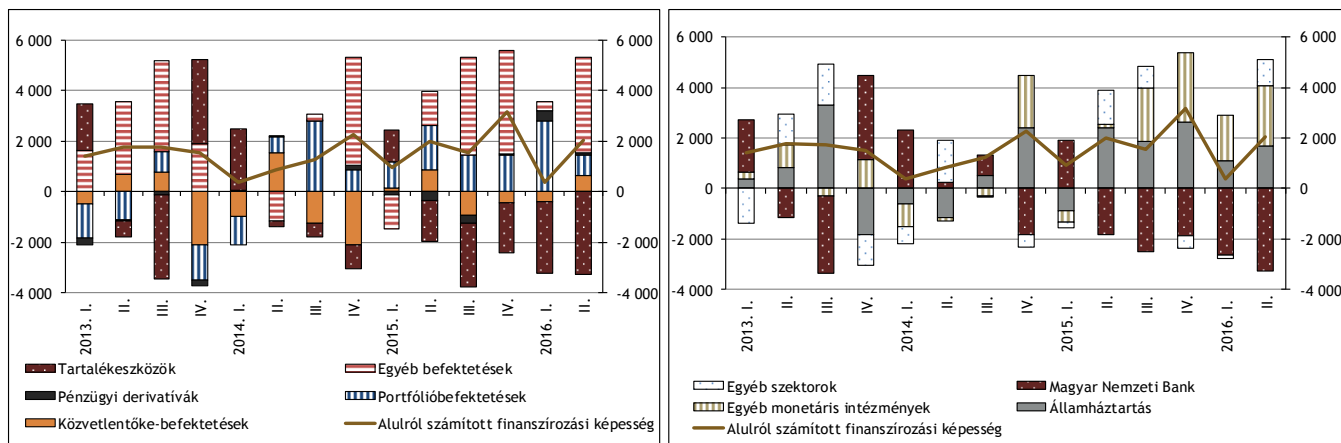
⁶ Ilyenek például a készletek, követelések elszámolt értékvesztése, illetve annak visszairása; a realizált és nem-realizált árfolyamvesztés és -nyereség; az elégedett kötelezettségek és követelések eredményhatása, valamint a tárgyi eszközök terven felüli értékcsökkenése, illetve annak visszairása.

⁷ A nemzetgazdaság adatait tartalmazó tábla 1.1.2. sora jelenik meg a folyó fizetési mérleg, Közvetlentőke-befektetések jövedelmei, Részesedések jövedelme **bevételei** (Rezidensek befektetése külföldön) illetve a **kiadás** (Nem rezidensek Magyarországon) során.

II. Pénzügyi mérleg: a külfölddel szembeni - alulról számított - nettó finanszírozási képesség alakulása 2016. második negyedévében⁸

4. ábra

A pénzügyi mérleg egyenlegének alakulása instrumentumonként és szektoronként (millió euro)



A közvetlentőke-befektetéseken 2016 második negyedévében 647 millió euro nettó forráskiáramlás történt: a rezidensek befektetései külföldön 59 millió euróval nőttek, míg a külföldiek befektetései Magyarországon 587 millió euróval csökkentek. Átfolyó tőke 26 millió euróval csökkentette mindkét irányban a befektetés értékét az adósság típusú instrumentumoknál⁹.

A rezidensek külföldön történő befektetésein belül a részvénybefektetések 115 millió euróval, az újrabefektetett jövedelmek 55 millió euróval növelték a külföldi befektetések értékét a második negyedévben. A részvénybefektetéseken belül a kiugró osztalék¹⁰ miatt elszámolt tőke kivonás 64 millió euro volt. Az adósság típusú instrumentumok egyenlege 111 millió euro nettó követelés csökkenést mutatott.

A külföldiek magyarországi befektetéseinél a részvénybefektetések 822 millió euróval, az újrabefektetett jövedelmek 199 millió euróval csökkentették a külföldiek befektetéseinek értékét. (A részvénybefektetésekből a kiugró osztalék miatt elszámolt tőke kivonás 1008 millió euro volt.) Az adósság típusú instrumentumok egyenlege 434 millió euro nettó tartozás növekedés volt.

A portfólióbefektetések egyenlege összességében 813 millió euro forráskiáramlást mutatott (nettó követelés növekedés), amely mögött a követelések 598 millió eurós növekedése és a tartozások 216 millió eurós csökkenése áll.

Az egyéb befektetések egyenlege összességében 3783 millió euro forráskiáramlást mutatott (nettó követelés növekedés). A követelések 2976 millió euróval nőttek, ebből 2059 millió euro volt a készpénz-és betét követelések növekedése. A tartozások 807 millió euróval csökkentek, ebből 1733 millió euro volt

⁸ Az egyes befektetési kategóriák összefoglaló adatait lásd az 1. táblázatban.

⁹ Az MNB honlapján elérhetők egy [táblázatban](#) összefoglalva az átfolyó tőke és eszközportfólió átrendezéshez tartozó tranzakciók, illetve a megtisztított közvetlentőke-befektetés adatok.

¹⁰ A kiugró osztalékot a BPM6 módszertan szerint nem osztalékként, hanem tőke kivonásként kell elszámolni. Kiugró osztaléknak az eredménytartalékból, (a korábbi időszakok terhére) megszavazott osztalékot tekintjük. A kiugró osztalékként elszámolt tőke kivonás értékét a részvénybefektetéseken belül elkülönítve közzétesszük az MNB honlapján az [FDI aggregátumokat](#) részletező fájlokban a befektetés irányára szerinti oldalakon.

a hiteltartozások csökkenése, amelyből 1554 millió eurót tett ki az EU-hitel utolsó törlesztése, míg 448 millió euróval nőttek a betéti tartozások, 407 millió euróval pedig a kereskedelmi hitel tartozások.

III. A tartalékok, adósságállomány alakulása

2016. június végén a jegybanki tartalékok értéke 24,8 milliárd euro volt. A közvetlentőke-befektetésen belül elszámolt adósságot nem tartalmazó nemzetgazdasági nettó adósságállomány 2016. június végén 25,0 milliárd euro (az utolsó négy negyedéves GDP arányában 23,1 %) volt. Az EU-transzferek eredményszemléletű elszámolása miatti, EU-val szembeni nettó követelésállomány 2,0 milliárd eurót tett ki: a követelések állománya 3,0 milliárd, míg a tartozásoké 1,0 milliárd euro volt.

4. táblázat

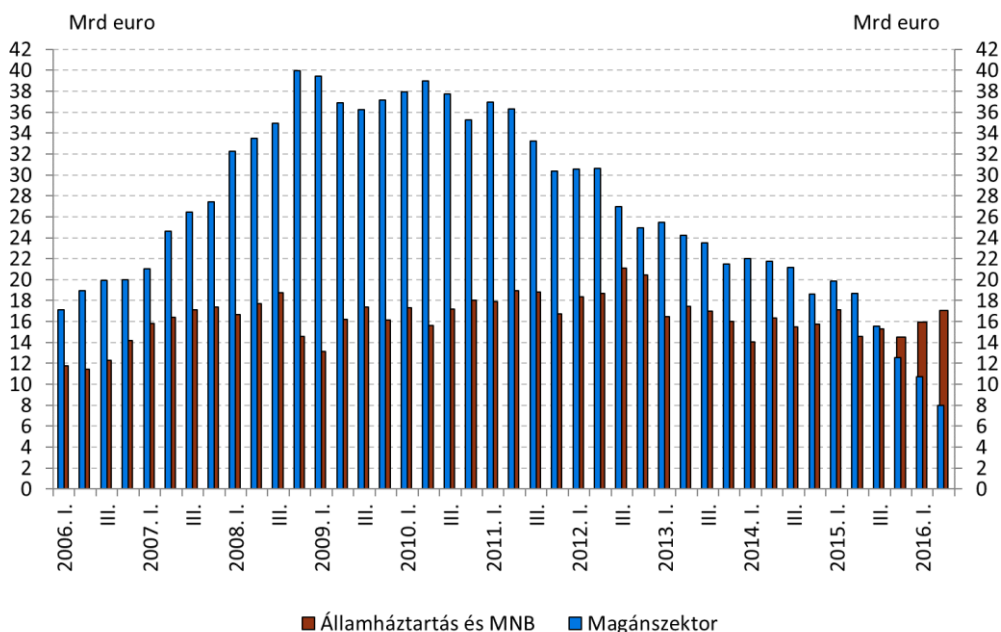
Magyarország külfölddel szembeni követelés- és tartozásállománya (millió euro), az időszakok végén¹¹

	2013	2014	2015				2016	
	IV. n.év.	IV. n.év.	I. n.év.	II. n.év.	III. n.év.	IV. n.év.	I. n.év.	II. n.év.
Követelések	106 290	115 278	124 990	122 387	118 690	138 372	126 339	129 043
3.1.k Közvetlentőke-befektetés	46 723	52 425	55 813	55 849	54 964	72 906	62 393	63 703
3.2.k Portfólióbefektetés	5 835	7 793	8 368	8 295	7 921	8 333	8 391	8 997
3.3.k Pénzügyi derivatívák és munkavállalói részvényopciók	2 679	3 840	5 754	4 620	4 235	4 283	3 698	4 169
3.4.k Egyéb befektetések	17 271	16 642	18 147	18 863	19 443	22 528	24 306	27 389
ebből: eredményszemléletű EU-transzfer elszámolás miatt	1 641	1 486	1 365	1 529	2 135	3 369	3 054	3 031
3.5.k Tartalékeszközök	33 782	34 578	36 908	34 761	32 127	30 322	27 551	24 785
Tartozások	199 419	199 021	215 356	208 950	205 991	211 416	201 298	200 221
3.1.t Közvetlentőke-befektetés	97 759	101 704	110 010	109 270	111 508	117 627	108 174	108 189
3.2.t Portfólióbefektetés	49 858	49 900	54 010	50 437	48 900	49 267	47 566	46 887
3.3.t Pénzügyi derivatívák és munkavállalói részvényopciók	3 946	3 462	3 626	2 687	2 308	2 117	1 851	2 111
3.4.t Egyéb befektetések	47 856	43 955	47 710	46 556	43 274	42 405	43 707	43 034
ebből: eredményszemléletű EU-transzfer elszámolás miatt	1 115	881	768	427	413	408	1 067	1 055
Nettó követelések	-93 129	-83 743	-90 366	-86 563	-87 301	-73 044	-74 959	-71 178
ebből: eredményszemléletű EU-transzfer elszámolás miatt	525	604	597	1 102	1 722	2 961	1 987	1 976
Memorandum:								
Bruttó külföldi adósság (közvetlentőke-befektetés adósság nélkül)	89 449	87 345	93 555	88 317	84 083	81 715	80 437	79 488
Államháztartás és Magyar Nemzeti Bank	51 196	51 229	55 035	50 380	48 866	47 721	46 080	44 294
Egyéb monetáris intézmények és Egyéb szektorok	38 253	36 116	38 520	37 937	35 217	33 994	34 357	35 194
Nettó külföldi adósság (közvetlentőke-befektetés adósság nélkül)	37 504	34 340	36 976	33 251	30 890	27 036	26 688	25 013
Államháztartás és Magyar Nemzeti Bank	15 985	15 716	17 092	14 590	15 316	14 501	15 972	17 022
Egyéb monetáris intézmények és Egyéb szektorok	21 519	18 623	19 883	18 661	15 574	12 535	10 716	7 991

¹¹ A külfölddel szembeni követelések és tartozások a nem rezidensekkel szembeni összes pénzügyi követelést és tartozást tartalmazzák, míg a külfölddel szembeni adósságnak a tulajdonviszonyt megtestesítő befektetések, valamint a pénzügyi derivátiva instrumentumok nem részei.

5. ábra

Magyarország nettó adósságállománya (FDI adósság típusú instrumentumok nélkül), az időszakok végén



IV. Az adatrevíziók alakulása a felülvizsgált időszakban

A 2016. szeptemberi publikációban a fizetésimérleg-statisztikák normál revíziós időszaka 2013-ig nyúlik vissza. Az 5-6. táblázatban bemutatjuk a 2016. márciusban publikált 2013-2014, illetve 2016. júniusban közzétett 2015-2016Q1-es adatokhoz viszonyított elmozdulásokat.

Az adatrevíziók mögött egyrészt a vállalatok módosított adatszolgáltatásai, hibajavításai, másrészt a becslések jelentett adatokkal való lecserélése (közvetlentőke-befektetések jövedelme és állománya), harmadrészt pedig a KSH-tól átvett alapstatisztikákban (áru és szolgáltatás, munkavállalói jövedelmek és hazautalások) végrehajtott adat-, illetve módszertani felülvizsgálat hatása tükröződik.

Az elsődleges jövedelmeken belül a magyarországi közvetlentőke-befektetések részvényjövedelme a jelentett adatok alapján 1171 millió euróval magasabb kiadást eredményezett az eddigi becsléshez képest, míg a külföldön létrehozott közvetlentőke-befektetésekhez kapcsolódó részvényjövedelem bevétel 310 millió euróval maradt el a becsléshöz képest nagyobb, illetve kisebb profit a részesedések jövedelmén kívül a pénzügyi mérlegben is megjelenik a jövedelmek újrabefektetése miatti magasabb, illetve alacsonyabb tőkebefektetésekként.

Az áruforgalom és a szolgáltatások 2013. évi változásait elsősorban a nemzeti számlákhoz kapcsolódó forrás-felhasználás táblák integrációja okozta. A 2014-2015. évekre, valamint 2016. I. negyedévre vonatkozóan pedig, szintén a KSH nemzeti számla statisztikájával összhangban került sor az áruforgalmi és szolgáltatás adatok felülvizsgálatára.

A munkavállalói jövedelem és hazautalások adatain a KSH adatrevíziót, illetve 2011-ig visszamenőleg módszertani felülvizsgálatot hajtott végre, amelyet az MNB a normál revíziós politikájának megfelelően most csak 2013-tól tudott a fizetésimérleg-statisztikai idősoraiiban érvényesíteni.

5. táblázat

A fizetési mérlegben bekövetkezett változások az előző publikációhoz képest (SCV-k nélkül)

millió euro

	2013	2014	2015	2016.I. né.
1. Áruk	-65	-163	108	-126
2. Szolgáltatások	-227	-7	306	-5
3. Elsődleges jövedelmek	220	264	-1 029	-14
4. Másodlagos jövedelmek	-62	-38	-443	-60
I. Folyó fizetési mérleg (1+2+3+4)	-135	56	-1 057	-205
II. Tőkemérleg	12	76	231	-161
III. Pénzügyi mérleg (5+6+7+8)	32	-212	-1 590	-503
5. Közvetlentőke-befektetések (nettó követelés)	14	137	-1 301	-177
Közvetlentőke-befektetések külföldön (nettó követelés)	13	187	522	-48
Részeselek	16	182	442	-96
Adósság típusú instrumentumok	-3	6	80	48
Közvetlentőke-befektetések Magyarországon (nettó tartozás)	-2	51	1 822	130
Részeselek	-3	-19	1 906	96
Adósság típusú instrumentumok	2	69	-84	34
6. Portfólióbefektetések (nettó követelés)	0	-10	14	20
Követelések	0	14	11	35
Tartozások	0	24	-3	15
7. Pénzügyi derivatívák (nettó követelés)	0	0	0	0
8. Egyéb befektetések (nettó követelés)	18	-336	-293	-346
Követelések	28	-110	-30	-318
Tartozások	10	226	263	28
IV. Tévedések és kihagyások egyenlege	154	-344	-763	-137

6. táblázat

Az állományok és néhány makrogazdasági mutató változása az előző publikációhoz képest (SCV-k nélkül)

millió euro

	2013	2014	2015	2016.I. né.
1. Közvetlentőke-befektetések (nettó követelés)	-143	-48	-615	-1 375
Közvetlentőke-befektetések külföldön (nettó követelés)	-98	-22	-1 037	-922
Részeselek	-87	-29	-1 100	-1 051
Adósság típusú instrumentumok követelés	-8	6	136	170
Adósság típusú instrumentumok tartozás	3	-1	73	42
Közvetlentőke-befektetések Magyarországon (nettó tartozás)	45	26	-422	452
Részeselek	-1	-99	-323	487
Adósság típusú instrumentumok követelés	19	36	192	166
Adósság típusú instrumentumok tartozás	65	161	93	131
2. Portfólióbefektetések (nettó követelés)	0	-171	2	36
Követelések	0	-158	0	33
Tartozások	0	12	-1	-3
3. Pénzügyi derivatívák (nettó követelés)	0	0	0	0
4. Egyéb befektetések (nettó követelés)	68	-283	-305	-688
Követelések	78	-38	-59	-377
Tartozások	10	245	246	311
Bruttó adósság*	10	245	246	311
Nettó adósság*	-68	282	305	655
Áruforgalmi mérleg egyenlege a GDP százalékában	-0,1%	-0,2%	0,1%	-0,1%
A folyó fizetési mérleg egyenlege a GDP százalékában	-0,1%	0,1%	-1,0%	-0,2%
Bruttó adósság a GDP százalékában*	0,0%	0,2%	0,2%	0,3%
Nettó adósság a GDP százalékában*	-0,1%	0,3%	0,3%	0,6%

*közvetlentőke-befektetés adósság típusú instrumentumok nélkül.

A sajtóközleményben - az eddigieknek megfelelően – a speciális célú vállalatok nélküli fizetésimérleg-
adatok kerülnek bemutatásra. A honlapon azonban megtalálhatók mind a speciális célú vállalatok nélküli,
mind pedig az azokat is tartalmazó fizetésimérleg- és állományi statisztikák.

Az MNB honlapján 2016. szeptember 23-án megjelenő fizetési mérleg statisztikákat bemutató tábláinak
részletezettsége bővül. A részletesebb alábontás érinti az éven túli lejáratú adósság lejárat
bontását bemutató táblát, mely új szektorcsoportosításokkal egészül ki. Továbbá a közvetlentőke-befektetés
állományok végső befektető szerinti országbontása is bemutatása kerül. A változásokat a publikációs
táblákon belül külön kiemeljük.

Az MNB 2016. december 23-án teszi közzé 2016. III. negyedéves fizetésimérleg- és külfölddel szembeni
állományi statisztikákat és revideálja a 2016. I-II. negyedéves adatokat.

Részletes táblázatok: [Táblakészlet](#)

Módszertani anyagok: [Módszertani anyagok](#)

MAGYAR NEMZETI BANK
STATISZTIKAI IGAZGATÓSÁG

Elérhetőség:

Tel: 428-2750

Fax: 429-8000

E-mail: sajto@mnbb.hu