

## A fizetési mérleg alakulása a 2002. júniusi adatok alapján

A végleges számítások szerint 2002. júniusban 397 millió euró hiánnyal zárt a folyó fizetési mérleg. Az előző évi júniusi egyenleg 436 millió euró hiányt mutatott. A változásban meghatározó az áruforgalom kiadási, és a szolgáltatások bevételi többletének csökkenése, valamint a jövedelem hiányának növekedése. A szezonális hatások kiszűrésével számított egyenleg 159 millió euró hiányt mutat. Júniusban az adósságot nem generáló tőketételeknél mért nettó forrásbeáramlás 37 millió euró volt.

2002. június végén a jegybanki tartalékok értéke 10,3 milliárd euró volt. A nemzetgazdaság bruttó adósságállománya 0,2 milliárd euróval kisebb az előző hónapban mért értékénél. A bruttó külföldi adósság változását lényegében a keresztárfolyamok, ár és egyéb állományváltozások csökkentő hatása határozta meg. A nettó külföldi adósság 0,6 milliárd eurós növekedése mögött a tranzakciók, valamint a keresztárfolyamok, ár és egyéb állományváltozások 0,3-0,3 milliárd eurós növelő hatása áll. A forintban denominált jegybanki értékpapírok és állampapírok állománya 2002. június végén 5,1 milliárd euró volt, 0,2 milliárd euróval alacsonyabb az előző hónapban mért adatnál.

### Magyarország külfölddel kapcsolatos adósságállományának alakulása

Milliárd euró

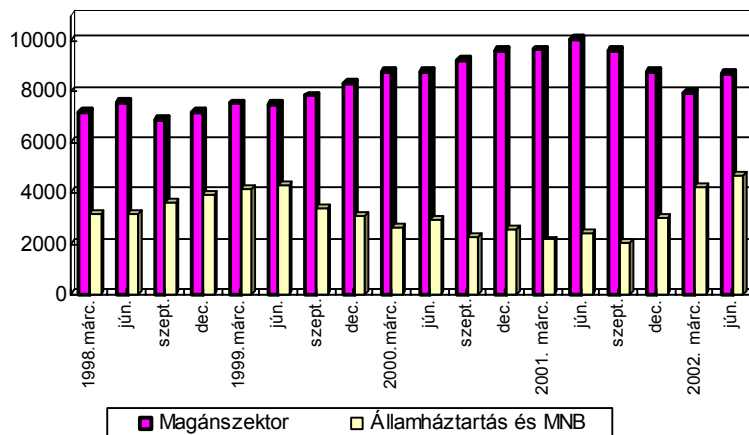
	2002	
	máj.	jún.
<b>I. Nemzetgazdaság (S.1), bruttó adósság (A+B)</b>	<b>36,8</b>	<b>36,6</b>
A: Államháztartás és MNB (S.13+S.121)	16,6	16,1
A.1. ebből: forint értékpapírok	5,3	5,1
B. Magánszektor (S.1-S.13-S.121)	20,2	20,5
B.1. ebből: tulajdonosi hitelek	6,4	6,5
<b>II. Nemzetgazdaság (S.1), nettó adósság (A+B)</b>	<b>12,8</b>	<b>13,4</b>
A: Államháztartás és MNB (S.13+S.121)	4,7	4,7
A.1. ebből: forint értékpapírok	5,3	5,1
B. Magánszektor (S.1-S.13-S.121)	8,1	8,7
B.1. ebből: tulajdonosi hitelek	3,7	3,7
<b>III. Nemzetgazdaság (S.1), devizában fennálló bruttó adósság<sup>a)</sup></b>	<b>25,1</b>	<b>25,0</b>
<b>IV. Nemzetgazdaság (S.1), devizában fennálló nettó adósság<sup>a)</sup></b>	<b>3,8</b>	<b>4,5</b>

a) tulajdonosi hitelek nélkül

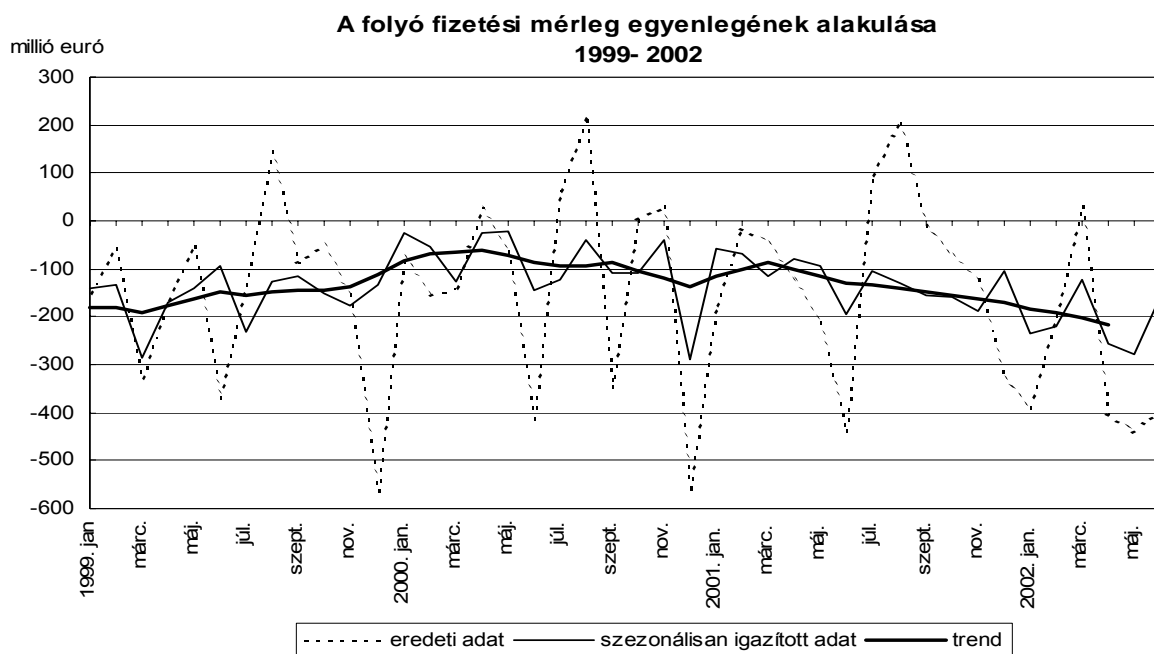
N.B.: Kerekítés miatt az összesen adatokban eltérés lehet

### Magyarország nettó adósságállománya, 1998-2002 (szektoronként, tulajdonosi hitelekkel)

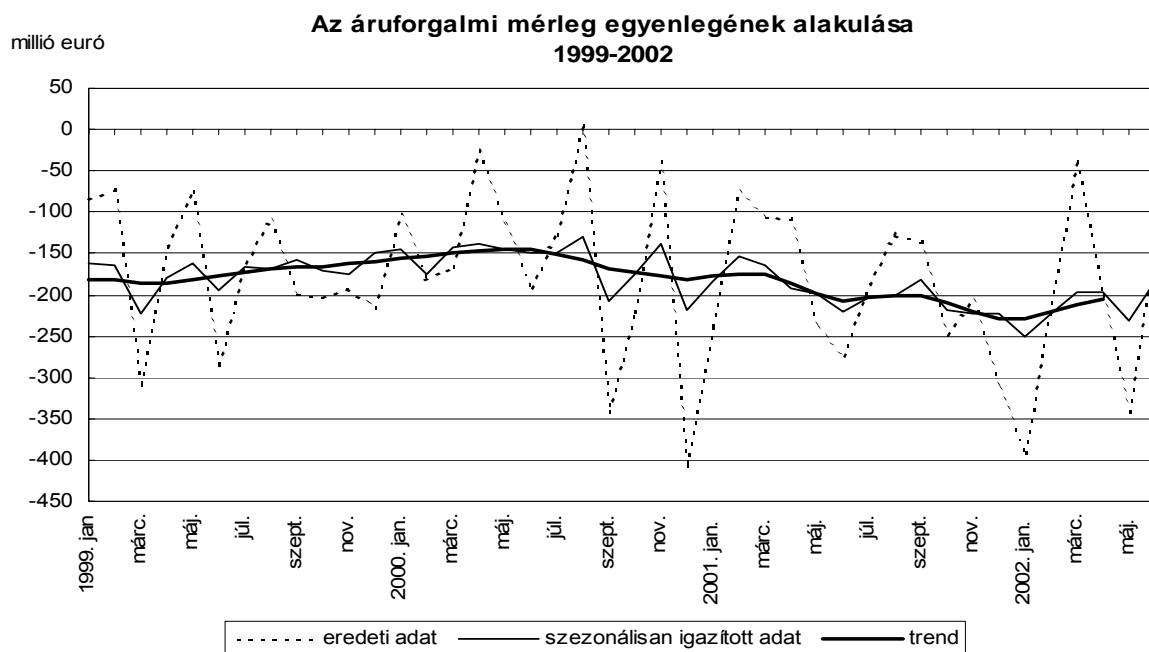
millió euró



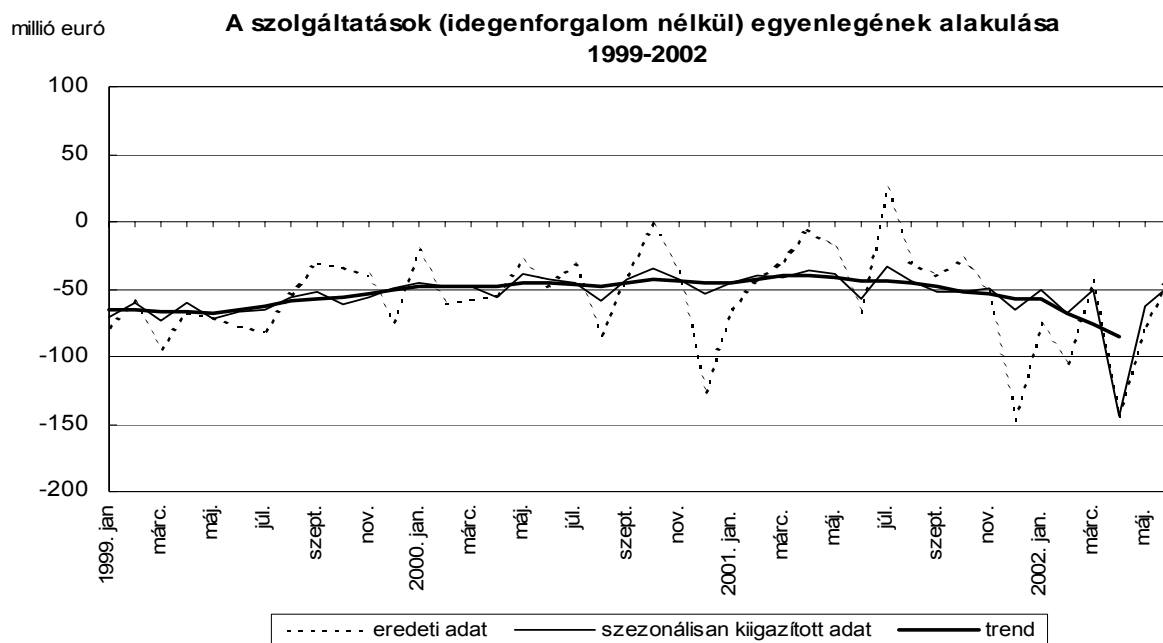
Az államháztartás és az MNB nettó adósságállományának a múlt év közepéhez képest bekövetkezett növekedése a forintban denominált adósság növekedésével és a tartalékok csökkenésével, míg a magánszektor nettó adósságállományának csökkenése túlnyomórészt a követelések növekedésével magyarázható.



2002. júniusban az áruforgalom egyenlegének kiadási többlete 2833 millió euró export és 2966 millió euró import egyenlegeként alakult ki. A kivitel 235 millió euróval, a behozatal 93 millió euróval haladja meg az előző év azonos havi adatát. A szezonálisan kiigazított egyenleg júniusban az előző évinél 37 millió euróval kisebb hiányt mutat.



2002. júniusban, az idegenforgalomban megjelent 298 millió euró bevétel 115 millió euróval, a 133 millió euró kiadás 15 millióval alacsonyabb az előző év júniusi adatnál. A vizsgált hónapban az idegenforgalmon kívüli szolgáltatások kiadási többlete 39 millió euró volt, ami 28 millió euróval kisebb az előző év azonos havában mért értéknél. Ennek az egy hónapnak a hatása még nem mutatkozik meg az egyenleg 2001 nyarától folyamatosan növekvő kiadási többletet mutató trendjének változásában.



A tőkebefektetésekhez kapcsolódó 412 millió euró nettó jövedelemkiáramlásban belül a profitjellegű nettó kifizetés 25 millió euróval, az adósság típusú befektetésekhez kapcsolódó nettó kamatkifizetés 13 millió euróval nagyobb az előző évi értéknél.

A viszonzatlan folyó átutalások júniusi 23 millió euró bevételi többlete 7 millió euróval haladja meg a tavaly júniusban regisztrált értéket.

A nem adóssággeneráló finanszírozás formájában megjelenő tőkemozgások egyenlege júniusban 37 millió euró volt. A pénzben, tulajdonosi részesedés formájában megvalósuló közvetlen tőkebefektetések értéke a magyar befektetők 22 millió euró tőke kivonása és a külföldi befektetők 71 millió euró, Magyarországra irányuló tőkebefektetésének eredményeként alakult ki. A tulajdonviszonyt megtestesítő portfólió befektetéseknél jelentkező nettó forgalom 55 millió euró forráskiáramlást mutatott.

## A folyó fizetési mérleg alakulása

Millió euró

	2001				2002			
	ápr.	máj.	jún.	jan-jún.	ápr.	máj.	jún.	jan-jún.
<b>1. Áruk, egyenleg</b>	<b>-108</b>	<b>-240</b>	<b>-275</b>	<b>-1042</b>	<b>-202</b>	<b>-341</b>	<b>-134</b>	<b>-1314</b>
1.1. Export	2636	2649	2598	15390	2875	2843	2833	16273
1.2. Import	2744	2889	2873	16432	3077	3184	2966	17587
<b>2. Szolgáltatások és jövedelmek, egyenleg</b>	<b>-42</b>	<b>24</b>	<b>-178</b>	<b>-76</b>	<b>-221</b>	<b>-123</b>	<b>-286</b>	<b>-662</b>
2.1. Szolgáltatások*, egyenleg	216	232	198	962	2	116	126	348
2.1.1. Export	648	698	738	3796	627	678	717	3853
2.1.2. Import	432	467	541	2834	625	562	591	3505
2.2. Jövedelmek, egyenleg	-258	-208	-375	-1038	-223	-239	-412	-1009
2.2.1. Adósság típusú befektetésekhez kapcsolódó jövedelem, egyenleg	-132	-70	-144	-481	-134	-86	-157	-452
2.2.2. Nem adósság típusú befektetésekhez kapcsolódó jövedelem, egyenleg	-127	-139	-232	-558	-89	-151	-257	-554
2.2.3. Munkajövedelmek, egyenleg	1	1	1	1	0	-1	1	-3
<b>3. Viszonyatlan folyó átutalások, egyenleg</b>	<b>28</b>	<b>3</b>	<b>17</b>	<b>111</b>	<b>23</b>	<b>21</b>	<b>23</b>	<b>177</b>
<b>4. Folyó fizetési mérleg egyenlege</b>	<b>-121</b>	<b>-213</b>	<b>-436</b>	<b>-1007</b>	<b>-400</b>	<b>-443</b>	<b>-397</b>	<b>-1799</b>
<b>5. Nem adósságeneráló finanszírozás, egyenleg</b>	<b>66</b>	<b>127</b>	<b>102</b>	<b>585</b>	<b>147</b>	<b>-95</b>	<b>37</b>	<b>403</b>
5.1. Részvény és egyéb tulajdonosi részesedés, egyenleg	52	119	103	490	130	-19	93	414
5.1.1. Külföldön, egyenleg	-15	-12	-13	-346	-27	-21	22	-60
5.1.2. Magyarországon, egyenleg	67	131	116	836	157	2	71	474
5.2. Portfólió befektetések, tulajdonviszonyt megtestesítő értékpapírok, egyenleg	14	8	0	95	17	-76	-55	-11
*- ebből: Idegenforgalom, egyenleg	222	252	265	1195	146	193	165	833
bevétel	323	377	413	1880	261	319	298	1575
kiadás	101	125	148	684	115	125	133	742

N.B.: Kerekítés miatt az összesen adatokban eltérés lehet

## A folyó fizetési mérleg alakulása (szezonálisan kiigazított adatok) <sup>a)</sup>

millió euró

	2002					
	jan.	febr.	már.	ápr.	máj.	jún.
<b>1. Áruk, egyenleg</b>	<b>-251</b>	<b>-222</b>	<b>-197</b>	<b>-198</b>	<b>-232</b>	<b>-183</b>
1.1. Export	2561	2690	2747	2805	2835	2953
1.2. Import	2901	2922	2896	2999	3045	2974
<b>2. Szolgáltatások és jövedelmek</b>						
2.1. Szolgáltatások						
2.1.1. Idegenforgalom, egyenleg	157	193	172	164	175	158
bevétel	281	313	288	280	288	272
kiadás	139	142	134	117	129	111
2.1.2. Egyéb szolgáltatások, egyenleg	-50	-67	-51	-145	-62	-47
bevétel	390	403	408	405	420	439
kiadás	442	468	452	493	478	477
2.2. Jövedelmek						
2.2.1. Adósság típusú befektetésekhez kapcsolódó jövedelem, egyenleg	-58	-61	-58	-69	-75	-73
2.2.2. Nem adósság típusú befektetésekhez kapcsolódó jövedelem, egyenleg	-80	-75	-76	-73	-85	-85
2.2.3. Munkajövedelmek, egyenleg	1	-4	0	0	-1	1
<b>3. Viszonyatlan folyó átutalások, egyenleg</b>	<b>30</b>	<b>30</b>	<b>35</b>	<b>31</b>	<b>37</b>	<b>36</b>
<b>4. Folyó fizetési mérleg egyenlege</b>	<b>-233</b>	<b>-220</b>	<b>-122</b>	<b>-256</b>	<b>-278</b>	<b>-159</b>

A folyó fizetési mérleg alakulása (szezonálisan kiigazított adatok) <sup>a)</sup>

Millió euró

	2001											
	jan.	febr.	már.	ápr.	máj.	jún.	júl.	aug.	szep.	okt.	nov.	dec.
<b>1. Áruk, egyenleg</b>	<b>-184</b>	<b>-154</b>	<b>-164</b>	<b>-193</b>	<b>-200</b>	<b>-220</b>	<b>-204</b>	<b>-202</b>	<b>-183</b>	<b>-217</b>	<b>-223</b>	<b>-223</b>
1.1. Export	2594	2536	2546	2623	2581	2713	2709	2599	2589	2585	2685	2606
1.2. Import	2801	2652	2756	2744	2739	2893	2900	2805	2786	2863	2935	2873
<b>2. Szolgáltatások és jövedelmek</b>												
2.1. Szolgáltatások												
2.1.1. Idegenforgalom, egyenleg	228	201	228	237	235	253	265	249	260	250	264	259
bevétel	361	306	337	348	351	377	381	376	382	378	390	380
kiadás	117	116	117	103	128	123	119	144	120	134	127	112
2.1.2. Egyéb szolgáltatások, egyenleg	-45	-39	-41	-36	-39	-57	-33	-43	-52	-52	-49	-66
bevétel	313	316	333	357	350	347	375	368	362	362	377	381
kiadás	366	353	369	360	381	406	409	400	409	421	433	450
2.2. Jövedelmek												
2.2.1. Adósság típusú befektetésekhez kapcsolódó jövedelem, egyenleg	-61	-72	-68	-77	-74	-72	-63	-56	-55	-69	-69	-50
2.2.2. Nem adósság típusú befektetésekhez kapcsolódó jövedelem, egyenleg	-68	-71	-84	-111	-74	-65	-82	-69	-84	-78	-74	-63
2.2.3. Munkajövedelmek, egyenleg	-1	0	-1	1	1	1	0	0	0	1	1	2
<b>3. Viszonytalan folyó átutalások, egyenleg</b>	<b>23</b>	<b>22</b>	<b>17</b>	<b>25</b>	<b>18</b>	<b>22</b>	<b>25</b>	<b>24</b>	<b>29</b>	<b>26</b>	<b>26</b>	<b>29</b>
<b>4. Folyó fizetési mérleg egyenlege</b>	<b>-59</b>	<b>-67</b>	<b>-115</b>	<b>-80</b>	<b>-92</b>	<b>-193</b>	<b>-105</b>	<b>-130</b>	<b>-154</b>	<b>-159</b>	<b>-188</b>	<b>-105</b>

\* \* \* \* \*

Tájékoztatásul közöljük, hogy 2002. június hónapban az euró átlagos árfolyama 242,69, a dollár átlagos árfolyama 254,09 forint, valamint az euró hó végi árfolyama 244,67, a dollár hó végi árfolyama 246,72 forint volt.

\* \* \* \* \*

a) Módszertani megjegyzések a szezonálisan kiigazított adatokhoz:

A folyó fizetési mérleg összetevőire elvégzendő szezonális kiigazítás 2002 folyamán az alábbi módszerrel történik:

- 1) A folyó fizetési mérleg összetevőinek szezonális kiigazítása az Eurostat ajánlásaival összhangban a Demetra interface-n belül a SEATS TRAMO software-rel történik.
- 1) Az *ünnepnapok* hatását a magyarországi ünnepnapokra elkészített beépített változó segítségével, a *munkanaphatást* pedig két regressziós változó felhasználásával szűrjük ki.
- 3) A *kiugró értékek* azonosítása az alapbeállítás szerint történik, mind a három outlier- típus azonosítását megengedve.
- 4) A szezonálisan kiigazított idősorok stabilitása, a *revíziók minimalizálása* érdekében a rendelkezésre álló idősorokat 1994-től igazítjuk, valamint egy éven keresztül ugyanazt a modellbeállítást alkalmazzuk. A megjelenő publikációkban a program által számolt trend helyett a szimmetrikusan a centrumtól távolodva csökkenő súlyú öthavi ( $yt = 1/9xt-2 + 2/9xt-1 + 3/9xt + 2/9xt+1 + 1/9xt+2$ ) mozgóátlagot szerepeltetjük.
- 5) Az egyenlegekre nézve direkt kiigazítást alkalmazunk, ami annyit jelent, hogy az eredeti adatokból képzett egyenleg sorokra közvetlenül végezzük el a szezonális kiigazítást. Ebből következően az összetevők szezonálisan kiigazított adataiból nem állítható elő az egyenleg szezonálisan kiigazított adata.
- 6) A munkajövedelmek időszora nem tartalmaz szezonális hatást, ezért a táblázatban az eredeti adatok szerepelnek.

Módszertani megjegyzések a publikációhoz, táblázatokhoz:

- 1) A szektorok és alszektorok neve után szereplő kód (pl. S.121) a nemzetközi gyakorlatban általánosan használt osztályozás megfelelő csoportjára utal. Az egyes szektorok tartalmi leírása az MNB honlapján a Pénzügyi adatok/Statistika címszó alatt „Az új statisztikai szektorbontás 2001 júniusától” található (www.mnb.hu).

Budapest, 2002. augusztus 21.

**MAGYAR NEMZETI BANK**  
STATISZTIKAI FŐOSZTÁLY