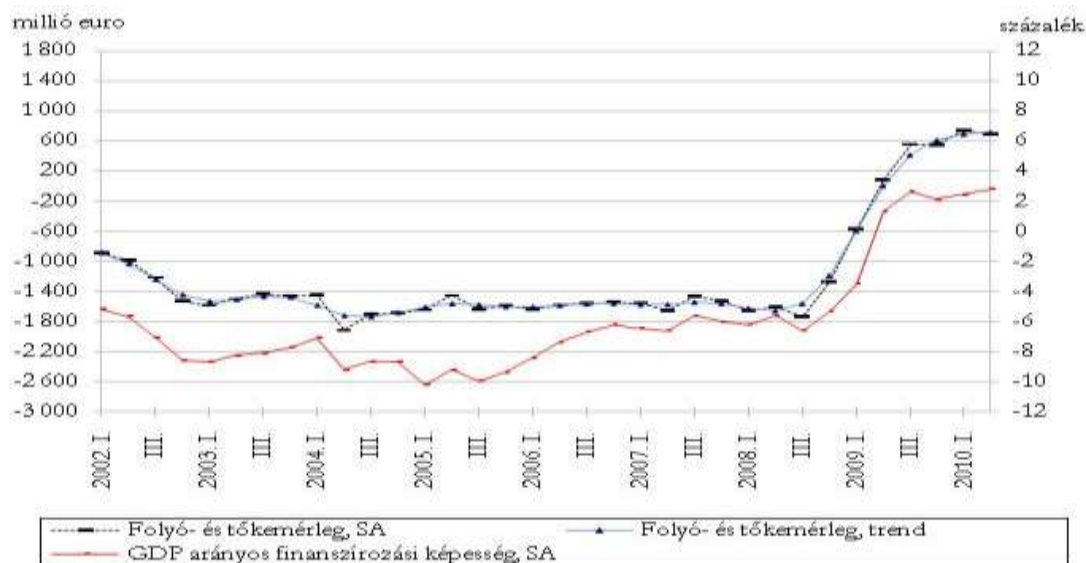


**Statisztikai közlemény
a fizetési mérleg alakulásáról
2010. II. negyedév**

2010 II. negyedévében¹ a külfölddel szembeni nettó finanszírozási képesség (a folyó fizetési mérleg és a tőkemérleg együttes egyenlege) 806 millió euro (221 milliárd forint) volt, ami megegyezik a folyó és tőke-transzferként elszámolt, EU-val kapcsolatos tranzakciók második negyedéves egyenlegével. A szezonális hatások kiszűrésével a finanszírozási képesség a GDP 2,8%-a (187 milliárd forint). A reálgazdasági mérleg többlete továbbra is magasabb, mint a jövedelemmérleg hiánya. 2009 elejétől az áruforgalomban az exportbevételek és az importkiadások szezonálisan igazítva rendre meghaladták az előző negyedéves szintet.

1. ábra

**A külfölddel szembeni nettó finanszírozási képesség millió euróban (bal tengely)
és a GDP arányában (jobb tengely)**



¹Az MNB a meghirdetett adatközzételti és -felülvizsgálati gyakorlatával összhangban 2010. szeptember 30-án először publikálja a 2010. II. negyedéves fizetésimérleg-statisztikákat, és módosítja a 2010. I. negyedéves, továbbá a 2008. és 2009. éves adatokat (az adatszolgáltatók javított jelentései alapján). A közvetlen tőkebefektetésekre vonatkozóan beépítésre kerültek a 2009. évi vállalati mérlegek és eredménykimutatások alapján kitöltött vállalati kérdőívek adatai, először közöljük a 2009. évi állományokat. A 2009. évi statisztikákban az eddig publikált becült újrabefektetett jövedelem értéket felváltotta a kérdőívek adatai alapján számított előzetes adat. A 2010-re vonatkozó adózott eredmény a 2011 júniusában beküldendő vállalati éves kérdőívek feldolgozásáig továbbra is becült adat marad.

A most megjelent publikációval átalakítottuk a sajtóközlemény összefoglaló tábláját és szövegezését, amellyel segíteni szeretnénk a könnyebb megértést, a fizetési mérleg standard, gyakran elemzett aggregátumait kiemelve. Az átalakítást az elmúlt időszak eseményei és a tájékoztató 3. pontjában részletezett kiugró nagyságrendű tranzakció indokolják, ismét rávilágítva arra, hogy a vállalatcsoporton belüli részvény és egyéb tőkefinanszírozási formák közötti határ nem olyan szigorú, mint az egymástól független piaci szereplők esetében, így a külső finanszírozás alakulása szempontjából a közvetlen tőbefektetések adatait ennek figyelembevételével érdemes elemezni.

1. táblázat
A fizetésimérleg-statisztika főbb aggregátumainak alakulása

	2009					2010		
	I.n. év	II. n. év	III. n. év	IV. n. év	I-IV.n.év	I.n. év	II. n. év	I-II. n. év
	millió euro							
I. Folyó fizetési mérleg	-582	161	393	-401	-429	448	418	866
1. Reálgazdasági tranzakciók	535	1 357	1 444	1 382	4 718	1 829	1 804	3 633
1.1. Export	16 486	17 415	18 365	19 397	71 663	19 336	20 873	40 208
1.2. Import	15 951	16 058	16 922	18 015	66 945	17 506	19 069	36 575
1.1. Áruk	438	1 006	823	1 085	3 352	1 234	1 193	2 427
1.1.1. Export	13 557	14 166	14 649	16 002	58 374	16 077	17 368	33 445
1.1.2. Import	13 119	13 159	13 826	14 917	55 022	14 844	16 175	31 018
1.2. Szolgáltatások	97	351	621	297	1 366	596	611	1 207
1.2.1. Export	2 929	3 249	3 717	3 395	13 290	3 258	3 505	6 763
1.2.2. Import	2 832	2 898	3 096	3 098	11 924	2 663	2 894	5 556
2. Jövedelem és transzfémérleg	-1 117	-1 196	-1 051	-1 783	-5 147	-1 381	-1 386	-2 767
2.1.. Jövedelmek	-1 062	-1 318	-1 228	-1 892	-5 501	-1 327	-1 576	-2 903
2.1.1. Munkavállalók jövedelmei	173	170	178	183	704	242	195	437
2.1.2. Közvetlen tőkebefektetések jövedelmei	-659	-808	-872	-1 615	-3 954	-1 100	-1 190	-2 290
2.1.3. Portfólió befektetések jövedelmei	-220	-354	-203	-183	-960	-179	-295	-474
2.1.4. Egyéb befektetések jövedelmei	-357	-327	-331	-277	-1 292	-290	-287	-577
2.2.. Viszonyatlan folyó átutalások	-55	122	178	109	354	-55	191	136
-ebből: EU transzferek	134	287	347	284	1 052	190	393	583
II. Tőkemérleg	278	396	325	183	1 182	419	387	806
-ebből: EU transzferek	282	396	348	616	1 641	469	413	882
III. Pénzügyi mérleg (3+4+5+6)	3 994	-2 033	2 743	187	4 892	2 910	-183	2 727
3. Közvetlen tőkebefektetések	349	-1 413	-256	1 162	-158	-541	-478	-1 018
3.1. Külföldön	-265	-621	-127	-694	-1 709	-796	468	-328
3.1.1. Részvény, egyéb részesedés és újrabefektetett jövedelem	-99	-481	-198	-318	-1 096	14	-299	-285
3.1.1.1. Részvény és egyéb részesedés	-180	-353	-67	-322	-922	-170	-149	-319
3.1.1.2. Újrabefektetett jövedelem	81	-128	-131	4	-174	183	-150	34
3.1.2. Egyéb tőkemozgás	-166	-140	70	-377	-613	-810	767	-42
3.1.2.1. Követelések	-83	-147	5	-558	-784	-611	801	190
3.1.2.2. Tartozások	-83	7	65	182	171	-199	-34	-232
3.2. Magyarországon	614	-792	-129	1 856	1 550	255	-946	-690
3.2.1. Részvény, egyéb részesedés és újrabefektetett jövedelem	291	-857	1 357	-2 319	-1 528	809	-1 204	-395
3.2.1.1. Részvény és egyéb részesedés	424	564	468	-3 782	-2 326	366	251	617
3.2.1.2. Újrabefektetett jövedelem	-133	-1 421	889	1 463	798	443	-1 455	-1 012
3.2.2. Egyéb tőkemozgás	323	65	-1 486	4 176	3 078	-554	258	-295
3.2.2.1. Követelések	-3 110	29	-577	-7	-3 664	-317	-22	-339
3.2.2.2. Tartozások	3 433	36	-909	4 182	6 743	-237	281	44
4. Portfólió befektetések	-1 583	-1 310	1 721	-2 146	-3 318	2 543	-1 089	1 454
4.1. Követelések	-679	33	37	-129	-738	-125	76	-49
4.2. Tartozások	-905	-1 344	1 685	-2 017	-2 580	2 668	-1 164	1 504
5. Pénzügyi derivatívák	-1 357	768	1 186	62	659	-33	387	354
5.1. Követelések	1 441	1 680	1 669	822	5 611	749	955	1 704
5.2. Tartozások	-2 798	-912	-483	-760	-4 952	-783	-567	-1 350
6. Egyéb befektetések	6 585	-78	92	1 109	7 709	941	996	1 937
6.1. Követelések	-51	-833	607	-73	-351	643	-54	589
6.2. Tartozások	6 637	756	-514	1 182	8 060	298	1 050	1 348
IV. A nemzetközi tartalékok	-3 294	531	-2 645	-77	-5 486	-2 910	-956	-3 866

Memorandum:

7. Külfölddel szembeni finanszírozási képesség								
7.1. Felülről számított (folyó és tőkemérleg)	-304	557	718	-218	753	867	806	1 672
7.2. Alulról számított (pénzügyi mérleg és tartalékok alapján)	-700	1 502	-98	-110	594	0	1 139	1 139
7.3. Eltérés (Tévedések és kihagyások egyenlege, NEO)	-396	945	-816	109	-159	-867	334	-533

2. táblázat

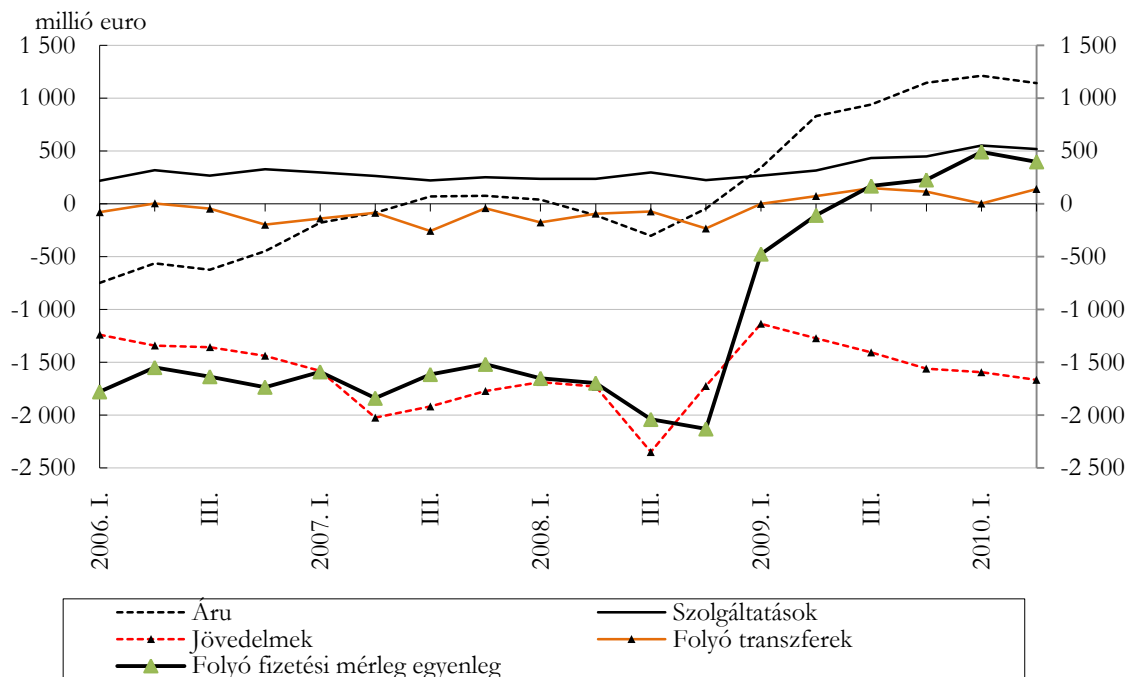
A folyó fizetési mérleg és a külső finanszírozás alakulása (szezonálisan kiigazított adatok)

millió euro

	2009				2010	
	I. n.év	II. n.év	III. n.év	IV. n.év	I. n.év	II. n.év
1. Reálgazdasági tranzakciók	538	1 112	1 410	1 591	1 794	1 697
1.1. Export	17 324	17 337	18 119	18 850	20 296	20 766
1.2. Import	17 115	16 072	16 591	17 485	18 356	19 073
1.1. Áruforgalom	342	829	939	1 146	1 213	1 141
1.1.1. Export	14 016	14 053	14 831	15 436	16 615	17 223
1.1.2. Import	13 711	13 151	13 672	14 347	15 479	16 135
1.2. Szolgáltatások	266	315	432	449	551	518
1.2.1. Idegenforgalom, egyenleg	367	359	410	429	479	532
bevétel	1 065	1 057	1 044	1 043	1 063	1 072
kiadás	670	679	598	591	558	544
1.2.2. Egyéb szolgáltatások, egyenleg	-122	1	22	46	238	60
bevétel	2 283	2 252	2 359	2 326	2 614	2 477
kiadás	2 407	2 301	2 320	2 293	2 357	2 468
2. Jövedelmek	-1 135	-1 272	-1 406	-1 560	-1 594	-1 665
3. Folyó fizetési mérleg	-475	-109	168	226	491	398
4. Tőkemérleg	279	394	321	217	382	385
5. EU-transzferek (folyó és tőke együttesen)	685	734	799	757	799	728
6. Külfölddel szembeni nettó finanszírozási képesség	-568	87	555	552	743	688

2. ábra

A folyó fizetési mérleg egyenlegének főbb összetevői szezonálisan igazítva



A folyó fizetési mérleg összetevőinek alakulása

A folyó fizetési mérleg többlete a szezonálisan kiigazított adatok alapján² a második negyedévben 398 millió euro. Szezonálisan igazítva az export és az import szintje tovább emelkedett az első negyedévhez képest, de a második negyedéves nettó áruexport kiigazított értéke (1141 millió euro), kisebb az előző negyedéves egyenlegnél.

A szolgáltatások bevételi többlete a második negyedévben a szezonális hatásokat kiszűrve 518 millió euro volt, a többlet kismértékben elmarad az előző negyedévi többlet szintjétől. A szolgáltatásokon belül a szezonális hatásoktól megtisztított idegenforgalmi bevételek (1072 millió euro) nőttek, a kiadások (544 millió euro) pedig csökkentek az előző negyedéves értékekhez képest. Az egyéb szolgáltatásokon viszont a bevételek (2477 millió euro) csökkentek és a kiadások (2468 millió euro) nőttek az előző időszakhoz képest.

A szezonális hatásoktól megtisztított jövedelmek egyenlege -1665 millió euro volt, a hiány mértéke tovább nőtt a második negyedévben is.

Az EU-val kapcsolatos második negyedéves eredményszemléletű adatokat tekintve a folyó transzferek bevételi többlete 393 millió euro, míg a tőketranszferként elszámolt tranzakciók bevételi többlete közel 413 millió euro volt. A második negyedévben így 806 millió euro bevételi többlet került EU-transzferként elszámolásra a fizetési mérlegben a felhasznált források és kifizetések egyenlegeként.

A pénzügyi mérleg alakulása

A közvetlen tőkebefektetéseken belül a második negyedévben a magyarok külföldi közvetlen tőkebefektetés nettó forgalma 468 millió euro beáramlást, a külföldiek magyarországi közvetlen tőkebefektetésének nettó forgalma 946 millió euro kiáramlást mutatott. A magyarok külföldi tőkebefektetései utáni 468 millió euro nettó beáramlás 149 millió eurós külföldi részvénybefektetés, 150 millió euro újrabefektetett jövedelem miatti kiáramlás és 767 millió euro nettó egyéb tőke beáramlás (nagy részt követelés csökkenés) egyenlegeként állt elő. A külföldiek magyarországi közvetlen tőkebefektetései utáni 946 millió euro nettó kiáramlás mögött a külföldiek nettó 251 millió eurós részvény és egyéb részesedés vásárlása, a külföldi tulajdonosoknak járó 1455 millió euro újrabefektetett jövedelem és az egyéb tőke tartozás nettó 258 millió eurós növekedése áll. A második negyedévben mindig megfigyelhető a külföldiek befektetéseinél ez a nagyarányú újrabefektetett jövedelem kiáramlás, ugyanis az ebben az időszakban történő osztalék-megszavazások csökkentik az újrabefektetett jövedelem értékét, és általában a normál üzleti évet követő vállalatoknál a második negyedévre esik az osztalék megszavazás.

² A szezonálisan igazított adatok, részletesebb grafikonok megtalálhatók a honlapon: http://www.mnb.hu/Root/Dokumentumtar/MNB/Statiztika/mnbhu_statiztikai_idosorok/mnbhu_fizm_2009_0330/sa_adatok_hu.xls
http://www.mnb.hu/Root/Dokumentumtar/MNB/A_jegybank/lk_dummy/pressreleases_2009_/mnbhu_tajekoztato_scv-krol_szuk/sa_grafikon_hu.xls

A portfólió befektetéseknél a 76 millió eurós követelés csökkenésből 51 millió euro volt a részvénybefektetések értéke. A tartozások 1164 millió euróval csökkentek, amelyből 904 millió euróval csökkent a külföldiek pénzügyi eszközökbe való befektetése.

Az egyéb befektetéseknél a követelések 54 millió euróval, a tartozások pedig 1050 millió euróval nőttek.

A tartalékok, adósságállomány alakulása

2010. június végén a jegybanki tartalékok értéke 35,2 milliárd euro volt. A közvetlen tőkebefektetésen belül elszámolt egyéb tőkét, valamint a pénzügyi derivatívákat nem tartalmazó nemzetgazdasági nettó adósságállomány 2010. június végén 53,3 milliárd euro (a GDP arányában 54,7 %)³ volt. Ebből az EU-transzferok miatt elszámolt nettó rövid lejáratú adósságként megjelenő állomány 424 millió eurót tett ki, amelyből a rövid lejáratú követelések állománya 828 millió, míg a rövid lejáratú tartozások állománya 1252 millió euro volt.

3. táblázat
Magyarország külfölddel szembeni követelés- és tartozásállománya

	2009				2010	
	I. n. év	II. n. év	III. n. év	IV. n. év	I. n. év	II. n. év
1. Követelések	94 246	95 837	98 968	99 924	105 986	107 237
1.1. Nemzetközi tartalékok	27 890	26 950	30 603	30 677	33 852	35 174
1.2. Közvetlen tőkebefektetések*	36 252	37 347	37 609	38 440	40 408	39 475
1.3. Portfólió befektetések	5 850	7 059	7 868	8 134	8 591	8 077
1.4. Pénzügyi derivatívák	4 395	3 535	2 720	2 382	2 973	3 859
1.5. Egyéb befektetések	19 859	20 947	20 168	20 291	20 162	20 652
ebből: eredményszemléletű EU-transzfer elszámolás miatt	556	727	904	1 132	740	828
2. Tartozások	189 806	196 850	202 050	208 753	218 876	213 349
2.1. Közvetlen tőkebefektetések*	77 211	82 728	83 538	90 529	92 742	87 514
2.2. Portfólió befektetések	36 837	39 678	44 889	43 463	49 359	44 749
2.3. Pénzügyi derivatívák	5 921	3 466	3 375	3 009	3 399	4 973
2.4. Egyéb befektetések	69 838	70 978	70 247	71 751	73 376	76 113
ebből: eredményszemléletű EU-transzfer elszámolás miatt	1 629	1 982	2 028	1 664	1 625	1 252
3. Nettó tartozás (2-1)	95 561	101 013	103 082	108 829	112 890	106 112
ebből: eredményszemléletű EU-transzfer elszámolás miatt	1 073	1 254	1 124	532	885	424

millió euro

Memorandum:/**

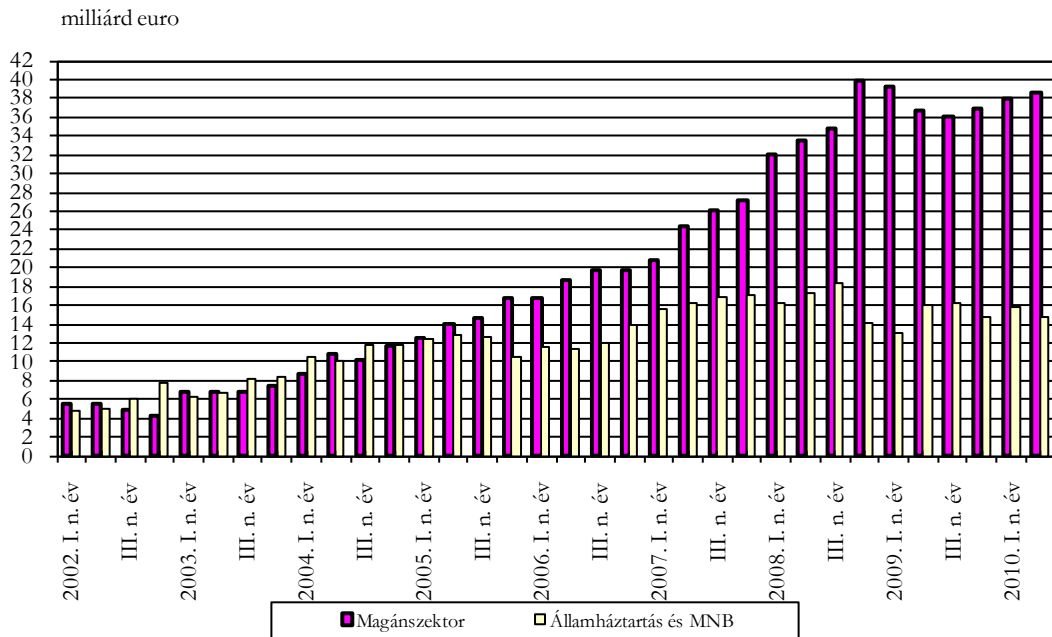
4. Bruttó adósság (közvetlen tőkebefektetés egyéb tőke nélkül)	101 830	102 643	104 481	104 045	109 170	110 413
4.1. Államháztartás és MNB	41 987	44 108	47 894	47 080	50 737	50 760
4.2. Magánszektor	59 843	58 535	56 587	56 965	58 433	59 653
5. Nettó adósság (közvetlen tőkebefektetés egyéb tőke nélkül)	52 294	52 763	52 204	51 580	53 798	53 288
5.1. Államháztartás és MNB	13 006	16 019	16 210	14 735	15 798	14 713
5.2. Magánszektor	39 288	36 744	35 994	36 844	37 999	38 575

* a befektetés iránya szerinti bontásból a követelések, illetve tartozások külön csoportosítva

** Az *External Debt Statistics: Guide for Compilers and Users* kiadvánnyal összhangban az adósság nem tartalmazza a tulajdonosi részesedést és a pénzügyi derivatívákat

³ Az utolsó négy negyedév euróban számított GDP-je alapján.

3. ábra
Magyarország nettó adósságállománya (FDI egyéb tőke nélkül)*, 2002-2010



Tájékoztató a publikációban megjelenő korábbi időszakokat érintő változások tartalmáról

A beérkezett 2009. évi működőtőke kérdőívek alapján most kerültek először publikálásra az újrabefektetett jövedelem forgalmi adatok és a közvetlen tőkebefektetések állománya 2009-re, illetve ezen kérdőívek kapcsán felülvizsgálatra kerültek a 2008. évi adatok is.

A fenti, rendszeres revíziókon túl a fizetésimérleg-statisztikában az alábbi főbb változásokat hajtottuk végre:

a KSH által felülvizsgált adatok alapján az áru, munkavállalói jövedelem és viszonzatlan folyó transzfer adatokat 2007-ig, az EU-transzfer adatokat 2006-ig, paritáskorrekció módszertanának módosításából eredő, áru adatokat érintő változásokat 2004-ig (lásd erről a 4. táblázat utáni tájékoztató 1. pontját) vezettük vissza a fizetési mérlegben

Az új adatgyűjtési rendszer 2008. évi bevezetéséből adódó idősortörések megszüntetése, illetve csökkentése céljából 2004-ig visszamenőlegesen felülvizsgáltuk a kereskedelmi hitelek, a háztartások külföldi eszközei és az osztaléktartozások állományi és forgalmi adatait (lásd erről a 4. táblázat utáni tájékoztató 2. pontját).

Ezen túlmenően a normál revíziós időszakban egy multinacionális cégnél történt struktúraátalakítás eddig nem tapasztalt nagyságrendben módosította a 2009. IV. negyedéves közvetlen tőkebefektetés adatokat (lásd erről a 4. táblázat utáni tájékoztató 3. pontját).

A 4. táblázat összefoglalja az adatokban bekövetkezett összes változást, ezen belül elkülönítve az egyes instrumentumokon az idősortörések megszüntetése érdekében végrehajtott változásokat. Az ezt követő pontokban a változások részletesebb kifejtése található.

4. táblázat

Összes elmozdulás instrumentumonként, kiemelve a normál revízió kívüli változásokat

millió euro

A tranzakció egyenlegek változása az előző publikációhoz képest (SCV-k nélkül)							
	2004	2005	2006	2007	2008	2009	2010. I.név
1. Áruk	-273	-330	-407	-330	-501	-661	8
ebből: cif/fob korrekció	-273	-330	-407	-455	-501	-400	-110
2. Szolgáltatások						-108	75
3. Jövedelmek		1	3	-27	143	141	31
4. Viszonyzatlan folyó átutalások			1	-3	90	45	-11
I. Folyó fizetési mérleg (1+2+3+4)	-273	-329	-403	-359	-268	-582	104
II. Tőkemérleg			18	5	-11	-79	-30
III. Pénzügyi mérleg (5+6+7+8)	751	615	3	-1 013	-143	-152	236
5. Közvetlen tőkebefektetések	-195		-155	-1 104	69	-156	136
Közvetlen tőkebefektetések külföldön					-75	-455	44
Részvény-és egyéb részesedés					-93	-389	-38
Egyéb tőke					18	-66	82
Közvetlen tőkebefektetések Magyarországon	-195		-155	-1 104	144	299	92
Részvény-és egyéb részesedés					64	-4 422	-169
Egyéb tőke	-195		-155	-1 104	80	4 721	261
ebből: osztalék tartozások miatti korrekció	-195		-155	-1 112			
6. Portfólió befektetések							54
7. Pénzügyi derivatívák					21		
8. Egyéb befektetések	946	615	158	92	-233	4	46
Követelések	673	-19	-725	-691	-257	9	28
ebből: lakossági pénzügyi eszközök becslése	-67	-138	-92	-81	-53	-91	-4
ebből: kereskedelmi hitel korrekció	740	119	-614	-627			
Tartozások	273	634	883	783	24	-5	18
ebből: lakossági pénzügyi eszközök becslése	56	62	58	32	-28	-6	1
ebből: kereskedelmi hitel korrekció	217	572	827	723			
IV. Tévedések és kihagyások egyenlege	-478	-285	382	1 367	422	813	-309
Állományok változása az előző publikációhoz képest (SCV-k nélkül)							
	2004	2005	2006	2007	2008	2009	2010. I.név
1. Közvetlen tőkebefektetések (nettó tartozás)	-747	-727	-898	-1 978	-566	1 348	1 535
Közvetlen tőkebefektetések külföldön (nettó követelés)					694	2 288	2 400
Részvény-és egyéb részesedés					711	2 228	2 409
Egyéb tőke követelés					-10	65	-8
Egyéb tőke tartozás					7	5	1
Közvetlen tőkebefektetések Magyarországon (nettó tartozás)	-747	-727	-898	-1 978	128	3 636	3 935
Részvény-és egyéb részesedés					-262	-977	-1 259
Egyéb tőke követelés					-210	147	-73
Egyéb tőke tartozás	-747	-727	-898	-1 978	180	4 761	5 122
ebből: osztalék tartozások miatti korrekció	-747	-727	-898	-1 978			
2. Portfólió befektetések (nettó tartozás)							55
3. Pénzügyi derivatívák (nettó tartozás)							
4. Egyéb befektetések (nettó tartozás)	2 174	2 706	2 886	2 961	-758	-533	-568
Követelések	2 743	2 719	3 489	4 164	1 211	908	944
ebből: lakossági pénzügyi eszközök becslése	474	613	704	786	838	929	933
ebből: kereskedelmi hitel korrekció	2 269	2 107	2 765	3 376			
Tartozások	4 917	5 426	6 375	7 125	452	375	376
ebből: lakossági pénzügyi eszközök becslése	169	231	289	321	293	287	288
ebből: kereskedelmi hitel korrekció	4 748	5 195	6 086	6 776			
Bruttó adósság*	4 917	5 426	6 375	7 125	452	375	431
Nettó adósság*	2 174	2 706	2 886	2 961	-758	-533	-513
A folyó fizetési mérleg egyenlege a GDP százalékában	-0,3%	-0,4%	-0,4%	-0,4%	-0,3%	-0,6%	0,4%
Bruttó adósság a GDP százalékában*	5,9%	6,1%	7,1%	7,1%	0,4%	0,4%	0,5%
Nettó adósság a GDP százalékában*	2,6%	3,1%	3,2%	2,9%	-0,7%	-0,6%	-0,5%

*közvetlen tőkebefektetés egyéb tőke nélkül

1. Az áruk egyenlegének változása a paritáskorrekció új becslése következtében

A fizetési mérleg módszertan az áruforgalmat az exportáló ország határán vett értéken számolja el. A felhasznált elsődleges adatforrás, a KSH által összeállított külkereskedelem termékforgalmi statisztika ugyanakkor magyar határparitáson, azaz az ország határán vett értéken számolja el a forgalmat. Az export esetében a két érték megegyezik, az import esetében azonban eltér. A külkereskedelem által elszámolt import nemzetgazdasági szinten nagyobb, mint amit a fizetési mérleg módszertan szerinti adatok mutatnak. Ennek következtében a KSH által összeállított import adatok egy ún. paritáskorrekciót követően kerülnek be a fizetési mérlegbe. A fizetési mérleg esetében alkalmazott módszertan teljesen összhangban van a GDP összeállítása során követett gyakorlattal, amelynek keretében az áruforgalmat szintén az exportáló ország határán vett értéken számolják el.

Az elmúlt évek folyamán a paritáskorrekció egy átlagos nemzetgazdasági korrekciós tényező segítségével történt mind a fizetési mérleg, mind a GDP esetében. A külkereskedelmi forgalom termékszerkezetének változása miatt azonban időről időre felmerült e korrekciós tényező felülvizsgálatának szükségessége. Emellett az Európai Unióban mind több ország tért át e korrekciós tényező országankénti becslésére, azaz a nemzetgazdasági korrekciós tényező differenciálására.

A KSH és az MNB együttműködésében 2009-ben indult meg a felülvizsgálat és a módszertani változtatás folyamata, és ennek eredményeképpen 2004-ig visszamenőlegesen módosításra kerültek a fizetési mérlegben elszámolt import adatok. Az új számok megjelennek a GDP publikációkban is. A fentiek értelmében ugyanakkor a KSH hivatalos külkereskedelmi import számát ez a felülvizsgálat nem érintette, az csak a normál revíziós folyamat következtében változott.

A paritáskorrekció új módszertana egyrészt azt eredményezte, hogy a nemzetgazdasági szintű import értéke változott az eddig alkalmazotthoz képest, másrészt a korrekciós tényezők immár országonként eltérőek lettek. Tekintve, hogy a paritáskorrekció csökkent a korábban alkalmazotthoz képest, a fizetési mérlegben és a GDP-ben elszámolt áruimport magasabb lett. Jelen publikáció e magasabb import számokat tartalmazza 2004-ig visszamenőlegesen.

2. Az idősortörések megszüntetése érdekében végrehajtott visszamenőleges adatrevíziók:

2.1 A háztartások külföldi pénzügyi eszközeinek becslése

A háztartások külföldön elhelyezett betéteinek és külföldről felvett hiteleinek alakulásáról nem rendelkezünk közvetlen adatforrással. .

A fizetésimérleg-statisztika a pénzügyi számla statisztikával összhangban megbecsülte a háztartások külföldi betéteinek és hiteleinek alakulását. A becslés az alábbi alternatív adatforrások felhasználásával készült:

- az osztrák és német jegybankok monetáris statisztikájában szereplő, magyar háztartások hitel és betét állományára vonatkozó negyedéves adatok,
- a svájci jegybank monetáris statisztikájában szereplő, magyar ügyfelek együttes betétállományára vonatkozó éves adatok,
- a magyar magánszemélyek külföldön keletkezett kamatjövedelmei után forrásadót helyben levonó pénzügyi szolgáltatók, illetve a magyar magánszemélyek éves kamatjövedelmeiről információt szolgáltató országok által az APEH részére a 2003/48/EK tanácsi irányelv alapján átadott adatok,

- a fizetésimérleg-statisztikában a korábbi pénzforgalmi jelentések alapján kumulált és az Európai Gazdasági Térségen kívüli országokra jutó résznek tekintett követelések és tartozások továbbvezetett adatai.

A jelenlegi publikáció 2004-ig visszamenően tartalmazza a háztartások külföldi betéteinek és hiteleinek módosított állományi és forgalmi adatait.

2.2 Osztaléktartozások korrekciója

A 2008 előtti adatgyűjtési rendszerben a megszavazott, de ki nem fizetett osztalékokról nem kaptunk pontos információt, ezért a 2008 előtti időszokban a nem pénzügyi vállalatokra vonatkozóan felhalmozódott egy tartozásállomány. Az új adatgyűjtési rendszer bevezetése óta megvizsgáltuk ezt a jelenséget és azt tapasztaltuk, hogy a megszavazott, de ki nem fizetett osztalék miatt a tartozásállomány nem nőtt tovább. Ezen információ felhasználásával a 2008 előtti időszakra vonatkozóan megvizsgáltuk, hogy mely időszakokat érinthet „indokolatlan” állomány felhalmozódás. A revízió keretében a 2008 előtti időszakra a megszavazott, –de ki nem fizetett osztalék miatti tartozást csökkentettük 2004-ig visszamenőleg.

2.3 A kereskedelmi hitelek új becslése

A 2008 előtti fizetési mérleg adatgyűjtési rendszerben (1995-ig visszamenőlegesen) a folyó fizetési mérlegben az áruk soron elsődlegesen a KSH által összeállított külkereskedelmi termékforgalom számai szerepelnek (a megfelelő módosításokkal, lásd erről például az 1. pontot). A pénzügyi mérlegben lévő kereskedelmi hitelek azonban nem közvetlen jelentésekből származtak, hanem alapvetően az áruk soron elszámolt KSH adatok és az MNB-nek a bankok által jelentett, árukhoz kötődő pénzforgalom egyenlegei segítségével képzett algoritmus alapján álltak elő. A 2008-ban bevezetett új adatgyűjtési rendszer továbbra is megtartotta az áruk soron a KSH adatait, mint adatforrást (a nemzetközi gyakorlatnak megfelelően) a pénzügyi mérleg esetében –azonban az áruforgalom finanszírozó tételeire is közvetlen vállalati jelentéseket írt elő.

A megváltozott adatgyűjtési rendszer beérkezett adatai alapján megállapítható volt, hogy az előző adatgyűjtési rendszerben képzett kereskedelmi hitelek idősora nem illeszkedett a jelentett új adatokhoz. Mindez szükségessé tette a kereskedelmi hitel idősor 2004 és 2007 közötti visszamenőleges módosítását. A becslés egyrészt a 2008-tól közvetlenül jelentett fizetési mérleg adatokat, másrészt a fizetési mérlegben elszámolt áru adatokat használta fel. A becslés mind a kereskedelmi hitel követelések, mind a kereskedelmi hitel tartozások idősorát módosította.

Az új kereskedelmi hitel idősorral egyúttal megteremtettük az összhangot a fizetési mérleg és a pénzügyi számlák között, a két statisztika ugyanis eddig eltérő módszerrel számolta a 2008 előtti kereskedelmi hiteleket. A mostani publikációtól kezdve az eltérések most már csak a 2004 előtti adatokat érintik, amely időszakra a jelenlegi fizetési mérleg revízió nem terjedt ki.

3. A 2009. IV. negyedévi kiugró nagyságrendű tranzakció leírása

Egy multinacionális vállalat több lépésben átalakította magyarországi csoportjának szervezeti struktúráját, amely a finanszírozási struktúráját érintette, de a vállalkozás tevékenysége és az üzletágak száma változatlan maradt. Az átalakítás –egyik lépéseként a külföldi tulajdonos létrehozott két új magyarországi leányvállalatot és ebbe apportálta az eddig Magyarországon tevékenykedő cégeket. A külföldi tulajdonos által felkért független értékbecslő a nyilvántartott érték többszörösére felértékelte korábbi magyarországi leányvállalatokban való részesedést. A külföldi tulajdonos ezután a leányvállalatokat az újonnan létrehozott magyarországi vállalkozásba apportálta úgy, hogy az apportált vállalat értékének kisebb része fejében részesedést, míg a túlnyomó része ellenében hitelkövetelést szerzett az újonnan létrehozott vállalattal szemben.

Az ügylet statisztikai elszámolásához az MNB elfogadta a –jelentett felértékelt vagyoneértékeket és ennek megfelelően kerültek elszámolásra a tranzakciók és a külfölddel szembeni befektetési pozíció megfelelő adatai.

A fenti ügylet a 2009. IV. negyedéves fizetésimérleg-statisztikákban az alábbi módon jelenik meg:

Esemény	Statisztikai elszámolás
A magyarországi leányvállalat saját tőkéjének többszörös értékre történő felértékelése	árváltozás: közvetlen tőkebefektetések Magyarországon, részvény és egyéb tulajdonosi részesedés (csak az állományi statisztikákban jelenik meg)
A külföldi tulajdonban lévő magyarországi leányvállalatok kikerülnek a külföldi befektető tulajdonából, s az újonnan létrehozott magyarországi vállalkozás tulajdonába kerülnek	tranzakció: közvetlen tőkebefektetések Magyarországon, részvény és egyéb tulajdonosi részesedés csökkenés
Az apport elszámolása az újonnan létrehozott magyarországi leányvállalatban	tranzakció: (1) közvetlen tőkebefektetések Magyarországon, részvény és egyéb tulajdonosi részesedés növekedés (az apportált vállalat értékének töredékrésze) (2) közvetlen tőkebefektetések Magyarországon, egyéb tőkemozgások, tartozások (az apportált vállalat értékének túlnyomó része)

A tranzakciók elszámolására szolgáló fizetésimérleg-statisztikában az elszámolt ügyletnek a teljes magyarországi közvetlen tőkebefektetés forgalom egyenlegére ugyan nincs hatása, de azon belül a részvény- és egyéb részesedés soron a felértékelt érték nettó tőkekivonásként (kiadásként), míg az ezzel azonos értékű forrásbeáramlás kisebb részben részvény és egyéb részesedés soron, nagyobb részben pedig egyéb tőkemozgások soron (vállalatcsoporton belüli hiteltartozás–növekedésként) jelenik meg. Az állományi statisztikában a közvetlen tőkebefektetés Magyarországon állomány értéke a felértékelés következtében jelentősen megnő és az instrumentum összetétele is megváltozik. A részvény és egyéb részesedés állomány fenti tranzakciók eredményeképpen kialakult új külföldi tulajdonosi szerkezetnek megfelelő értéke nem tér el számottevően a felértékelés előtti értéktől. Az eredeti tőkeérték és a felértékelt tőke különbözete pedig hiteltartozásként jelenik meg és ennek következtében a vállalatcsoporton belüli hiteltartozás állománya nő meg jelentősen.

A pénzügyi válság miatti ingadozások következtében a szezonális igazítás eredményei a szokásosnál több bizonytalanságot hordoznak.

A nemzetközi irányelveknek megfelelően a szezonális kiigazítás során a revízió csökkentése érdekében a megfelelő diagnosztikájú kiigazítások modellbeállításain általában egy évig nem változtatunk. Egy év elteltével azonban az összes idősorra felülvizsgáljuk a beállításokat, a paramétereket, és kiválasztjuk a legjobban megfelelőt. A 2010. első negyedéves adatok publikálásával egy időben meghatároztuk az idősorok új modellbeállításait, és ezt fixáltuk az év hátra lévő részére. Ezen csak akkor változtatunk, ha a kiigazítás diagnosztikái elromlanak, és emiatt kell új beállítást alkalmaznunk.

A sajtóközleményben - az eddigieknek megfelelően – a speciális célú vállalatok nélküli fizetésimérleg-adatok kerülnek bemutatásra. A honlapon azonban megtalálhatók mind a speciális célú vállalatok nélküli, mind pedig az azokat is tartalmazó fizetésimérleg- és állományi statisztikák.

2010. december 31-én teszi közzé az MNB a 2010 harmadik negyedéves fizetésimérleg- és külfölddel szembeni állományi statisztikákat, valamint a 2010. első és második negyedéves adatok revízióját.

MAGYAR NEMZETI BANK STATISZTIKA

A Magyar Nemzeti Bank egyik alapvető, törvényben rögzített feladata, hogy statisztikai információkat gyűjtsön és hozzon nyilvánosságra. A statisztikai sajtóközlemény célja, hogy segítséget nyújtson a frissen megjelent adatok értelmezésében. A Magyar Nemzeti Bank gazdasági folyamatokra vonatkozó elemzését a rendszeresen nyilvánosságra hozott „Jelentés az infláció alakulásáról” és a „Jelentés a pénzügyi stabilitásról” című kiadványok tartalmazzák, amelyek megtalálhatók a www.mnb.hu honlapon.

Hivatkozás:

Részletes táblázatok: [Fizetési mérleg](#)

Módszertani anyagok: [Módszertani megjegyzések](#)

Grafikon készlet: [Grafikonok](#)