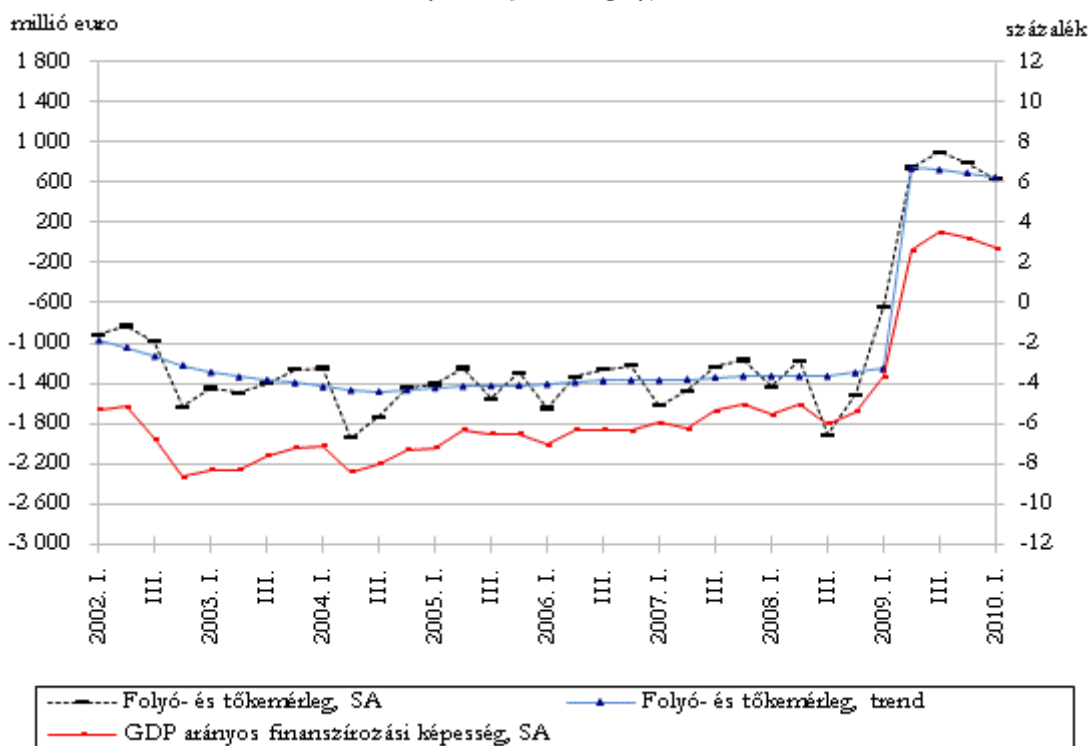


**Statisztikai közlemény  
a fizetési mérleg alakulásáról  
2010. I. negyedév**

2010 I. negyedévében<sup>1</sup> a külfölddel szemben fennálló finanszírozási képesség (a folyó fizetési mérleg és a tőkemérleg együttes egyenlege) 793 millió euro (212 milliárd forint) volt. A szezonális hatások kiszűrésével a finanszírozási képesség a GDP 2,7 %-a (179 milliárd forint). A reálgazdasági mérleg többlete továbbra is magasabb, mint a jövedelemmérleg<sup>2</sup> hiánya. Az utolsó három negyedévben, az áruforgalomban az exportbevételek és az importkiadások szezonálisan igazítva rendre meghaladták az előző negyedéves szintet. A folyó és tőke-transzferként elszámlolt, EU-val kapcsolatos tranzakciók az első negyedévben 660 millió euróval növelték a finanszírozási képességet.

**1. ábra**  
**A külfölddel szembeni nettó finanszírozási képesség milliő euróban (bal tengely)**  
**és a GDP arányában (jobb tengely)**



<sup>1</sup> Az MNB a meghirdetett adatközzételési és –felülvizsgálati gyakorlatával összhangban 2010. június 30-án publikálja a 2010. I. negyedéves fizetésimérleg-statisztikákat, és 2009-ig visszamenőleg módosítja a negyedéves adatokat.

<sup>2</sup> A tőkebefektetésekhez kapcsolódó 2009-2010-es jövedelmek a vállalati kérdőíves adatok feldolgozásáig (2010. szeptember) becsültek a fizetésimérleg-statisztikában, ezért a szeptemberi publikációig a 2009-es adatokat az MNB nem tekinti éves adatnak. Ennek megfelelően az MNB honlapján a 2009-es adatokat csak a negyedéves idősorok tartalmazzák.

**1. tábla**  
**A folyó fizetési mérleg és a külső finanszírozás alakulása**

millió euro

	2009					2010
	I. n. év	II. n. év	III. n. év	IV. n. év	I.-IV.n.év	I.n. év
<b>1. Reálgazdasági tranzakciók</b>	<b>716</b>	<b>1 535</b>	<b>1 662</b>	<b>1 573</b>	<b>5 486</b>	<b>1 746</b>
Export	16 527	17 433	18 462	19 411	71 832	19 166
Import	15 811	15 898	16 800	17 837	66 346	17 421
<b>1.1. Áruforgalom</b>	<b>605</b>	<b>1 164</b>	<b>981</b>	<b>1 263</b>	<b>4 012</b>	<b>1 225</b>
1.1.1. Export	13 636	14 238	14 774	16 119	58 768	15 979
1.1.2. Import	13 031	13 075	13 793	14 856	54 755	14 754
<b>1.2. Szolgáltatások</b>	<b>111</b>	<b>371</b>	<b>681</b>	<b>311</b>	<b>1 474</b>	<b>521</b>
Export	<b>2 891</b>	<b>3 195</b>	<b>3 687</b>	<b>3 292</b>	<b>13 064</b>	<b>3 188</b>
Import	<b>2 780</b>	<b>2 823</b>	<b>3 006</b>	<b>2 981</b>	<b>11 590</b>	<b>2 667</b>
1.2.1. Idegenforgalom, egyenleg	207	334	561	371	1 473	343
bevétel	756	1 029	1 377	921	4 083	771
kiadás	549	695	816	550	2 610	428
1.2.2. Egyéb szolgáltatások, egyenleg	-96	38	120	-61	1	178
bevétel	2 135	2 166	2 310	2 370	8 981	2 417
kiadás	2 231	2 128	2 190	2 431	8 980	2 239
<b>2. Jövedelem és transzfermérleg</b>	<b>-1 494</b>	<b>-1 392</b>	<b>-1 319</b>	<b>-1 128</b>	<b>-5 333</b>	<b>-1 402</b>
<b>2.1. Jövedelmek</b>	<b>-1 288</b>	<b>-1 521</b>	<b>-1 457</b>	<b>-1 376</b>	<b>-5 642</b>	<b>-1 357</b>
2.1.1. Adósság típusú befektetésekhöz kapcsolódó jövedelem	-701	-709	-716	-581	-2 707	-630
2.1.2. Nem adósság típusú befektetésekhöz kapcsolódó jövedelem	-764	-986	-924	-981	-3 655	-945
2.1.3. Munkavállalói jövedelmek	177	174	182	187	720	218
<b>2.2. Viszonyatlan folyó átutalások</b>	<b>-206</b>	<b>129</b>	<b>138</b>	<b>248</b>	<b>309</b>	<b>-44</b>
<b>3. Folyó fizetési mérleg</b>	<b>-778</b>	<b>143</b>	<b>342</b>	<b>446</b>	<b>153</b>	<b>344</b>
<b>4. Tőkemérleg</b>	<b>300</b>	<b>416</b>	<b>346</b>	<b>199</b>	<b>1 261</b>	<b>449</b>
<b>5. Nem adóssággeneráló finanszírozás</b>	<b>128</b>	<b>-462</b>	<b>953</b>	<b>1 484</b>	<b>2 103</b>	<b>1 058</b>
5.1. Külföldön	-13	-380	-147	-166	-707	51
5.1.1. Részvény és egyéb részesedés	-202	-350	-96	-171	-819	-174
5.1.2. Ujrabefektetett jövedelem	188	-30	-52	5	112	225
5.2. Magyarországon	396	-878	1 479	1 897	2 894	978
5.2.1. Részvény és egyéb részesedés	420	443	415	805	2 083	327
5.2.2. Ujrabefektetett jövedelem	-24	-1 321	1 064	1 092	811	651
5.3. Portfólió befektetések, részvény és egyéb részesedés	-255	796	-378	-247	-84	28
<b>6. Adóssággeneráló finanszírozás</b>	<b>848</b>	<b>-969</b>	<b>-735</b>	<b>-1 689</b>	<b>-2 545</b>	<b>-1 293</b>
6.1. Adóssággeneráló finanszírozás, közvetlen tőkebefektetések egyéb tőke nélkül	663	-895	697	-821	-356	413
6.1.1. Követelés	-2 131	1 230	62	665	-173	-1 404
6.1.2. Tartozás	2 794	-2 126	635	-1 486	-182	1 816
6.2. Közvetlen tőkebefektetések egyéb tőke	185	-73	-1 432	-868	-2 189	-1 706
6.2.1. Külföldön	-169	-145	69	-302	-547	-891
6.2.1.1. Követelés	-86	-152	5	-483	-717	-689
6.2.1.2. Tartozás	-83	7	65	181	170	-202
6.2.2. Magyarországon	354	72	-1 502	-566	-1 642	-815
6.2.2.1. Követelés	-3 093	8	-577	146	-3 516	-474
6.2.2.2. Tartozás	3 447	63	-924	-712	1 873	-341
<b>7. Külfölddel szembeni finanszírozási képesség</b>						
7.1. Felülről számított (folyó és tőkemérleg)	-477	558	689	645	1 414	793
7.2. Alulról számított (pénzügyi mérleg alapján)	-976	1 431	-218	205	442	236
7.3. Eltérés (Tévedések és kihagyások egyenlege, NEO)	-498	872	-907	-440	-972	-557

2. tábla

## A folyó fizetési mérleg és a külső finanszírozás alakulása (szezonálisan kiigazított adatok)\*

millió euro

	2009				2010
	I. n.év	II. n.év	III. n.év	IV. n.év	I.n.év
<b>1. Reálgazdasági tranzakciók</b>	<b>749</b>	<b>1 280</b>	<b>1 584</b>	<b>1 754</b>	<b>1 802</b>
1.1. Export	17 392	17 347	18 159	18 856	20 154
1.2. Import	16 797	15 919	16 526	17 263	18 173
<b>1.1. Áruforgalom</b>	<b>514</b>	<b>941</b>	<b>1 107</b>	<b>1 309</b>	<b>1 268</b>
1.1.1. Export	14 103	14 136	14 945	15 544	16 520
1.1.2. Import	13 596	13 076	13 656	14 275	15 358
<b>1.2. Szolgáltatások</b>	<b>285</b>	<b>340</b>	<b>446</b>	<b>448</b>	<b>526</b>
1.2.1. Export	3 258	3 267	3 278	3 294	3 570
1.2.2. Import	2 998	2 930	2 850	2 824	2 877
1.2.1. Idegenforgalom, egyenleg	366	368	410	416	452
bevétel	1 082	1 012	1 029	1 041	1 103
kiadás	680	662	606	609	583
1.2.2. Egyéb szolgáltatások, egyenleg	-87	11	56	71	185
bevétel	2 248	2 194	2 323	2 230	2 545
kiadás	2 334	2 234	2 234	2 190	2 337
<b>2. Jövedelem és transzfermérleg</b>	<b>-1 544</b>	<b>-1 383</b>	<b>-1 305</b>	<b>-1 141</b>	<b>-1 428</b>
<b>2.1. Jövedelmek</b>	<b>-1 370</b>	<b>-1 346</b>	<b>-1 448</b>	<b>-1 392</b>	<b>-1 461</b>
2.1.1. Adósság típusú befektetésekhez kapcsolódó jövedelem	-727	-701	-688	-601	-654
2.1.2. Nem adósság típusú befektetésekhez kapcsolódó jövedelem	-895	-925	-876	-1 019	-1 004
2.1.3. Munkavállalói jövedelmek	182	183	185	192	203
<b>2.2. Viszonyzatlan folyó átutalások**</b>	<b>-206</b>	<b>129</b>	<b>138</b>	<b>248</b>	<b>-44</b>
<b>3. Folyó fizetési mérleg</b>	<b>-530</b>	<b>-57</b>	<b>273</b>	<b>472</b>	<b>557</b>
<b>4. Tőkemérleg</b>	<b>282</b>	<b>417</b>	<b>367</b>	<b>221</b>	<b>430</b>
<b>5. Külfölddel szembeni nettó finanszírozási képesség</b>	<b>-634</b>	<b>746</b>	<b>902</b>	<b>796</b>	<b>636</b>

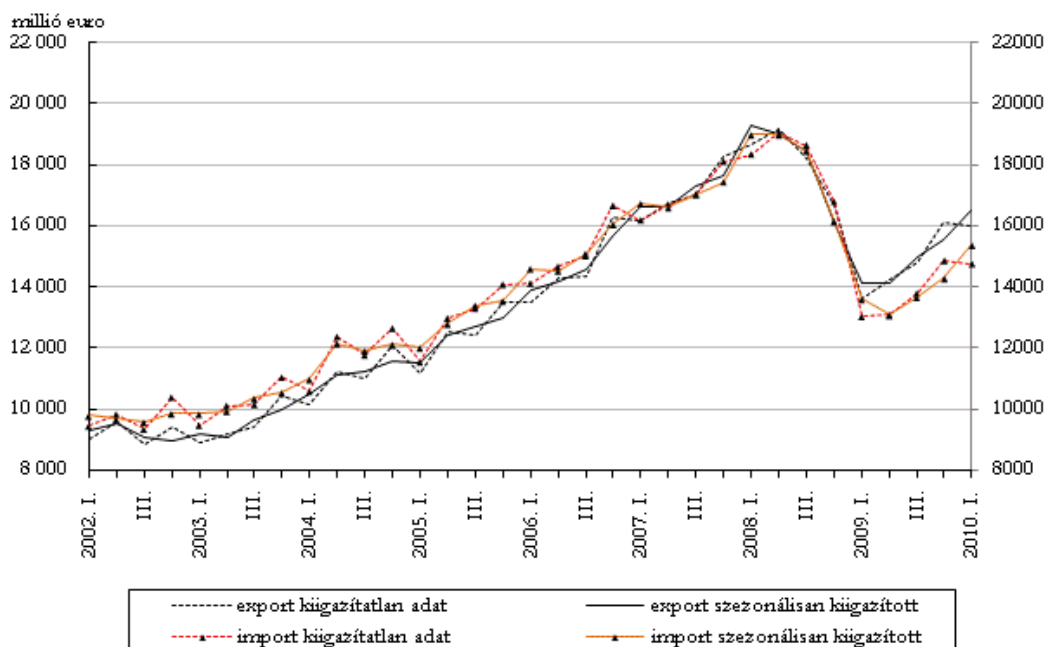
\* Az egyenlegekre direkt kiigazítást alkalmazunk, ebből következően az összetevők szezonálisan kiigazított adataiból nem állítható elő az egyenleg szezonálisan kiigazított adata.

\*\* A viszonyzatlan folyó átutalások időszora nem igazítható.

## A külfölddel szemben fennálló finanszírozási képesség összetevőinek alakulása

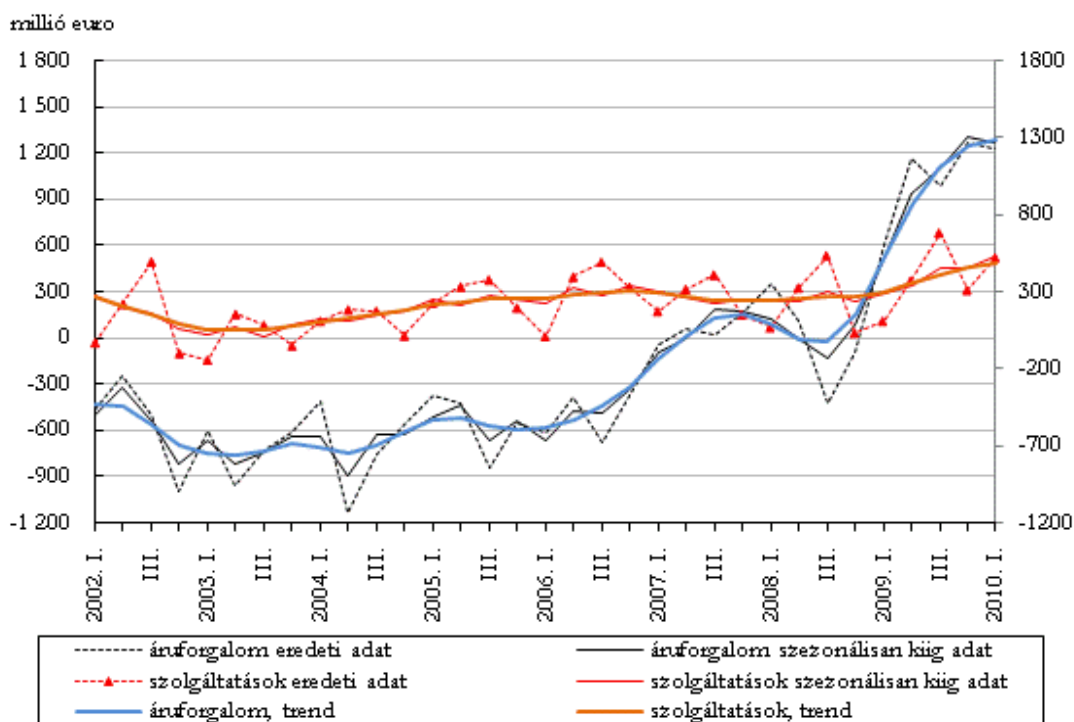
A folyó fizetési mérleg többlete a szezonálisan kiigazított adatok alapján az első negyedévben tovább növekedett, értéke 557 millió euro. Az áruforgalomban a többlet ugyan kismértékben csökkent, az export és az import szintje szezonálisan igazítva tovább emelkedett az első negyedévben is. Az első negyedéves nettó áruexport értéke kiigazítva 1268 millió euro lett.

2. ábra  
Az áruexport és -import alakulása



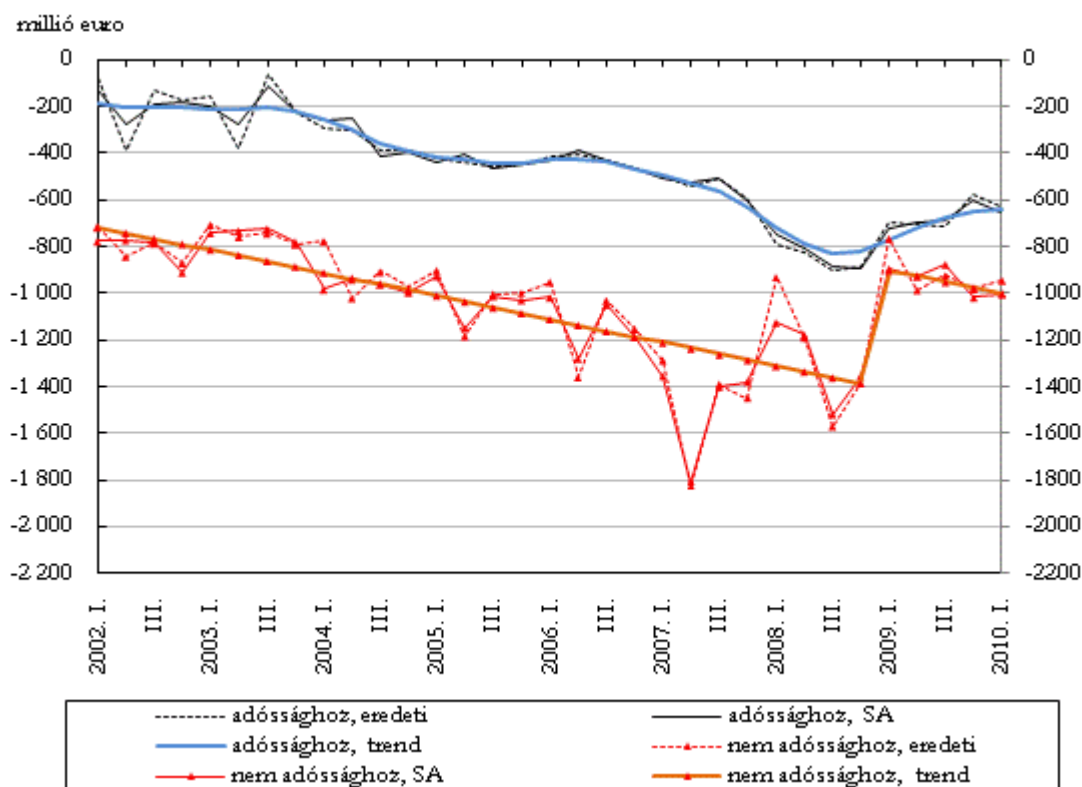
A szolgáltatás bevételek és kiadások a szezonális hatásokat kiszűrve magasabbak az előző negyedéves szintnél. Az egyenleg szezonálisan kiigazítva 526 millió euro volt.

3. ábra  
Az áruforgalmi mérleg és a szolgáltatások egyenlegének alakulása



A nem adósság típusú állományokhoz kapcsolódó jövedelemegyenleg a szezonális hatásoktól megtisztítottan -1004 millió euro, az adóssághoz kapcsolódó kamattjörövedelmek egyenlege -654 millió euro volt.

4. ábra  
Az adóssághoz és a nem adóssághoz kapcsolódó jövedelmek egyenlegének alakulása



A folyó transzferek egyenlege 2010 I. negyedévében 44 millió euro hiányt mutatott a kiigazítatlan adatok alapján. Az EU-val kapcsolatos első negyedéves eredményszemléletű adatokat tekintve a folyó transzferek bevételi többlete 190 millió euro, míg a tőke-transzferként elszámolt tranzakciók bevételi többlete közel 470 millió euro volt. Az első negyedévben így 660 millió euro bevételi többlet került EU-transzferként elszámolásra a fizetési mérlegben a felhasznált források és kifizetések egyenlegéent.

Nem adóssággeneráló finanszírozás formájában 1058 millió euro forrásbeáramlás történt az első negyedévben. A magyar befektetők külföldre irányuló, részesedés formájában megvalósuló közvetlen tőkebefektetésének értéke 174 millió eurót, a külföldi befektetők magyarországi tőkebefektetései 327 millió eurót tettek ki. A magyarok külföldi befektetéseihez kapcsolódó újrabefektetett jövedelem 225 millió euróval csökkentette, míg a külföldiek magyarországi befektetésein elszámolt újrabefektetett jövedelem 651 millió euróval növelte a befektetések értékét.<sup>3</sup> A tulajdonviszonyt megtestesítő portfólió befektetéseknél 28 millió euro forrásbeáramlás történt, ebből 268 millió euro volt a magyar befektetők külföldi és 296 millió euro a külföldiek magyar részvényvásárlása.

<sup>3</sup> Az újrabefektetett jövedelem az adózott eredmény és a megszávozott osztalék különbsége. Az osztalék az új adatgyűjtési rendszerben minden időszakra jelentett adatokon alapul. 2008-ig az adózott eredmény az éves vállalati kérdőívekből származó jelentett adat, ugyanakkor 2009-re még becslés.

Az adóssággeneráló finanszírozás egyenlege az első negyedévben -1293 millió euro volt, ebből a közvetlen tőkebefektetésekhez tartozó egyéb tőkemozgásoknál a magyar befektetők külföldi közvetlen tőkebefektetéseihez 891 millió, a külföldiek magyarországi tőkebefektetéseihez pedig 815 millió euro nettó adósságcsökkenés kapcsolódott.

Az EU-transzferek eredményszemléletű elszámolása miatt a rövid lejáratú tartozások 64 millió euróval csökkentek, míg a rövid követelések 365 millió euróval nőttek az első negyedévben<sup>4</sup>.

### A tartalékok, adósságállomány alakulása

2010. március végén a jegybanki tartalékok értéke 33,9 milliárd euro volt. A közvetlen tőkebefektetésen belül elszámolt egyéb tőkét, valamint a derivatívákat nem tartalmazó nemzetgazdasági nettó adósságállomány 2010. március végén 54,3 milliárd euro (a GDP arányában 56,9 %)<sup>5</sup> volt.

Ebből az EU-transzferek miatt elszámolt nettó rövid lejáratú adósságként megjelenő állomány 877 millió euro volt, amelyből a rövid lejáratú követelések állománya 748 millió, míg a rövid lejáratú tartozások állománya 1625 millió euro volt.

**3. tábla**  
**Magyarország külfölddel szembeni követelés- és tartozásállománya**

	2009				2010
	I. n. év	II. n. év	III. n. év	IV. n. év	I. n. év
<b>1. Követelések</b>	<b>91 607</b>	<b>93 271</b>	<b>96 079</b>	<b>96 575</b>	<b>102 713</b>
1.1. Nemzetközi tartalékok	27 890	26 950	30 603	30 677	33 852
1.2. Közvetlen tőkebefektetések*	34 571	35 749	35 647	36 000	38 079
1.3. Portfólió befektetések	5 850	7 059	7 868	8 134	8 591
1.4. Pénzügyi derivatívák	4 395	3 535	2 720	2 382	2 973
1.5. Egyéb befektetések	18 901	19 979	19 241	19 383	19 218
ebből: eredményszemléletű EU-transzfer elszámolás miatt	456	651	871	1 094	748
<b>2. Tartozások</b>	<b>190 207</b>	<b>197 369</b>	<b>203 435</b>	<b>204 589</b>	<b>214 581</b>
2.1. Közvetlen tőkebefektetések*	77 942	83 613	85 283	86 741	88 878
2.2. Portfólió befektetések	36 837	39 678	44 889	43 463	49 304
2.3. Pénzügyi derivatívák	5 921	3 466	3 375	3 009	3 399
2.4. Egyéb befektetések	69 507	70 611	69 888	71 376	73 000
ebből: eredményszemléletű EU-transzfer elszámolás miatt	1 629	1 982	2 028	1 664	1 625
<b>3. Nettó tartozás (2-1)</b>	<b>98 599</b>	<b>104 097</b>	<b>107 356</b>	<b>108 014</b>	<b>111 868</b>
ebből: eredményszemléletű EU-transzfer elszámolás miatt	1 173	1 331	1 157	570	877
<b>Memorandum:/**</b>					
4. Bruttó adósság (közvetlen tőkebefektetés egyéb tőke nélkül)	101 499	102 276	104 121	103 670	108 739
4.1. Államháztartás és MNB	41 987	44 108	47 894	47 080	50 756
4.2. Magánszektor	59 512	58 168	56 227	56 590	57 983
5. Nettó adósság (közvetlen tőkebefektetés egyéb tőke nélkül)	52 920	53 364	52 772	52 113	54 311
5.1. Államháztartás és MNB	13 071	16 062	16 222	14 773	15 840
5.2. Magánszektor	39 849	37 302	36 550	37 340	38 471

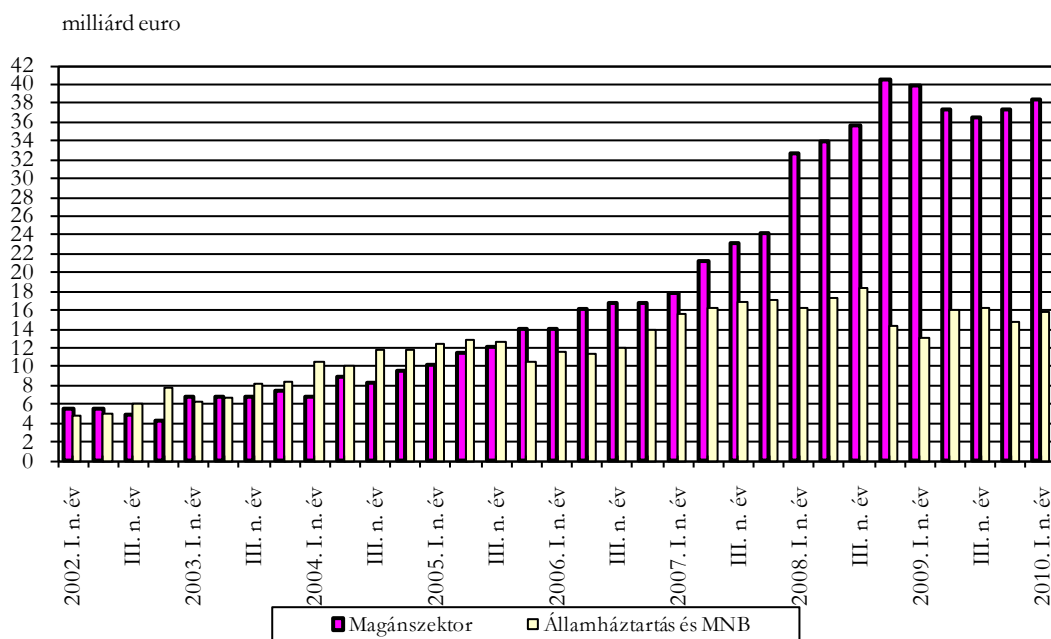
\* a befektetés iránya szerinti bontásból a követelések, illetve tartozások külön csoportosítva

\*\* Az *External Debt Statistics: Guide for Compilers and Users* kiadvánnyal összhangban az adósság nem tartalmazza a tulajdonosi részesedést és a pénzügyi derivatívákat.

<sup>4</sup> Az EU-transzferek elszámolásához kapcsolódó módszertani leírást lásd a [2009. szeptemberi sajtóközlemény](#) 7. oldalán.

<sup>5</sup> Az utolsó négy negyedév euróban számított GDP-je alapján.

**5. ábra**  
**Magyarország nettó adósságállománya (FDI egyéb tőke nélkül)\*, 2002-2010**



/ \* Az *External Debt Statistics: Guide for Compilers and Users* kiadvánnyal összhangban az adósság nem tartalmazza a tulajdonosi részesedést és a pénzügyi derivatívákat.

\*\*\*

A pénzügyi válság miatti ingadozások következtében a szezonális igazítás eredményei a szokásosnál több bizonytalanságot hordoznak.

A nemzetközi irányelveknek megfelelően a szezonális kiigazítás során a revízió csökkentése érdekében a megfelelő diagnosztikájú kiigazítások modellbeállításain általában egy évig nem változtatunk. Egy év elteltével azonban az összes idősorra felülvizsgáljuk a beállításokat, a paramétereket, és kiválasztjuk a legjobban megfelelőt. A 2010 első negyedéves adatok beérkezésével és a 2009-es év adatainak revideálásával egy időben meghatároztuk az idősorok új modellbeállításait, és ezt fixáljuk az év hátra lévő részére. Ezen csak akkor változtatunk, ha a kiigazítás diagnosztikai elromlanak, és emiatt kell új beállítást alkalmaznunk.

A sajtóközleményben - az eddigieknek megfelelően – a speciális célú vállalatok nélküli fizetésimérleg-adatok kerülnek bemutatásra. A honlapon azonban megtalálhatók mind a speciális célú vállalatok nélküli, mind pedig az azokat is tartalmazó fizetésimérleg- és állományi statisztikák. 2010. szeptember 30-án teszi közzé az MNB a 2010 második negyedéves fizetésimérleg- és külfölddel szembeni állományi statisztikákat, valamint a 2010 első negyedéves adatok revízióját. Először teszi közzé a 2009 éves adatokat és ezzel egyidejűleg revideálja a 2008 éves adatokat is.

**MAGYAR NEMZETI BANK**  
STATISZTIKA

A Magyar Nemzeti Bank egyik alapvető, törvényben rögzített feladata, hogy statisztikai információkat gyűjtsön és hozzon nyilvánosságra. A statisztikai sajtóközlemény célja, hogy segítséget nyújtson a frissen megjelent adatok értelmezésében. A Magyar Nemzeti Bank gazdasági folyamatokra vonatkozó elemzését a rendszeresen nyilvánosságra hozott „Jelentés az infláció alakulásáról” és a „Jelentés a pénzügyi stabilitásról” című kiadványok tartalmazzák, amelyek megtalálhatók a [www.mnb.hu](http://www.mnb.hu) honlapon.

Részletes táblázatok: [Fizetési mérleg](#)  
Módszertani anyagok: [Módszertani megjegyzések](#)  
Grafikon készlet: [Grafikonok](#)  
[Kérdések-válaszok](#)