



MAGYAR NEMZETI BANK

## SAJTÓKÖZLEMÉNY

### A fizetési mérleg alakulásáról

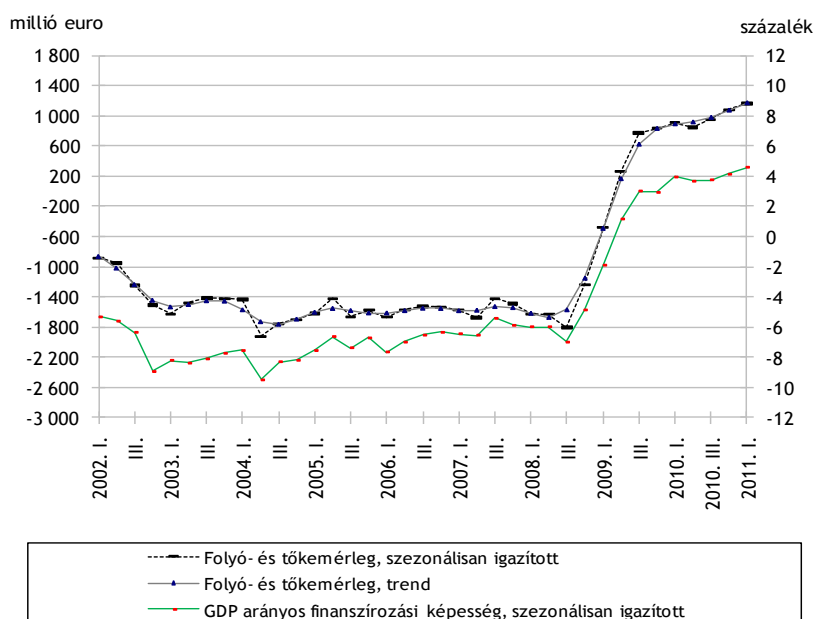
#### 2011. I. negyedév

2011. I. negyedévében<sup>1</sup> a külfölddel szembeni nettó finanszírozási képesség (a folyó fizetési mérleg és a tőkemérleg együttes egyenlege) 1272 millió euro (345 milliárd forint) volt. A szezonális hatások kiszűrésével a finanszírozási képesség a GDP 4,6%-a (317 milliárd forint). 2011-ben a reálgazdasági mérleg többlete tovább nőtt, és magasabb, mint a jövedelemmérleg hiánya<sup>2</sup>.

Az áruforgalomban az exportbevételek már 2009 elejétől kezdve, az importkiadások 2009 második félévétől szezonálisan igazítva rendre meghaladták az előző negyedéves szintet<sup>3</sup>.

1. ábra

A külfölddel szembeni nettó finanszírozási képesség millió euróban (bal tengely)  
és a GDP arányában (jobb tengely)



<sup>1</sup>Az MNB a meghirdetett adatközzételi és -felülvizsgálati gyakorlatával összhangban 2011. június 30-án első alkalommal publikálja a 2011. I. negyedéves fizetésimérleg-statisztikákat, és módosítja a 2010. I-IV. negyedéves adatokat (az adatszolgáltatók javított jelentései alapján).

<sup>2</sup>A tőkebefektetésekhez kapcsolódó 2010-2011-es jövedelmek a vállalati kérdőíves adatok feldolgozásáig (2011. szeptember) becsültek a fizetésimérleg-statisztikában, ezért a szeptemberi publikációig a 2010-es adatokat az MNB nem tekinti éves adatnak. Ennek megfelelően az MNB honlapján a 2010-es adatokat csak a negyedéves idősorok tartalmazzák.

<sup>3</sup>A szezonálisan igazított részletes adatok, grafikonok megtalálhatók a honlapon az alábbi linkekre kattintva: [adatok](#), [grafikonok](#).

## 1. táblázat

## A fizetésimérleg-statisztika főbb aggregátumainak alakulása

| millió euro  |               |               |               |               |               |               |
|--|---------------|---------------|---------------|---------------|---------------|---------------|
|  | 2010          |               |               |               |               | 2011          |
|  | I. n. év      | II. n. év     | III. n. év    | IV. n. év     | I.-IV.n.év    | I.n. év       |
| <b>I. Folyó fizetési mérleg</b>                                | <b>604</b>    | <b>621</b>    | <b>432</b>    | <b>360</b>    | <b>2 017</b>  | <b>787</b>    |
| <b>1. Reálgazdasági tranzakciók</b>                            | <b>1 863</b>  | <b>1 850</b>  | <b>1 668</b>  | <b>1 699</b>  | <b>7 080</b>  | <b>2 235</b>  |
| 1.1. Export  | 19 315        | 20 924        | 21 759        | 22 767        | 84 766        | 23 162        |
| 1.2. Import  | 17 452        | 19 075        | 20 091        | 21 068        | 77 686        | 20 927        |
| <b>1.1. Áruk</b>   | <b>1 252</b>  | <b>1 223</b>  | <b>914</b>    | <b>1 286</b>  | <b>4 674</b>  | <b>1 791</b>  |
| 1.1.1. Export  | 16 008        | 17 359        | 17 850        | 19 158        | 70 375        | 19 706        |
| 1.1.2. Import  | 14 756        | 16 136        | 16 936        | 17 872        | 65 700        | 17 916        |
| <b>1.2. Szolgáltatások</b>                                     | <b>612</b>    | <b>627</b>    | <b>754</b>    | <b>413</b>    | <b>2 406</b>  | <b>444</b>    |
| 1.2.1. Export  | 3 308         | 3 565         | 3 909         | 3 609         | 14 391        | 3 455         |
| 1.2.2. Import  | 2 696         | 2 939         | 3 155         | 3 196         | 11 985        | 3 011         |
| <b>2. Jövedelem és transzfermérleg</b>                         | <b>-1 260</b> | <b>-1 228</b> | <b>-1 236</b> | <b>-1 339</b> | <b>-5 063</b> | <b>-1 447</b> |
| <b>2.1.. Jövedelmek</b>  | <b>-1 223</b> | <b>-1 464</b> | <b>-1 357</b> | <b>-1 421</b> | <b>-5 465</b> | <b>-1 387</b> |
| 2.1.1. Munkavállalók jövedelmei                                | 242           | 195           | 185           | 189           | 811           | 186           |
| 2.1.2. Közvetlen tőkebefektetések jövedelmei                   | -996          | -1 078        | -1 078        | -1 138        | -4 289        | -1 056        |
| 2.1.3. Portfólió befektetések jövedelmei                       | -179          | -295          | -183          | -193          | -849          | -208          |
| 2.1.4. Egyéb befektetések jövedelmei                           | -291          | -287          | -280          | -279          | -1 137        | -308          |
| <b>2.2.. Viszonytalan folyó átutalások</b>                     | <b>-37</b>    | <b>236</b>    | <b>121</b>    | <b>82</b>     | <b>402</b>    | <b>-60</b>    |
| -ebből: EU transzferek   | 198           | 440           | 312           | 258           | 1 208         | 132           |
| <b>II. Tőkemérleg</b>  | <b>452</b>    | <b>389</b>    | <b>439</b>    | <b>454</b>    | <b>1 734</b>  | <b>484</b>    |
| -ebből: EU transzferek   | 503           | 415           | 456           | 794           | 2 167         | 483           |
| <b>III. Pénzügyi mérleg (3+4+5+6)</b>                          | <b>2 466</b>  | <b>237</b>    | <b>-1 491</b> | <b>247</b>    | <b>1 459</b>  | <b>2 339</b>  |
| <b>3. Közvetlen tőkebefektetések</b>                           | <b>-455</b>   | <b>-354</b>   | <b>256</b>    | <b>1 162</b>  | <b>610</b>    | <b>-414</b>   |
| 3.1. Külföldön   | -920          | 759           | -352          | -672          | -1 185        | -380          |
| 3.1.1. Részvény, egyéb részesedés és újrabefektetett jövedelem | -322          | -13           | -377          | -634          | -1 346        | -435          |
| 3.1.1.1. Részvény és egyéb részesedés                          | -168          | 116           | -268          | -404          | -725          | -265          |
| 3.1.1.2. Újrabefektetett jövedelem                             | -154          | -129          | -109          | -229          | -621          | -170          |
| 3.1.2. Egyéb tőkemozgás  | -598          | 772           | 25            | -38           | 161           | 55            |
| 3.1.2.1. Követelések   | -604          | 805           | -12           | -55           | 134           | 117           |
| 3.1.2.2. Tartozások  | 6             | -34           | 38            | 17            | 27            | -62           |
| 3.2. Magyarországon  | 466           | -1 112        | 608           | 1 834         | 1 795         | -34           |
| 3.2.1. Részvény, egyéb részesedés és újrabefektetett jövedelem | 699           | -1 383        | 2 239         | 1 348         | 2 903         | 1 421         |
| 3.2.1.1. Részvény és egyéb részesedés                          | 395           | 215           | 1 238         | 485           | 2 333         | 582           |
| 3.2.1.2. Újrabefektetett jövedelem                             | 304           | -1 598        | 1 001         | 863           | 570           | 839           |
| 3.2.2. Egyéb tőkemozgás  | -234          | 271           | -1 631        | 485           | -1 108        | -1 455        |
| 3.2.2.1. Követelések   | 37            | -92           | 686           | 166           | 797           | -494          |
| 3.2.2.2. Tartozások  | -271          | 363           | -2 317        | 320           | -1 905        | -961          |
| <b>4. Portfólió befektetések</b>                               | <b>2 543</b>  | <b>-1 137</b> | <b>-734</b>   | <b>-689</b>   | <b>-16</b>    | <b>4 116</b>  |
| 4.1. Követelések   | -125          | 64            | -165          | -150          | -377          | -107          |
| 4.2. Tartozások  | 2 668         | -1 201        | -569          | -538          | 360           | 4 223         |
| <b>5. Pénzügyi derivatívák</b>                                 | <b>-28</b>    | <b>384</b>    | <b>-213</b>   | <b>486</b>    | <b>629</b>    | <b>-354</b>   |
| 5.1. Követelések   | 1 021         | 1 244         | 1 504         | 1 154         | 4 922         | 1 061         |
| 5.2. Tartozások  | -1 049        | -859          | -1 717        | -668          | -4 293        | -1 416        |
| <b>6. Egyéb befektetések</b>                                   | <b>405</b>    | <b>1 343</b>  | <b>-800</b>   | <b>-712</b>   | <b>236</b>    | <b>-1 008</b> |
| 6.1. Követelések   | 395           | 77            | -499          | -89           | -115          | 1 152         |
| 6.2. Tartozások  | 10            | 1 266         | -301          | -624          | 351           | -2 160        |
| <b>IV. A nemzetközi tartalékok</b>                             | <b>-2 910</b> | <b>-956</b>   | <b>1 147</b>  | <b>-299</b>   | <b>-3 018</b> | <b>-2 451</b> |
| Memorandum:  |               |               |               |               |               |               |
| <b>7. Külfölddel szembeni finanszírozási képesség</b>          |               |               |               |               |               |               |
| 7.1. Felülről számított (folyó és tőkemérleg)                  | 1 056         | 1 011         | 871           | 814           | 3 752         | 1 272         |
| 7.2. Alulról számított (pénzügyi mérleg és tartalékok alapján) | 444           | 719           | 344           | 52            | 1 559         | 112           |
| 7.3. Eltérés (Tévedések és kihagyások egyenlege, NEO)          | -612          | -292          | -527          | -762          | -2 192        | -1 159        |

## 2. táblázat

A folyó fizetési mérleg és a külső finanszírozás alakulása (szezonálisan kiigazított adatok)

|   | 2010          |               |               |               | 2011          |
|---|---------------|---------------|---------------|---------------|---------------|
|   | I. n.év       | II. n.év      | III. n.év     | IV. n.év      | I. n.év       |
|   | millio euro   |               |               |               |               |
| <b>1. Reálgazdasági tranzakciók</b>                         | <b>1 802</b>  | <b>1 674</b>  | <b>1 706</b>  | <b>1 908</b>  | <b>2 160</b>  |
| 1.1. Export   | 20 197        | 20 762        | 21 484        | 22 275        | 24 198        |
| 1.2. Import   | 18 571        | 19 149        | 19 820        | 20 324        | 21 893        |
| <b>1.1. Áruforgalom</b>                                     | <b>1 094</b>  | <b>1 103</b>  | <b>1 147</b>  | <b>1 356</b>  | <b>1 625</b>  |
| 1.1.1. Export   | 16 996        | 17 443        | 18 252        | 18 791        | 20 678        |
| 1.1.2. Import   | 15 510        | 15 950        | 17 159        | 17 197        | 18 548        |
| <b>1.2. Szolgáltatások</b>                                  | <b>638</b>    | <b>594</b>    | <b>595</b>    | <b>565</b>    | <b>496</b>    |
| 1.2.1. Idegenforgalom, egyenleg                             |               |               |               |               |               |
| bevétel   | 1 068         | 1 044         | 1 008         | 1 017         | 991           |
| kiadás  | 538           | 546           | 571           | 571           | 578           |
| 1.2.2. Egyéb szolgáltatások, egyenleg                       | 147           | 120           | 152           | 155           | 130           |
| bevétel   | 2 611         | 2 529         | 2 586         | 2 597         | 2 812         |
| kiadás  | 2 334         | 2 498         | 2 431         | 2 458         | 2 624         |
| <b>2. Jövedelmek</b>  | <b>-1 380</b> | <b>-1 389</b> | <b>-1 404</b> | <b>-1 417</b> | <b>-1 433</b> |
| <b>3. Folyó fizetési mérleg</b>                             | <b>278</b>    | <b>453</b>    | <b>494</b>    | <b>576</b>    | <b>802</b>    |
| <b>4. Tőkemérleg</b>  | <b>480</b>    | <b>394</b>    | <b>423</b>    | <b>437</b>    | <b>513</b>    |
| <b>5. EU-transzferek (folyó és tőke együttesen)</b>         | <b>832</b>    | <b>767</b>    | <b>761</b>    | <b>918</b>    | <b>793</b>    |
| <b>6. Külfölddel szembeni nettó finanszírozási képesség</b> | <b>907</b>    | <b>849</b>    | <b>952</b>    | <b>1 079</b>  | <b>1 161</b>  |

### A folyó fizetési mérleg összetevőinek alakulása

A folyó fizetési mérleg többlete a szezonálisan kiigazított adatok alapján az év első negyedévében 802 millió euro lett. Szezonálisan igazítva az export és az import szintje, továbbá az áruforgalmi egyenleg kiigazított értéke (1625 millió euro) is meghaladta az előző negyedévi értékeket.

A szolgáltatások bevételi többlete az első negyedévben a szezonális hatásokat kiszűrve 496 millió euro volt, a többlet csökkent az előző negyedévek szintjéhez képest.

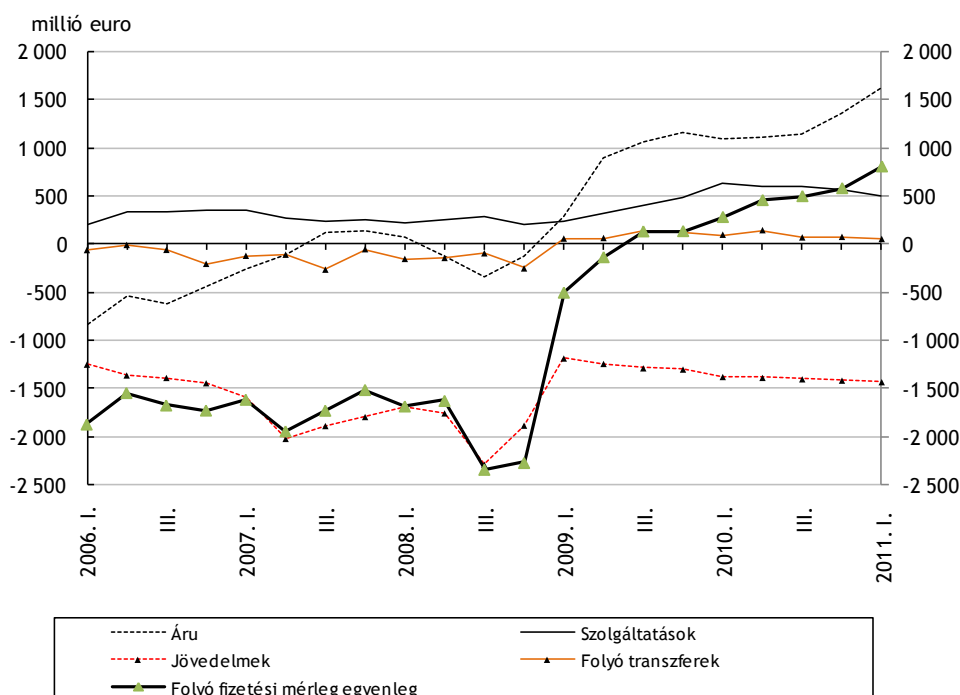
A szolgáltatásokon belül a szezonális hatásoktól megtisztított idegenforgalmi bevételek (991 millió euro) enyhén csökkenő tendenciájúak, a kiadások (578 millió euro) az előző negyedévek szintjén maradtak, ugyanakkor az egyéb szolgáltatások bevételei (2812 millió euro) és kiadásai (2624 millió euro) is nőttek az előző negyedévekben.

A szezonális hatásoktól megtisztított jövedelmek egyenlege -1433 millió euro volt, a hiány mértéke tovább nőtt az első negyedévben is. 2010-re vonatkozóan a vállalati éves kérdőívek 2011. szeptemberi feldolgozásáig a fizetésimérleg-statisztikában a közvetlen tőkebefektetéseken belül az adózott eredmény (ami a részvény- és egyéb részesedés jövedelme) és így az újrabefektetett jövedelem továbbra is becsült adat marad.

Az EU-val kapcsolatos eredményszemléletű adatokat tekintve szezonális kiigazítás nélkül a folyó transferek bevételi többlete 132 millió euro, míg a tőketranszferként elszámolt tranzakciók bevételi többlete közel 483 millió euro volt. Az EU folyó-és tőketranszfereket együttesen igazítjuk, az első negyedéves kiigazított érték 793 millió euró.

2. ábra

A folyó fizetési mérleg egyenlegének főbb összetevői szezonálisan igazítva



#### A pénzügyi mérleg alakulása<sup>4</sup>

A közvetlen tőkebefektetéseken belül az első negyedévben a magyarok külföldi közvetlen tőkebefektetés tranzakcióinak egyenlege -380 millió euro, a külföldiek magyarországi közvetlen tőkebefektetés forgalmának egyenlege pedig -34 millió euro. A magyarok közvetlen külföldi tőkebefektetéseinél a 380 millió euro nettó forráskiáramlás (befektetésnövekedés) 265 millió eurós részvénybefektetés és 170 millió euro jövedelem újrabefektetés növekedésként (forráskiáramlás), valamint 55 millió euro nettó egyéb tőkebeáramlás (nettóadósság-növekedés) egyenlegeként állt elő. A külföldiek magyarországi közvetlen tőkebefektetéseinél a 34 millió euro nettó forráskiáramlás mögött a külföldiek nettó 582 millió eurós részvény és egyéb részesedés növekedése, a külföldi tulajdonosokra jutó 839 millió euro újrabefektetett jövedelem és az egyéb tőkemozgások -1455 millió eurós egyenlege áll.

A portfólió befektetéseknél a 107 millió eurós követelésnövekedésből 77 millió euro volt az itt elszámolt, 10%-ot el nem érő részvénybefektetések, és 30 millió euro a kötvények miatti növekedés. A tartozások 4223 millió euróval nőttek. A legnagyobb tartozásnövekedés a kötvényeknél (2766 millió euro) és a pénzügyi eszközöknél (1131 millió euro) következett be. Az I. negyedévben két, összesen 3,75 milliárd dollár értékű devizakötvényt bocsátott ki az ÁKK. A pénzügyi eszközökön belül a nem-rezidensek a 2-hetes MNB kötvényekből növelték jelentős mértékben állományukat. A részvény és egyéb részesedések tartozás növekedése 326 millió euro volt.

Az egyéb befektetések egyenlege összességében 1008 millió euro forráskiáramlást mutat. A rövid követeléseknél 958 millió euro, a hosszú lejáratú követeléseknél pedig 193 millió euro a csökkenés (forrásbeáramlás). A rövid tartozások csökkenése (forráskiáramlás) 1532 millió euro, a hosszú távú tartozás csökkenése 628 millió euro volt az első negyedévben.

#### A tartalékok, adósságállomány alakulása

2011. március végén a jegybanki tartalékok értéke 35,7 milliárd euro volt. A közvetlen tőkebefektetésen belül elszámolt egyéb tőkét, valamint a pénzügyi derivatívákat nem tartalmazó nemzetgazdasági nettó adósságállomány 2011. március végén 52,9 milliárd euro (a GDP arányában 53,4 %) volt. Az EU-transzferek eredményszemléletű elszámolása következtében elszámolt nettó rövid

<sup>4</sup> Az egyes befektetési kategóriák összefoglaló adatait lásd az 1. táblázatban. A részletező adatok az MNB honlapján található az alábbi linke kattintva: [negyedéves idősorok](#).

lejáratú tartozásként megjelenő állomány 543 millió eurót tett ki, amelyből a rövid lejáratú követelések állománya 887 millió, míg a rövid lejáratú tartozások állománya 1431 millió euro volt.

3. táblázat

Magyarország külfölddel szembeni követelés- és tartozásállománya

|   | 2010           |                |                |                | 2011           |
|---|----------------|----------------|----------------|----------------|----------------|
|   | I. n. év       | II. n. év      | III. n. év     | IV. n. év      | I. n. év       |
| <b>1. Követelések</b>                                   | <b>103 303</b> | <b>104 030</b> | <b>101 640</b> | <b>103 649</b> | <b>105 880</b> |
| 1.1. Nemzetközi tartalékok                              | 33 852         | 35 174         | 33 676         | 33 674         | 35 692         |
| 1.2. Közvetlen tőkebefektetések*                        | 37 321         | 35 998         | 35 002         | 36 598         | 37 809         |
| 1.3. Portfólió befektetések                             | 8 591          | 8 086          | 8 657          | 9 336          | 9 661          |
| 1.4. Pénzügyi derivatívák                               | 2 991          | 3 866          | 3 377          | 2 863          | 3 002          |
| 1.5. Egyéb befektetések                                 | 20 546         | 20 907         | 20 928         | 21 178         | 19 716         |
| ebből: eredményszemléletű EU-transzfer elszámolás miatt | 800            | 809            | 1 130          | 1 379          | 887            |
| <b>2. Tartozások</b>                                    | <b>219 411</b> | <b>213 000</b> | <b>213 726</b> | <b>212 913</b> | <b>219 621</b> |
| 2.1. Közvetlen tőkebefektetések*                        | 93 024         | 87 474         | 88 860         | 89 928         | 93 231         |
| 2.2. Portfólió befektetések                             | 49 359         | 43 995         | 45 460         | 43 160         | 49 992         |
| 2.3. Pénzügyi derivatívák                               | 3 384          | 4 960          | 4 231          | 4 366          | 3 788          |
| 2.4. Egyéb befektetések                                 | 73 645         | 76 570         | 75 174         | 75 459         | 72 611         |
| ebből: eredményszemléletű EU-transzfer elszámolás miatt | 1 625          | 1 276          | 1 489          | 1 367          | 1 431          |
| <b>3. Nettó tartozás (2-1)</b>                          | <b>116 109</b> | <b>108 970</b> | <b>112 085</b> | <b>109 264</b> | <b>113 742</b> |
| ebből: eredményszemléletű EU-transzfer elszámolás miatt | 825            | 467            | 358            | -12            | 543            |

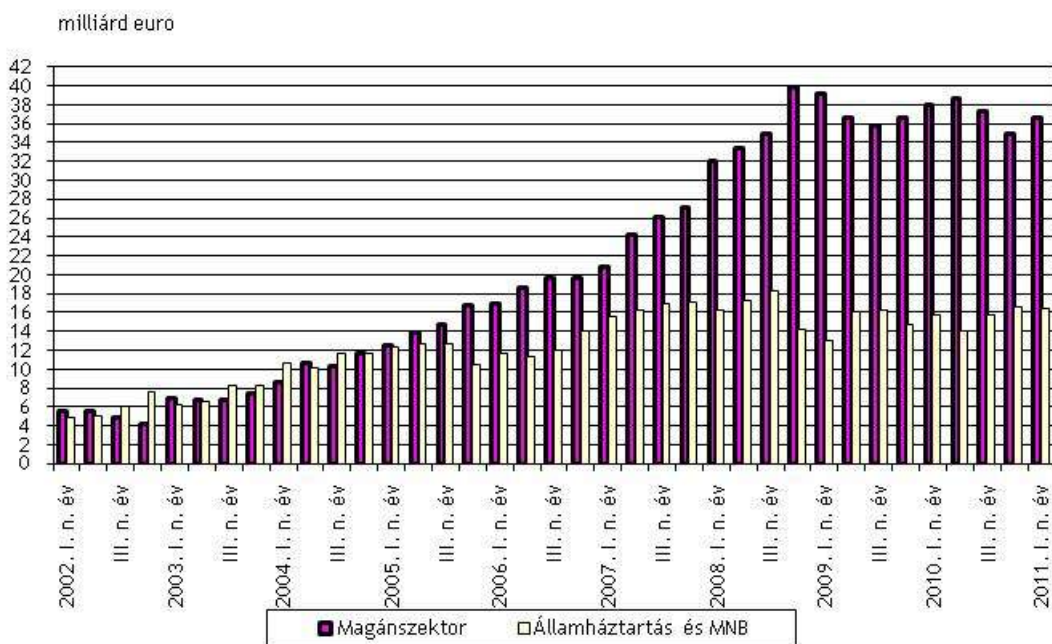
millió euro

| Memorandum:  |         |         |         |         |         |
|--|---------|---------|---------|---------|---------|
| 4. Bruttó adósság (közvetlen tőkebefektetés egyéb tőke nélkül) | 109 438 | 110 116 | 108 898 | 107 616 | 109 746 |
| 4.1. Államháztartás és MNB                                     | 50 738  | 50 033  | 50 277  | 52 085  | 53 246  |
| 4.2. Magánszektor  | 58 701  | 60 083  | 58 620  | 55 531  | 56 500  |
| 5. Nettó adósság (közvetlen tőkebefektetés egyéb tőke nélkül)  | 53 682  | 52 728  | 52 998  | 51 430  | 52 918  |
| 5.1. Államháztartás és MNB                                     | 15 740  | 14 012  | 15 663  | 16 586  | 16 388  |
| 5.2. Magánszektor  | 37 941  | 38 716  | 37 335  | 34 844  | 36 530  |

\* A befektetés iránya szerinti bontásból a követelések, illetve tartozások külön csoportosítva.

3. ábra

Magyarország nettó adósságállománya (FDI egyéb tőke nélkül), 2002-2011



## Értékpapír visszavásárlási (repó) és értékpapír-kölcsönzési ügyletek elszámolása 2011-től

A jelen publikációban, 2011-től kezdődően, a nemzetközi statisztikai módszertani előírásoknak megfelelően mutatjuk be a nem rezidensekkel kapcsolatos értékpapír visszavásárlási (repó) és értékpapír kölcsönzési ügyletek hatását. Az értékpapír mozgással járó repó típusú ügyletek eddig alapvetően a hazai számviteli és értékpapír-nyilvántartásoknak megfelelően - értékpapír adásvétel formájában és nem értékpapír fedezete mellett nyújtott kölcsönként - jelentek meg a statisztikáinkban, ami nem volt összhangban a statisztikai módszertani szabványokkal. (Kivételt képez az MNB és az államháztartás, ahol az értékpapír-visszavásárlási ügyletek kezelése a statisztikáinkban az eddigiekben is a módszertani előírások szerint történt.)

A rezidensek és a nem rezidensek közötti, értékpapír mozgással járó repó típusú ügyletek értékpapíradatai az értékpapír-statisztikában - és ennek megfelelően a fizetési mérlegben és a pénzügyi számlákban is - tulajdonosváltásként (adásvételként) jelentek meg. Ezek az ügyletek a korábbi időszakban nem értek el jelentős nagyságrendet, összesített állományuk 2010 végén 53 millió euro volt. 2011 első negyedévében azonban jelentős összegűvé váltak a nem rezidensekkel kötött értékpapír-visszavásárlási ügyletek, ez indokolta az elszámolási módszer változtatását. Az értékpapír adatok új statisztikai módszertan szerinti kezelése a fizetésimérleg-statisztikában és a pénzügyi számlákban kimutatott záró állományt 786 millió euróval csökkentette március végére vonatkozóan az értékpapír-statisztikában szereplő állományokhoz képest.

A nem rezidensekkel kapcsolatos, 2011 előtti időszakra visszavezetett repó korrekciók a fizetési mérlegben és a pénzügyi számlákban, valamint a rezidens szektorok közötti ügyletek korrigált adatai az értékpapír-statisztikában, a monetáris statisztikában és a pénzügyi számlákban 2011 őszén jelennek majd meg az adatközlésekben.

Eltérés az értékpapír-statisztikában kimutatott adatoktól (millió euróban)

(fizetési mérleg adatok - értékpapír-statisztikai adatok)-

|  | Egyéb állományváltozás (2011. januári nyitó állomány korrekciója) | Tranzakció (2011. I. negyedév) | Egyéb változás (árváltozás, árfolyamváltozás) (2011. I. negyedév) | 2011. március 31. záró állomány |
|--|---|--------------------------------|---|---------------------------------|
| HUF-ban denominált állampapírok és MNB kötvények | -53   | -716                           | -17   | -786                            |

## Az adatrevíziók alakulása a felülvizsgált időszakban

A 4. és 5. táblázat összefoglalja a revideált időszakban (2010 I-IV. negyedéve) bekövetkezett változásokat. Ebben az időszakban egyfelől az adatszolgáltatók módosításait, javításait vezettük át a statisztikán, másrészt a felülvizsgálat során a KSH-val egyetértésben néhány vállalatot a tevékenységük jellege alapján speciális célú vállalattá nyilvánítottunk, és így ezek adatai átsorolásra kerültek egyelőre 2010 év elejétől<sup>5</sup>, adataikat a speciális célú vállalatok nélküli fizetési mérleg nem tartalmazza. Ez az átsorolás magyarázza az osztalék és újrabefektetett jövedelemnél és a közvetlen tőkebefektetéseken, illetve a kapcsolódó állományoknál látható nagyobb elmozdulásokat.

4. táblázat

A revíziós időszakban a tranzakció egyenlegek változása az előző publikációhoz képest (SCV-k nélkül)

|   | millió euro |
|---|-------------|
|   | <b>2010</b> |
| 1. Áruk   | 0           |
| 2. Szolgáltatások                               | 0           |
| 3. Jövedelmek                                   | -24         |
| 3.2 Közvetlen tőkebefektetés jövedelmei         | -14         |
| 3.2.1. Részvény és egyéb részesedések jövedelme | 0           |
| 3.2.1.1. Osztalék és felosztott jövedelem       | -371        |
| 3.2.1.2. Újrabefektetett jövedelem              | 371         |
| 3.2.2. Egyéb jövedelem                          | -14         |
| 4. Viszonyatlan folyó átutalások                | 10          |
| <b>I. Folyó fizetési mérleg (1+2+3+4)</b>       | <b>-14</b>  |
| <b>II. Tőkemérleg</b>                           | <b>-55</b>  |
| <b>III. Pénzügyi mérleg (5+6+7+8)</b>           | <b>150</b>  |
| 5. Közvetlen tőkebefektetések                   | 30          |
| Közvetlen tőkebefektetések külföldön            | -557        |
| Részvény és egyéb részesedés                    | 459         |
| Újrabefektetett jövedelem                       | -350        |
| Egyéb tőke                                      | -666        |
| Közvetlen tőkebefektetések Magyarországon       | 587         |
| Részvény és egyéb részesedés                    | 4           |
| Újrabefektetett jövedelem                       | -21         |
| Egyéb tőke                                      | 604         |
| 6. Portfólió befektetések                       | 0           |
| 7. Pénzügyi derivatívák                         | -2          |
| 8. Egyéb befektetések                           | 122         |
| Követelések                                     | 30          |
| Tartozások                                      | 92          |
| <b>IV. Tévedések és kihagyások egyenlege</b>    | <b>-81</b>  |

<sup>5</sup> Több évre visszamenőleges revízióra a meghirdetett revíziós politikával összhangban szeptemberben fog sor kerülni.

5. táblázat

Az állományok és néhány makrogazdasági mutató változása az előző publikációhoz képest (SCV-k nélkül)

|   | millió euro |
|---|-------------|
|   | 2010        |
| 1. Közvetlen tőkebefektetések (nettó tartozás)              | 2 382       |
| Közvetlen tőkebefektetések külföldön (nettó követelés)      | -2 091      |
| Részvény és egyéb részesedés                                | -2 965      |
| Egyéb tőke követelés  | 874         |
| Közvetlen tőkebefektetések Magyarországon (nettó tartozás)  | 292         |
| Részvény és egyéb részesedés                                | -730        |
| Egyéb tőke  | 1 021       |
| 2. Portfólió befektetések (nettó tartozás)                  | 0           |
| 3. Pénzügyi derivatívák (nettó tartozás)                    | 3           |
| 4. Egyéb befektetések (nettó tartozás)                      | 596         |
| Követelések   | -26         |
| Tartozások  | 570         |
| <b>Bruttó adósság*</b>                                      | <b>570</b>  |
| <b>Nettó adósság*</b>                                       | <b>596</b>  |
| <b>A folyó fizetési mérleg egyenlege a GDP százalékában</b> | <b>0,0%</b> |
| <b>Bruttó adósság a GDP százalékában*</b>                   | <b>0,6%</b> |
| <b>Nettó adósság a GDP százalékában*</b>                    | <b>0,6%</b> |

\* A közvetlen tőkebefektetés egyéb tőke nélkül.

\*\*\*

A pénzügyi válság miatti ingadozások következtében a szezonális igazítás eredményei a szokásosnál több bizonytalanságot hordoznak.

A nemzetközi irányelveknek megfelelően a szezonális kiigazítás során a revízió csökkentése érdekében a megfelelő diagnosztikájú kiigazítások modellbeállításain általában egy évig nem változtatunk. Egy év elteltével azonban az összes idősorra felülvizsgáljuk a beállításokat, a paramétereket, és kiválasztjuk a legjobban megfelelőt. A 2011. első negyedéves adatok publikálásával most meghatároztuk az idősorok új modellbeállításait, és ezt fixáljuk az év hátra lévő részére. Ezen csak akkor változtatunk, ha a kiigazítás diagnosztikai elromlanak, és emiatt kell új beállítást alkalmaznunk. Az egyes idősorok beállításait, paramétereit lásd a honlapon a [grafikonok](#) -nál.

A sajtóközleményben - az eddigieknek megfelelően - a speciális célú vállalatok nélküli fizetésimérleg-adatok kerülnek bemutatásra. A honlapon azonban megtalálhatók mind a speciális célú vállalatok nélküli, mind pedig az azokat is tartalmazó fizetésimérleg- és állományi statisztikák.

2011. szeptember 30-án teszi közzé az MNB a 2011 második negyedéves, és 2010. éves fizetésimérleg- és külfölddel szembeni állományi statisztikákat, továbbá revideálja a 2008 - 2009. éves adatokat.

**MAGYAR NEMZETI BANK**  
STATISZTIKA

A Magyar Nemzeti Bank egyik alapvető, törvényben rögzített feladata, hogy statisztikai információkat gyűjtsön és hozzon nyilvánosságra. A statisztikai sajtóközlemény célja, hogy segítsen nyújtson a frissen megjelent adatok értelmezésében. A Magyar Nemzeti Bank gazdasági folyamatokra vonatkozó elemzését a rendszeresen nyilvánosságra hozott „Jelentés az infláció alakulásáról” és a „Jelentés a pénzügyi stabilitásról” című kiadványok tartalmazzák, amelyek megtalálhatók a [www.mnb.hu](http://www.mnb.hu) honlapon.



Részletes táblázatok: [Fizetési mérleg](#)

Módszertani anyagok: [Módszertani megjegyzések](#)

Grafikon készlet: [Grafikonok](#)

Elérhetőség: [sajto@mnb.hu](mailto:sajto@mnb.hu)