



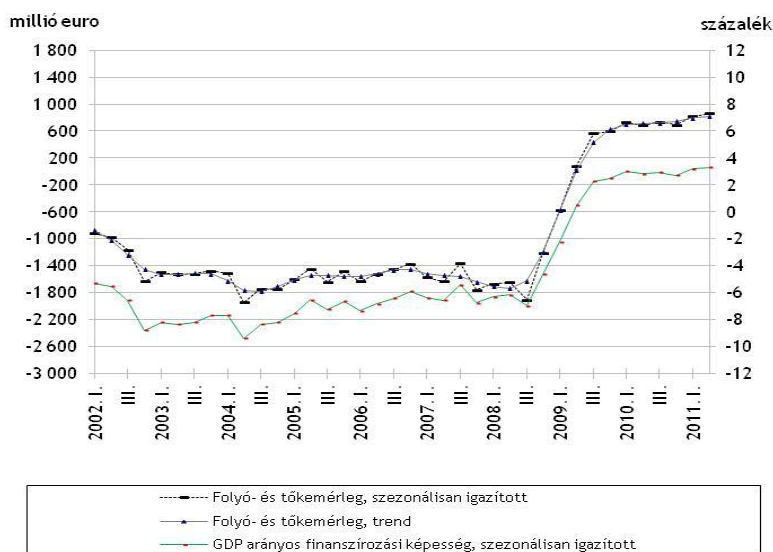
MAGYAR NEMZETI BANK SAJTÓKÖZLEMÉNY

A fizetési mérleg alakulásáról 2011. II. negyedév

2011 II. negyedévében¹ a külfölddel szembeni nettó finanszírozási képesség (a folyó fizetési mérleg és a tőkemérleg együttes egyenlege) 1070 millió euro (285 milliárd forint) volt. A szezonális hatások kiszűrésével a finanszírozási képesség a GDP 3,3%-a (232 milliárd forint). Szezonálisan kiigazított adatok alapján 2011-ben a reálgazdasági mérleg többlete még nőtt, bár már kisebb ütemben, mint az előző negyedévekben. 2011 II. negyedévében a reálgazdasági többlet továbbra is meghaladta a jövedelemmérleg hiányát. Ugyanakkor az áruforgalomban az exportbevételek és az importkiadások² kiigazított szintje csökkent az előző negyedév szintjéhez képest.

1. ábra

A külfölddel szembeni nettó finanszírozási képesség millió euróban (bal tengely)
és a GDP arányában (jobb tengely)*



¹ Az MNB a meghirdetett adatközzételési és -felülvizsgálati gyakorlatával összhangban 2011. szeptember 30-án először publikálja a 2011. II. negyedéves fizetésimérleg-statisztikákat, és módosítja a 2011. I. negyedéves, továbbá a 2008., 2009. és 2010. éves adatokat (az adatszolgáltatók javított jelentései alapján). Ezen kívül rendkívüli revízió keretében a KSH revidálta az áruforgalom és az idegenforgalom adatait. A KSH adatrevíziókról lásd később a keretes részt. A közvetlen tőkebefektetésekre vonatkozóan beépítésre kerültek a 2010. évi vállalati mérlegek és eredménykimutatások alapján kitöltött kérdőívek adatai, először közöljük a 2010. évi állományokat. A 2010. évi statisztikákban az eddig publikált becslült újrabefektetett jövedelem értéket felváltotta a kérdőívek adatai alapján számított előzetes adat. A 2011-re vonatkozó adózott eredmény a 2012 júniusában beküldendő vállalati éves kérdőívek feldolgozásáig továbbra is becslült adat marad. A 2011. évi jövedelmekre vonatkozó becslés szeptember közepén készült és nem tartalmazza az azóta nyilvánosságra került kormányzati intézkedések várható hatásait. A becslés a jövőben az új információk függvényében akár negyedévente frissítésre kerül.

² A szezonálisan igazított részletes adatok, grafikonok megtalálhatók a honlapon az alábbi linkekre kattintva: [adatok](#), [grafikonok](#).

*A negyedéves GDP adatok a KSH 2011. szeptember 8. -i publikációjának felelnek meg, mert a GDP adatok visszamenőleges revízióját a KSH csak az éves adatokon vezette át.

1. táblázat

A fizetésimérleg-statisztika főbb aggregátumainak alakulása

millió euro

	2008	2009	2010				2011			
	év	év	I. n. év	II. n. év	III. n. év	IV. n. év	I.-IV.n.év	I. n. év	II. n. év	I.-II.n.év
I. Folyó fizetési mérleg	-7,752	-181	257	371	260	176	1,064	385	738	1,123
1. Reálgazdasági tranzakciók	309	4,328	1,560	1,660	1,461	1,456	6,137	1,863	2,358	4,221
1.1. Export	85,915	70,667	19,001	20,610	21,450	22,564	83,626	22,829	23,272	46,101
1.2. Import	85,606	66,340	17,442	18,950	19,989	21,108	77,489	20,966	20,914	41,881
1.1. Áruk	-1,208	2,341	865	914	562	889	3,229	1,340	1,217	2,557
1.1.1. Export	72,096	57,358	15,627	16,977	17,494	18,880	68,978	19,365	19,189	38,554
1.1.2. Import	73,304	55,017	14,762	16,063	16,932	17,991	65,749	18,024	17,972	35,996
1.2. Szolgáltatások	1,517	1,986	695	746	899	568	2,908	522	1,141	1,663
1.2.1. Export	13,819	13,309	3,374	3,633	3,956	3,685	14,648	3,464	4,083	7,547
1.2.2. Import	12,302	11,323	2,679	2,887	3,057	3,117	11,740	2,942	2,942	5,884
2. Jövedelem és transzfermérleg	-8,060	-4,509	-1,303	-1,289	-1,201	-1,281	-5,073	-1,478	-1,620	-3,098
2.1.. Jövedelmek	-7,481	-4,926	-1,332	-1,488	-1,342	-1,306	-5,468	-1,402	-1,726	-3,128
2.1.1. Munkavállalók jövedelmei	719	701	195	200	201	209	806	186	197	383
2.1.2. Közvetlen tőkebefektetések jövedelmei	-5,054	-3,366	-1,070	-1,114	-1,086	-1,049	-4,319	-1,078	-1,212	-2,290
2.1.3. Portfólió befektetések jövedelmei	-1,640	-960	-171	-292	-181	-191	-836	-207	-406	-613
2.1.4. Egyéb befektetések jövedelmei	-1,506	-1,301	-286	-283	-276	-274	-1,120	-303	-305	-608
2.2.. Viszonyatlan folyó átutalások	-579	417	29	199	142	25	395	-76	106	30
-ebből: EU transzferek	318	1,056	213	383	339	220	1,154	121	327	448
II. Tőkemérleg	1,016	1,093	501	526	508	201	1,735	484	332	817
-ebből: EU transzferek	921	1,603	554	543	527	539	2,163	483	382	865
III. Pénzügyi mérleg (3+4+5+6)	16,695	4,872	2,691	241	-1,647	106	1,391	2,224	659	2,883
3. Közvetlen tőkebefektetések	2,677	-162	-281	-348	125	934	429	-258	-693	-952
3.1. Külföldön	-1,514	-1,304	-827	859	-349	-633	-949	-115	-84	-199
3.1.1. Részvény, egyéb részesedés és újrabefektetett jövedelem	-1,530	-823	-32	92	-380	-713	-1,033	-76	-362	-438
3.1.1.1. Részvény és egyéb részesedés	-2,236	-733	-172	132	-350	-563	-953	-131	-624	-756
3.1.1.2. Újrabefektetett jövedelem	706	-89	140	-40	-30	-150	-80	55	262	317
3.1.2. Egyéb tőkeozgás	16	-481	-794	767	31	80	84	-39	279	240
3.1.2.1. Követelések	-150	-757	-603	801	-7	-57	134	84	259	343
3.1.2.2. Tartozások	166	276	-191	-34	38	137	-49	-123	20	-103
3.2. Magyarországon	4,191	1,143	545	-1,208	474	1,567	1,378	-144	-609	-753
3.2.1. Részvény, egyéb részesedés és újrabefektetett jövedelem	4,167	-1,933	802	-1,533	2,108	1,395	2,771	1,087	-1,910	-823
3.2.1.1. Részvény és egyéb részesedés	3,272	-1,739	514	168	1,237	764	2,682	560	-625	-65
3.2.1.2. Újrabefektetett jövedelem	895	-193	288	-1,701	871	631	89	527	-1,285	-758
3.2.2. Egyéb tőkeozgás	24	3,075	-257	325	-1,634	172	-1,393	-1,231	1,300	70
3.2.2.1. Követelések	-2,270	-4,057	-26	-80	681	-155	421	-475	1,732	1,256
3.2.2.2. Tartozások	2,294	7,132	-231	405	-2,315	327	-1,815	-755	-431	-1,187
4. Portfólió befektetések	-2,531	-3,493	2,662	-1,257	-749	-746	-89	3,884	1,820	5,705
4.1. Követelések	-2,517	-738	-125	64	-165	-150	-377	-313	-49	-362
4.2. Tartozások	-14	-2,755	2,787	-1,320	-584	-596	287	4,197	1,870	6,067
5. Pénzügyi derivatívák	-671	641	-29	384	-215	485	626	-360	300	-60
5.1. Követelések	7,888	5,627	1,021	1,243	1,503	1,154	4,921	1,059	1,281	2,340
5.2. Tartozások	-8,560	-4,986	-1,050	-859	-1,718	-669	-4,295	-1,419	-981	-2,401
6. Egyéb befektetések	17,220	7,885	339	1,462	-808	-568	425	-1,042	-768	-1,810
6.1. Követelések	-2,175	-339	316	168	-455	-68	-38	1,124	208	1,332
6.2. Tartozások	19,395	8,224	23	1,294	-353	-500	463	-2,166	-976	-3,142
IV. A nemzetközi tartalékok	-7,676	-5,486	-2,910	-956	1,147	-299	-3,018	-2,420	-1,272	-3,692

Memorandum:

7. Külfölddel szembeni finanszírozási képesség										
7.1. Felülről számított (folyó és tőkemérleg)	-6,736	912	757	897	768	377	2,799	869	1,070	1,939
7.2. Alulról számított (pénzügyi mérleg és tartalékok alapján)	-9,018	614	219	715	500	193	1,627	196	613	809
7.3. Eltérés (Tévedések és kihagyások egyenlege, NEO)	-2,283	-298	-538	-182	-268	-183	-1,171	-673	-457	-1,131

2. táblázat

A folyó fizetési mérleg és a külső finanszírozás alakulása (szezonálisan kiigazított adatok)

	millio euro									
	2009				2010				2011	
	I. n.év	II. n.év	III. n.év	IV. n.év	I. n.év	II. n.év	III. n.év	IV. n.év	I. n.év	II. n.év
1. Reálgazdasági tranzakciók	485	1 193	1 458	1 594	1 796	1 683	1 707	1 904	2 152	2 193
1.1. Export	17 199	17 397	18 195	18 890	20 038	20 872	21 593	22 232	23 943	23 212
1.2. Import	16 692	16 244	16 840	17 456	18 143	19 253	20 054	20 341	21 820	21 134
1.1. Áruforgalom	325	806	963	1 128	1 127	1 208	1 139	1 293	1 529	1 223
1.1.1. Export	13 752	13 839	14 575	15 167	16 025	16 896	17 746	18 271	19 823	19 099
1.1.2. Import	13 673	13 264	13 809	14 513	15 270	16 173	17 017	17 370	18 724	18 122
1.2. Szolgáltatások	391	452	575	589	823	672	714	696	710	1 028
1.2.1. Idegenforgalom, egyenleg	495	508	575	527	575	555	545	549	535	573
bevétel	1 030	994	1 024	1 019	1 035	1 031	1 000	985	979	1 052
kiadás	521	518	446	480	444	457	441	455	445	438
1.2.2. Egyéb szolgáltatások, egyenleg	-144	-5	1	56	256	63	144	177	182	394
bevétel	2 268	2 268	2 370	2 342	2 628	2 536	2 597	2 607	2 830	3 022
kiadás	2 408	2 311	2 369	2 303	2 363	2 507	2 439	2 466	2 655	2 628
2. Jövedelmek	-1 233	-1 207	-1 230	-1 279	-1 417	-1 360	-1 347	-1 363	-1 472	-1 560
3. Folyó fizetési mérleg	-528	6	267	248	387	251	243	365	506	606
4. Tőkemérleg	222	335	277	263	453	488	467	309	418	305
5. EU-transzferek (folyó és tőke együttesen)	579	627	705	740	894	907	793	741	798	603
6. Külfölddel szembeni nettó finanszírozási képesség	-576	83	568	594	728	686	734	689	814	861

A folyó fizetési mérleg összetevőinek alakulása

Szezonálisan kiigazított adatok alapján a folyó fizetési mérleg többlete a az év második negyedében 606 millió euro volt. Az áruforgalmi egyenleg kiigazított értéke (1223 millió euro), továbbá az export és az import szintje is alacsonyabb lett az előző negyedévi értékeknél. (Az áruforgalmi adatok visszamenőleges revíziójáról lásd a keretes részt a 6. oldalon.)

A szolgáltatások szezonálisan kiigazított bevételi többlete a második negyedévben 1028 millió euro volt, ami növekedést jelent előző negyedévek szintjéhez képest. A szolgáltatásokon belül az idegenforgalmi (3022 millió euro) és egyéb szolgáltatások bevételei (1052 millió euro) nőttek, míg a kiadások az idegenforgalomnál (438 millió euro) és az egyéb szolgáltatásoknál is kismértékben csökkentek (2628 millió euro) az előző negyedévhez képest. (Az idegenforgalmi kiadások visszamenőleges korrekciójáról lásd a keretes részt.)

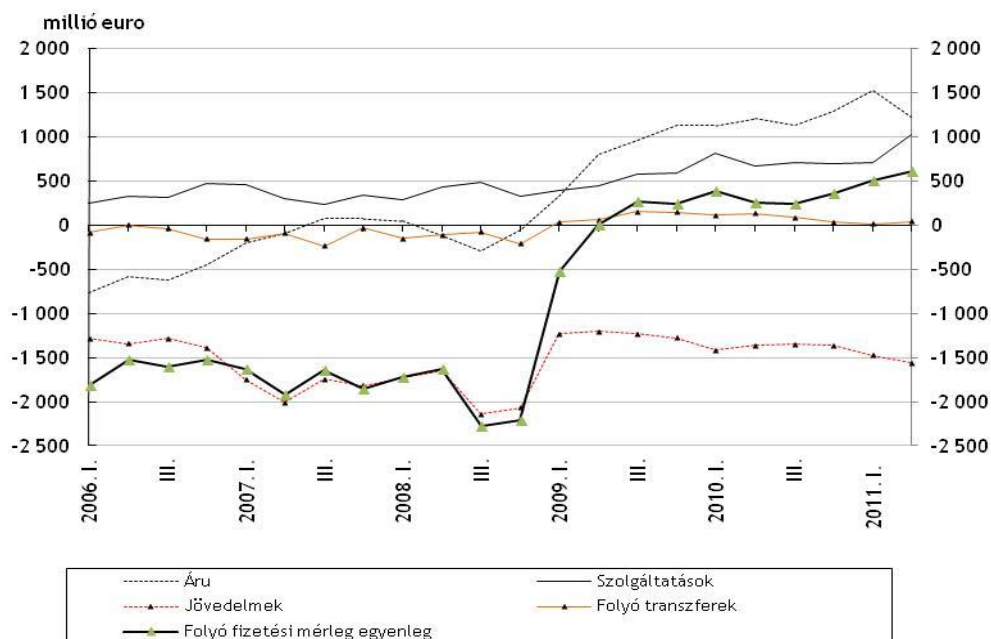
Az idegenforgalmi egyenleg a korábbi időszakok trendjét mutatja. Az egyéb szolgáltatások egyenlegének szezonálisan is kiugró értéke két meghatározó tényezőre vezethető vissza: egyrészt a szállítmányozási szolgáltatásokból a légi szolgáltatások egyenlegének nagymértékű növekedése, másrészt az egyéb üzleti szolgáltatásokon belül a reexport és az egyéb kereskedelmi tevékenység megugrása.

A szezonális hatásoktól megtisztított jövedelmek egyenlege -1560 millió euro volt, a hiány mértéke tovább nőtt a második negyedévben is. 2010-re vonatkozóan az eddig publikált becslült újrabefektetett jövedelem értéket felváltotta a vállalati eredménykimutatások alapján számított előzetes tényadat. A 2011-re vonatkozó adózott eredmény a 2012 júniusában beküldendő vállalati éves kérdőívek feldolgozásáig továbbra is becslült adat marad. A becslés új információk függvényében akár negyedévente frissítésre kerül.

Az EU-val kapcsolatos eredményszemléletű adatokat tekintve szezonális kiigazítás nélkül a folyó transzferek bevételi többlete 327 millió euro, míg a tőketranszfereknél elszámolt tranzakciók bevételi többlete közel 382 millió euro volt. Az EU folyó-és tőketranszfereket együttesen igazítjuk, az első negyedéves kiigazított érték 603 millió euró.

2. ábra

A folyó fizetési mérleg egyenlegének főbb összetevői szezonálisan igazítva



A pénzügyi mérleg alakulása³

A közvetlen tőkebefektetéseken belül a második negyedévben a magyarok külföldi közvetlen tőkebefektetés tranzakcióinak egyenlege -84 millió euro, a külföldiek magyarországi közvetlen tőkebefektetés forgalmának egyenlege pedig -609 millió euro. A második negyedévben a befektetés értékét csökkentő előjelű újrabefektetett jövedelem⁴ a statisztikai elszámolás sajátosságából következik. Ugyanis a normál üzleti évet követő vállalatoknál az osztalék megszavazása általában a második negyedévre esik, ami ebben az időszakban meghaladja az év egészére közel egyenletesen elosztott becsült jövedelmet (adózott eredményt), s így a maradékelven adódó újrabefektetett jövedelem a befektetés értékét csökkentő tényező lesz. A második negyedévben a magyarok külföldi részvény befektetése 624 millió euróval nőtt, az újrabefektetett jövedelem értéke viszont 262 millió euróval csökkentette ezen befektetések értékét. Az egyéb tőkemozgásoknál 279 millió eurós nettó beáramlás volt megfigyelhető. A külföldiek magyarországi befektetéseinél a részvénybefektetések értéke csökkent 625 millió euróval, az újrabefektetett jövedelem 1285 millió euróval csökkentette a külföldiek befektetéseinek értékét, míg az egyéb tőke nettó beáramlása 1300 millió euró volt.

A portfólió befektetéseknél a 49 millió eurós követelésnövekedésből 64 millió euro volt az itt elszámolt, 10%-ot el nem érő részvény- és egyéb részesedés befektetések növekedése, és 22 millió euro a kötvények miatti követelés csökkenés. A tartozások 1870 millió euróval nőttek. A legnagyobb tartozásnövekedés a kötvényeknél (1287 millió euro) és a pénzügyi eszközöknél (372 millió euro) következett be. A második negyedévben került sor az állam 1 Mrd eurós kötvény kibocsátására. A részvény és egyéb részesedések tartozás növekedése 211 millió euro volt.

Az egyéb befektetések egyenlege összességében 768 millió euro forráskiáramlást mutat. A rövid követeléseknél 552 millió euro növekedés, a hosszú lejáratú követeléseknél pedig 761 millió euro a csökkenés (forrásbeáramlás). A rövid tartozások csökkenése (forráskiáramlás) 360 millió euro, a hosszú távú tartozás csökkenése 616 millió euro volt a második negyedévben.

³ Az egyes befektetési kategóriák összefoglaló adatait lásd az 1. táblázatban. A részletező adatok az MNB honlapján található az alábbi linke kattintva: [negyedéves idősorok](#).

⁴ A magyarok külföldi befektetéseinél pozitív, a külföldiek magyarországi befektetéseinél negatív. A fizetésimérleg-statisztika előjelkonvenciója miatt a magyarok külföldi részvény és egyéb részesedés befektetéseinek esetében a növekedés negatív előjellel, a csökkenés pedig pozitív előjellel jelenik meg. Tehát ha a tranzakció csökkenti a magyarok külföldi befektetéseinek értéke, akkor az pozitív előjelet kap. Ugyanez érvényes általánosan a követelésekre is: a „-” növekedést, a „+” csökkenést jelent.

A tartalékok, adósságállomány alakulása

2011. június végén a jegybanki tartalékok értéke 37,0 milliárd euro volt. A közvetlen tőkebefektetésen belül elszámolt egyéb tőkét, valamint a pénzügyi derivatívákat nem tartalmazó nemzetgazdasági nettó adósságállomány 2011. június végén 53,0 milliárd euro (a GDP arányában 52,4 %) volt. Az EU-transzferek eredményszemléletű elszámolása következtében elszámolt nettó rövid lejáratú tartozásként megjelenő állomány 417 millió eurót tett ki, amelyből a rövid lejáratú követelések állománya 1063 millió, míg a rövid lejáratú tartozások állománya 1479 millió euro volt.

3. táblázat

Magyarország külfölddel szembeni követelés- és tartozásállománya

	millió euro							
	2008	2009	2010			2011		
	IV. n. év	IV. n. év	I. n. év	II. n. év	III. n. év	IV. n. év	I. n. év	II. n. év
1. Követelések	84,432	97,921	103,925	104,377	101,670	103,732	105,483	104,479
1.1. Nemzetközi tartalékok	24,040	30,677	33,852	35,174	33,676	33,674	35,692	37,003
1.2. Közvetlen tőkebefektetések*	31,027	36,250	37,892	36,381	35,105	36,766	37,546	36,205
1.3. Portfólió befektetések	5,987	8,134	8,554	8,051	8,621	9,300	9,500	9,336
1.4. Pénzügyi derivatívák	3,643	2,384	2,991	3,866	3,377	2,863	3,010	2,427
1.5. Egyéb befektetések	19,735	20,476	20,636	20,905	20,891	21,128	19,734	19,509
ebből: eredménysemleletű EU-transzfer elszámolás miatt	791	1,096	786	761	1,088	1,343	838	1,063
2. Tartozások	190,704	209,506	219,478	212,517	212,527	211,667	218,089	218,068
2.1. Közvetlen tőkebefektetések*	80,997	91,165	93,285	87,290	88,012	88,958	91,908	89,519
2.2. Portfólió befektetések	41,575	43,487	49,502	44,016	45,466	43,083	49,962	51,411
2.3. Pénzügyi derivatívák	4,511	2,980	3,384	4,960	4,231	4,370	3,795	5,075
2.4. Egyéb befektetések	63,621	71,875	73,307	76,250	74,818	75,255	72,425	72,063
ebből: eredménysemleletű EU-transzfer elszámolás miatt	1,182	1,664	1,625	1,276	1,489	1,333	1,431	1,479
3. Nettó tartozás (2-1)	106,272	111,585	115,553	108,140	110,857	107,935	112,607	113,590
ebből: eredménysemleletű EU-transzfer elszámolás miatt	391	568	839	515	401	-10	592	417

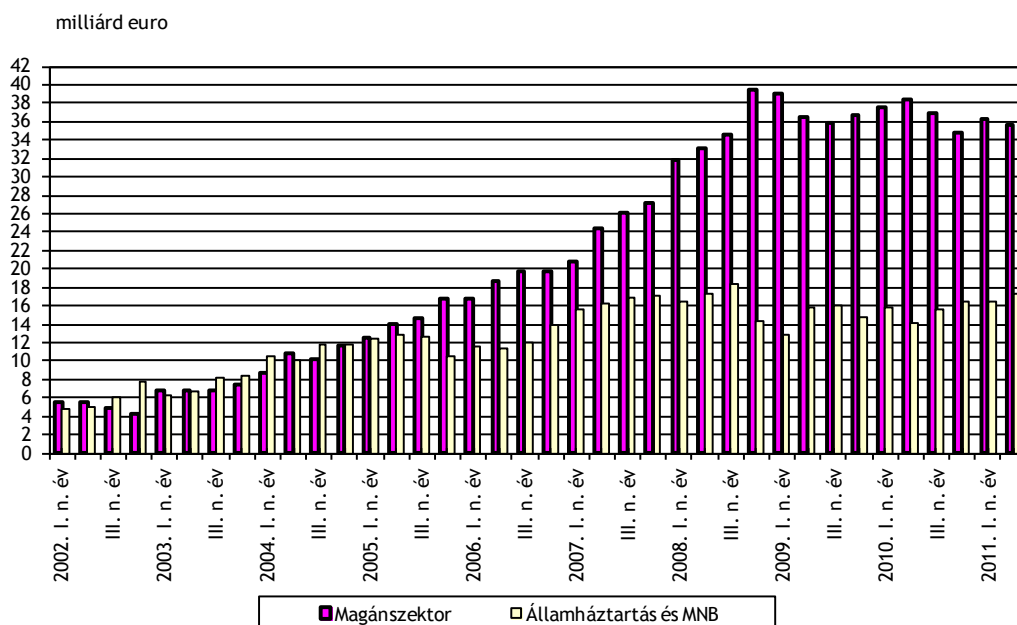
Memorandum:

4. Bruttó adósság (közvetlen tőkebefektetés egyéb tőke nélkül)	99,149	104,134	109,183	109,806	108,531	107,315	109,505	110,932
4.1. Államháztartás és MNB	39,545	47,045	50,817	50,039	50,272	51,975	53,194	55,692
4.2. Magánszektor	59,604	57,088	58,366	59,766	58,259	55,340	56,311	55,240
5. Nettó adósság (közvetlen tőkebefektetés egyéb tőke nélkül)	53,797	51,483	53,336	52,419	52,668	51,178	52,669	53,025
5.1. Államháztartás és MNB	14,254	14,734	15,834	14,031	15,671	16,487	16,347	17,380
5.2. Magánszektor	39,543	36,749	37,502	38,388	36,997	34,692	36,322	35,645

* A befektetés iránya szerinti bontásból a követelések, illetve tartozások külön csoportosítva.

3. ábra

Magyarország nettó adósságállománya (FDI egyéb tőke nélkül), 2002-2011



Módszertani megjegyzések

1. A KSH adatrevízióinak hatása a fizetési mérleg adataira 2005-2011

A nemzeti számlák forrás-felhasználás oldali integrációja kapcsán a KSH több visszamenőleges adatrevíziót hajtott végre, amelyek közül két tétel jelentős hatást gyakorol a fizetési mérlegre is⁵:

- Az idegenforgalmi kiadások vonatkozásában a nemzetközi ajánlásokkal összhangban a magyarok külföldi látogatásaira és költésére vonatkozó adatokon módszertani korrekciót hajtottak végre. A revízió során a munkavégzési céllal, életvitelszerűen külföldön élő magyarok (külföldön rezidensek) utazásai kikerültek az adatokból. Ennek következtében a fizetési mérleg idegenforgalmi kiadás, illetve egyenleg adatai 2005-ig visszamenően módosultak.
- A Magyarországon bejegyzett ÁFA-regisztrációkhoz kapcsolódó áruforgalmi revíziót először 2008. szeptemberben publikálta az MNB.⁶ Az akkori revízió célja az volt, hogy a külföldi vállalatok magyarországi ÁFA-regisztrációjához kapcsolódó, Magyarország külkereskedelmi statisztikájában megjelenő, de nem a hazai gazdaságot illető hozzáadott értéket az MNB és a KSH ne számolja el a fizetési mérlegben, illetve a nemzeti számlákban, és ehhez egy makrobeclséses eljárást alkalmazott. A jelenlegi revízió oka az, hogy egyes vállalatok esetében az ÁFA-regisztrációkon keresztüli értékesítés miatt korrigálandó hozzáadott érték jelentősen eltér a makrobeclsés során alapul vett értéktől, illetve megjelentek a magyarországi vállalatok külföldi ÁFA-regisztrációi is. Az ezekkel kapcsolatos áruforgalmi revízió ezúttal csak az export oldalt érinti. (2010-2011-ben ezen felül még a KSH normál adatrevíziója is módosította a számokat). A 2011. szeptemberi publikációt követően a fizetési mérlegben és a nemzeti számlákban alkalmazandó áruforgalmi korrekciók figyelembe veszik mind a 2008. szeptember óta használt makrobeclsést, mind a jelenleg közölt újabb változtatásokat.

A KSH adatrevízióinak hatása a folyó fizetési mérlegre:

GDP százalékában	2005	2006	2007	2008	2009	2010	2011 Q1
Idegenforgalmi egyenleg	0,1	0,2	0,3	0,5	0,7	0,5	0,3
Áruforgalmi egyenleg	0,0	0,0	-0,6	-0,6	-1,1	-1,5	-1,9
Folyó fizetési mérleg egyenlege	0,1	0,2	-0,3	-0,1	-0,4	-1,0	-1,6

A KSH adatrevíziók nem érintik a folyó fizetési mérleg finanszírozási tételeit és így a külső adósságra sincs hatásuk. Ezen korrekció eredményeképpen a fizetési mérleg statisztika hibája 2005-2006-ban nő, míg 2007-2011-ben csökken, a folyó fizetési mérleg változásának megfelelő mértékben.

2. Repó-korrekció a fizetésimérleg-statisztikában

Az értékpapír mozgással járó repó típusú ügyletek eddig alapvetően a hazai számvetési és értékpapír-nyilvántartásoknak megfelelően - értékpapír adásvétel formájában és nem értékpapír fedezete mellett nyújtott kölcsönként - jelentek meg a statisztikáinkban, ami nem volt összhangban a statisztikai módszertani szabványokkal. (Kivételt képez az MNB és az államháztartás, ahol az értékpapír-visszavásárlási ügyletek kezelése a statisztikáinkban az eddigiekben is a módszertani előírások szerint történt.)

A portfólió befektetések esetében az értékpapírszámlákon szereplő értékpapír állományok kerültek megfigyelésre, így tulajdonosváltásként jelent meg a statisztikában az értékpapírok értékpapírszámlák közti valamennyi mozgása. Az értékpapír-visszavásárlási (repó) megállapodás vagy értékpapír-kölcsönzés keretében átmeneti időre (jogi értelemben) tulajdonost váltó értékpapírok tulajdonosa közgazdasági (és statisztikai) értelemben nem változik, ezért az értékpapírszámlákon megjelenő

⁵ A KSH közleménye a nemzeti számlákban bekövetkezett változásokról elérhető [ide kattintva](#).

⁶ Részletesebben lásd a 2008. szeptember 30-ai publikációt kísérő [sajtóközlemény](#) 7-8. oldalán.

mozgásokat ebben az esetben nem kell figyelembe venni, a revízió keretében ezen mozgások miatt állományváltozásokat korrigáltuk vissza.

A fizetésimérleg-statisztikában 2008 és 2010 között módosultak a portfólió befektetéseken belül a tartozás állományok és tranzakciók, mivel a repó és értékpapír-kölcsön ügyletekben szereplő magyar államkötvények, diszkontkincstárjegyek, banki és vállalati részvények az értékpapírok letéti tulajdonosa helyett a közgazdasági tulajdonosuknál kerülnek elszámolásra. A 2011 első negyedében történt elmozdulás módszertani pontosítás következménye, mivel a fizetésimérleg-statisztika 2011. évtől kezdődően már megtisztította az értékpapírok állományát és forgalmát a repó ügyletektől.

A repó-korrektúra keretében a letéti statisztika keretében jelentett repó ügyletek és a pénzmozgással járó repó típusú követelések és tartozások összhangjának megteremtése érdekében 2008 és 2010 között módosultak az egyéb befektetések állományi és tranzakciós adatai is.

(A repó-korrektúra miatti elmozdulásokat a 4. és 5. táblázat tartalmazza)

Az adatrevíziók alakulása a felülvizsgált időszakban

A 4. és 5. táblázat összefoglalja a revideált időszakban (2005-2011 I. negyedéve) bekövetkezett változásokat. Ebben az időszakban a KSH visszamenőleges módszertani revízióin túl egyfelől az adatszolgáltatók módosításait, javításait vezettük át a statisztikán, másrészt a felülvizsgálat során a KSH-val egyetértésben néhány vállalatot a tevékenységük jellege alapján 2008-ig visszamenőleg speciális célú vállalatná nyilvánítottunk, ennek következtében ezen vállalatok tranzakciói és állományai kikerültek a normál vállalatok fizetési mérlegéből és az állományi statisztikákból.

4. táblázat

A revíziós időszakban a tranzakció egyenlegek változása az előző publikációhoz képest (SCV-k nélkül)

	2005	2006	2007	2008	2009	2010	2011 I.né.
							millió euro
1. Áruk	0	0	-551	-643	-1 029	-1 445	-450
ebből: áfa-regisztrációs korrekció	0	0	-551	-643	-1 029	-1 444	-441
2. Szolgáltatások	86	195	293	557	636	502	78
ebből: idegenforgalom korrekció	86	195	293	557	636	421	87
3. Jövedelmek	0	0	0	101	-179	-3	-16
4. Viszonatlan folyó átutalások	0	0	0	7	58	-7	-15
I. Folyó fizetési mérleg (1+2+3+4)	86	195	-258	22	-514	-954	-403
II. Tőkemérleg	0	0	0	0	-16	1	0
III. Pénzügyi mérleg (5+6+7+8)	0	0	0	-268	310	-68	-115
5. Közvetlen tőkebefektetések	0	0	0	-133	281	-181	156
Közvetlen tőkebefektetések külföldön	0	0	0	573	633	236	266
Részvény, egyéb részesedés és újrabefektetett jövedelem	0	0	0	609	506	313	360
Egyéb tőke	0	0	0	-36	127	-76	-94
Közvetlen tőkebefektetések Magyarországon	0	0	0	-705	-352	-417	-110
Részvény, egyéb részesedés és újrabefektetett jövedelem	0	0	0	-431	-329	-132	-334
Egyéb tőke	0	0	0	-274	-23	-285	225
6. Portfólió befektetések	0	0	0	-49	-174	-73	-231
Követelések	0	0	0	0	0	0	-206
Tartozások	0	0	0	-49	-174	-73	-25
ebből: repó-korrektúra	0	0	0	-49	-6	-64	54
7. Pénzügyi derivatívák	0	0	0	0	-5	-3	-6
8. Egyéb befektetések	0	0	0	-86	207	189	-34
Követelések	0	0	0	-100	63	78	-28
Tartozások	0	0	0	14	144	112	-6
IV. Tévedések és kihagyások egyenlege	-86	-195	258	246	220	1 021	486

5. táblázat

Az állományok és néhány makrogazdasági mutató változása az előző publikációhoz képest (SCV-k nélkül)

	millió euro						
	2005	2006	2007	2008	2009	2010	2011 I.né.
1. Közvetlen tőkebefektetések (nettó tartozás)	0	0	0	1 392	1 958	-1 139	-1 060
Közvetlen tőkebefektetések külföldön (nettó követelés)	0	0	0	-1 765	-2 362	-844	-1 152
Részvény-és egyéb részesedés	0	0	0	-1 849	-2 321	-711	-1 124
Egyéb tőke követelés	0	0	0	0	-27	-13	33
Egyéb tőke tartozás	0	0	0	-84	13	120	61
Közvetlen tőkebefektetések Magyarországon (nettó tartozás)	0	0	0	-373	-403	-1 982	-2 211
Részvény-és egyéb részesedés (nettó tartozás)	0	0	0	-314	-569	-1 575	-2 057
Egyéb tőke követelés	0	0	0	153	498	892	828
Egyéb tőke tartozás	0	0	0	93	664	484	673
2. Portfólió befektetések (nettó tartozás)	0	0	0	68	24	-40	130
Követelések	0	0	0	0	0	-36	-161
Tartozások	0	0	0	68	24	-76	-31
ebből: repó-korrektció	0	0	0	67	22	-44	11
3. Pénzügyi derivatívák (nettó tartozás)	0	0	0	0	0	4	-1
4. Egyéb befektetések (nettó tartozás)	0	0	0	-349	94	-154	-204
Követelések	0	0	0	191	11	-50	18
Tartozások	0	0	0	-158	104	-204	-186
Bruttó adósság*	0	0	0	-91	69	-301	-241
Nettó adósság*	0	0	0	-282	59	-251	-248
A folyó fizetési mérleg egyenlege a GDP százalékában	0,1%	0,2%	-0,3%	0,0%	-0,6%	-1,0%	-1,7%
Bruttó adósság a GDP százalékában*	0,0%	0,0%	0,0%	-0,1%	0,1%	-0,3%	-1,0%
Nettó adósság a GDP százalékában*	0,0%	0,0%	0,0%	-0,3%	0,1%	-0,3%	-1,1%

* A közvetlen tőkebefektetés egyéb tőke nélkül.

Az éves GDP adatok a KSH szeptember 22-én megjelent revízióját már tartalmazzák.

A sajtóközleményben - az eddigieknek megfelelően - a speciális célú vállalatok nélküli fizetésimérleg-adatok kerülnek bemutatásra. A honlapon azonban megtalálhatók mind a speciális célú vállalatok nélküli, mind pedig az azokat is tartalmazó fizetésimérleg- és állományi statisztikák.

A revíziós politikánkkal összhangban a közvetlen tőkebefektetés adatok ország- és ágazati bontásánál a 2010-es adatok közzétételével, 2008-ig visszamenőlegesen közöljük az új tevékenységi osztályozás szerinti bontást (TEÁOR 2008/NACE Rev2). Ez azt jelenti, hogy az állományokra vonatkozóan a 2008 és 2009-es adatokhoz közlünk TEÁOR 2008-as bontást is, a 2010-es adatok ágazati bontásának publikációs határideje 2012. március 30. A forgalmakhoz a 2008-tól 2010-ig mindkét ágazati bontást közöljük, 2011-től pedig már csak a TEÁOR 2008-at tesszük közzé.

2011. december 29-én teszi közzé az MNB a 2011 harmadik negyedéves fizetésimérleg- és külfölddel szembeni állományi statisztikákat, valamint a 2011. első és második negyedéves adatok revízióját.

MAGYAR NEMZETI BANK
STATISZTIKA

A Magyar Nemzeti Bank egyik alapvető, törvényben rögzített feladata, hogy statisztikai információkat gyűjtsön és hozzon nyilvánosságra. A statisztikai sajtóközlemény célja, hogy segítséget nyújtson a frissen megjelent adatok értelmezésében. A Magyar Nemzeti Bank gazdasági folyamatokra vonatkozó elemzését a rendszeresen nyilvánosságra hozott „Jelentés az infláció alakulásáról” és a „Jelentés a pénzügyi stabilitásról” című kiadványok tartalmazzák, amelyek megtalálhatók a www.mnb.hu honlapon.

Részletes táblázatok: [Fizetési mérleg](#)

Módszertani anyagok: [Módszertani megjegyzések](#)

Grafikon készlet: [Grafikonok](#)

Elérhetőség: sajto@mnb.hu