

Tisztelt Képző Szervek!

A pénzügyi szolgáltatás közvetítői, a biztosításközvetítői és a tőkepiaci ügyletkötői hatósági képzéssel és hatósági vizsgával összefüggő feladatokról szóló 40/2015 (XII.30.) NGM rendelet (a továbbiakban: NGM rendelet) alapján a hatósági vizsga 2017. július 1-jétől számítógépes vizsgaprogram igénybevételevel, magyar nyelvű feleletválasztós feladatlap kitöltésével tehető le.

A Képző Szerv nyilvántartásba vételi kérelmében vállalta, hogy eleget tesz az NGM rendeletben és a vizsgaszabályzatban foglalt követelményeknek, valamint rendelkezik a képzéshez és vizsgáztatáshoz szükséges személyi és tárgyi feltételekkel.

Ennek megfelelően a Képző Szervnek –, amennyiben vizsgáztatási tevékenységet is végez - rendelkeznie kell a vizsga helyszínén az azon részt vevők létszámának megfelelő számú számítógéppel, és a szükséges számítógépes programmal (HATVI), ez utóbbit az MNB biztosítja a Képző szerv számára.

A számítógépes vizsgáztatás bevezetéséhez az alábbi infrastrukturális követelményeknek szükséges megfelelni:

| | |
|----------------------------|--|
| Processzor | Intel i5 (64-bit) |
| RAM | 4 gigabájt (GB) |
| Merevlemez-terület | Operációs rendszer és egyéb szoftverek (nem HATVI) telepítése után minimum 20 gigabájt (GB) szabad terület |
| Videokártya | Microsoft DirectX 9-kompatibilis grafikus eszköz WDDM-illesztőprogrammal |
| Monitor | Min. felbontás: 1280*1024 |
| Hálózati csatlakozó | szükséges |
| Hálózat | 100 Megabit (Mbit) A vizsgagépek egy hálózaton kell, hogy legyenek és a vezérgépnek el kell érnie őket lokális hálózaton. |
| Audio/fülhallgató | Windows 8.1-el kompatibilis hangkártya vagy alaplapra integrált. A fülhallgatóhoz megfelelő kimeneti porttal |
| Operációs rendszer | Minimum: Windows 8.1 (x64) Professional/Enterprise, ajánlott: Windows 10 (x64) Pro/Enterprise/Education |
| USB | 1 db USB port |

Továbbá szükséges a vezérgéphez csatlakozó nyomtató és internetes csatlakozás megléte.

A vizsgaterem felszereltségéhez szükséges egy vezérgép, melyen a vizsgabiztosok dolgoznak, valamint a vizsgázók számára, a Képző Szerv által biztosított - alkalmazás szempontjából optimálisan 30-40 db – vizsgagép.

A számítógépeken vizsgaalkalmazás fog futni, melynek telepítését a Képző Szerv végzi, az alkalmazást az MNB CD, vagy online letölthető formátumban, ingyenesen biztosítja, probléma esetén technikai segítséget nyújt.

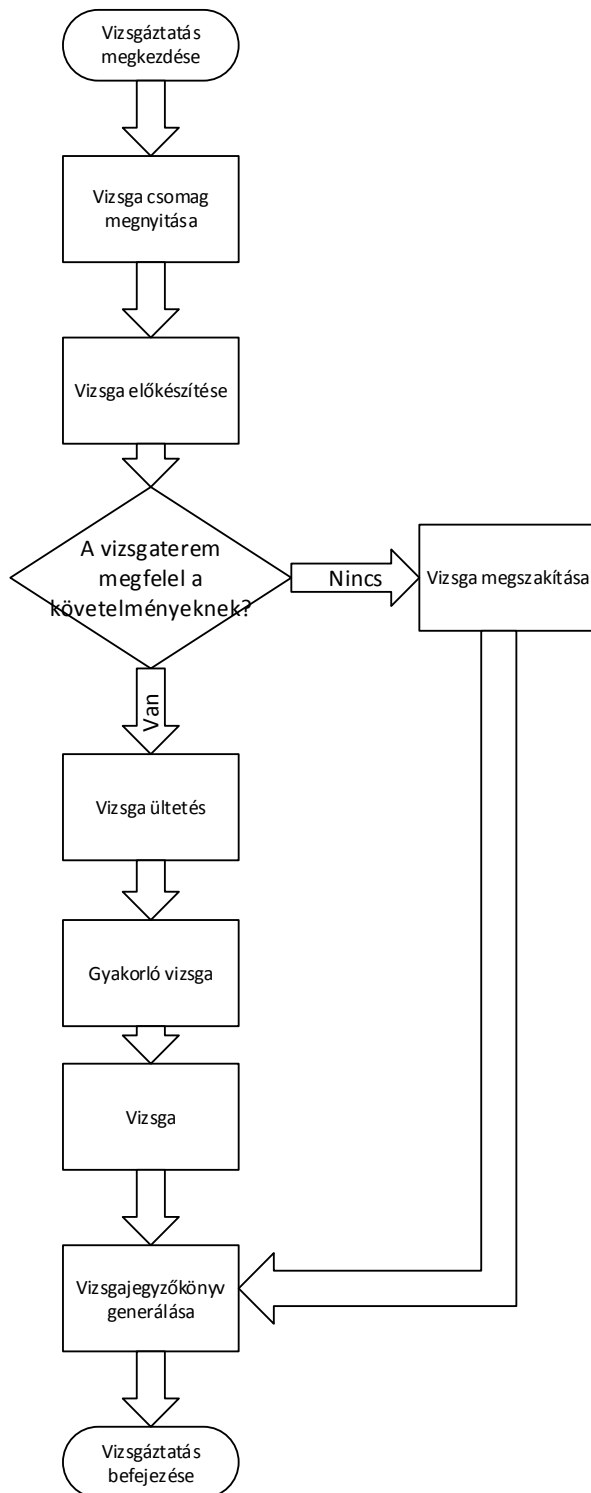
A jelenleg bejelentett vizsgahelyszínek 2017. június 30-áig érvényesek, a 2017. július 1-jétől működő új vizsgahelyszíneknek számítógépes vizsgatermeknek kell lenniük. A tárgyi feltételek meglétét kiemelten fogja ellenőrizni az MNB.

FONTOS! Kérjük a nyilvántartásba vett Képző szervek szíves együttműködését, hogy az új helyszíneket a vizsgáztatás folytonosságának biztosítása érdekében 2017. május 1-jéig szíveskedjenek az MNB felé bejelenteni, megjelölve a vizsgáztatásra alkalmas számítógépek számát.

Az alkalmazás vázlatos bemutatása:

A vizsgabiztos a vezérgépen és a vizsgagépeken elindítja az alkalmazást, előkészíti a helyszínt a vizsgáztatásra. Amennyiben a vizsga helyszín nem felel meg a követelményeknek (pl. nincs elegendő működő vizsgagép a helyszínen), a vizsgaszabályzat alapján jár el, a vizsgabiztos megszakítja a vizsgát, amiről jegyzőkönyv készül.

Amennyiben megfelelő a helyszín, úgy a vizsgázók személyazonosságának ellenőrzése után megkezdődhet az ültetési folyamat, és a vizsgázókhoz az „A” vagy „B” jelű vizsgasor hozzárendelése. A tényleges vizsgasor megjelenítése előtt a vizsgázóknak egy 3 kérdésből álló gyakorló vizsga sort kell kitölteniük, amire 5 perc áll rendelkezésre. Ezután kezdődik meg a tényleges vizsgáztatás. A folyamat végeztével a vizsgajegyzőkönyv kerül kigenerálásra az alkalmazásban az adott vizsgához kapcsolódó adatok alapján. Ezzel a lépéssel zárul a vizsgahelyszínen egy adott vizsga.



Vizsga előtti folyamat

- A vizsgabiztos a vizsga megkezdése előtt megjelenik a vizsga helyszínén, hogy ellenőrizze, hogy a vizsgára kijelölt terem megfelel-e a vizsgáztatás követelményeinek. Ha nem, akkor a vizsga nem tartható meg.
- A vizsgabiztos a vizsgacsomagot betölti a vezérgépre.
- Ha egy résztvevő lekési az ültetést, akkor ő már nem csatlakozhat be a vizsgáztatás folyamatába.
- A vizsga kezdése előtt (ültetés szakaszban) a vizsgabiztos a résztvevőket személyi igazolványuk alapján azonosítja, aláírta a jelenléti ívet, majd gépenként ülteti le őket.
 - A vezérgépen rögzíti az erre kialakított felületen, hogy melyik vizsgázó melyik géphez ült le. Ezt segíti a gépre kifüggesztett szemmel jól látható vizuális azonosító.

A vizgázás folyamata

- A tesztsor kitöltése előtt három tesztkérdést töltenek ki a vizsgázók, majd megkezdődik a vizsga. A rendszer figyelembe veszi a teszt kérdések kitöltését, így a 3 tesztkérdés megválaszolására 5 percet biztosít. Ha letelik a kijelölt idő vagy minden vizsgázó befejezte a gyakorló vizsgát, a vizsgabiztos elindíthatja a vizsgát.
- A tesztsor kitöltésekor a vizsgázó egy kérdésre megkapja a lehetséges válaszokat és csak egy helyes választ adhat meg. (amennyiben nem férnek ki a válaszok a képernyőre, akkor görgetősáv jelenik meg).
- A vizsgázónak vizsga közben lehetősége van a kérdések között navigálni.
- Vizsga közben a vizsgabiztosnak lehetősége van egy vizsgázó vizsgájának megszakítására a vezérgépről (ha pl. puskázáson kapja). Ha ezt megteszi, akkor a vizsgázó vizsgája érvénytelennek számít.
- Ha egy vizsgázó befejezte a vizsgát, akkor az azonnal kiértékelődik a vizsga csomagban található megoldó kulcs alapján.
- A vizsga befejezését – vizsgázónként külön-külön - a vizsgabiztos a vezérgépen látja, továbbá (amennyiben az összes vizsgázó befejezte a vizsgát, vagy lejárt a vizsgára kijelölt idő), hogy sikerült-e a vizsga és mennyi pontszámot ért el a vizsgázó.
- A vizsga végén a vizsgabiztos menti és kinyomtatja a vizsgajegyzőkönyvet, amit a vizsga szerver automatikusan megnyit Word vagy Word Viewer alkalmazás segítségével.

A vizsga utáni folyamat

- A vizsgajegyzőkönyv kinyomtatásra kerül, amit a vizsgán résztvevő valamennyi vizsgabiztos kézjeggyel ellát, és postai úton is megküldi az MNB-nek.
- Az elektronikus és postai úton megküldött vizsgajegyzőkönyvek összehasonlításra és validálásra kerülnek. Ha valamelyik hiányzik, vagy a rögzített eredmények nem megfelelőek, akkor az adott személy részére tanúsítvány nem kerül generálásra.
- A sikeresen vizsgázóknak a szakterületi dolgozó legenerálja a tanúsítványokat.