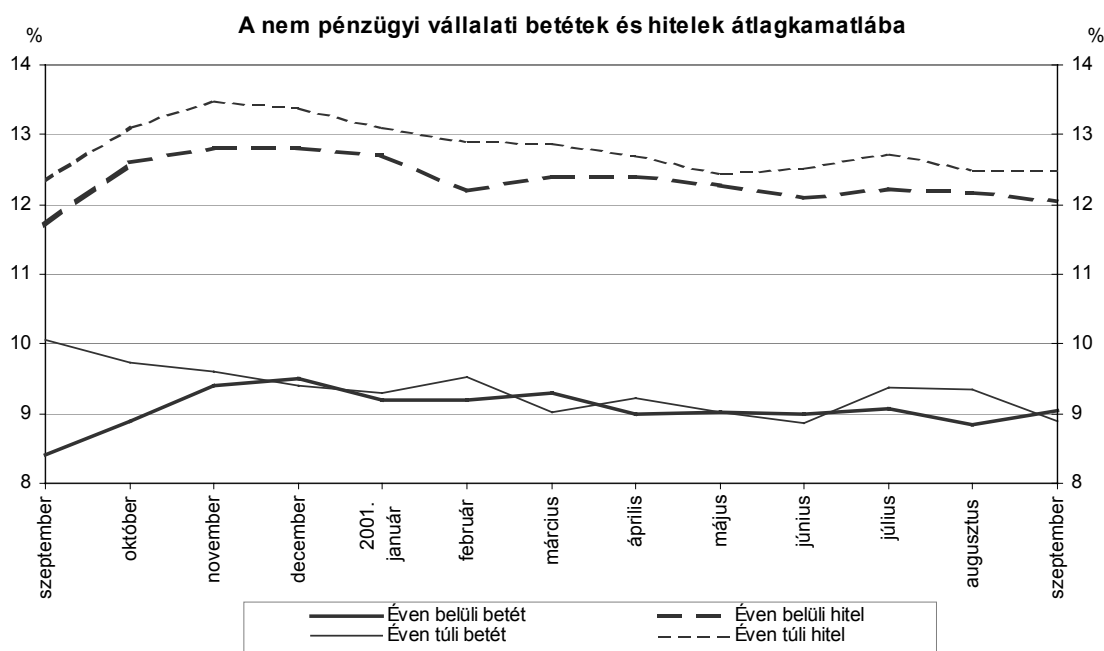


A nem pénzügyi vállalati, a háztartási és a bankközi forintkamatok 2001 szeptemberében

Szeptemberben a nem pénzügyi vállalati betétek és hitelek átlagkamatlábai nem változtak jelentősen. A háztartási szektoron belül a lakossági hitelek átlagkamatlába mérséklődött, az egyéni vállalkozók hiteleinek és betéteinek átlagkamatlába enyhén emelkedett. A bankközi forintpiac átlagkamatlábai az egy hónapnál hosszabb lejáratok esetében mérséklődtek.

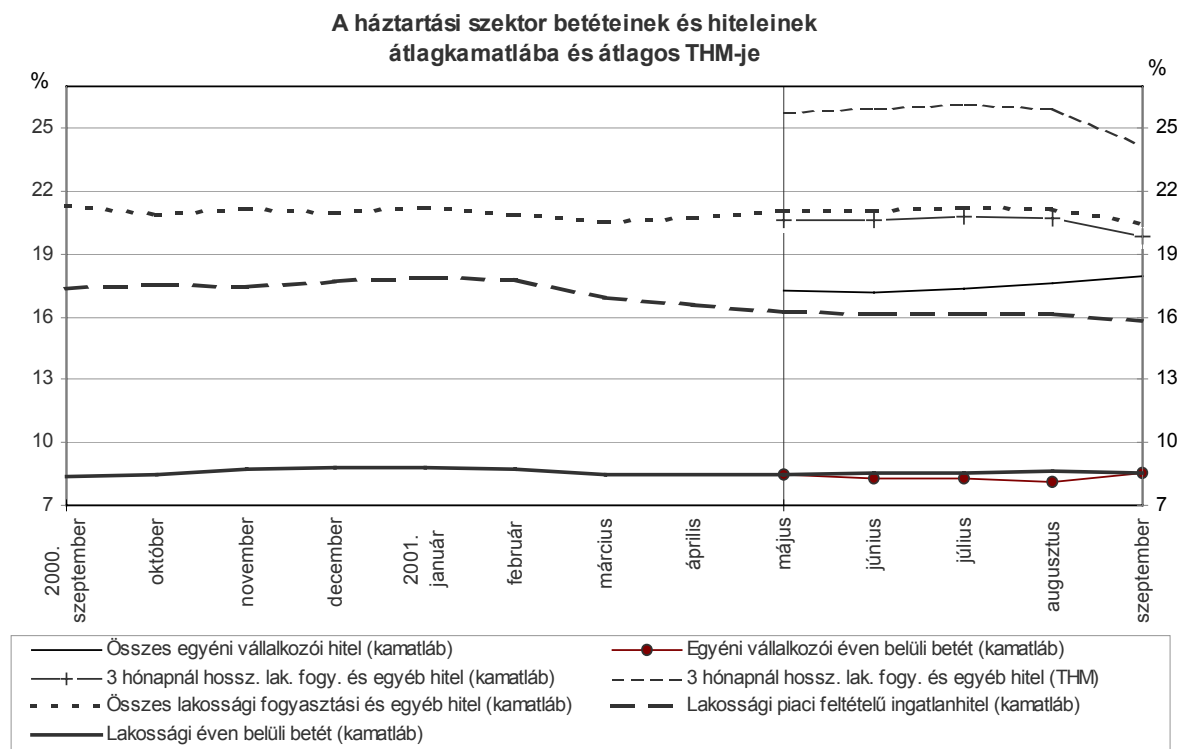


A **non-financial companies** piaci feltételek mellett éven belüli lejáratra nyújtott **loans** átlagkamatlába az augusztusi adathoz viszonyítva 12,17%-ról 12,04%-ra változott. A szektor által azonos lejáratra elhelyezett **deposits** átlagkamatlába kamatlábváltozás miatt az előző havi 8,85%-ról 9,05%-ra nőtt. Szeptemberben az éven belüli hitelek és betétek átlagkamatlába közötti különbség 3 százalékpont volt. A non-financial companies hitelei és betétei között kisebb súllyal szereplő éven túli lejárat esetében a hitelek átlagkamatlába változatlan maradt (12,49%), a betéteké pedig kamatlábváltozás miatt 9,35%-ról 8,89%-ra csökkent.

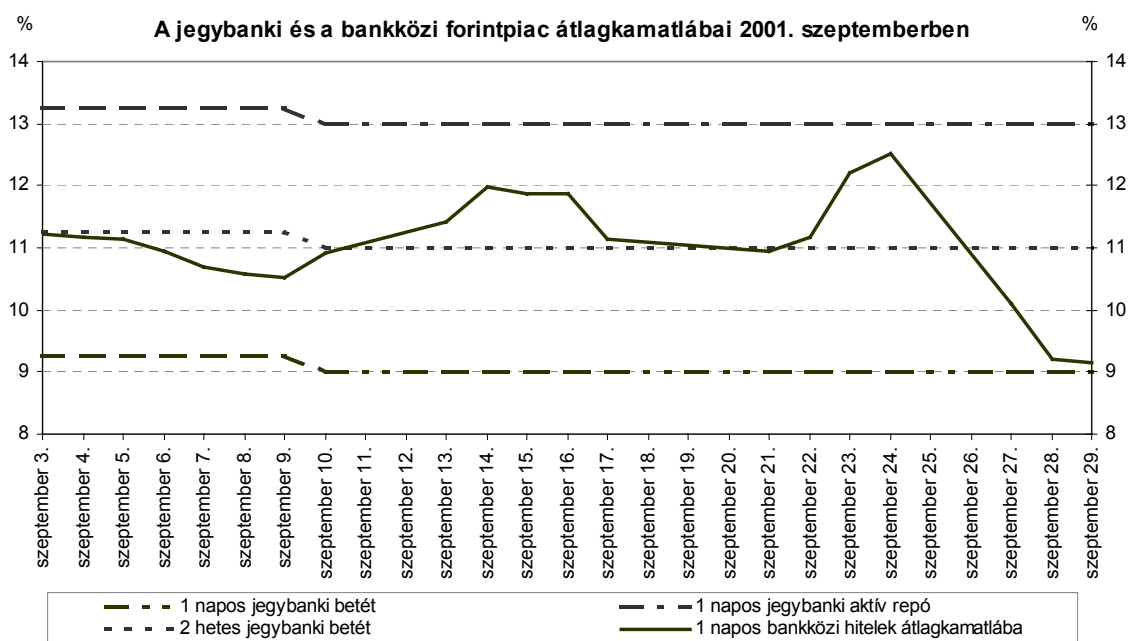
A háztartási szektor részét képező **household loans** közül a piaci feltételű ingatlanhitelek átlagkamatlába a hónap folyamán 16,14%-ról 15,78%-ra, a fogyasztási és egyéb hitelek átlagkamatlába pedig 21,10%-ról 20,41%-ra mérséklődött. Az átlagkamatlábak csökkenése mindkét konstrukció esetén a hitelintézetek kamatlábainak mérséklődéséből adódott.

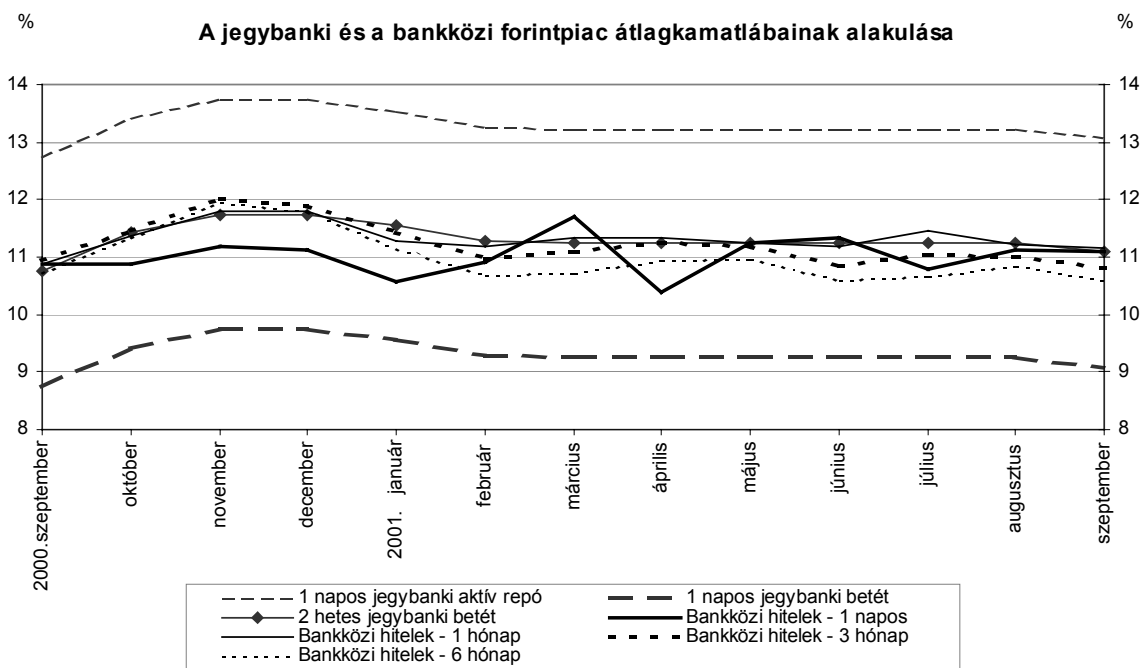
A 3 hónapnál hosszabb lejáratra folyósított fogyasztási és egyéb hitelek átlagkamatlába kamatlábváltozások miatt 19,85% volt, 0,82 százalékponttal alacsonyabb az előző havi értéknél. A 3 hónapnál hosszabb lejáratú fogyasztási és egyéb hitelek 24,22%-os átlagos **total interest rate indicator** (THM) szeptemberben hitelintézeti THM változások következtében 1,71 százalékponttal volt az előző havi érték alatt.

A lakossági látra szóló **betétek** átlagkamatlába 3,20%-ról 3,38%-ra emelkedett, ami kamatlábváltozás következménye. Az éven belüli lejáratra lekötött betétek átlagkamatlába 8,61%-ról 8,58%-ra változott, az éven túli lejáratra lekötött betétek átlagkamatlába az előző hónap szintjén maradt (9,30%).



A háztartási szektorhoz tartozó **egyéni vállalkozók hiteleinek** átlagkamatlába kamatlábváltozásokból adódóan 17,63%-ról 17,94%-ra emelkedett. A látra szóló **betétek** átlagkamatlába az előző havi 1,74%-ról kamatlábváltozások miatt 1,92%-ra, az éven belüli lejáratra lekötött betétek átlagos kamatlába szintén kamatlábváltozások következtében 8,16%-ról 8,58%-ra emelkedett.





A **bankközi forintpiacon** szeptemberben a forgalom 1281,9 milliárd forint volt, amely 281 milliárd forintos csökkenést jelentett az előző havi értékhez képest. Az 1 napos ügyletek napi átlagkamatlába a hónap eleji alacsonyabb értékről a hónap második felében fokozatosan emelkedett, majd átmeneti csökkenés után ismét a kamatfolyosó felső tartományában helyezkedett el. Szeptember utolsó hetében lejártak a hitelintézetek jegybanknál lekötött betétei, így a nagyobb piaci likviditás következtében a hónap utolsó napjaiban az overnight átlagkamatlábak csökkenését figyelhettük meg. Az 1 napos hitelek esetében a szeptemberi átlagkamatláb változatlan maradt (11,10%) az előző hónaphoz képest, az 1 hónapra adott pénzek átlagkamata pedig 5 bázisponttal 11,15%-ra csökkent. A 3 hónapos hitelek átlagkamatlába 11,01%-ról 10,82%-ra mérséklődött. A hat hónapra folyósított hitelek átlagkamatlába 27 bázisponttal 10,59%-ra csökkent.

A hónap egyes napjaira vonatkozó bankközi kamatok külön kérésre hozzáférhetők az MNB Kommunikációs önálló osztályán.

Budapest, 2001. november 5.

MAGYAR NEMZETI BANK
STATISZTIKAI FŐOSZTÁLY

**A NEM PÉNZÜGYI VÁLLALATOKKAL^{a)} SZEMBENI FORINTHITELEK ÉS FORINTBETÉTEK
ÁTLAGKAMATLÁBA^{b)}**

százalék

	2000				2001								
	szept.	okt.	nov.	dec.	jan.	febr.	márc.	ápr.	máj.	jún.	júl.	aug.	szept.
Hitelek													
Nem pénzügyi vállalatok hitelei	11,87	12,76	12,99	13,02	12,83	12,40	12,52	12,48	12,33	12,21	12,40	12,28	12,20
Éven belüli lejárat	11,66	12,59	12,80	12,83	12,70	12,19	12,36	12,37	12,27	12,08	12,22	12,17	12,04
Éven túli lejárat	12,32	13,11	13,48	13,42	13,10	12,91	12,87	12,69	12,45	12,51	12,72	12,50	12,49
Leszámított váltó	12,12	12,25	12,44	12,89	12,60	12,34	12,61	12,45	12,34	12,06	11,87	12,30	11,71
Lekötött betétek													
Éven belüli lejárat	8,41	8,90	9,38	9,49	9,20	9,16	9,28	9,04	9,02	8,98	9,08	8,85	9,05
Lekötési idő<1 hónap	8,29	8,84	9,34	9,43	9,20	9,15	9,25	8,97	9,00	8,96	9,06	8,79	9,03
1 hónap<lekötési idő<1 év	9,28	9,26	9,75	9,88	9,50	9,31	9,47	9,62	9,20	9,27	9,19	9,36	9,30
Éven túli lejárat	10,05	9,73	9,57	9,40	9,30	9,52	9,00	9,22	9,01	8,86	9,38	9,35	8,89
Elszámolási betét													
Minimum	1,00	1,00	1,00	0,69	1,00	1,00	1,00	1,00	1,00	1,00	1,00	1,00	0,80
Maximum	11,75	12,50	12,90	12,90	12,30	12,00	12,00	12,00	11,50	12,30	11,80	11,60	11,80

a) 2001. májustól nem tartalmazza az egyéni vállalkozók kamatlábait. Az egyéni vállalkozók adatai az átlagkamatok szempontjából nem számottevőek, ezért az idősorok statisztikai szempontból homogénnek tekinthetők.

b) Súlyozott havi átlag. A bankok és a szakosított hitelintézetek tárgy hónapban, piaci feltételek mellett nem pénzügyi vállalatokkal kötött egyedi szerződéseinek adatai. A hitelkamatlábak nem tartalmazzák a mellékköltségeket (pl. jutalékot).

A HÁZTARTÁSOKKAL SZEMBENI FORINTBETÉTEK ÉS FORINTHITELEK ÁTLAGKAMATLÁBA^{a)}

százalék

	2000				2001									
	szept.	okt.	nov.	dec.	jan.	febr.	márc.	ápr.	máj.	jún.	júl.	aug.	szept.	
LAKOSSÁG														
Betétek														
Látra szóló betét	3,40	3,33	3,35	3,46	3,72	3,37	3,37	3,36	3,32	3,42	3,31	3,20	3,38	
Éven belüli lekötés	8,39	8,49	8,68	8,77	8,81	8,66	8,52	8,53	8,50	8,53	8,53	8,61	8,58	
1 hónapon belüli lekötés	8,23	8,31	8,53	8,63	8,65	8,49	8,34	8,36	8,30	8,35	8,37	8,39	8,36	
1-3 hónap közötti lekötés	9,03	9,19	9,33	9,48	9,49	9,54	9,39	9,35	9,50	9,45	9,35	9,56	9,60	
3-12 hónap közötti lekötés	8,88	8,91	9,04	8,67	9,01	8,83	8,88	8,89	8,88	8,77	8,79	8,80	8,82	
Éven túli lekötés	8,71	9,01	8,85	8,88	8,86	9,16	8,91	8,93	9,00	9,30	9,41	9,31	9,30	
Hitelek														
Piaci feltételű ingatlanhitel ^{b)}	17,31	17,50	17,43	17,70	17,86	17,82	16,95	16,57	16,26	16,15	16,18	16,14	15,78	
Fogyasztási és egyéb hitel ^{c)}	21,35	20,88	21,11	20,99	21,21	20,88	20,57	20,70	21,08	21,09	21,21	21,10	20,41	
Éven belüli fogy. és egyéb hitel	21,14	20,72	20,99	20,75	21,24	20,88	20,70	20,93	21,05	21,09	21,16	21,11	20,04	
Éven túli fogy. és egyéb hitel	21,70	21,14	21,29	21,37	21,16	20,89	20,37	20,42	21,11	21,07	21,27	21,09	20,94	
EGYÉNI VÁLLALKOZÓK^{d)}														
Betétek														
Látra szóló betét	1,86	1,83	1,74	1,74	1,92
Éven belüli lekötés	8,47	8,27	8,27	8,16	8,58
Hitelek														
	17,24	17,13	17,33	17,63	17,94

a) Az adott időszakban meghirdetett kamatok az adott havi betételhelyezéssel ill. hitelnyújtással súlyozva.

A kamatlábak nem tartalmazzák a mellékköltségeket (pl. jutalékot).

b) A lakáscélú (építési, ingatlanvásárlási, lakás-felújítási, lakásbővítési) és egyéb (üdülő, garázs) építési - jelzálogterhelés vagy anélkül nyújtott - piaci feltételű hitelek.

c) Tartalmazza a folyószámla, személyi, lombard, áruvásárlási, gépkocsi-vásárlási, jelzálog- és egyéb hiteleket.

d) A táblázat csak a számottevő piaci lejáratokat és konstrukciókat tartalmazza.

**Lakossági fogyasztási és egyéb hitelek^{a)} átlagkamatlába^{b)}
és átlagos THM-je^{c)}**

százalék

	2001				
	máj.	jún.	júl.	aug.	szept.
Folyószámla hitel					
átlagkamatláb	20,11	20,09	20,33	20,27	18,89
átlagos teljes hiteldíj mutató	26,56	26,53	26,82	26,75	23,98
Személyi hitel					
átlagkamatláb	23,88	23,57	23,15	22,99	21,49
átlagos teljes hiteldíj mutató	29,12	29,65	28,72	28,68	26,52
Lombard hitel					
átlagkamatláb	17,89	17,35	18,09	16,92	17,25
átlagos teljes hiteldíj mutató	20,25	19,73	20,94	19,81	20,59
Áruvásárlási hitel					
átlagkamatláb	27,05	28,09	28,17	27,34	27,93
átlagos teljes hiteldíj mutató	30,64	32,38	32,55	32,04	32,07
Gépkocsi-vásárlási hitel					
átlagkamatláb	19,88	19,82	19,76	19,93	19,92
átlagos teljes hiteldíj mutató	22,40	22,40	22,28	22,47	22,33
Jelzálog hitel					
átlagkamatláb	18,70	18,77	18,66	18,72	18,64
átlagos teljes hiteldíj mutató	21,19	21,07	21,21	20,95	20,66
Egyéb hitelek					
átlagkamatláb	17,37	16,70	16,92	17,64	16,69
átlagos teljes hiteldíj mutató	20,49	21,10	22,29	19,30	19,95
Összes fogyasztási és egyéb hitel					
átlagkamatláb	20,62	20,61	20,82	20,67	19,85
átlagos teljes hiteldíj mutató	25,76	25,95	26,15	25,93	24,22

a) A táblázat csak a 3 hónapnál hosszabb lejáratú hitelek adatait tartalmazza.

b) Az adott időszakban meghirdetett kamatok az adott havi hitelnyújtással súlyozva.

A kamatlábak nem tartalmazzák a mellékköltségeket (pl. jutalékot).

c) Az egyes hiteltípusok teljes hiteldíjmutatója az adott havi hitelnyújtással súlyozva.

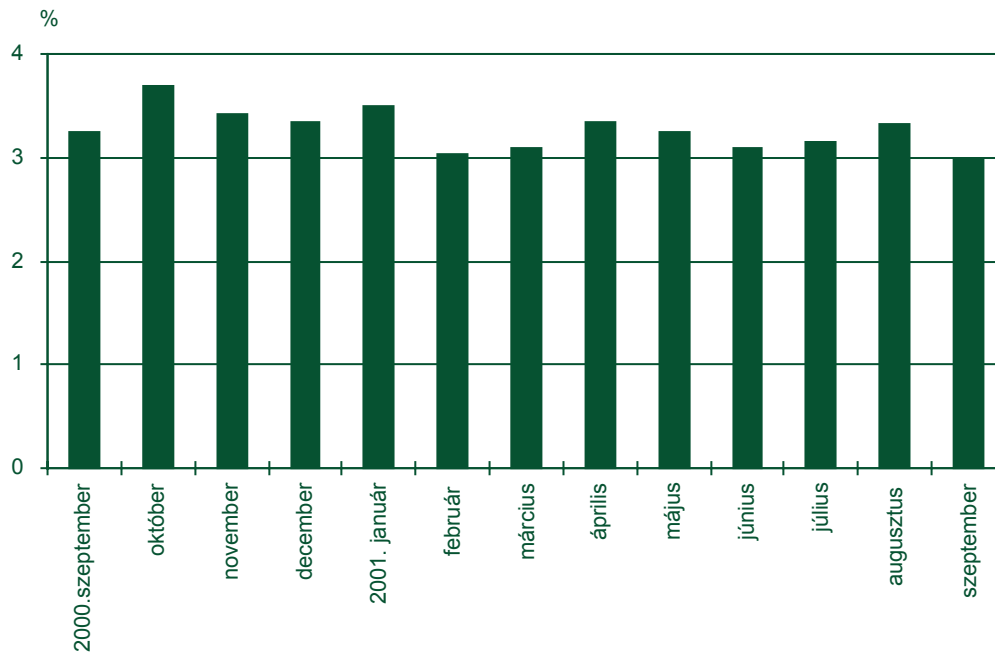
**Az egyes hiteltípusok részaránya
az összes lakossági fogyasztási és egyéb hitelen belül**

százalék

	2001				
	máj.	jún.	júl.	aug.	szept.
Fogyasztási és egyéb hitelek					
Folyószámla hitel	52,20	52,70	53,61	54,95	52,23
Személyi hitel	12,58	12,93	12,50	12,13	16,08
Lombard hitel	3,00	3,44	2,19	1,61	1,99
Áruvásárlási hitel	5,63	5,46	7,00	6,46	6,38
Gépkocsi-vásárlási hitel	7,99	7,79	7,13	6,15	5,89
Jelzálog hitel	17,78	16,74	16,06	16,69	16,37
Egyéb hitelek	0,82	0,92	1,51	2,01	1,06
Összesen	100,00	100,00	100,00	100,00	100,00

a) A táblázat csak a 3 hónapnál hosszabb lejáratú hitelek adatait tartalmazza.

A nem pénzügyi vállalatok éven belüli lejáratú forinthitel és -betét átlagkamatlábainak különbsége



Rövid lejáratú bankműveletek átlagkamatlábai

