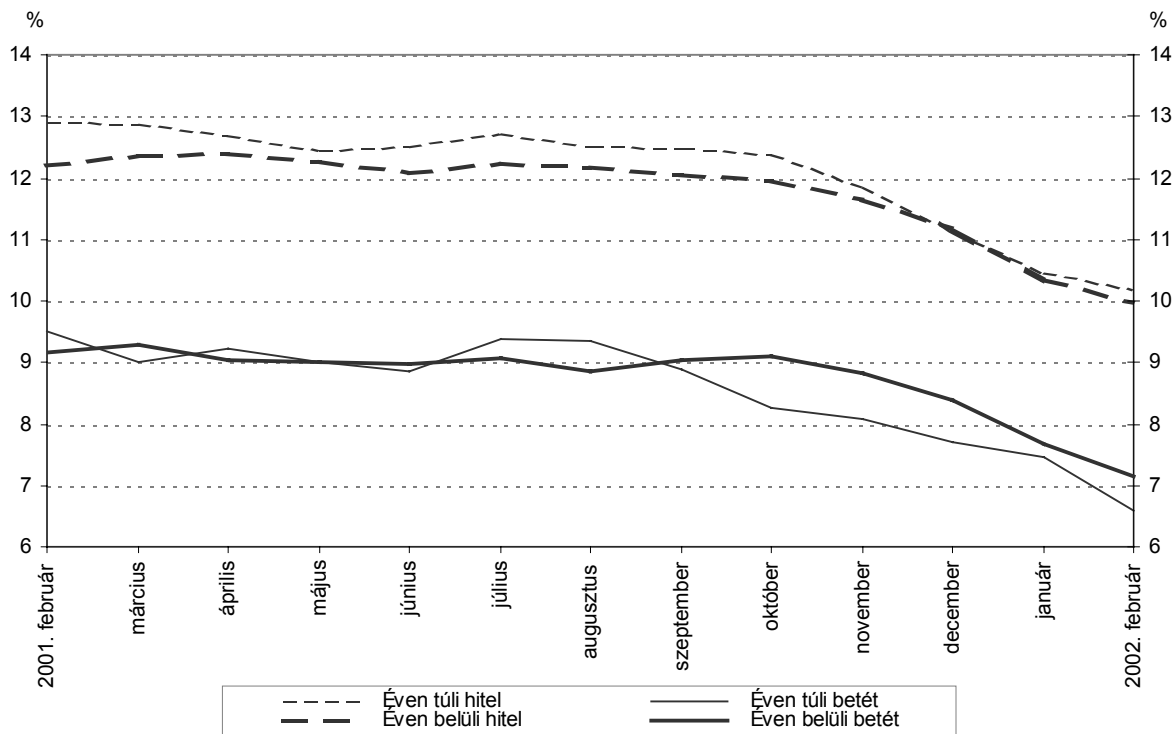


## A nem pénzügyi vállalati, a háztartási és a bankközi forintkamatok 2002 februárjában

Jelen közleményünkötől kezdődően 2001. májusig visszavezetve a háztartási szektor adatai egységesen összevontan tartalmazzák az egyéni vállalkozók hitel- és betét kamatlábait is. 2002. januártól kezdődően a teljes háztartási szektorra - lakosságra és egyéni vállalkozókra - vonatkozóan minden hitelfajtára és lejáratra közöljük a teljes hiteldíj mutatót<sup>1</sup>. A közlemény változásairól részletes tájékoztatást tartalmaz az 1. sz. melléklet.

2002 februárjában a nem pénzügyi vállalati hitelek és betétek átlagkamatlábainak<sup>2</sup> csökkenő tendenciája tovább folytatódott. A háztartások betéteinek és piaci feltételű ingatlanhiteleinek kamatlábai mérséklődtek, míg a fogyasztási és egyéb hitelek kamatlába és teljes hiteldíj mutatója emelkedett januárhoz viszonyítva. A bankközi hitelek átlagkamatlábai minden lejárat esetén csökkentek, legnagyobb mértékben a hathónapos hitelek átlagkamatlába módosult.

A nem pénzügyi vállalati hitelek és betétek átlagkamatlába



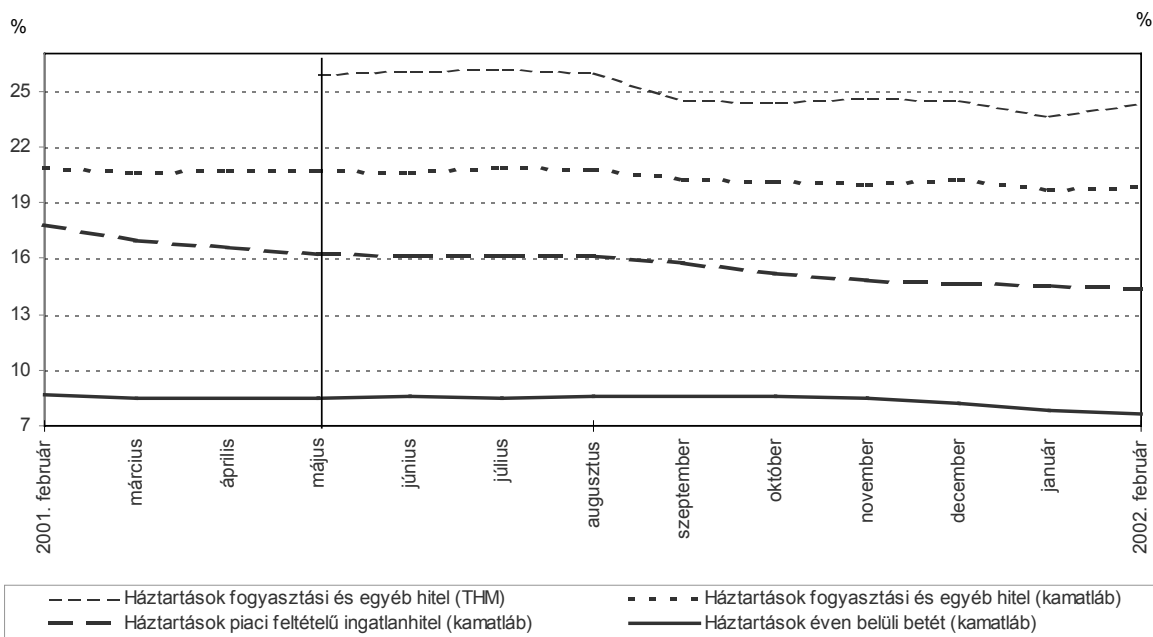
<sup>1</sup> 2001. májustól 2001. decemberig csak a 3 hónapnál hosszabb lejáratú lakossági fogyasztási és egyéb hitelek esetében állt rendelkezésre a teljes hiteldíj mutató.

<sup>2</sup> Az átlagkamatok és az átlagos THM-ek számítása az egyes szektoroknál adott havi betételhelyezéssel ill. hitelnyújtással súlyozva történik. A kamatlábak nem tartalmazzák a mellékköltségeket ( pl. jutalékot).

A **nem pénzügyi vállalatoknak** piaci feltételek mellett éven belüli lejáratra nyújtott **hitelek** átlagkamatlába nagyobb részben kamatváltozás miatt 37 bázisponttal 10,35%-ról 9,98%-ra, az éven túli hitelek átlagkamatlába alapvetően az összetétel megváltozása következtében 29 bázisponttal 10,48%-ról 10,19%-ra csökkent. Az éven belüli **betétek** átlagkamata 55 bázisponttal 7,69%-ról 7,14%-ra, az éven túli betéteké pedig 86 bázisponttal 7,45%-ról 6,59%-ra csökkent, mindkét esetben kamatváltozás miatt. A nem pénzügyi vállalatok hitelei és betétei között jelentősebb súllyal szereplő éven belüli lejáratok esetén az átlagkamatlábak közötti különbség 2,66 százalékponttól 2,84 százalékpontra módosult 2002. januárhoz képest.

A **háztartási szektor**<sup>3</sup> piaci feltételű ingatlanhiteleinek átlagos kamata 2002. februárban kamatlábváltozás miatt a januári 14,57%-os értékről 14,36%-ra mérséklődött, a teljes hiteldíj mutatója februárban 15,26%-ot tett ki a januári 15,60%-os érték helyett. A fogyasztási és egyéb hitelek átlagkamatlába 19,67%-ról 19,84%-ra változott a kamatláb változása miatt. A fogyasztási és egyéb hitelek THM-je februárban a januári 23,67%-ról 24,31%-ra módosult. A háztartások látra szóló **betéteinek** átlagkamatlába 44 bázisponttal 2,82%-ról 2,38%-ra csökkent az összetétel változása miatt. Az éven belüli lejáratra lekötött betétek átlagkamata 2002. februárban 23 bázisponttal 7,84%-ról 7,61%-ra, az éven túli lejáratra lekötött betétek átlagkamatlába pedig 59 bázisponttal 8,24%-ról 7,65%-ra csökkent kamatváltozás miatt az előző hónaphoz viszonyítva.

A háztartási szektor hiteleinek és betéteinek átlagkamatlába és átlagos THM-je<sup>a) b)</sup>

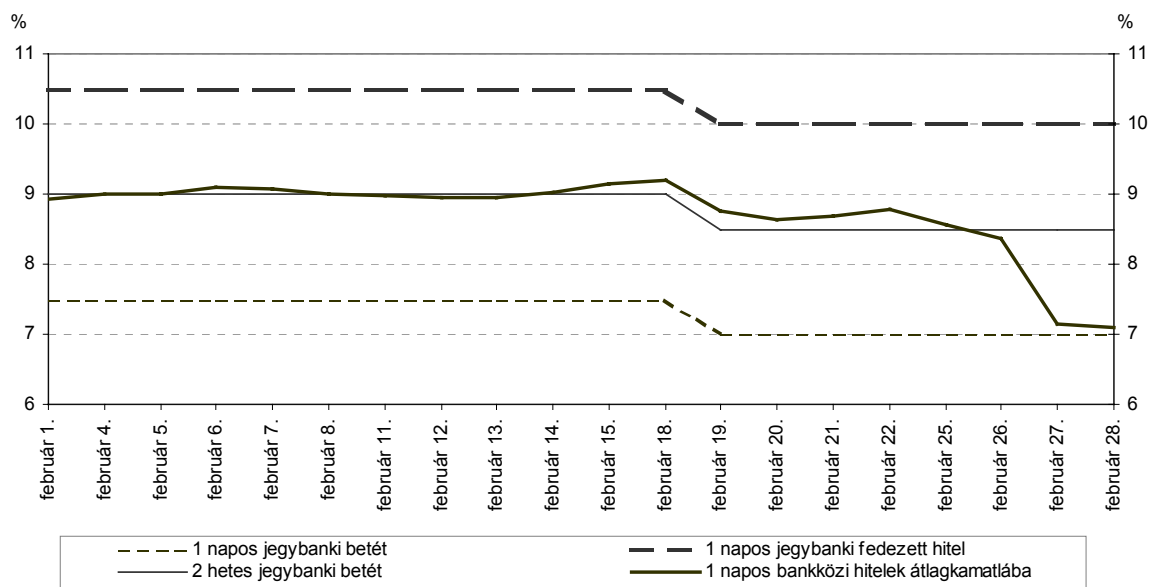


a) A háztartások fogyasztási és egyéb hiteleinek THM-je 2001. decemberig csak a 3 hónapon túli lejáratú lakossági hitelek adatait tartalmazza.

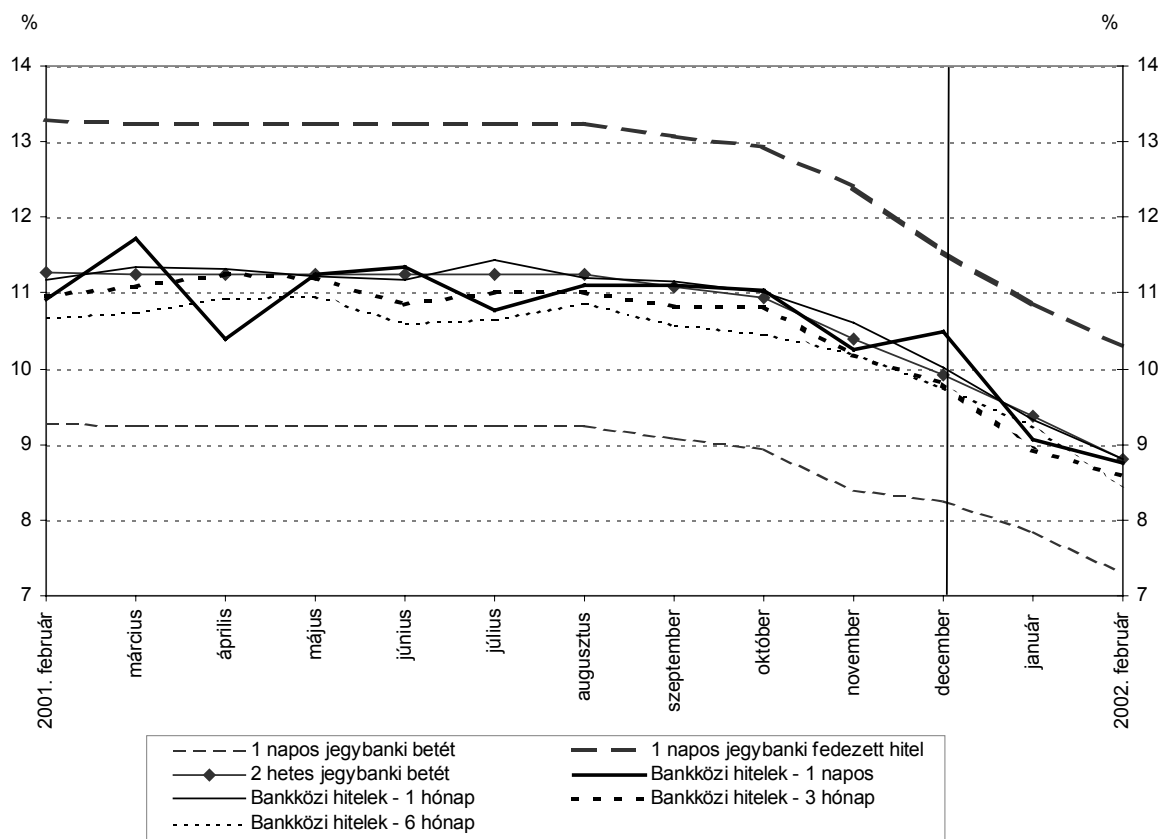
b) A háztartások hitel- és betétkamatai 2001. májustól az egyéni vállalkozók adatait is tartalmazzák.

<sup>3</sup> 2001. májustól a háztartási szektor hiteleinek és betéteinek kamatlábai tartalmazzák az egyéni vállalkozók adatait is. A teljes hiteldíj mutató az egyéni vállalkozókra vonatkozóan azonban csak 2002. januártól áll rendelkezésre.

### A jegybanki és a bankközi forintpiac átlagkamatlábai 2002. februárban



### A jegybanki és a bankközi forintpiac átlagkamatlábai<sup>a)</sup>



a) A kamatfolyosó 2001. december 11-étől 300 bázispontra szűkölt.

A **bankközi forintpiacon** 2002. februárban a forgalom 1280,2 milliárd forint volt, ami 233,6 milliárd forinttal maradt el az előző havi értéktől. Az egynapos bankközi ügyletek átlagkamatlábának mozgása februárban kiegyensúlyozott volt. Februárban az egynapos bankközi hitelek átlagkamatlába 31 bázisponttal 9,07%-ról 8,76%-ra, az 1 hónapra nyújtott hiteleké 52 bázisponttal 9,32%-ról 8,80%-ra csökkent 2002 januárjához képest. A 3 hónapos futamidejű bankközi hitelek kamata 34 bázisponttal 8,93%-ról 8,59%-ra mérséklődött az előző hónaphoz viszonyítva. A 6 hónapos hitelek átlagkamata 85 bázisponttal a 2002. januári 9,26%-ról februárban 8,41%-ra csökkent.

A hónap egyes napjaira vonatkozó bankközi kamatok külön kérésre hozzáférhetők az MNB Kommunikációs önálló osztályán.

2002. április 2.

**MAGYAR NEMZETI BANK**  
STATISZTIKAI FŐOSZTÁLY

**Tájékoztató a nem pénzügyi vállalati, a háztartási és a bankközi forintkamatok 2002. februárjában című sajtóközlemény változásairól**

A 2002. februárról szóló közlemény a korábbi hónapokhoz képest megváltozott. A jelentősebb változtatások a következők voltak:

- ◆ Jelen közleményünktől kezdődően 2001. májusig visszavezetve a teljes háztartási szektorra vonatkozóan együttesen közöljük a lakossági és az egyéni vállalkozói hitelek és betétek átlagos kamatlábait. Egyidejűleg megszüntetjük a lakosság és az egyéni vállalkozók kamatadatainak külön publikálását.
- ◆ Az összes fogyasztási és egyéb hitel teljes hiteldíj mutatója 2001. májustól decemberig csak a 3 hónapon túli lejáratú lakossági fogyasztási hitelek adatait tartalmazza, az egyéni vállalkozókra vonatkozóan erre az időszakra nem áll rendelkezésre THM. 2002. januártól a teljes háztartási szektor fogyasztási és egyéb hitelei mellett a piaci feltételű ingatlanhiteleire is közöljük az átlagos THM-et, melynek számításánál a három hónapnál rövidebb futamidőre folyósított hitelek THM-jét is figyelembe vettük.
- ◆ A nem pénzügyi vállalatok éven belüli hiteleinek kamatlábai 2001. januártól 2001. decemberig tartalmazzák a leszámított váltók adatait is, így a leszámított váltók kamatait külön soron nem mutatjuk be. Adataik azonban nem számottevőek, így az idősor homogénnek tekinthető. 2002. januártól a leszámított váltók adatait a hitelintézetek a megfelelő lejáratú kategóriába sorolják be.

## 2. sz. melléklet

A nem pénzügyi vállalatokkal <sup>a)</sup> szembeni forinthitelek és forintbetétek  
átlagkamatlába <sup>b)</sup>

százalék

	2001											2002	
	febr.	márc.	ápr.	máj.	jún.	júl.	aug.	szept.	okt.	nov.	dec.	jan.	febr.
<b>Hitelek</b>													
Éven belüli hitel <sup>c)</sup>	12,19	12,36	12,37	12,27	12,08	12,22	12,17	12,04	11,95	11,66	11,18	10,35	9,98
Éven túli hitel	12,91	12,87	12,69	12,45	12,51	12,72	12,50	12,49	12,39	11,85	11,15	10,48	10,19
<b>Lekötött betétek</b>													
Éven belüli betét	9,16	9,28	9,04	9,02	8,98	9,08	8,85	9,05	9,09	8,81	8,40	7,69	7,14
Lekötési idő=<1 hónap	9,15	9,25	8,97	9,00	8,96	9,06	8,79	9,03	9,05	8,79	8,40	7,67	7,14
1 hónap<lekötési idő=<1 év	9,31	9,47	9,62	9,20	9,27	9,19	9,36	9,30	9,45	9,05	8,38	7,88	7,17
Éven túli betét	9,52	9,00	9,22	9,01	8,86	9,38	9,35	8,89	8,26	8,08	7,70	7,45	6,59
<b>Elszámolási betét</b>													
Minimum	1,00	1,00	1,00	1,00	1,00	1,00	1,00	0,80	1,00	0,50	0,50	0,50	0,10
Maximum	12,00	12,00	12,00	11,50	12,30	11,80	11,60	11,80	11,80	12,00	12,00	11,00	10,75

a) 2001. májustól nem tartalmazza az egyéni vállalkozók adatait. Az egyéni vállalkozókkal kötött ügyletek részaránya csekély, ezért az idősorok statisztikai szempontból homogénnek tekinthetők.

b) A bankok és a szakosított hitelintézetek tárgyhónapban, piaci feltételek mellett nem pénzügyi vállalatokkal kötött egyedi szerződéseinek adatai.

c) Az éven belüli hitelek adatai 2001. decemberig tartalmazzák a leszámított váltók kamatáit is.

## A háztartásokkal szembeni forinthitelek és forintbetétek átlagkamatlába

százalék

	2001											2002	
	febr.	márc.	ápr.	máj.	jún.	júl.	aug.	szept.	okt.	nov.	dec.	jan.	febr.
<b>Hitelek</b>													
Piaci feltételű ingatlanhitel <sup>a)</sup>	17,82	16,95	16,57	16,19	16,11	16,12	16,10	15,73	15,18	14,78	14,63	14,57	14,36
Fogyasztási és egyéb hitel <sup>b)</sup>	20,88	20,57	20,70	20,66	20,61	20,82	20,77	20,25	20,11	19,91	20,22	19,67	19,84
Éven belüli fogy. és egyéb hitel	20,88	20,70	20,93	20,52	20,50	20,66	20,69	19,74	19,53	19,26	19,65	18,81	19,22
Éven túli fogy. és egyéb hitel	20,89	20,37	20,42	20,89	20,81	21,06	20,91	21,13	21,15	21,11	21,42	21,74	20,94
<b>Betétek</b>													
Látra szóló betét	3,37	3,37	3,36	3,19	3,27	3,17	3,07	3,18	3,25	3,31	2,94	2,82	2,38
Éven belüli lekötés	8,66	8,52	8,53	8,51	8,54	8,53	8,62	8,59	8,58	8,44	8,17	7,84	7,61
Lekötési idő=<1 hónap	8,49	8,34	8,36	8,30	8,35	8,36	8,39	8,36	8,31	8,20	7,95	7,63	7,50
1 hónap<lekötési idő=<3 hónap	9,54	9,39	9,35	9,49	9,45	9,34	9,56	9,60	9,60	9,58	9,13	8,90	8,29
3 hónap<lekötési idő=<1 év	8,83	8,88	8,89	8,95	8,87	8,92	8,97	8,98	8,91	8,61	8,07	7,78	7,53
Éven túli lekötés	9,16	8,91	8,93	8,75	9,09	9,10	8,88	8,81	8,75	8,66	8,33	8,24	7,65

a) A lakáscélú (építési, ingatlanvásárlási, lakás-felújítási, lakásbővítési) és egyéb (Üdülő, garázs) építési - jelzálogterhelés vagy anélkül nyújtott - piaci feltételű hitelek.

b) Tartalmazza a folyószámla, személyi, lombard, áruvásárlási, gépkocsi-vásárlási, jelzálog- és egyéb hiteleket.

Háztartásokkal szembeni forinthitelek átlagkamatlába<sup>a)</sup> és átlagos THM-je<sup>b)</sup>

százalék

	2001								2002	
	máj.	jún.	júl.	aug.	szept.	okt.	nov.	dec.	jan.	febr.
<b>Folyószámla hitel</b>										
átlagkamatláb	20,12	20,09	20,33	20,27	18,98	19,07	18,97	18,90	18,16	18,78
átlagos teljes hiteldíj mutató	26,56	26,53	26,82	26,75	23,98	24,14	23,82	23,79	21,69	23,08
<b>Személyi hitel</b>										
átlagkamatláb	23,73	23,46	23,08	22,94	23,05	23,48	23,12	21,32	22,69	22,13
átlagos teljes hiteldíj mutató	29,12	29,66	28,72	28,62	28,83	29,29	28,09	26,72	27,76	28,03
<b>Lombard hitel</b>										
átlagkamatláb	17,81	17,31	18,03	16,68	17,22	17,63	16,11	16,74	15,87	15,35
átlagos teljes hiteldíj mutató	20,25	19,73	20,94	19,81	20,59	19,84	18,02	18,27	17,92	17,64
<b>Áruvásárlási hitel</b>										
átlagkamatláb	27,05	28,06	28,16	27,31	27,88	27,54	27,95	28,97	27,44	28,71
átlagos teljes hiteldíj mutató	33,45	34,61	35,15	33,88	33,90	34,25	34,54	35,14	35,73	35,68
<b>Gépkocsi-vásárlási hitel</b>										
átlagkamatláb	19,75	19,69	19,60	19,79	19,75	19,22	18,56	17,93	18,55	18,62
átlagos teljes hiteldíj mutató	22,40	22,40	22,28	22,47	22,39	20,84	20,31	18,54	20,29	20,78
<b>Jelzálog hitel</b>										
átlagkamatláb	18,64	18,72	18,59	18,68	18,61	18,60	18,44	18,59	18,64	18,51
átlagos teljes hiteldíj mutató	21,15	21,05	20,37	20,79	20,14	19,39	20,85	20,99	22,91	22,60
<b>Egyéb hitelek</b>										
átlagkamatláb <sup>c)</sup>	16,74	16,62	17,08	17,52	16,92	16,40	15,51	15,89	27,36	25,97
átlagos teljes hiteldíj mutató	22,55	22,79	23,54	20,11	21,50	22,83	24,19	21,22	32,21	31,20
<b>Összes fogyasztási és egyéb hitel</b>										
átlagkamatláb	20,44	20,43	20,67	20,55	19,90	19,87	19,78	19,88	19,67	19,84
átlagos teljes hiteldíj mutató	25,90	26,06	26,18	26,01	24,46	24,38	24,59	24,50	23,67	24,31
<b>Piaci feltételű ingatlanhitel</b>										
átlagkamatláb	..	..	..	..	..	..	..	..	14,57	14,36
átlagos teljes hiteldíj mutató	..	..	..	..	..	..	..	..	15,60	15,26

a) A fogyasztási és egyéb hitelek kamatlábai 2001. májustól 2001. decemberig a három hónapnál hosszabb lejáratú lakossági és egyéni vállalkozói hitelek kamatait tartalmazzák.

2002. januártól a fogyasztási és egyéb hitelek kamatai a teljes háztartási szektorra vonatkoznak,

és a három hónapnál rövidebb lejáratú hitelek kamatait is magukba foglalják.

b) 2001. május hónaptól 2001. decemberig csak a három hónapnál hosszabb lejáratú lakossági fogyasztási és egyéb hitelek esetében állt rendelkezésre a THM.

c) Az egyéb hitelek 2001-re és 2002-re vonatkozó átlagkamatlábainak nagymértékű eltérést a három hónapon belüli egyéb hitelek

(különösen a kézzizálog-hitelek) magas kamatlába indokolja. 2001. decemberig ugyanis az átlagkamatlábak nem tartalmazzák

a három hónapnál rövidebb lejáratú hitelek adatait.

A hónap során nyújtott háztartási fogyasztási és egyéb hitelek megoszlása az egyes hiteltípusok szerint<sup>a)</sup>

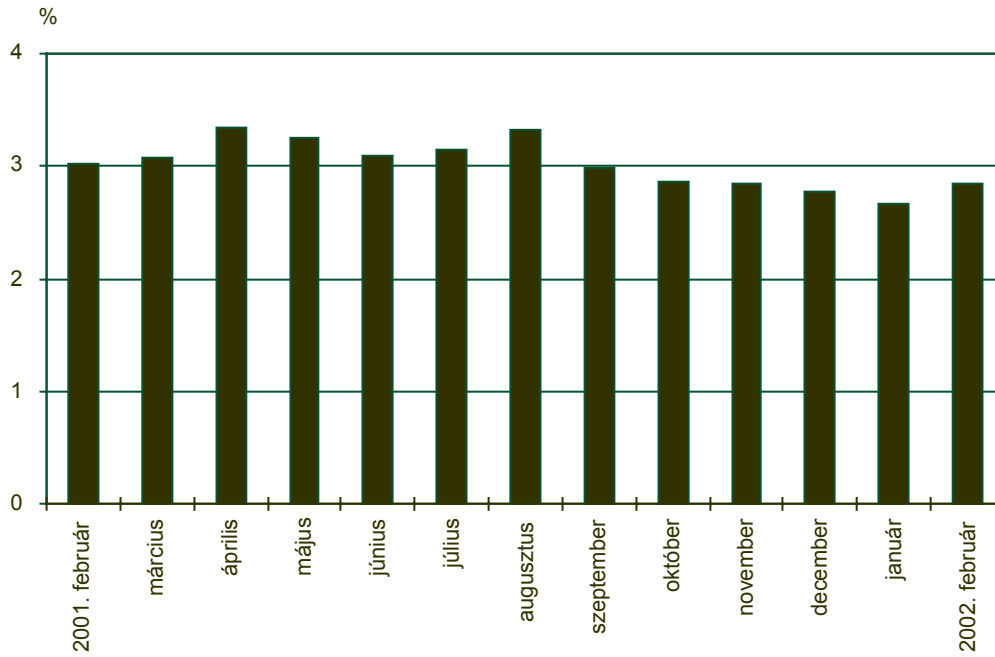
százalék

	2001								2002	
	máj.	jún.	júl.	aug.	szept.	okt.	nov.	dec.	jan.	febr.
<b>Fogyasztási és egyéb hitelek</b>										
Folyószámla hitel	51,29	51,94	52,92	54,55	53,67	54,67	52,48	52,45	67,01	64,56
Személyi hitel	11,89	12,18	11,84	11,53	12,04	10,47	11,17	11,50	7,00	8,36
Lombard hitel	2,87	3,25	2,09	1,70	1,98	2,15	2,00	1,84	1,36	1,63
Áruvásárlási hitel	5,22	5,07	6,55	6,07	6,18	6,35	7,84	9,41	6,81	4,15
Gépkocsi-vásárlási hitel	7,89	7,81	7,14	6,16	6,17	6,60	7,75	5,44	4,15	3,47
Jelzálog hitel	17,23	16,08	15,92	16,16	16,31	15,76	12,91	15,67	7,89	11,43
Egyéb hitelek	3,61	3,68	3,54	3,85	3,66	3,99	5,84	3,69	5,79	6,39
<b>Összesen</b>	100,00	100,00	100,00	100,00	100,00	100,00	100,00	100,00	100,00	100,00

a) A táblázat 2001. május hónaptól 2001. decemberig csak a háztartások három hónapnál hosszabb

lejáratú fogyasztási és egyéb hiteleinek megoszlását mutatja az egyes hiteltípusok szerint.

**A nem pénzügyi vállalatok éven belüli lejáratú forinthitel és -betét átlagkamatlábainak különbsége**



**Rövid lejáratú bankműveletek átlagkamatlábai**

