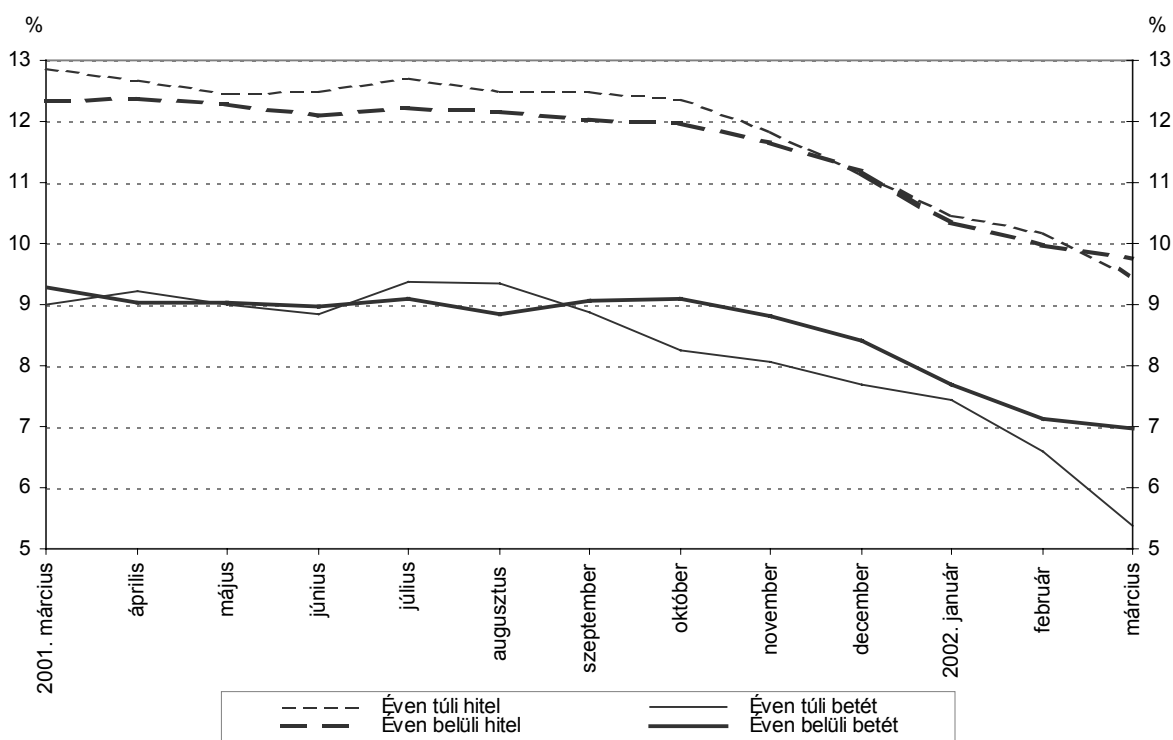


## A nem pénzügyi vállalati, a háztartási és a bankközi forintkamatok 2002 márciusában

2002 márciusában minden szektor esetében, minden konstrukcióban és futamidőben csökkentek a hitelek és betétek átlagkamatlábái<sup>1</sup>, valamint a hozzájuk kapcsolódó teljes hiteldíj mutató értékei.

A nem pénzügyi vállalati hitelek és betétek átlagkamatlába

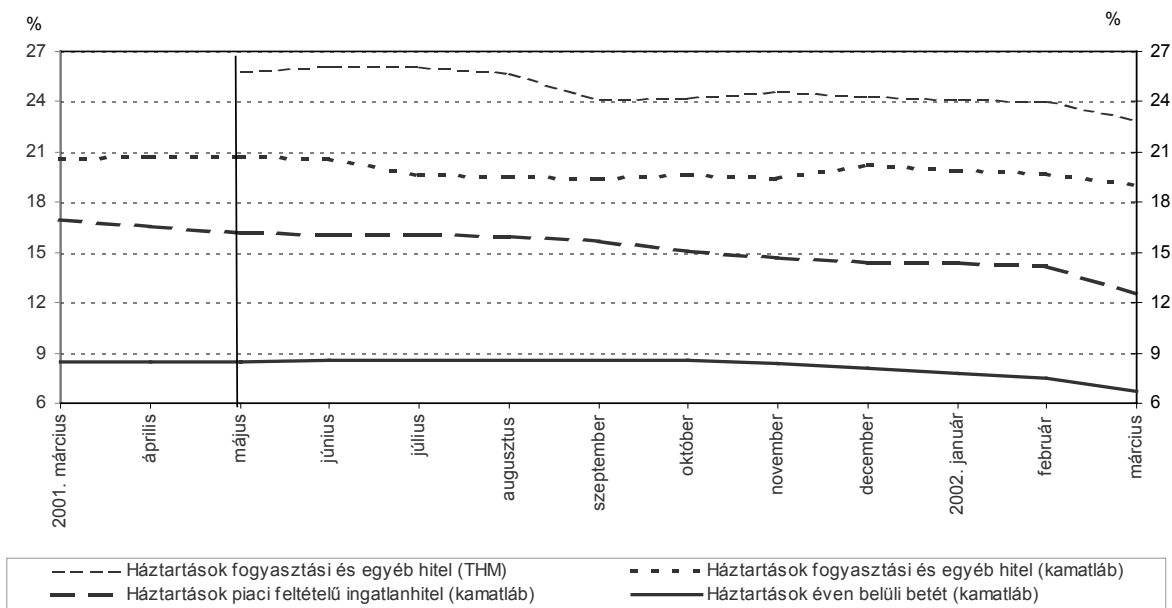


A **non-financial companies** piaci feltételek mellett éven belüli lejáratra nyújtott **loans** átlagkamatlába nagyobb részben kamatváltozás miatt 24 bázisponttal 9,98%-ról 9,74%-ra, az éven túli hitelek átlagkamatlába alapvetően az összetétel megváltozása következtében 71 bázisponttal 10,19%-ról 9,48%-ra csökkent. Az éven belüli **deposits** átlagkamata 16 bázisponttal 7,14%-ról 6,98%-ra, az éven túli betéteké pedig 121 bázisponttal 6,59%-ról 5,38%-ra csökkent, mindkét esetben kamatváltozás miatt. A non-financial companies hitelei és betétei között jelentősebb súllyal szereplő éven belüli lejáratok esetén az átlagkamatlábak közötti különbség 2,84 százalékpontból 2,76 százalékpontra módosult 2002. februárhoz képest.

<sup>1</sup> Az átlagkamatok és az átlagos THM-ek számítása az egyes szektoroknál adott havi betételhelyezéssel ill. hitelnyújtással súlyozva történik. A kamatlábak nem tartalmazzák a mellékköltségeket ( pl. jutalékot).

A háztartási szektor<sup>2</sup> piaci feltételű ingatlanhiteleinek átlagos kamata 2002. márciusában kamatlábváltozás miatt 163 bázisponttal a februári 14,17%-os értékről 12,54%-ra mérséklődött, a teljes hiteldíj mutatója 188 bázisponttal 15,41%-ról 13,53%-ra csökkent. A fogyasztási és egyéb hitelek átlagkamatlába 68 bázisponttal, 19,74%-ról 19,06%-ra csökkent a kamatláb változása miatt. A fogyasztási és egyéb hitelek THM-je márciusban 112 bázisponttal a februári 24,09 %-ról 22,97%-ra csökkent. A háztartások látra szóló betéteinek átlagkamatlába 22 bázisponttal 2,42%-ról 2,20%-ra csökkent a kamatláb változása miatt. Az éven belüli lejáratra lekötött betétek átlagkamata 2002. márciusban 84 bázisponttal 7,50%-ról 6,66%-ra, az éven túli lejáratra lekötött betétek átlagkamatlába pedig kamatlábváltozás miatt az előző hónaphoz viszonyítva 52 bázisponttal 7,66%-ról 7,14%-ra csökkent.

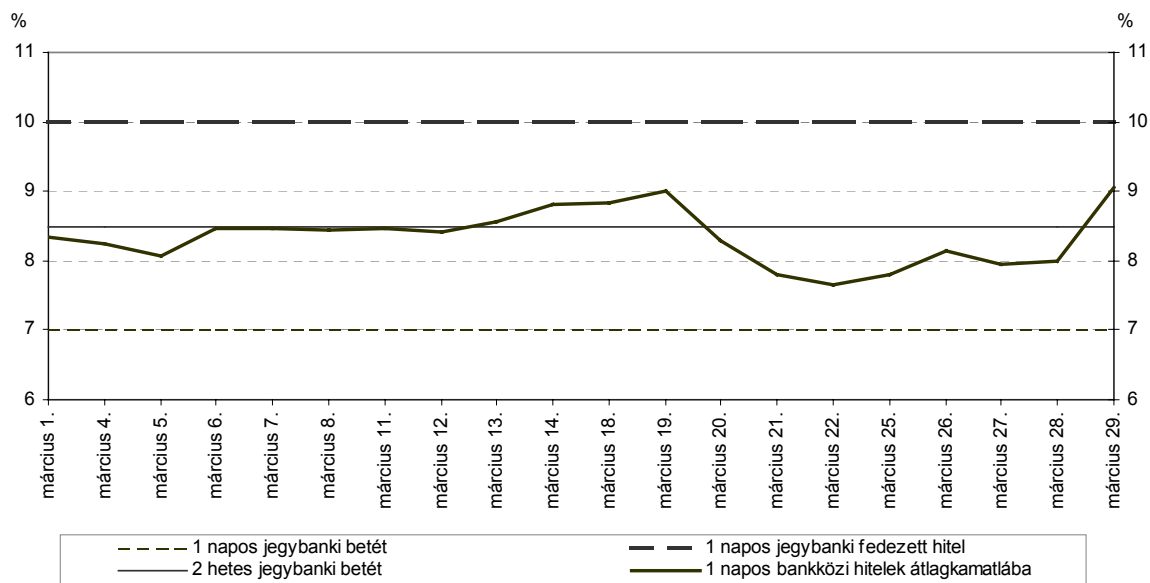
A háztartási szektor hiteleinek és betéteinek átlagkamatlába és átlagos THM-je<sup>a) b)</sup>



a) A háztartások fogyasztási és egyéb hiteleinek THM-je 2001. decemberig csak a 3 hónapon túli lejáratú lakossági hitelek adatait tartalmazza.

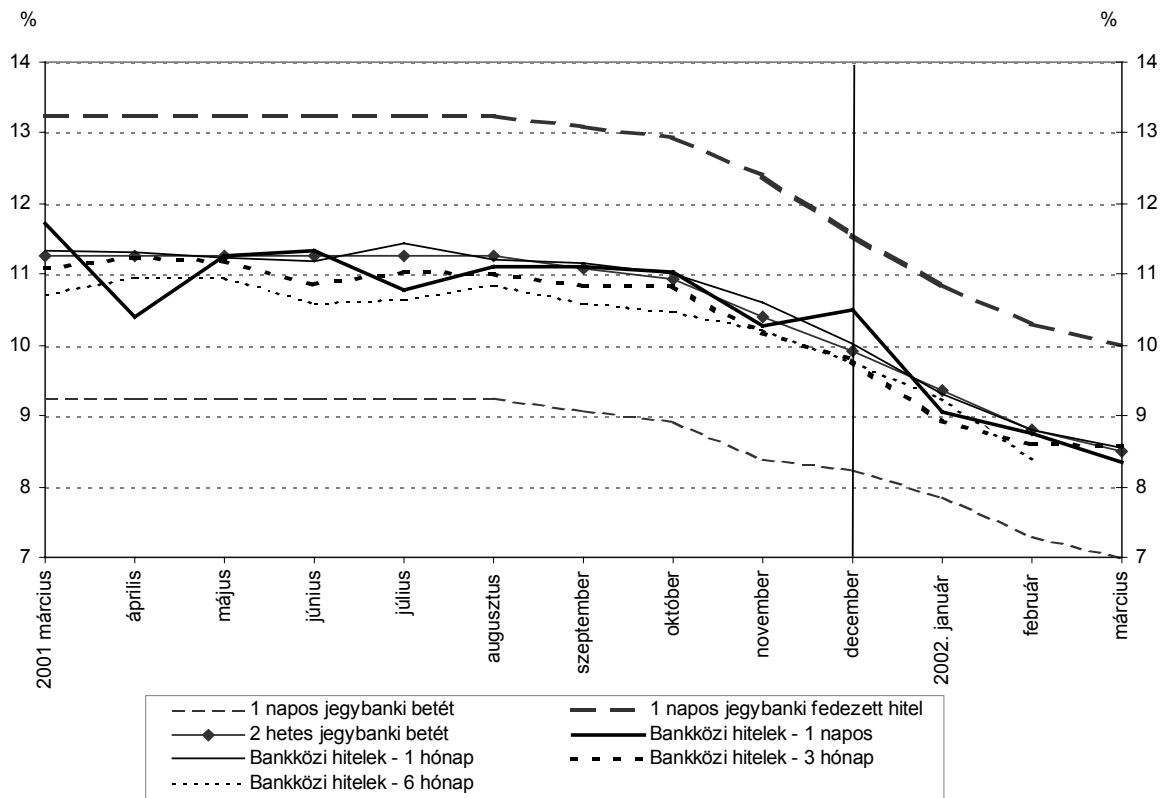
b) A háztartások hitel- és betétkamatai 2001. májustól az egyéni vállalkozók adatait is tartalmazzák.

A jegybanki és a bankközi forintpiac átlagkamatlábai 2002. márciusban



<sup>2</sup> 2001. májustól a háztartási szektor hiteleinek és betéteinek kamatlábai tartalmazzák az egyéni vállalkozók adatait is. A teljes hiteldíj mutató az egyéni vállalkozókra vonatkozóan azonban csak 2002. januártól áll rendelkezésre.

### A jegybanki és a bankközi forintpiac átlagkamatlábai<sup>a)</sup>



a) A kamatfolyosó 2001. december 11-étől 400-ról 300 bázispontra szűkült.

A **bankközi forintpiacon** 2002. márciusban a forgalom 1400,3 milliárd forint volt, ami 120,1 milliárd forinttal haladta meg az előző havi értéket. Az egynapos bankközi ügyletek átlagkamatlábának mozgása márciusban kiegyensúlyozott volt. Márciusban az egynapos bankközi hitelek átlagkamatlába 42 bázisponttal 8,76%-ról 8,34%-ra, az 1 hónapra nyújtott hiteleké 26 bázisponttal 8,80%-ról 8,54%-ra csökkent 2002 februárjához képest. A 3 hónapos futamidejű bankközi hitelek kamata 1 bázisponttal 8,59%-ról 8,58%-ra mérséklődött az előző hónapéhoz viszonyítva. Új 6 hónapos bankközi ügylet márciusban nem volt.

A hónap egyes napjaira vonatkozó bankközi kamatok külön kérésre hozzáférhetők az MNB Kommunikációs önálló osztályán.

Budapest, 2002. május 2.

**/MAGYAR NEMZETI BANK**  
STATISZTIKAI FŐOSZTÁLY

**A nem pénzügyi vállalatokkal <sup>a)</sup> szembeni forintbitek és forintbetétek  
átlagkamatlába <sup>b)</sup>**

százalék

	2001										2002		
	márc.	ápr.	máj.	jún.	júl.	aug.	szept.	okt.	nov.	dec.	jan.	febr.	márc.
<b>Hitelek</b>													
Éven belüli hitel <sup>c)</sup>	12.36	12.37	12.27	12.08	12.22	12.17	12.04	11.95	11.66	11.18	10.35	9.98	9.74
Éven túli hitel	12.87	12.69	12.45	12.51	12.72	12.50	12.49	12.39	11.85	11.15	10.48	10.19	9.48
<b>Lekötött betétek</b>													
Éven belüli betét	9.28	9.04	9.02	8.98	9.08	8.85	9.05	9.09	8.81	8.40	7.69	7.14	6.98
Lekötési idő=<1 hónap	9.25	8.97	9.00	8.96	9.06	8.79	9.03	9.05	8.79	8.40	7.67	7.14	6.97
1 hónap<lekötési idő=<1 év	9.47	9.62	9.20	9.27	9.19	9.36	9.30	9.45	9.05	8.38	7.88	7.17	7.02
Éven túli betét	9.00	9.22	9.01	8.86	9.38	9.35	8.89	8.26	8.08	7.70	7.45	6.59	5.38
<b>Elszámolási betét</b>													
Minimum	1.00	1.00	1.00	1.00	1.00	1.00	0.80	1.00	0.50	0.50	0.50	0.10	0.10
Maximum	12.00	12.00	11.50	12.30	11.80	11.60	11.80	11.80	12.00	12.00	11.00	10.75	10.75

a) 2001. májustól nem tartalmazza az egyéni vállalkozók adatait. Az egyéni vállalkozókkal kötött ügyletek részaránya csekély, ezért az idősorok statisztikai szempontból homogénnek tekinthetők.

b) A bankok és a szakosított hitelintézetek tárgyhónapban, piaci feltételek mellett nem pénzügyi vállalatokkal kötött egyedi szerződéseinek adatai.

c) Az éven belüli hitelek adatai 2001. decemberig tartalmazzák a leszámított váltók kamatlábaikat is.

**A háztartásokkal szembeni forintbitek és forintbetétek átlagkamatlába**

százalék

	2001										2002		
	márc.	ápr.	máj.	jún.	júl.	aug.	szept.	okt.	nov.	dec.	jan.	febr.	márc.
<b>Hitelek</b>													
<b>Piaci feltételű ingatlanhitel<sup>a)</sup></b>	<b>16.95</b>	<b>16.57</b>	<b>16.19</b>	<b>16.01</b>	<b>16.02</b>	<b>15.97</b>	<b>15.62</b>	<b>15.11</b>	<b>14.68</b>	<b>14.38</b>	<b>14.42</b>	<b>14.17</b>	<b>12.54</b>
<b>Fogyasztási és egyéb hitel<sup>b)</sup></b>	<b>20.57</b>	<b>20.70</b>	<b>20.66</b>	<b>20.61</b>	<b>19.64</b>	<b>19.49</b>	<b>19.38</b>	<b>19.61</b>	<b>19.38</b>	<b>20.15</b>	<b>19.92</b>	<b>19.74</b>	<b>19.06</b>
Éven belüli fogy. és egyéb hitel	20.70	20.93	20.52	20.50	18.80	18.82	18.55	18.74	18.30	19.54	19.09	19.07	18.31
Éven túli fogy. és egyéb hitel	20.37	20.42	20.89	20.81	20.87	20.53	20.76	21.15	21.24	21.43	21.72	20.94	20.76
<b>Betétek</b>													
<b>Látra szóló betét</b>	<b>3.37</b>	<b>3.36</b>	<b>3.19</b>	<b>3.27</b>	<b>3.20</b>	<b>3.05</b>	<b>3.16</b>	<b>3.21</b>	<b>3.26</b>	<b>2.92</b>	<b>2.75</b>	<b>2.42</b>	<b>2.20</b>
<b>Éven belüli lekötés</b>	<b>8.52</b>	<b>8.53</b>	<b>8.51</b>	<b>8.54</b>	<b>8.56</b>	<b>8.57</b>	<b>8.55</b>	<b>8.54</b>	<b>8.39</b>	<b>8.09</b>	<b>7.76</b>	<b>7.50</b>	<b>6.66</b>
Lekötési idő=<1 hónap	8.34	8.36	8.30	8.35	8.40	8.37	8.35	8.30	8.19	7.94	7.62	7.47	6.54
1 hónap< lekötési idő=<3 hónap	9.39	9.35	9.49	9.45	9.51	9.57	9.58	9.58	9.52	8.91	8.74	7.82	7.42
3 hónap< lekötési idő=<1 év	8.88	8.89	8.95	8.87	8.92	8.97	8.98	8.90	8.61	8.09	7.78	7.52	7.01
<b>Éven túli lekötés</b>	<b>8.91</b>	<b>8.93</b>	<b>8.75</b>	<b>9.09</b>	<b>9.11</b>	<b>8.89</b>	<b>8.77</b>	<b>8.73</b>	<b>8.68</b>	<b>8.30</b>	<b>8.24</b>	<b>7.66</b>	<b>7.14</b>

a) A lakáscélú (építési, ingatlanvásárlási, lakás-felújítási, lakásbővítési) és egyéb (üdülő, garázs) építési - jelzálogterhelés vagy anélkül nyújtott - piaci feltételű hitelek.

b) Tartalmazza a folyószámla, személyi, lombard, áruvásárlási, gépkocsi-vásárlási, jelzálog- és egyéb hiteleket.

Háztartásokkal szembeni forintheitek átlagkamatlába<sup>a)</sup> és átlagos THM-je<sup>b)</sup>

százalék

	2001								2002		
	máj.	jún.	júl.	aug.	szept.	okt.	nov.	dec.	jan.	febr.	márc.
<b>Folyószámla hitel</b>											
átlagkamatláb	20.12	20.10	20.34	20.27	18.98	19.07	18.95	18.90	18.60	18.83	17.95
átlagos teljes hitelidj mutató	26.58	26.53	26.82	26.75	23.98	24.14	23.82	23.79	22.41	23.03	21.27
<b>Személyi hitel</b>											
átlagkamatláb	23.73	23.46	22.74	20.60	20.86	23.66	23.12	22.89	22.50	22.12	22.08
átlagos teljes hitelidj mutató	29.12	29.66	29.16	25.91	26.23	29.78	28.24	27.81	27.67	28.32	28.04
<b>Lombard hitel</b>											
átlagkamatláb	17.82	17.31	18.04	16.67	17.22	17.64	16.09	16.72	15.85	15.31	14.98
átlagos teljes hitelidj mutató	20.22	19.73	20.94	19.81	20.59	19.84	18.02	18.17	17.87	17.58	17.38
<b>Áruvásárlási hitel</b>											
átlagkamatláb	27.05	28.06	28.15	27.31	27.90	27.54	27.95	28.97	27.44	28.71	28.02
átlagos teljes hitelidj mutató	33.45	34.61	35.15	33.88	33.90	34.25	34.54	35.14	35.73	35.68	35.39
<b>Gépkocsi-vásárlási hitel</b>											
átlagkamatláb	19.75	19.69	19.60	19.79	19.76	19.22	18.56	17.93	18.55	18.62	17.58
átlagos teljes hitelidj mutató	21.82	22.40	22.28	22.47	22.39	20.84	20.31	18.54	20.29	20.78	19.77
<b>Jelzálog hitel</b>											
átlagkamatláb	18.64	18.72	18.59	18.68	18.61	18.60	18.44	18.59	18.64	18.51	18.21
átlagos teljes hitelidj mutató	21.15	21.05	20.37	20.79	20.14	19.39	20.85	20.99	22.91	22.60	22.16
<b>Egyéb hitelek</b>											
átlagkamatláb <sup>c)</sup>	16.75	16.63	16.31	17.64	16.84	16.41	14.87	14.82	27.28	24.61	22.41
átlagos teljes hitelidj mutató	22.53	22.79	23.54	20.11	21.50	22.83	24.19	20.57	32.07	29.39	28.06
<b>Összes fogyasztási és egyéb hitel</b>											
átlagkamatláb	20.44	20.44	20.51	20.29	19.62	19.78	19.74	19.77	19.92	19.74	19.06
átlagos teljes hitelidj mutató	25.85	26.06	26.12	25.68	24.11	24.26	24.60	24.38	24.11	24.09	22.97
<b>Piaci feltételű ingatlanhitel</b>											
átlagkamatláb	..	..	..	..	..	..	..	..	14.42	14.17	12.54
átlagos teljes hitelidj mutató	..	..	..	..	..	..	..	..	15.72	15.41	13.53

a) A fogyasztási és egyéb hitelek kamatlábai 2001. májustól 2001. decemberig a három hónapnál hosszabb lejáratú lakossági és egyéni vállalkozói hitelek kamatait tartalmazzák.

2002. januártól a fogyasztási és egyéb hitelek kamatai a teljes háztartási szektorra vonatkoznak,

és a három hónapnál rövidebb lejáratú hitelek kamatait is magukba foglalják.

b) 2001. május hónaptól 2001. decemberig csak a három hónapnál hosszabb lejáratú lakossági fogyasztási és egyéb hitelek esetében állt rendelkezésre a THM.

c) Az egyéb hitelek 2001-re és 2002-re vonatkozó átlagkamatlábaiknak nagymértékű eltérést a három hónapon belüli egyéb hitelek (különösen a kézzizlog-hitelek) magas kamatlába indokolja. 2001. decemberig ugyanis az átlagkamatlábak nem tartalmazzák a három hónapnál rövidebb lejáratú hitelek adatait.

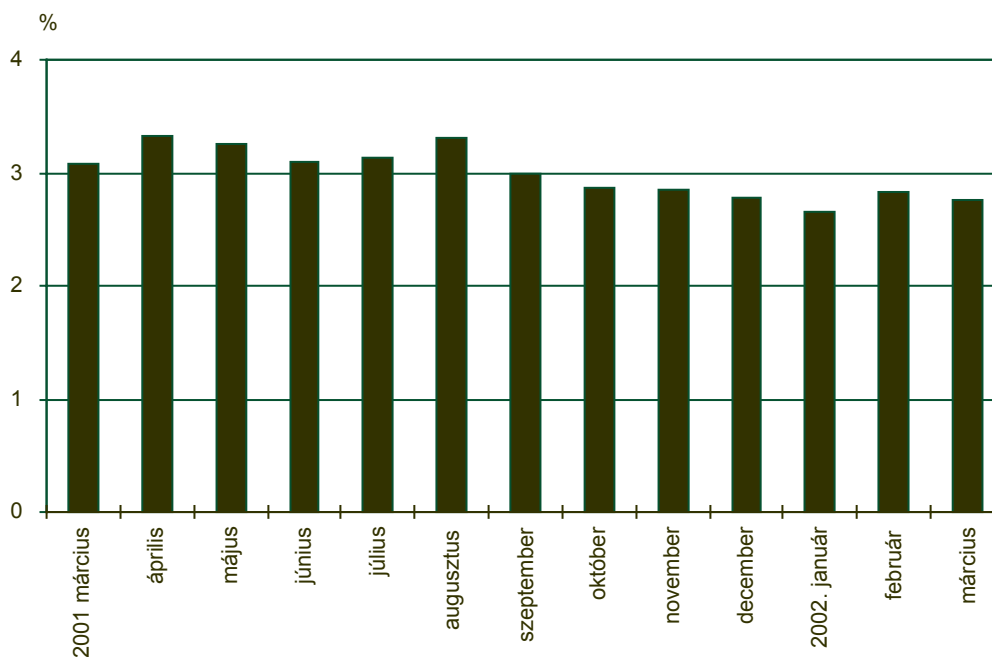
A hónap során nyújtott háztartási fogyasztási és egyéb hitelek megoszlása az egyes hiteltípusok szerint<sup>a)</sup>

százalék

	2001								2002		
	máj.	jún.	júl.	aug.	szept.	okt.	nov.	dec.	jan.	febr.	márc.
<b>Fogyasztási és egyéb hitelek</b>											
Folyószámla hitel	51.22	51.45	54.03	54.52	54.06	56.03	52.04	54.15	67.70	66.83	64.12
Személyi hitel	11.90	12.30	8.65	11.63	11.42	7.87	11.28	6.77	4.43	5.20	6.57
Lombard hitel	2.83	3.25	2.14	1.66	1.95	2.19	1.99	1.85	1.44	1.60	1.51
Áruvásárlási hitel	5.23	5.12	6.81	6.08	6.26	6.58	7.91	9.73	7.29	4.12	4.31
Gépkocsi-vásárlási hitel	7.90	7.89	7.42	6.18	6.23	6.84	7.83	5.63	4.44	3.45	3.57
Jelzálog hitel	17.26	16.25	16.53	16.20	16.30	16.33	13.03	16.20	8.44	11.33	10.12
Egyéb hitelek	3.66	3.75	4.42	3.72	3.80	4.16	5.92	5.67	6.27	7.46	9.81
<b>Összesen</b>	100.00	100.00	100.00	100.00	100.00	100.00	100.00	100.00	100.00	100.00	100.00

a) A táblázat 2001. május hónaptól 2001. decemberig csak a háztartások három hónapnál hosszabb lejáratú fogyasztási és egyéb hiteleinek megoszlását mutatja az egyes hiteltípusok szerint.

**A nem pénzügyi vállalatok éven belüli lejáratú forinthitel és -betét  
átlagkamatlábainak különbsége**



**Rövid lejáratú bankműveletek átlagkamatlábai**

