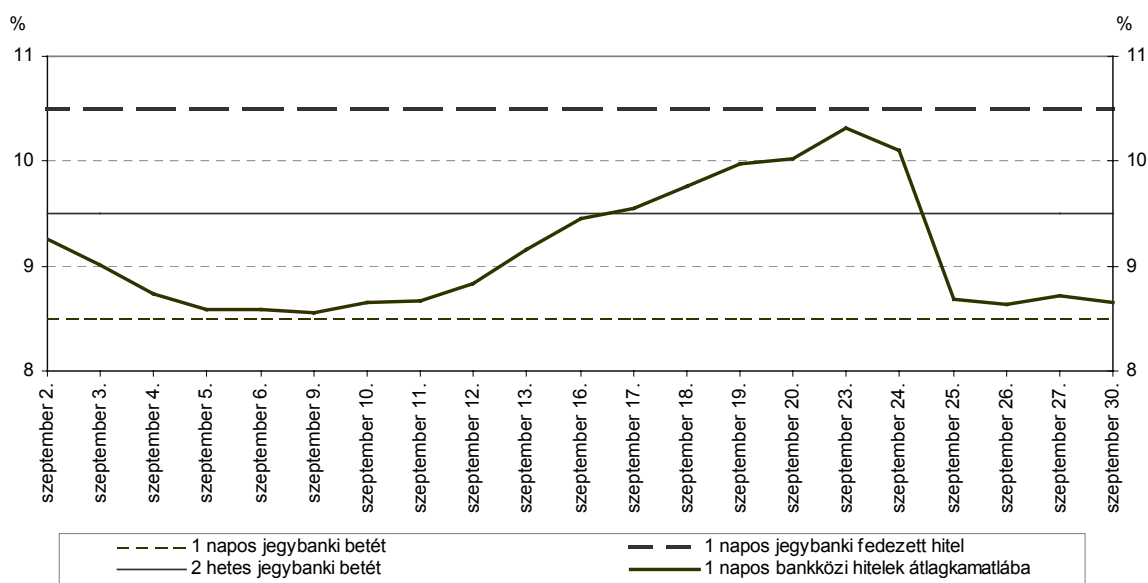


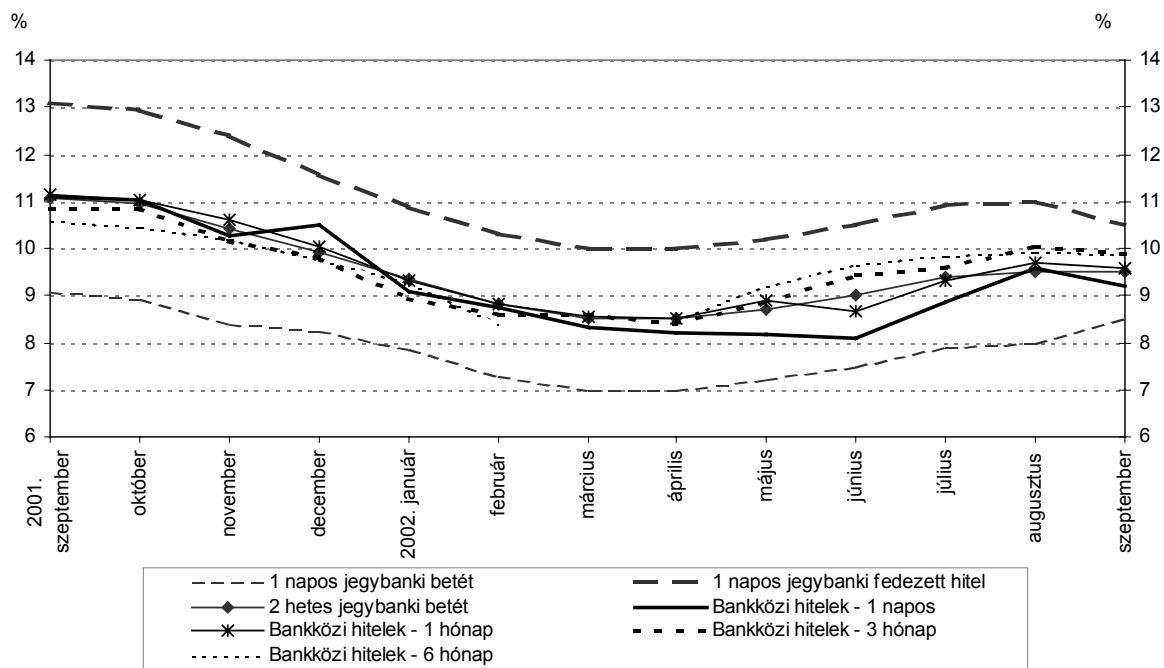
A bankközi, a nem pénzügyi vállalati és a háztartási forintkamatok 2002 szeptemberében

A bankközi forintügyletek kamatlába szeptemberben minden lejárat esetén mérséklődött. A nem pénzügyi vállalati betétek és hitelek kamatlábai az éven belüli lejárat esetén kismértékben emelkedtek, míg az éven túli lejáratoknál csökkentek. A háztartási szektor esetében a kamatlábak gyakorlatilag nem változtak, kivéve az éven belüli fogyasztási és egyéb hiteleket, melyek kamatlába mérséklődött.

A jegybanki és a bankközi forintpiac átlagkamatlábai 2002. szeptemberben



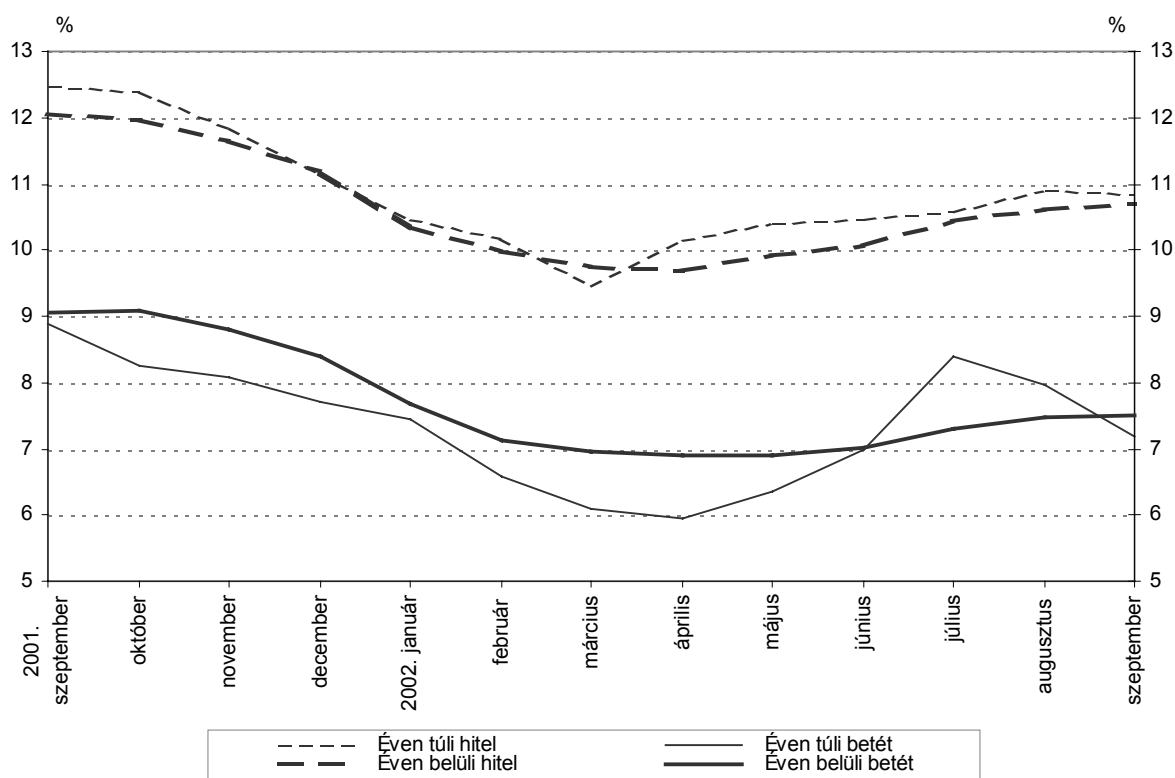
A jegybanki és a bankközi forintpiac átlagkamatlábai^{a)}



a) A kamatfolyosó 2002. szeptember 1-jétől 300-ról 200 bázispontra szűkölt.

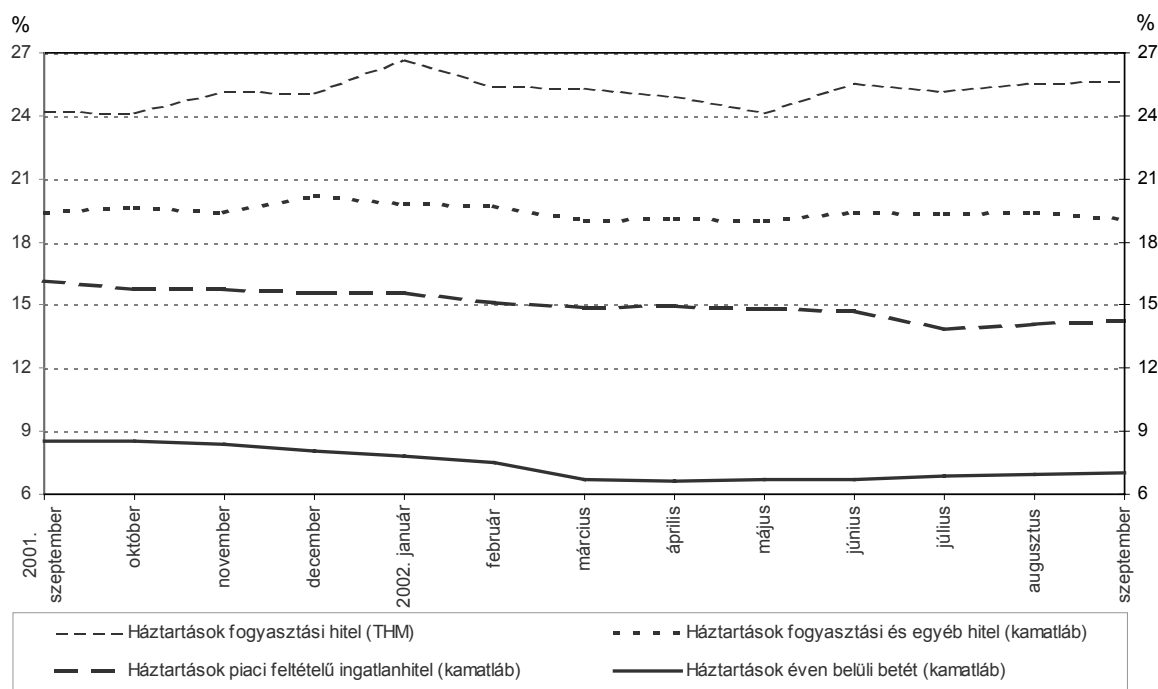
A **bankközi forintpiacon** 2002. szeptemberben a forgalom 1384,7 milliárd forint volt, ami 8,3 milliárd forinttal haladta meg az előző havi értéket. Az egynapos bankközi ügyletek átlagkamatlába szeptember első felében a kamatfolyosó alsó tartományában helyezkedett el, majd a hónap közepétől folyamatosan emelkedett, végül a hónap utolsó napjaiban újra a kamatfolyosó alsó határa közelében volt. A fedezetlen bankközi kihelyezések kamatlábai minden lejárat esetén mérséklődtek. Az egynapos bankközi hitelek átlagkamatlába augusztushoz viszonyítva 38 bázisponttal 9,58%-ról 9,20%-ra, az 1 hónapra nyújtott hiteleké 10 bázisponttal 9,68%-ról 9,58%-ra, a 3 hónapos futamidejű bankközi hitelek átlagkamatlába 15 bázisponttal 10,03%-ról 9,88%-ra, a 6 hónapos bankközi hitelek átlagkamatlába 1 bázisponttal 9,91%-ról 9,90%-ra változott.

A nem pénzügyi vállalati hitelek és betétek átlagkamatlába



A **non-pénzügyi vállalatok**nak piaci feltételek mellett éven belüli lejáratra nyújtott **hitelek** átlagkamatlába 9 bázisponttal 10,60%-ról 10,69%-ra, az éven túli hitelek átlagkamatlába 4 bázisponttal 10,90%-ról 10,86%-ra változott, mindkét esetben főként összetétel-változás miatt. Az éven belüli **betétek** átlagkamatlába szintén összetétel-változás miatt 3 bázisponttal 7,47%-ról 7,50%-ra módosult, az éven túli - csekély forgalmú és emiatt változékonny kamatlábú - betéteké pedig összetétel-változás következtében 77 bázisponttal 7,96%-ról 7,19%-ra csökkent. A non-pénzügyi vállalatok hitelei és betétei között jelentősebb súllyal szereplő éven belüli lejáratok esetén az átlagkamatlábak közötti különbség szeptemberben 3,13 százalékpontból 3,19 százalékpontra módosult az előző hónaphoz viszonyítva.

A háztartási szektor hiteleinek és betéeteinek átlagkamatlába és átlagos THM-je^{a) b)}



a) A háztartások fogyasztási hiteleinek THM-je 2001. decemberig csak a 3 hónapon túli lejáratú lakossági folyószámla nélküli fogyasztási hitelek adatait tartalmazza. 2002. januártól a háztartási szektor folyószámla nélküli fogyasztási hiteleinek THM-jét mutatja a grafikon.

b) A piaci feltételű ingatlanhitelek nem tartalmazzák az állami támogatással nyújtott hiteleket.

A **háztartási szektor** piaci feltételű ingatlanhiteleinek¹ átlagos kamatlába 2002. szeptemberben 13 bázisponttal az augusztusi 14,09%-ról 14,22%-ra változott. A fogyasztási és az egyéb hitelek átlagkamatlába összetétel-változás miatt 31 bázisponttal 19,41%-ról 19,10%-ra módosult. A folyószámla nélküli fogyasztási² hitelek átlagkamatlába szeptemberben az augusztusi 20,35%-ról 20,37%-ra, átlagos THM-je pedig 11 bázisponttal 25,58%-ról 25,69%-ra változott. Augusztusban a háztartások látra szóló **betéeteinek** átlagkamatlábai az előző hónaphoz viszonyítva nem változott, 2,44%-ot tett ki, az éven belüli lejáratra lekötött betétek átlagkamatlába 9 bázisponttal 6,93%-ról 7,02%-ra, az éven túli lejáratra lekötött betétek átlagkamatlába pedig 22 bázisponttal 7,07%-ról 7,29%-ra nőtt.

A hónap egyes napjaira vonatkozó bankközi kamatok külön kérésre hozzáférhetők az MNB Kommunikációs önálló osztályán.

Budapest, 2002. november 4.

MAGYAR NEMZETI BANK
STATISZTIKAI FŐOSZTÁLY

¹ A piaci feltételű ingatlanhitelek nem tartalmazzák az állami támogatással nyújtott hiteleket.

² Ezek a következők: a személyi, lombard, áruvásárlási, gépkocsi-vásárlási és nem lakáscélú jelzáloghitelek.

1. sz. melléklet

A nem pénzügyi vállalatoknak nyújtott forinthitelek és az általuk elhelyezett forintbetétek átlagkamatlába^{a)}

százalék

	2001				2002								
	szept.	okt.	nov.	dec.	jan.	febr.	márc.	ápr.	máj.	jún.	júl.	aug.	szept.
Hitelek													
Éven belüli hitel ^{b)}	12,04	11,95	11,66	11,18	10,35	9,98	9,76	9,68	9,93	10,06	10,45	10,60	10,69
Éven túli hitel	12,49	12,39	11,85	11,15	10,48	10,19	9,45	10,16	10,41	10,48	10,58	10,90	10,86
Lekötött betétek													
Éven belüli betét	9,05	9,09	8,81	8,40	7,69	7,14	6,96	6,90	6,89	7,01	7,30	7,47	7,50
Lekötési idő=<1 hónap	9,03	9,05	8,79	8,40	7,67	7,14	6,96	6,88	6,85	6,99	7,29	7,45	7,48
1 hónap-<lekötési idő=<1 év	9,30	9,45	9,05	8,38	7,88	7,17	7,00	7,13	7,22	7,30	7,42	7,60	7,76
Éven túli betét	8,89	8,26	8,08	7,70	7,45	6,59	6,08	5,95	6,35	6,99	8,41	7,96	7,19
Elszámolási betét													
Minimum	0,80	1,00	0,50	0,50	0,50	0,10	0,10	0,08	0,08	0,08	0,08	0,08	0,08
Maximum	11,80	11,80	12,00	12,00	11,00	10,75	10,75	10,75	10,75	10,75	11,63	9,99	9,84

a) A bankok és a szakosított hitelintézetek az adott hónapban, piaci feltételek mellett nem pénzügyi vállalatokkal kötött egyedi szerződéseinek adatai.

b) A leszámított váltók kamatlábai 2001. decemberig az éven belüli hitelek adatai között szerepelnek, utána pedig a megfelelő lejáratú kategóriák tartalmazzák.

A nem pénzügyi vállalatoknak nyújtott forinthitelek és az általuk elhelyezett forintbetétek havi forgalma^{a)}

milliárd forint

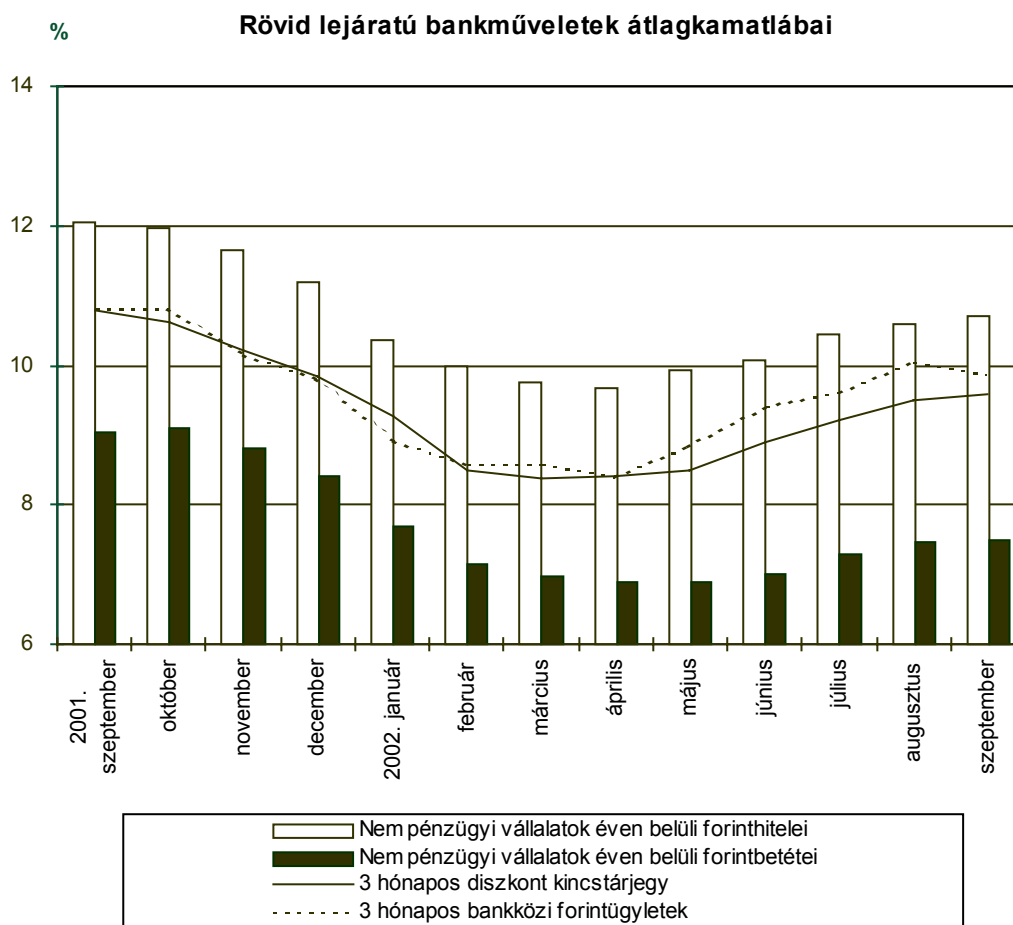
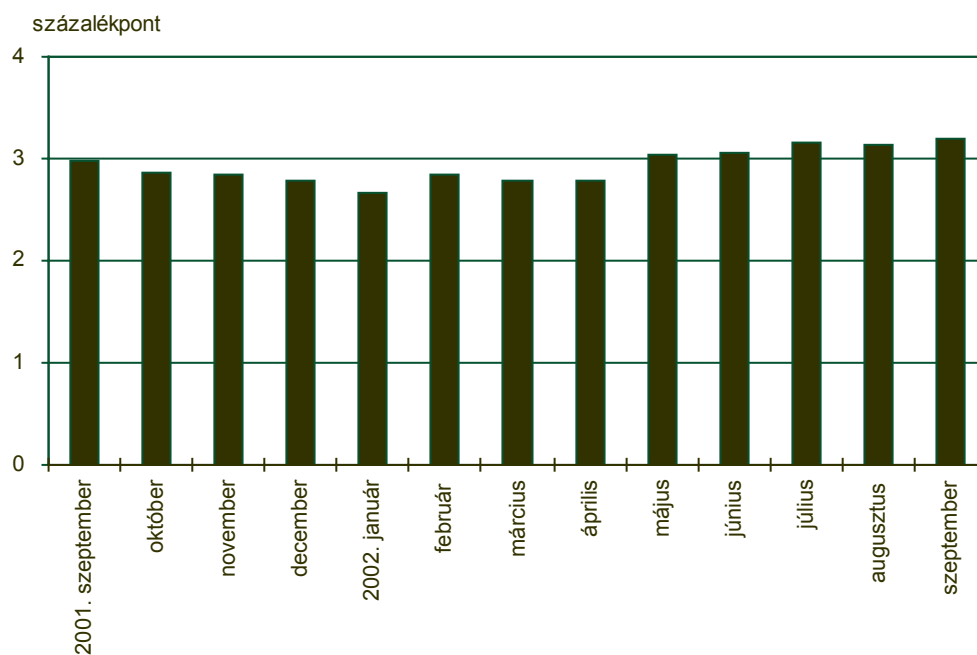
	2001				2002								
	szept.	okt.	nov.	dec.	jan.	febr.	márc.	ápr.	máj.	jún.	júl.	aug.	szept.
Hitelek^{c)}													
Éven belüli hitel ^{b)}	426,2	543,5	472,0	518,4	130,9	113,5	142,5	161,0	147,9	150,9	169,8	123,9	119,3
Éven túli hitel	241,1	289,4	292,2	357,3	57,8	32,3	43,5	51,7	45,8	54,0	45,5	34,7	45,8
Lekötött betétek													
Éven belüli betét	880,3	1.225,7	1.149,5	932,2	1.020,5	1.011,3	1.085,7	937,5	1.093,5	1.139,3	1.291,3	1.252,6	1.265,8
Lekötési idő=<1 hónap	811,5	1.094,0	1.067,2	836,8	917,7	950,4	944,5	851,0	973,0	1.076,6	1.189,4	1.149,4	1.186,8
1 hónap-<lekötési idő=<1 év	68,8	131,7	82,2	95,4	102,8	60,9	141,2	86,5	120,5	62,6	101,8	103,2	79,0
Éven túli betét	0,8	1,1	1,3	1,7	1,5	1,2	0,9	0,8	0,6	0,8	1,9	1,0	1,4

a) A bankok és a szakosított hitelintézetek az adott hónapban, piaci feltételek mellett nem pénzügyi vállalatokkal kötött egyedi szerződéseinek adatai.

b) A leszámított váltók kamatlábai 2001. decemberig az éven belüli hitelek adatai között szerepelnek, utána pedig a megfelelő lejáratú kategóriák tartalmazzák.

c) 2002. januártól a forgalmi adatok nem tartalmazzák az átírázott szerződéseket.

A nem pénzügyi vállalatok éven belüli lejáratú forinthitel és -betét átlagkamatlábainak különbsége



3. sz. melléklet

A háztartásoknak nyújtott forinthitel és az általuk elhelyezett forintbetétek átlagkamatlába^{a)}

százalék

	2001				2002								
	szept.	okt.	nov.	dec.	jan.	febr.	márc.	ápr.	máj.	jún.	júl.	aug.	szept.
Hitelek													
Piaci feltételű ingatlanhitel ^{b)}	16,12	15,76	15,76	15,62	15,56	15,15	14,91	14,93	14,81	14,72	13,82	14,09	14,22
Fogyasztási és egyéb hitelek ^{c)}	19,38	19,61	19,38	20,15	19,82	19,71	18,97	19,09	18,99	19,36	19,31	19,41	19,10
Éven belüli fogy. és egyéb hitel	18,55	18,74	18,30	19,54	18,98	19,05	18,21	18,24	18,35	18,87	18,82	19,02	18,51
Éven túli fogy. és egyéb hitel	20,76	21,15	21,24	21,43	21,68	20,93	20,73	20,61	20,29	20,28	20,27	20,27	20,44
Betétek													
Látra szóló betét	3,16	3,21	3,26	2,92	2,79	2,46	2,24	2,17	2,19	2,22	2,45	2,45	2,44
Éven belüli lekötés	8,55	8,54	8,39	8,09	7,80	7,54	6,69	6,67	6,68	6,74	6,91	6,93	7,02
Lekötési idő=<1 hónap	8,35	8,30	8,19	7,94	7,67	7,51	6,58	6,61	6,63	6,69	6,84	6,86	6,92
1 hónap< lekötési idő=<3 hónap	9,58	9,58	9,52	8,91	8,74	7,81	7,41	7,10	7,04	7,13	7,38	7,37	7,86
3 hónap< lekötési idő=<1 év	8,98	8,90	8,61	8,09	7,78	7,52	7,01	6,83	6,84	6,85	7,00	7,12	7,24
Éven túli lekötés	8,77	8,73	8,68	8,30	8,24	7,66	7,14	7,02	7,01	7,14	7,08	7,07	7,29

a) A bankok és a szakosított hitelintézetek az adott hónapban, piaci feltételek mellett a háztartásokkal kötött egyedi szerződéseinek adatai.

b) A lakáscélú (építési, ingatlanvásárlási, lakás-felújítási, lakásbővítési) és egyéb (üdülő, garázs) építési - jelzálogterhelés vagy anélkül nyújtott - piaci feltételű hitelek, azaz nem tartalmazzák az állami támogatás mellett nyújtott hiteleket.

c) Tartalmazza a folyószámla, személyi, lombard, áruvásárlási, gépkocsi-vásárlási, nem lakáscélú jelzálog- és egyéb hiteleket.

A háztartásoknak nyújtott forinthitel és az általuk elhelyezett forintbetétek havi forgalma^{a)}

milliárd forint

	2001				2002								
	szept.	okt.	nov.	dec.	jan.	febr.	márc.	ápr.	máj.	jún.	júl.	aug.	szept.
Hitelek													
Piaci feltételű ingatlanhitel ^{b)}	7,1	7,7	4,0	4,0	2,8	3,2	3,9	3,7	3,0	3,3	3,4	3,1	2,6
Fogyasztási és egyéb hitelek ^{c)}	65,3	77,8	72,8	80,6	66,0	69,3	70,3	78,0	76,6	74,3	84,7	74,5	76,8
Éven belüli fogy. és egyéb hitel	40,6	49,8	46,0	54,7	45,4	44,9	49,0	49,9	51,4	48,5	56,2	51,5	53,3
Éven túli fogy. és egyéb hitel	24,7	28,0	26,8	25,8	20,6	24,4	21,3	28,0	25,2	25,7	28,5	23,0	23,6
Betétek													
Látra szóló betét	566,0	705,4	602,5	640,4	532,1	467,5	498,0	494,6	517,7	497,4	527,3	525,6	461,3
Éven belüli lekötés	717,6	764,8	773,8	838,9	869,1	825,7	820,7	850,4	866,3	885,3	923,7	918,2	958,1
Lekötési idő=<1 hónap	579,2	598,4	627,5	663,3	702,4	708,2	692,9	721,4	740,5	752,4	780,7	779,1	804,8
1 hónap< lekötési idő=<3 hónap	99,6	122,7	98,7	114,7	99,2	74,9	87,9	79,7	70,8	85,8	96,3	94,7	107,0
3 hónap< lekötési idő=<1 év	38,8	43,7	47,6	60,9	67,4	42,6	39,9	49,3	55,0	47,1	46,7	44,3	46,3
Éven túli lekötés	6,1	8,3	8,8	20,4	13,7	10,6	9,0	10,2	9,9	11,5	8,6	8,8	5,2

a) A bankok és a szakosított hitelintézetek az adott hónapban, piaci feltételek mellett a háztartásokkal kötött egyedi szerződéseinek adatai.

b) A lakáscélú (építési, ingatlanvásárlási, lakás-felújítási, lakásbővítési) és egyéb (üdülő, garázs) építési - jelzálogterhelés vagy anélkül nyújtott - piaci feltételű hitelek, azaz nem tartalmazzák az állami támogatás mellett nyújtott hiteleket.

c) Tartalmazza a folyószámla, személyi, lombard, áruvásárlási, gépkocsi-vásárlási, nem lakáscélú jelzálog- és egyéb hiteleket.

Háztartásokkal szembeni forinthitelek átlagkamatlába^{a)} és átlagos THM-je^{b)}

százalék

	2001				2002											
	szept.	okt.	nov.	dec.	jan.	febr.	márc.	ápr.	máj.	jún.	júl.	aug.	szept.			
Folyószámla hitel																
átlagkamatláb	18,98	19,07	18,95	18,90	18,43	18,77	17,78	17,78	17,80	18,25	18,42	18,37	17,96			
átlagos teljes hitelidj mutató ¹⁾	23,98	24,14	23,82	23,79	22,24	22,96	21,07	21,28	21,07			
Személyi hitel																
átlagkamatláb	20,86	23,66	23,12	22,89	22,50	22,12	22,07	22,92	21,99	22,11	22,19	21,89	21,67			
átlagos teljes hitelidj mutató	26,23	29,78	28,24	27,81	27,67	28,31	28,03	27,70	27,63	27,83	26,47	27,60	27,82			
Lombard hitel																
átlagkamatláb	17,22	17,64	16,09	16,72	15,87	15,34	15,02	15,07	12,65	14,83	14,98	14,95	15,45			
átlagos teljes hitelidj mutató	20,59	19,84	18,02	18,17	17,92	17,63	17,44	17,47	14,03	16,90	17,23	17,47	18,32			
Áruvásárlási hitel																
átlagkamatláb	27,90	27,54	27,95	28,97	27,44	28,61	28,05	27,77	28,53	28,69	27,90	27,64	27,83			
átlagos teljes hitelidj mutató	33,90	34,25	34,54	35,14	35,83	35,71	35,46	34,99	35,40	35,80	36,50	36,68	36,37			
Gépkocsi-vásárlási hitel																
átlagkamatláb	19,76	19,22	18,56	17,93	18,55	18,62	17,61	16,71	16,62	16,06	15,62	15,66	15,78			
átlagos teljes hitelidj mutató	22,39	20,84	20,31	18,54	20,29	20,78	19,71	18,54	17,93	17,80	17,40	16,79	17,18			
Jelzálog hitel																
átlagkamatláb	18,61	18,60	18,44	18,59	18,64	18,51	18,20	17,32	17,15	17,10	16,96	16,91	16,98			
átlagos teljes hitelidj mutató	20,14	19,39	20,85	20,99	22,91	22,60	22,13	22,05	22,08	21,90	21,91	21,77	21,93			
Egyéb hitelek																
átlagkamatláb ^{c)}	16,84	16,41	14,87	14,82	27,30	24,63	22,40	24,89	26,15	22,59	21,24	23,47	23,42			
átlagos teljes hitelidj mutató ^{d)}	21,50	22,83	24,19	20,57	32,19	29,41	28,04	28,41	30,58			
Összes fogyasztási hitel ^{e)}																
átlagkamatláb	20,70	21,13	21,39	21,65	21,64	20,73	20,61	20,38	19,79	20,69	20,40	20,35	20,37			
átlagos teljes hitelidj mutató	24,19	24,17	25,17	25,09	26,69	25,38	25,32	24,96	24,12	25,56	25,21	25,58	25,69			
Piaci feltételű ingatlanhitel ^{e)}																
átlagkamatláb	16,12	15,76	15,76	15,62	15,56	15,15	14,91	14,93	14,81	14,72	13,82	14,09	14,22			
átlagos teljes hitelidj mutató	16,74	16,09	15,85	15,87	15,88	15,80	15,02	15,64	16,04			

a) A háztartási szektor fogyasztási és egyéb hiteleinek kamatlábai 2001. májustól 2001. decemberig a három hónapnál hosszabb lejáratú hitelek kamatlábjait tartalmazzák,

és 2002. januártól a három hónapnál rövidebb lejáratú hitelek kamatlábjait is magukba foglalják.

b) 2001. május hónaptól 2001. decemberig csak a három hónapnál hosszabb lejáratú lakossági fogyasztási és egyéb hitelek esetében állt rendelkezésre a THM.

c) Az egyéb hitelek 2001-re és 2002-re vonatkozó átlagkamatlábainak nagymértékű eltéréseit a három hónapon belüli egyéb hitelek (különösen a kézzelzálog-hitelek) magas kamatlába indokolja. 2001. decemberig ugyanis az átlagkamatlábak nem tartalmazzák a három hónapnál rövidebb lejáratú hitelek adatait.

d) Tartalmazza a személyi, lombard, áruvásárlási, gépkocsi-vásárlási és nem lakás célú jelzáloghiteleket. Nem tartalmazza a folyószámlahiteleket.

e) A piaci feltételű ingatlanhitelek nem tartalmazzák az állami támogatás mellett nyújtott hiteleket.

A hónap során a háztartásoknak nyújtott fogyasztási és egyéb hitelek forgalom szerinti megoszlása az egyes hiteltípusok szerint ^{a)}

százalék

	2001				2002											
	szept.	okt.	nov.	dec.	jan.	febr.	márc.	ápr.	máj.	jún.	júl.	aug.	szept.			
Folyószámla hitel	54,06	56,03	52,04	54,15	67,56	66,71	64,23	64,62	65,09	63,44	60,96	65,14	66,17			
Személyi hitel	11,42	7,87	11,28	6,77	4,42	5,20	6,55	7,39	6,47	6,27	6,84	6,17	6,27			
Lombard hitel	1,95	2,19	1,99	1,85	1,45	1,62	1,53	1,63	2,26	1,29	1,02	1,02	1,09			
Áruvásárlási hitel	6,26	6,58	7,91	9,73	7,49	4,31	4,47	4,48	4,70	5,75	5,51	5,47	5,11			
Gépkocsi-vásárlási hitel	6,23	6,84	7,83	5,63	4,43	3,44	3,38	4,09	6,06	4,55	5,13	4,56	4,22			
Jelzálog hitel	16,30	16,33	13,03	16,20	8,42	11,31	10,03	9,15	7,61	7,32	6,84	6,52	6,36			
Egyéb hitelek	3,80	4,16	5,92	5,67	6,24	7,43	9,81	8,65	7,82	11,39	13,70	11,11	10,79			
Összesen	100,00	100,00	100,00	100,00	100,00	100,00	100,00	100,00	100,00	100,00	100,00	100,00	100,00			

a) A táblázat 2001. május hónaptól 2001. decemberig csak a háztartások három hónapnál hosszabb lejáratú fogyasztási és egyéb hiteleinek megoszlását mutatja az egyes hiteltípusok szerint.