

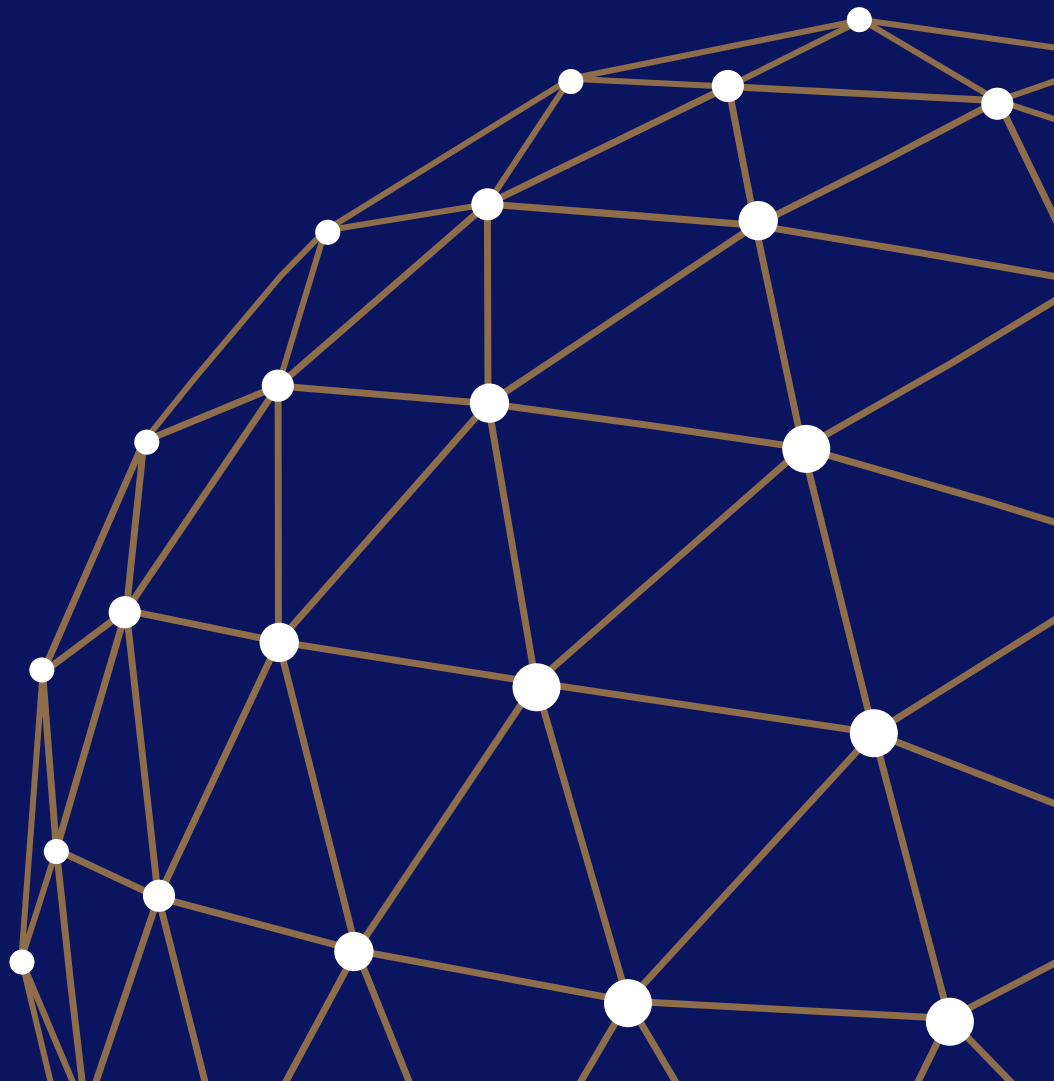


Bodnár Katalin, Szabó Lajos Tamás

A kivándorlás hatása a hazai munkaerőpiacra

MNB-tanulmányok 114.

2014





Bodnár Katalin, Szabó Lajos Tamás

A kivándorlás hatása a hazai munkaerőpiacra

MNB-tanulmányok 114.

2014



Az „MNB-tanulmányok” sorozatban megjelenő írások a szerzők nézeteit tartalmazzák, és nem feltétlenül tükrözik a Magyar Nemzeti Bank hivatalos álláspontját.

MNB-tanulmányok 114.

A kivándorlás hatása a hazai munkaerőpiacra

Írta: Bodnár Katalin, Szabó Lajos Tamás

Budapest, 2014. augusztus

Kiadja: Magyar Nemzeti Bank

Felelős kiadó: Hergár Eszter

1054 Budapest, Szabadság tér 9.

www.mnb.hu

ISSN 1787-5293 (on-line)

Tartalom

Összefoglaló	5
1. Bevezetés	7
2. A nemzetközi vándorlás típusai és adatforrások	8
3. A kivándorlás okai	10
4. Nagyságrend, statisztikai jellemzők	13
4.1. Az ingázás nagyságrendje és hatása az aggregált munkapiaci mutatókra	13
4.2. Az ingázók részletes jellemzői	16
5. A kivándorlás hatása a makrogazdasági mutatókra	22
5.1. A kivándorlás hatása a bérekre	22
5.2. A kivándorlás hatásai a többi makrogazdasági mutatóra	25
6. Következtetések	26
Függelék	27
Felhasznált irodalom	30

Összefoglaló

Elemzésünkben a Magyarországról való kivándorlás munkapiaci és egyéb gazdasági hatásaival foglalkozunk. A kivándorlók létszáma 2008 óta a korábbi trendnél jóval gyorsabban növekszik, ezért fontos, hogy megvizsgáljuk, milyen következményei lehetnek a magasabb mobilitásnak a gazdaságban. Elsősorban a bérekre gyakorolt hatásokat járjuk körbe, amelyhez a termelékenységi hatások áttekintése is elengedhetetlen. Ehhez ismernünk kell a kivándorlók részletes jellemzőit. A rendelkezésünkre álló adatbázis csak a külföldön dolgozók egy részéről, az ingázókról tartalmaz információkat, ezért részletesen e csoport leírásával foglalkozunk. Azt találjuk, hogy a külföldre ingázás elsősorban a középfokú végzettségű szakképesítéssel rendelkezők, valamint az építőiparban és a vendéglátás, szálláshely-szolgáltatás ágazatban dolgozók körében növekszik. Kor szerinti csoportosításban a fiatalabb korosztályok dominálnak. Az ingázók egyedi jellemzőiből arra következtetünk, hogy a kivándorlás növekedésében a ciklikus okok szerepe jelentős lehetett. A kivándorlás bérekre, termelékenységre, növekedésre és fenntarthatóságra gyakorolt hatásainak egyenlegét egyelőre nehéz megvonni, ezek részben attól függnek, hogy a kivándorlás üteme a jövőben hogyan alakul, illetve milyen mértékben térnek vissza a külföldön dolgozók a hazai munkapiacra.

JEL-kódok: E24, E6, F22

Kulcsszavak: kivándorlás, munkaerő-felmérés, munkapiac

1. Bevezetés

Az Európai Unió 2004-es bővítését követően – annak ellenére, hogy több országban a munkaerő vándorlását korlátozó intézkedések voltak érvényben – nagymértékben nőtt az újonnan csatlakozott országokból a régi tagállamokba történő kivándorlás. Magyarország kivétel volt, a kivándorlás nem emelkedett jelentősen, a munkaerő uniós mozgását gátoló korlátozások fokozatos megszűnése mellett sem. 2008 óta azonban a külföldön munkát vállalók létszámának trendje megváltozott, és gyors növekedésnek indult. Ez a gazdaság számos szegletét befolyásolja, például a munkapiacot, a megtakarításokat, a költségvetés egyenlegét, a társadalmi kohéziót, az aktuális növekedést és a növekedési kilátásokat is. Ezért minden, gazdaságpolitikával foglalkozó intézménynek kiemelten foglalkoznia kell a kivándorlás okaival, következményeivel, várható alakulásával. A jegybank számára a kivándorlás azért is különösen érdekes, mert különböző csatornákon keresztül az inflációra és a gazdasági növekedésre is hat.

A nemzetközi vándorlásról szóló irodalom nagyon gazdag és a küldő, valamint a befogadó országokban is sokrétű hatásokat azonosít. A Magyarországról történő kivándorlásról azonban eddig kevés elemzés látott napvilágot. Ennek fő oka az lehet, hogy a jelenség csak az elmúlt években ért el olyan mértéket, ami már a gazdaságot érdemben befolyásolja, de az elemzést adatproblémák is nehezítik. A nemzetközi vándorlást az adatforrások jellege miatt általában könnyebb a fogadó országokban vizsgálni, és a szakirodalom nagy része is a migrációt fogadó országokban tapasztalt hatásaira koncentrál. Kevesebb írást találhatunk a küldő országokban tapasztalt hatásokról, különösen a kelet-közép-európai országokról, bár az utóbbi időszakban ebben a témában is egyre több elemzés született.

Elemzésünkben a Magyarországról történő kivándorlás lehetséges okaival, jellemzőivel, valamint következményeivel kívánunk foglalkozni. Vizsgálatunk középpontjában a hazai munkapiac áll, de az egyéb csatornákat is vizsgáljuk. A már említett adatproblémák miatt egyelőre csak a kivándorlók egy részével, a Munkaerő-felmérésben regisztrált, külföldi telephelyen dolgozókkal foglalkozunk. Ez azokat a külföldi telephelyen dolgozókat fedi le, akik még hazai lakóhellyel rendelkeznek és belföldi háztartás tagjainak számítanak. Őket ingázóknak nevezzük. A szakirodalom alapján összefoglalt csatornák azonban nem választják külön az ingázás és az egyéb típusú kivándorlást, így azok az összes lehetséges hatást magukban foglalják.

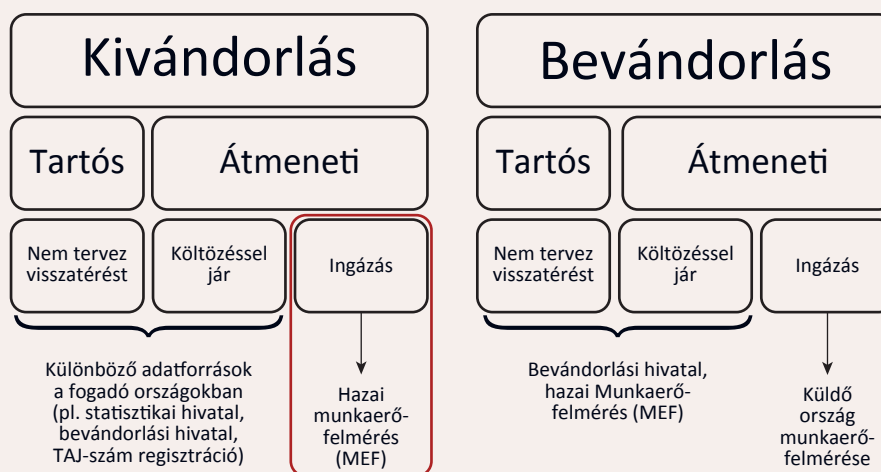
Írásunk első részében a nemzetközi vándorlás típusaival foglalkozunk. Elmagyarázzuk, hogy milyen adatforrások állnak rendelkezésre, és körülhatároljuk a később részletesen vizsgált adatokat. Ezt követően a szakirodalom alapján megvizsgáljuk, hogy milyen ciklikus és strukturális okok magyarázhatják a kivándorlást, bár empirikusan nem tudjuk vizsgálni ezt a kérdést. Elemzésünkben ezután az ingázók jellemzőit írjuk le. Az, hogy az ingázók a Munkaerő-felmérés módszertana alapján a nemzetgazdasági foglalkoztatásba beleszámítanak, statisztikai kérdéseket vet fel. A külföldre ingázók kiszűrésével a belföldi telephelyen működő vállalatokról kevésbé torzított munkapiaci mutatókat nyerhetünk, amelyeket részletesen bemutatunk. Az ingázók szociodemográfiai jellemzőinek vizsgálatával a kivándorlás makrogazdasági hatásaira próbálunk következtetni. Elemzésünk utolsó fejezetében áttekintjük, hogy milyen makrogazdasági mutatókat befolyásol a kivándorlás. Elsősorban a bérekre gyakorolt hatásokkal foglalkozunk, de röviden bemutatjuk az egyéb csatornákat is. Végül összefoglaljuk az eredményeinket.

2. A nemzetközi vándorlás típusai és adatforrások

A makrogazdasági mutatókat és a gazdasági szereplők viselkedését mind a kivándorlás, mind a bevándorlás befolyásolja, összességében a ki- és bevándorlás nettó hatása számít. Elemzésünkben azonban csak a kivándorlással foglalkozunk, amely markánsan emelkedett 2008 óta. A hazánkba tartósan bevándoroltak létszáma ugyanakkor nem változott jelentősen az elmúlt években (Függelék, 12. ábra). A hazánkba ingázó, külföldön állandó lakóhellyel rendelkezőkről pedig nincsenek adataink, mivel ők a küldő országok Munkaerő-felmérésében jelennek meg, a hazai felmérésben nem. Mindezek miatt ebben az elemzésben a Magyarországra történő bevándorlásnak sem a lehetséges okaival, sem a következményeivel nem foglalkozunk.

A nemzetközi vándorlás alapvető oka lehet gazdasági vagy egyéb (például természeti csapások, háború miatti vándorlás). Elemzésünkben csak a gazdasági okok miatti kivándorlással foglalkozunk. Ezen belül a vándorlásnak két csoportját különítjük el: az *átmenetileg* és a *tartósan* vándorlókat (1. ábra). Az átmenetileg migrálók között található olyanok, akik külföldre költöznek, azonban tervezik a visszatérést, és olyanokat is, akik még a küldő országban lakóhellyel rendelkeznek, egy ott élő háztartás tagjának számítanak. Az utóbbi csoportot ingázóknak nevezzük. A két csoport éles elhatárolása elsősorban az adatforrások szerint lehetséges. A tartósan kivándorlók háztartásukkal együtt, hosszabb időre egy másik országban telepedtek le, és nem tervezik a visszatérést.

1. ábra
A nemzetközi vándorlás típusai és az adatforrások



Megjegyzés: elemzésünk leíró részében a pirossal bekeretezett résszel foglalkozunk.

A költözéssel járó kivándorlásról nehéz megbízható adatokat találni. A küldő országok nem regisztrálják a külföldre költözőket, így hazánkban sem érhető el róluk részletes, idősoros információ. A fogadó országokban az adatok eltérnek (például abban, hogy az adott országba érkezőket regisztrálják-e vagy az adott időpontban ott élőket), különböző időszakokra, illetve eltérő gyakorisággal érhetőek el. Emellett általában nem található részletes adatokat a kivándorlók egyéni és munkapiaci jellemzőiről (például végzettség, kor, nem, munkanélküliek/inaktívak aránya)¹. 2011-ben a Világbank népszámlálásokon alapuló adatai (World

¹ A Magyarországról kivándoroltakról a fogadó országok Munkaerő-felméréseiben található részletes adatokat, amelyek jelenleg nem állnak rendelkezésünkre. A Munkaerő-felmérés azok körében készül, akik az adott országban lakóhellyel rendelkeznek.

Bank, 2011) szerint 462 ezer magyar, a népesség 4,6 százaléka élt külföldön, ebből az OECD-országokban csaknem 400 ezren tartózkodtak (OECD International Migration Database). Ezek az adatbázisok nem, vagy csak részben tartalmazzák az ingázókat, és 2011 óta valószínűleg a külföldre költözők létszáma is emelkedett (1. táblázat), ezért a jelenlegi adat ennél magasabb lehet.

1. táblázat A főbb célországokba bevándorolt magyar állampolgárok száma ezer fő								
Adat típusa	Fogadó ország	2008	2009	2010	2011	2012	2013	Forrás, megjegyzés
Állomány	Németország	60,0	61,4	68,9	82,8	107,4	135,6	Külföldiek Központi Nyilvántartása
	Svájc	5,2	5,8	6,6	8,1	9,9		Svájci Statisztikai Hivatal
	Svédország	14,6	15,1	15,3	15,4	15,7	16,0	Svéd Statisztikai Hivatal
Áramlás	Ausztria	2,0	1,9	2,2	3,9	6,6	8,5	Lakcímnnyilvántartás (ZMR), nettó beáramlás
	Nagy-Britannia	14,7	13,8	14,2	17,9	4,7*		Társadalombiztosítási szám regisztrációk (NINo), bruttó beáramlás *2012-ben I. negyedéves adat

A Munkaerő-felmérés alapján az ingázók létszáma 2013 végén 100 ezer fő körül alakulhatott. Ez az adatbázis tartalmazza mindazokat, akik külföldi telephelyen dolgoznak, de belföldi háztartás tagjai, amelynek egyik tagja kitölti a kérdőívet, és jövedelmükkel hozzájárulnak a hazai háztartás fenntartásához. Ez sem tartalmaz tehát minden ingázót, kimaradnak többek között azok, akik egyszemélyes háztartásban élnek Magyarországon, és eközben külföldre járnak dolgozni. Ugyanakkor előfordulhat, hogy olyanokat is tartalmaz, akik más adatbázisokban is megjelennek (például külföldi TAJ-számot igényeltek). Azokról, akik szerepelnek a Munkaerő-felmérésben, részletes adatokkal rendelkezünk², ezért elemzésünk leíró részében velük foglalkozunk. Az ingázók jellemzői eltérhetnek a külföldre költözők jellemzőitől, ezért a kivándorlás hatásaira vonatkozóan az ingázás leírásából csak korlátozottan tudunk következtetni. Az ingázók számának változása sem feltétlenül tükrözi a kivándorlók létszámának változását: ha például az ingázók száma csökken, annak oka lehet a kivándorlás mérséklődése, vagy az ingázás helyett a költözéssel járó (tartós vagy átmeneti) kivándorlás növekedése is.

² A munkavállalás pontos helye nem áll rendelkezésre a felmérésben.

3. A kivándorlás okai

A külföldön dolgozók számának növekedése a válság kezdetekor gyorsult fel. A hazai munkaerő előtt 2004 óta fokozatosan bomlottak le az uniós munkavállalás akadályai³, azonban a külföldi munkavállalás jelentős bővülése csak 2008-ban indult meg. Ebből arra következtethetünk, hogy a válság előtt nem kizárólag az adminisztratív akadályok miatt volt alacsony a kivándorlás Magyarországról. A válság megváltoztathatta a külföldi munkavállalás relatív előnyeit a hazai munkavállaláshoz képest, ugyanakkor nem világos, hogy ez ciklikus vagy trendszerű folyamat-e. Ennek megítélését a jelenlegi adatok alapján nem tudjuk elvégezni, azonban a szakirodalom alapján összefoglaljuk a gazdasági indíttatású kivándorlás lehetséges okait.

A szakirodalom alapján nagyon sok oka lehet a kivándorlásnak. Ezeket különbözőféleképpen csoportosíthatjuk (például makro-mikro, toló-húzó (push-pull) hatások). Mi most a ciklikus és strukturális hatásokat foglaljuk össze. E motívumok különválasztása két ok miatt fontos: egyrészt arra szeretnénk következtetni, hogy a ciklus fellendülésekor visszatérnek-e a hazai munkapiacra a külföldön munkát vállalók, másrészt a későbbi euróvezeti csatlakozásunk szempontjából is fontos megvizsgálni, hogy mennyire jellemző a migráción keresztüli alkalmazkodás a válságban.

Ciklikus okok:

- munkanélküliségi ráta, elhelyezkedési esélyek különbségei a küldő és a fogadó ország között. A kivándorlási döntésben az elhelyezkedési esélyek kulcsfontosságúak. Recesszióban megnő a munkanélküliség, ami toló hatásként a kivándorlás valószínűségét növeli, miközben a fogadó országban húzó hatásként jelenik meg az alacsony munkanélküliségi, magas állástalálási ráta.

Strukturális okok:

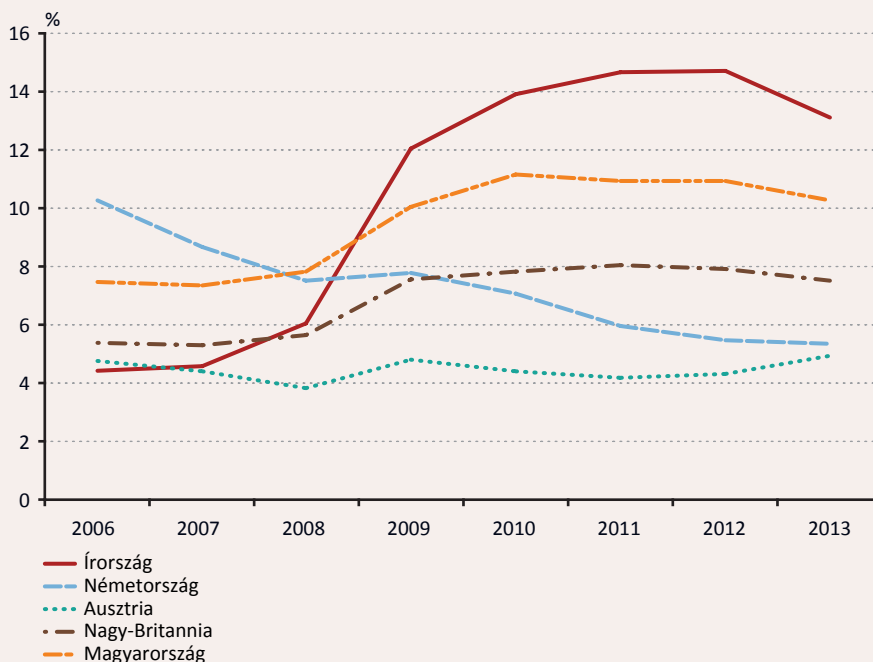
- bérkülönbségek: a neoklasszikus elméletek szerint a bérkülönbségek (amelyek a tőke és a munka relatív mennyiségének és így termelékenységének eltéréseit tükrözik a küldő és a fogadó ország között) nagymértékben befolyásolják a kivándorlási döntést. A munkaerő nemzetközi vándorlása hozzájárulhat az országok közötti bérek kiegyenlítéséhez. A bérkülönbségnek ugyanakkor elég magasnak kell lennie ahhoz, hogy a költözés, beilleszkedés költségeit is fedezze.
- nyelvi hasonlóság, illetve a fogadó országban lévők száma a küldő ország állampolgárai közül: növeli a kivándorlás valószínűségét a küldő és a fogadó ország nyelvének hasonlósága, valamint a bevándoroltak száma a fogadó országban. Több elemzés szerint (pl. Massey és szerzőtársai, 1993) az utóbbi tényező csak egy adott szintig hat pozitívan a bevándorlásra, vagyis létezik egy telítettségi szint.
- adminisztratív akadályok: a bevándorlás és munkavállalás adminisztratív terheinek csökkenése az országok között pozitívan befolyásolja a nemzetközi vándorlást.
- jóléti kiadások eltérése a küldő és a fogadó ország között, szociális ellátórendszer, oktatási rendszer: különösen a tartós kivándorlás esetében lehet lényeges tényező a jóléti kiadások szintje, az ellátás nagyvonalúsága, az oktatási rendszer fejlettsége.
- kulturális környezet: az általános politikai hangulat, instabilitás, kulturális kirekesztődés növelheti a kivándorlás valószínűségét, miközben a fogadó országok e szempontokból általában kedvezőbb feltételeket tudnak biztosítani.

³ Írország, Nagy-Britannia és Svédország 2004-ben teljesen megnyitotta munkapiacát, Ausztria, Dánia, Hollandia, Olaszország és Portugália csak bizonyos szakmák esetében engedte meg a munkavállalást, a többi tagállam nem engedte meg az új tagállamok munkavállalóinak beáramlását. 2006. május 1-jétől Finnország, Görögország, Portugália és Spanyolország megnyitotta munkapiacát, illetve Belgium, Dánia, Franciaország, Luxemburg és Olaszország fokozatos nyitást kezdett. 2011-től a teljes európai munkapiac megnyílt. Lásd még: Hárs (2008).

A válság kezdete után a munkanélküliség növekedett Magyarországon, a kivándorlást ösztönző ciklikus okok erősödtek. Ugyanakkor a húzó tényezők gyengülhettek: a munkanélküliség a 2004 után csatlakozott országok számára úti célt jelentő gazdaságokban (Ausztria, Írország, Nagy-Britannia, Németország, Olaszország, Spanyolország) is emelkedett, különösen a perifériaországokban (Írország, Olaszország, Spanyolország). A Kelet-Közép-Európából a Nagy-Britannia, Németország és Olaszország felé irányuló vándorlás azonban így is növekedett a válság kezdete után (Galgóczi & Leschke, 2012).

A válság kezdete óta a kelet-közép-európai országok közül leginkább a 2007-ben csatlakozott Romániából és Bulgáriából, a magas munkanélküliség által különösen sújtott balti országokból, valamint Magyarországról növekedett a kivándorlók száma. Lengyelországba – ahonnan az EU-csatlakozást követően nagyon sokan vándoroltak ki, a GDP ugyanakkor nem csökkent a válság kezdete óta – a visszavándorlás is jelentős volt (OECD, 2013). Hasonlóképpen, Szlovákiából az EU-csatlakozást követően növekedett a kivándoroltak száma, a válság kezdete után azonban visszafelé vándorlás is megfigyelhető volt (Kahanec – Kureková, 2014), valamint a válság első éveitől a balti országokban is tapasztaltak jelentős visszavándorlást.

2. ábra
Munkanélküliségi ráta Magyarországon és a kivándorlás főbb célországaiban



Forrás: Eurostat.

Adatproblémák mellett az egyéni kivándorlási/visszatérési döntések bonyolultsága is nehezíti annak megítélését, hogy a külföldi munkavállalás mennyiben ciklikus. A munkavállalási célú kivándorlás többségében átmeneti (Dustmann-Weiss, 2007), például azért, mert a szerződés hossza eleve meghatározza a külföldi munkavállalás hosszát, vagy a kivándorlás célja elsősorban tapasztalatszerzés, a küldő országban felhasználható humán tőke felhalmozása. Ugyanakkor az átmenetinek tervezett kivándorlás tartóssá válására, vagy a tervezettnél korábbi visszatérésre is sor kerülhet. A kivándorló döntését többek között befolyásolja a küldő és a fogadó ország gazdasági helyzete közötti eltérés, a felhalmozott humán tőke hasznosítási lehetőségei a küldő országban, a fogadó ország bevándorlási politikája, a beilleszkedési lehetőségek.

A fogadó országokban a munkanélküliség növekedése általában jobban sújtja a bevándorlókat. Ezt súlyosbítja, hogy a 2008-as válság több fogadó országban azokat a szektorokat érintette, amelyekben a bevándorlók is nagyobb arányban dolgoznak, ami általában növelhette a tervezettnél korábbi visszatérés valószínűségét a küldő országba (OECD, 2009; Rodríguez-Planas – Farré, 2014), illetve csökkenthette a kivándorlás mértékét. Azonban olyan ágazatok is vannak, amelyekben a bevándorlók aránya magas a fejlett országokban, miközben a foglalkoztatás kevésbé reagál az üzleti ciklusokra, ilyenek például az egészségügy, szociális munka, oktatás. Az ilyen ágazatokban – amelyek iránt a keresletet az előregedő társadalommal kapcsolatos problémák is növelik – elhelyezkedők esetében kevésbé lehetnek jelen ciklikus, az átmeneti kivándorlást támogató tényezők. Magyarországról az

egészségügyi végzettségűek nagy arányban vállalnak munkát külföldön (Girasek és szerzőtársai, 2013), esetükben a kivándorlás nem ciklikus okai erősebbek lehetnek.

A kelet-közép-európai országokba a válság kezdete óta visszatérőkről még kevés adat és elemzés áll rendelkezésre. A Lengyelországba visszatérők között magasabb aktivitást tapasztaltak, mint a nem vándorló népességben, de a munkanélküliségi ráta is jóval magasabb volt, különösen azok körében, akik csak rövid ideig voltak külföldön. A negatív hatások főleg azoknál jelentkeztek, akik lengyelországi munkatapasztalat nélkül vándoroltak ki, illetve akik túlképzettnek számítottak a lengyel munkapiacon (OECD, 2013). Szlovákiában a visszatérők munkanélküliségi rátája alacsonyabb volt, mint a teljes népességé (Kahanec – Kureková, 2014). Zaiceva – Zimmermann (2012) szerint a kelet- közép-európai országokba visszatérők nagyobb valószínűséggel migrálnak újra, mint a népesség többi része. Vagyis a visszatérés ellenére a válság előtti szintnél magasabban maradhat a nemzetközileg mobilis népesség aránya a küldő országokban, egy újabb negatív sokk esetén megnő a valószínűsége az újbóli elvándorlásnak.

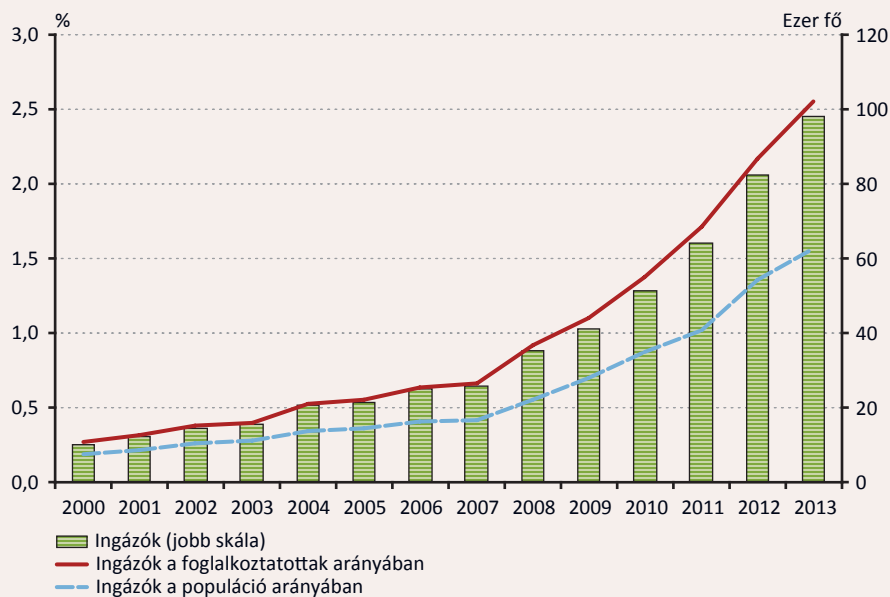
4. Nagyságrend, statisztikai jellemzők

A következőkben a Munkaerő-felmérés (MEF) adatai alapján az ingázók – vagyis a külföldi telephelyen foglalkoztatottak – nagyságrendjét és jellemzőit vizsgáljuk meg. A MEF a hazai lakóhellyel rendelkezők körében méri fel a munkapiaci státuszt és az egyéni jellemzőket, így segítségével részletesen vizsgálhatjuk a különböző munkapiaci jelenségeket, a belföldi és a külföldi telephelyen foglalkoztatottak közötti eltéréseket. Ez alapján leírjuk, hogy az ingázás milyen mértékben torzítja a munkapiaci mutatókat, valamint megvizsgáljuk az ingázók egyéni és munkapiaci jellemzőit.

4.1. AZ INGÁZÁS NAGYSÁGRENDJE ÉS HATÁSA AZ AGGREGÁLT MUNKAPIACI MUTATÓKRA

A MEF alapján a populáció, illetve a foglalkoztatottak arányában még a válság kezdete óta tartó gyorsuló bővülés ellenére sem mondható magasnak az ingázás nagyságrendje. 2013-ban a MEF-ben megjelenő külföldön foglalkoztatottak (a módszertant lásd a 2. fejezetben) létszáma 100 ezer fő körül volt, amely eléri a 3,94 millió foglalkoztatott 2,5 százalékát (3. ábra). Ez az alacsony arány ugyanakkor jelentős különbségeket fed el egyes csoportok között, ahogyan azt később bemutatjuk.

3. ábra
Az ingázók nagyságrendje különböző viszonyítási alapokon

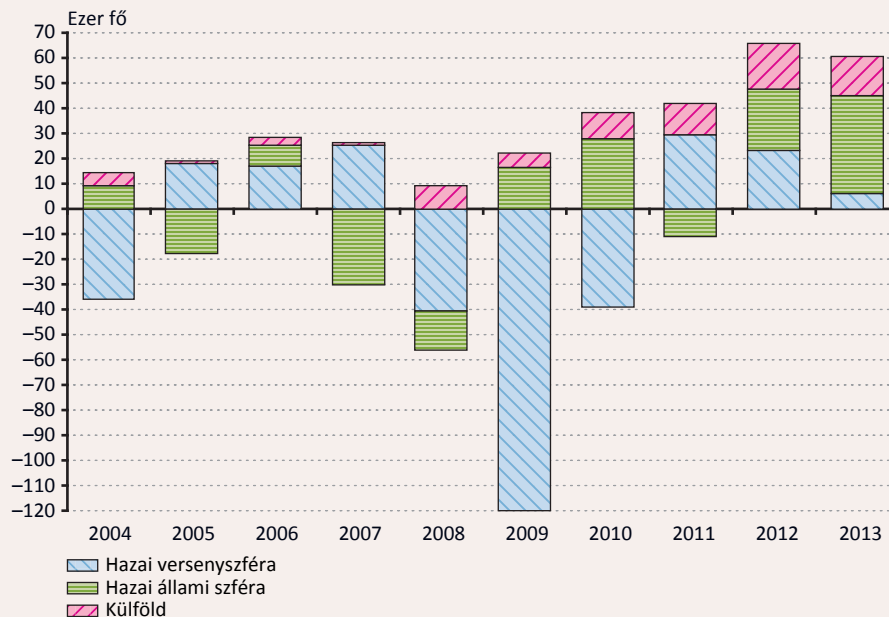


Forrás: Munkaerő-felmérés.

Az ingázó foglalkoztatottak létszámának változása a foglalkoztatottság változásához képest (vagyis az áramláson belül) a válság kezdete óta egyre nagyobb jelentőségű. Ez különösen igaz, ha a külföldön dolgozók létszámának változását a hazai versenyszféra foglalkoztatásának változásához viszonyítjuk (4. ábra). Vagyis a foglalkoztatás *változásában* a válság óta jóval nagyobb szerepe van az ingázás bővülésének, mint a foglalkoztatás *szintjében*.

4. ábra

A nemzetgazdaságban és külföldön foglalkoztatottak létszámváltozása az előző évhez képest



Forrás: Munkaerő-felmérés.

A munkapiaci elemzéseinkben a belföldi telephelyen működő vállalatokkal – ezen belül is elsősorban a privát szféra vállalataival – foglalkozunk, ezért a munkapiaci mutatókat is erre a körre vonatkoztatjuk. A belföldi telephelyen dolgozók létszámát a GDP termelésében foglalkoztatottak száma tükrözi legjobban. Ennek a mutatóknak az a hátránya, hogy éves gyakoriságú, így a foglalkoztatottság rövid távú változásait nem mutatja. Az ágazati bontású Munkaerő-felmérés negyedéves gyakorisággal áll rendelkezésre, ezért a foglalkoztatás rövid távú alakulásának vizsgálatához ezt használjuk. A két adatbázis közötti eltérést mutatja a 2. táblázat.

2. táblázat

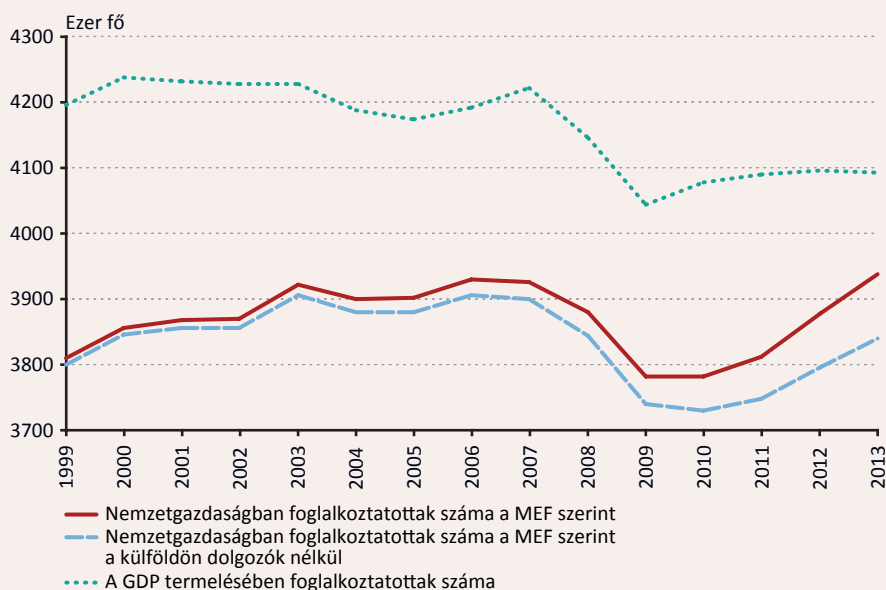
A MEF és a GDP szerinti foglalkoztatási adatok eltérései

	MEF szerinti létszám	GDP szerinti létszám
15-74 éves, hazai lakóhellyel rendelkező, hazai termelőegységnél (nem intézetben lakó) foglalkoztatottak	X	X
Nem hazai termelőegységeknél foglalkoztatott Magyarországon lakó (rezidens) személyek – MAGYARORSZÁGRÓL KÜLFÖLDRE INGÁZÓK	X	
A hazai (rezidens) termelőegységnél foglalkoztatott, nem az ország területén lakó személyek – MAGYARORSZÁGRA INGÁZÓK		X
Tartósan valamely intézetben (szociális-rehabilitációs intézet, lakóotthon, kórház, börtön, szálloda stb.) lakó foglalkoztatottak		X
A Munkaerő-felmérésben használt korhatárnál idősebb foglalkoztatottak		X
Specifikus becslések a főtevékenységként mezőgazdasági termékeket önfogyasztásra termelők számáról és a saját lakásépítést főtevékenységként végzőkről, a háztartási szolgáltatást végző fizetett háztartási alkalmazottak számáról, az illegális tevékenységben foglalkoztatottak számáról		X

Forrás: KSH.

A MEF szerinti létszám jóval alacsonyabb, mint a GDP termelésében résztvevők száma, bár az eltérés a válság kezdete óta csökkent (5. ábra). A Munkaerő-felmérésben megjelenő ingázók levonásával a GDP és a MEF közötti egyik eltérést korrigálhatjuk, és ezzel a MEF használatából adódó torzítást csökkenthetjük. A torzítás csökkenése különösen a foglalkoztatás dinamikájában érhető tetten.

5. ábra
A foglalkoztatottak száma különböző statisztikák szerint



Forrás: KSH, Munkaerő-felmérés.

A különböző aggregált munkapiaci és a belőlük származtatott vállalati mutatók szintje és dinamikája nem változik jelentősen az ingázók kiszűrése után, ugyanakkor ez a hatás a válság kezdete óta növekszik. A 3. táblázat azt mutatja be, hogy milyen irányban változnak az egyes munkapiaci mutatók, amennyiben minden ingázót kiszűrünk a munkapiaci aggregátumokból. Ehhez nem elég a foglalkoztatottak idősrátát korrigálni: a munkanélküliek, az aktívák és a populáció idősrátáit is módosítanunk kell.⁴ Az egyes mutatókat a Függelékben ábrázoljuk.

3. táblázat
Az ingázók kiszűrésének hatása a munkapiaci mutatókra, illetve éves dinamikájukra

Mutató	Változás	A mutató értéke 2013-ban (százalék)	
		korrekció nélkül	az ingázás hatásával korrigálva
Foglalkoztatottsági ráta	↓	51,6	51,1
Aktivitási ráta	↓	57,5	56,9
Munkanélküliségi ráta	–	10,2	10,2
Termelékenység (éves index)	↑	0,9	1,5
Jövedelmezőség (szint)	↑	47,8	49,5

Forrás: Munkaerő-felmérés, KSH, MNB-számítás.

⁴ A Munkaerő-felmérés tartalmaz olyanokat is, akik munkavégzésük telephelyeként külföldet jelölték meg, azonban jelenlegi státuszuk munkanélküli vagy inaktív (idetartozik, aki most külföldön tanul, ha egy évnél rövidebb idejű a képzés, és az is, aki egy éve külföldön dolgozott, most pedig Magyarországon szülési szabadságon van vagy nyugdíjas). Nem világos, hogy ők Magyarországon munkanélküliek, illetve inaktívak, vagy a külföldi aktív, illetve inaktív populációban kell-e figyelembe venni őket. Számításaink során azt tételezzük fel, hogy mindenki, aki jelenleg vagy az elmúlt egy évben külföldön dolgozott, a külföldi populáció része. A foglalkoztatottak esetében biztosan így járunk el helyesen, a munkanélküliek és inaktívak esetében ez nem világos, ugyanakkor ők elég kevesen vannak, nem jelentenek jelentős torzítást (az ebbe a csoportba tartozó munkanélküliek létszáma a válság előtt 4000 fő volt, 2013-ban 11 000, az inaktívak esetében a válság előtti 1000 fő körüli létszám 2013-ra 10 000 fő közelébe emelkedett).

A következőkben részletesen leírjuk, hogy hogyan változnak az egyes mutatók az ingázás hatásának kiszűrésével.

- **Aktivitási ráta:** Az ingázók többsége foglalkoztatott, kisebb részük munkanélküli vagy inaktív. Vagyis az ingázók között az aktívak felülreprezentáltak a teljes népességhez képest. A 15–74 éves korosztály aktivitási rátája (aktívak/népesség) nagyjából fél százalékponttal alacsonyabban van, ha kihagyjuk az ingázókat, de ez nem változtat az aktivitási ráta emelkedő trendjén. (Függelék, 13. ábra)
- **Foglalkoztatási ráta:** A foglalkoztatási ráta (foglalkoztatottak/15-74 éves népesség) esetében is ezt állapíthatjuk meg, de itt a különbség fél-egy százalékpont között alakul. Az ingázókkal való korrekció után is igaz marad a nemzetgazdasági foglalkoztatási rátára, hogy elérte a válság előtti szintet. (Függelék, 13. ábra)
- **Munkanélküliségi ráta:** A munkanélküliségi rátában érdemi változást nem okoz az ingázók kiszűrése, mivel átlagosan a munkanélküliségi ráta számlálója (munkát keresők) és nevezője (aktívak) is hasonló mértékben változik a korrekció miatt. (Függelék, 14. ábra)
- **Termelékenységi ráta a versenyszférában:** A munkatermelékenységet az egy főre, vagy egy munkaóra eső kibocsátással mérjük (GDP/foglalkoztatottak száma vagy GDP/ledolgozott munkaóra összege). Az összes foglalkoztatottal és a belföldi telephelyen foglalkoztatottakkal számolt mutatók szintje eltér, de dinamikájuk között nincs lényeges eltérés, bár a külföldi telephelyen foglalkoztatottakat nem tartalmazó termelékenység némileg jobban emelkedik a korrigálatlanul a válság mélypontja óta. Az egy foglalkoztatottra eső munkaóra csökkenése ugyanakkor az ingázás bővülésénél nagyobb mértékben befolyásolja a mutató szintjét és dinamikáját is. (Függelék, 15. ábra)
- **Jövedelmezőségi ráta a versenyszférában:** A vállalatok jövedelmezőségi mutatójának (a hozzáadott érték és a bérköltség különbsége/hozzáadott érték) szintje szintén megváltozik az ingázók kiszűrésével. Mivel a bérköltség számításánál a foglalkoztatottak számát használjuk, a belföldi telephelyen foglalkoztatottakkal számított profitmutató szintje magasabban van az összes, versenyszférában foglalkoztatottal számolt mutatónál. A jövedelmezőség dinamikája azonban érdemben nem módosul a korrekció miatt. (Függelék, 16. ábra)

4.2. AZ INGÁZÓK RÉSZLETES JELLEMZŐI

Ebben az alfejezetben bemutatjuk a Munkaerő-felmérésben szereplő ingázók tulajdonságait. Megvizsgáljuk az összetételüket korcsoport, végzettség, ágazat, korábbi munkapiaci állapot, valamint lakóhely szerint. A fenti csoportosítást nemcsak abszolút értelemben, hanem a teljes csoporton (vagyis az ingázók és belföldi telephelyen foglalkoztatottak összegén) belüli relatív arányra is elvégezzük. Emellett összevetjük a külföldi és belföldi telephelyeken dolgozók szerkezetét a fenti szempontok alapján. Ez azért fontos, mert az egyes csoportokon belül jelentősen eltérhet az ingázók aránya, ami eltérő hatásokkal járhat.

4.2.1. Általános jellemzők

A MEF-ben szereplő ingázók fiatalabbak, kevesebb potenciális tapasztalattal⁵ rendelkeznek, valamint jelentősen nagyobb körükben a középfokú végzettséggel rendelkezők aránya, mint a hazai népesség esetében. Az aktív népesség átlagos életkora, végzettsége, valamint potenciális tapasztalata lassan emelkedő trendet követ. Az ingázók a hazai aktív populációhoz képest átlagosan 3-4 évvel fiatalabbak és 7 évvel kevesebb potenciális tapasztalattal rendelkeznek, és a különbség a válság kezdetét követően valamelyest magasabb. A külföldre ingázók között jóval kisebb a nők aránya, mint a hazai aktív népességben belül, de a válság kezdete óta a női kivándorlók száma is nőtt. Emellett a felsőfokú végzettséggel rendelkezők aránya is elmarad a hazai arányoktól. A képzettség szerinti arányokat torzíthatja, hogy a felsőfokú végzettségűek nagyobb valószínűséggel költöznek ki átmenetileg vagy tartósan a teljes háztartással együtt, így a Munkaerő-felmérésben megjelenő külföldi telephelyen dolgozók között arányuk alacsonyabb lehet, mint az összes külföldön dolgozó esetében.

⁵ A potenciális tapasztalat a legmagasabb iskolai végzettség megszerzése óta eltelt évek számát jelenti.

4. táblázat

Az ingázó aktív népesség jellemzői a belföldön aktívakhoz képest

	2004–2007		2008–2013	
	Belföldön aktív	Ingázó	Belföldön aktív	Ingázó
átlagos életkor (év)	39,7	38,2	40,6	37,0
átlagos potenciális tapasztalat (év)	25,6	20,0	26,3	19,6
nők aránya az aktív populáción belül (%)	45,8	23,4	46,3	25,4
maximum alapfokú végzettségűek aránya az aktív populáción belül (%)	14,8	5,6	13,3	8,2
középfokú végzettségű, szakképzettséggel rendelkezők aránya az aktív populáción belül (%)	56,1	70,2	54,1	66,0
középfokú végzettségű, szakképzettséggel nem rendelkezők aránya az aktív populáción belül (%)	8,8	5,4	9,1	8,3
felsőfokú végzettségűek aránya az aktív populáción belül (%)	20,3	18,7	23,5	17,6

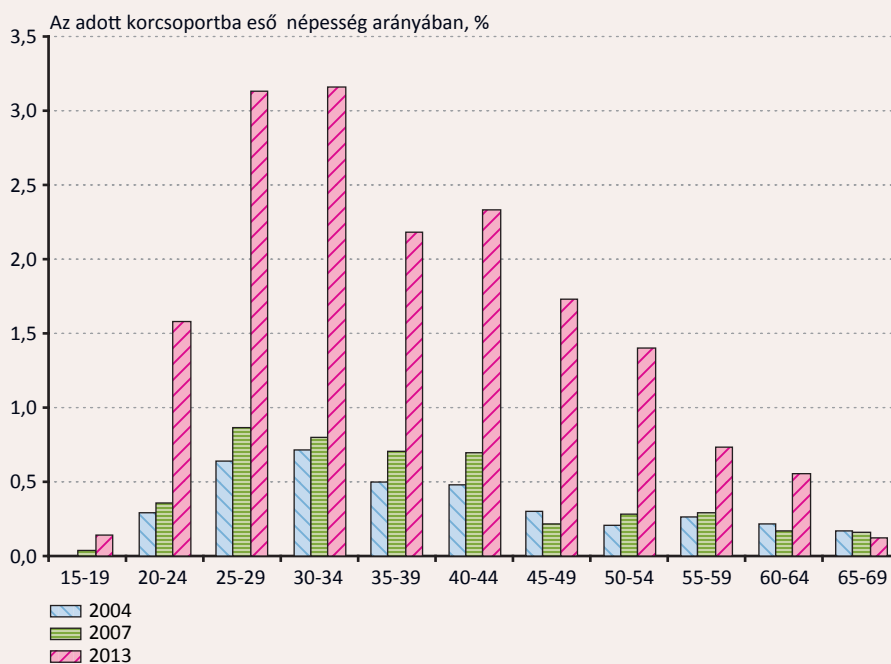
Forrás: Munkaerő-felmérés.

4.2.2. Korcsoportok szerinti összetétel

Az ingázók többsége a 25–40 év közötti korcsoportokban található, ugyanakkor a népességen és foglalkoztatottakon belüli létszámra vetítve a 25–35 éves korosztályon belül a legnagyobb az ingázók aránya (6. ábra). A 15–25 év közötti csoportban a népességre vetítve alacsony, a foglalkoztatottakhoz viszonyítva azonban magas és gyorsan emelkedő a külföldre ingázók száma.

6. ábra

Az ingázók aránya a teljes népességen belül korcsoportok szerint

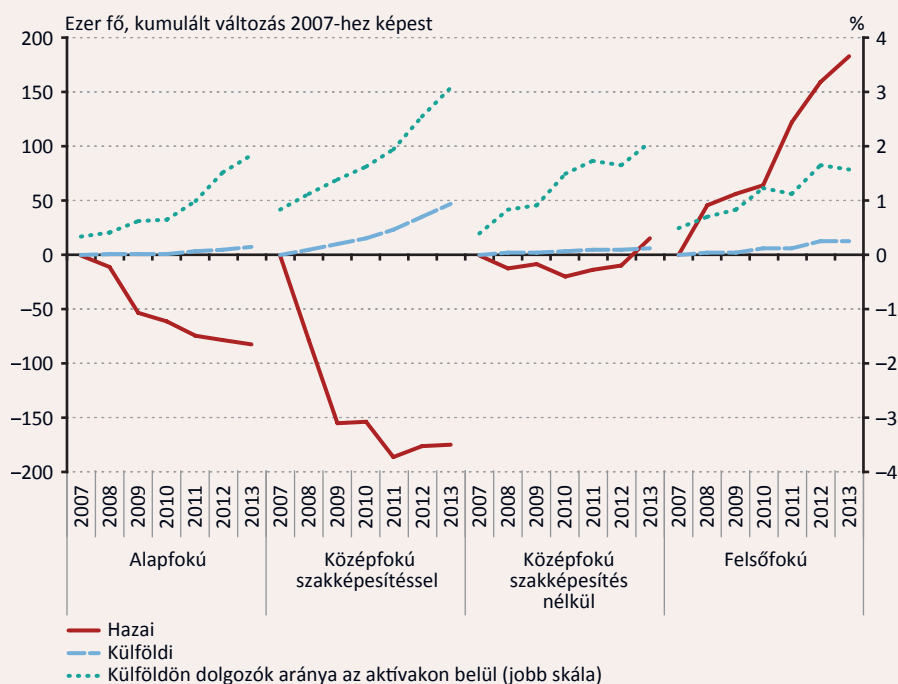


Forrás: Munkaerő-felmérés.

4.2.3. Képzettség szerinti összetétel

Az ingázók között a középfokú végzettségű, szakképzettséggel rendelkezők vannak többségben. Az összes ingázó kétharmada szakképesítéssel rendelkezik, körükben bővül leginkább a külföldi munkavégzés, illetve arányuk az azonos végzettségű foglalkoztatottak és a populáció arányában is magasabb, mint az átlag (2013-ban az összes középfokú, szakképesítéssel rendelkező foglalkoztatott 3 százaléka dolgozott külföldi telephelyen). A szakképzett középfokú végzettségűek hazai foglalkoztatása jelentős mértékben visszaesett a válság kezdete óta, ezért esetükben a „toló (pull)” hatások erősödtek (7. ábra). A felsőfokú végzettségűek esetében az ingázás mértéke alacsony. Vélhetően körükben magasabb a kiköltözéssel járó kivándorlás, ugyanakkor ez az egyetlen csoport, akinek belföldi foglalkoztatása a válság kezdete óta folyamatosan emelkedik⁶, ezért esetükben a „toló (pull)” faktorok kevésbé jelennek meg.

7. ábra
A belföldi és külföldi telephelyen foglalkoztatottak számának változása 2007 óta iskolai végzettség szerinti kategóriákban



Forrás: Munkaerő-felmérés.

A Magyarországról külföldre ingázók jelentős része a képzettségénél alacsonyabb végzettséget igénylő munkakörökben dolgozik. A fogadó országok foglalkoztatottjainak képzettség szerinti megoszlásáról nincsenek részletes információink, ezért a belföldi telephelyen dolgozókhöz hasonlítjuk az ingázókat. A különböző végzettségű foglalkoztatottak FEOR (Foglalkozások egységes osztályozási rendszere) szerinti megoszlását vizsgáltuk, amely részletes információt ad, azonban a külföldi telephelyen dolgozók alacsony száma miatt a statisztikai hiba is nagyobb lehet, mint az összes foglalkoztatott esetében. Ez alapján a külföldi telephelyen dolgozók közül többen helyezkednek el alacsonyabb végzettséget igénylő munkakörökben, mint a hazai foglalkoztatottak közül (8. ábra). A szakképzettség nélküli középfokú és a felsőfokú végzettségű kivándoroltak között is nagyobb a fizikai munkakörben elhelyezkedők aránya, mint a hazai munkavállalók között, ők elsősorban a kereskedelmi, szolgáltató ágazatokban, illetve a szakképzetlen fizikai munkakörökben helyezkednek el. A szakképesítéssel rendelkező külföldön dolgozók között ugyanakkor jóval nagyobb arányban találhatóak az ipari, építőipari pozíciókban dolgozók, mint a hazaiak között.

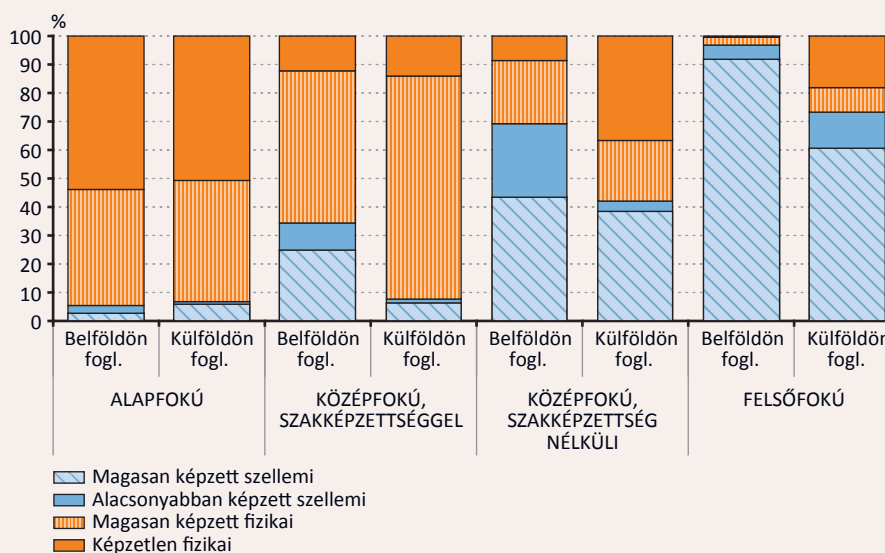
⁶ Ennek egyik magyarázata, hogy recessziókban általában nagyobb a valószínűsége, hogy a magasan végzetten alacsonyabb végzettséget igénylő munkakörökben helyezkednek el, így munkanélküliségi rátájuk kevésbé nő, mint az alacsonyan képzetteké, illetve foglalkoztatásuk akár bővízhet is. Ugyanakkor a munkakinálat és munkakereslet strukturális változásai is állhatnak mögötte.

A nemzetközi vándorlás esetében gyakori, hogy a vándorlók a fogadó országban alacsonyabb végzettséget igénylő munkakörökben vállalnak munkát. Ennek oka lehet, hogy a bevándorlók nyelvi vagy a munkapiacra szükséges egyéb ismeretei hiányosak, alacsonyabban képzettek lehetnek vagy alacsonyabb termelékenyséűek, mint a fogadó ország munkavállalói, de az is magyarázhatja, hogy még a belföldiek által nem preferált foglalkozások is csábítóbbak számukra, mint a küldő országban elérhető pozíciók. A foglalkozási létra alacsonyabb fokán való elhelyezkedés lehet átmeneti, és előfordulhat, hogy a bevándorlók idővel – nyelvi ismereteik bővülésével, társadalmi beilleszkedésük előrehaladásával – magasabb szintre lépnek. A bevándorlással foglalkozó szakirodalom szerint a bevándorlók foglalkozás szerinti megoszlása közeledhet a helyi lakosokéhoz, de több év után sem lesz azzal azonos (Fernández – Ortega, 2006; Alcobendas – Rodríguez-Planas, 2009; Bratsberg és szerzőtársai, 2014). A 2004-es és a 2007-es EU-bővítéseket vizsgáló elemzések szerint a Kelet-Közép-Európából Nyugat-Európába bevándorlók egy részénél megfigyelhető volt felfelé lépés a ranglétrán, például Nagy-Britanniában (Kahanec – Kureková, 2014). Ezzel ellentétben Granato (2014) azt találta, hogy Németországban az alacsonyan képzett kelet-közép-európai bevándorlók nem tudtak magasabb tapasztalatot igénylő munkakörökbe előrelépni, és Spanyolországban sem volt megfigyelhető konvergencia a helyi lakosok foglalkozási eloszlásához (Rodríguez-Planas – Farré, 2014). A MEF-ben megfigyelhető ingázók esetében a beilleszkedés és előrelépés kevésbé lehet jellemző, mint a tartósabb kivándorlási formáknál, így nagyobb valószínűséggel fordulhat elő, hogy a túlképzett foglalkoztatottak humán tőkéje részben erodálódik, elvesz.

8. ábra

A belföldi és külföldi telephelyen dolgozók által betöltött munkakörök iskolai végzettség szerint

(2013)

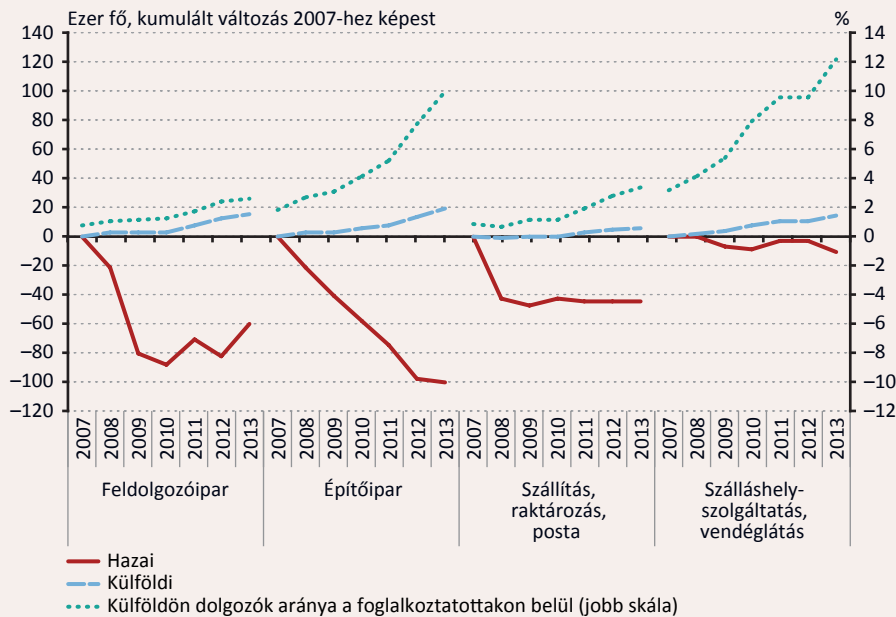


Forrás: Munkaerő-felmérés. A magasan képzett szellemi foglalkozások közé tartoznak a vezetői, a felsőfokú képzettség önálló alkalmazását, valamint az egyéb felső- és középfokú végzettséget igénylő munkakörök (FEOR 1, 2, 3). Az alacsonyabban képzett szellemi munkakörök közé az irodai, adminisztratív munkákat soroljuk (FEOR 4). A magasan képzett fizikai munkák a kereskedelmi, az ipari, építőipari, valamint a gépkezelő, összeszerelő, járművezető foglalkozások (FEOR 5, 7, 8). A képzetlen fizikai foglalkozások közé a szakképzettséget nem igénylő (egyszerű) foglalkozások tartoznak (FEOR 9).

4.2.4. Ágazat szerinti összetétel

Az ingázók számának növekedése leginkább az építőipar és szálláshely-szolgáltatás, vendéglátás ágazatokat érinti. Mind a kivándoroltak összetételét, mind az összes foglalkoztatotthoz való arányát tekintve az építőiparban és a vendéglátó ágazatban dolgozók vannak a legtöbben. Mindkét ágazatban a foglalkoztatottak kivándorlásának növekedésében szerepet játszhatott a belföldi foglalkoztatás számottevő csökkenése (9. ábra). A hazai foglalkoztatás az építőiparban csökkent leginkább, és a válság mélypontja óta sem figyelhetünk meg emelkedést. A külföldön dolgozók arányának növekedéséhez így a nevező csökkenése is hozzájárult. A vendéglátó ágazatban a hazai foglalkoztatás mérsékelten csökkent a válság kezdete óta. Ebben az ágazatban a külföldön foglalkoztatottak létszám-bővülése a válság kezdete óta csaknem ugyanakkora, mint a belföldi foglalkoztatás mérséklődése. Ezért leginkább ebben az ágazatban lehet arra számítani, hogy a belföldi foglalkoztatás növekedésének gátja lesz a kivándorlás. Ugyanakkor az ágazati hatásokat megítélés nehézíti, hogy nincs arról információnk, hogy a külföldre ingázók ugyanabban az ágazatban helyezkednek-e el, mint amiben belföldön dolgoznának.

9. ábra
A belföldi és külföldi telephelyen foglalkoztatottak számának változása 2007 óta egyes ágazatokban

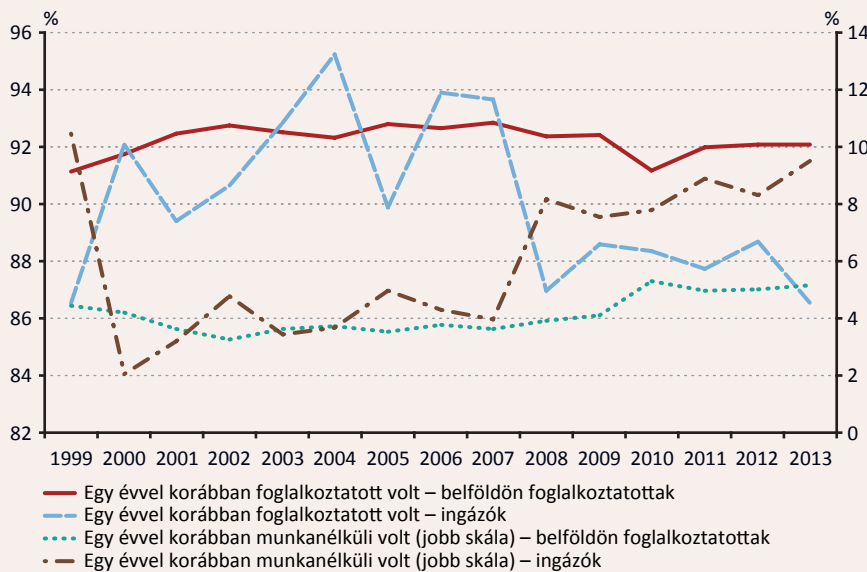


Forrás: Munkaerő-felmérés, a külföldi foglalkoztatásban legnagyobb súllyal szereplő ágazatok.

4.2.5. Egy évvel korábbi tevékenység

Az ingázók között magasabb azok aránya, akik korábban munkanélküliek voltak, mint a belföldön dolgozók között. (10. ábra). A növekvő ingázás, illetve kivándorlás okainak és munkapiaci hatásának megítéléséhez fontos lenne tudni, hogy foglalkoztatottak vagy munkanélküliek mennek-e külföldre. A MEF tartalmaz kérdést arról, hogy a megkérdezett egy évvel a megkeresés előtt foglalkoztatott, munkanélküli vagy inaktív volt-e. Arról azonban nincs információnk, hogy a kérdezés időpontja és az egy évvel korábbi időpont között mi történt a megkérdezettekkel. Vagyis aki korábban foglalkoztatott volt, felmondhatott az előző munkahelyén, vagy el is bocsáthatták, mielőtt az aktuális munkahelyén dolgozni kezdett. Így ez a kérdés csak viszonylag durva becslést

10. ábra
A belföldi és külföldi telephelyen foglalkoztatottak egy évvel korábbi tevékenysége



Forrás: Munkaerő-felmérés, az összes belföldön, illetve külföldön foglalkoztatott arányában.

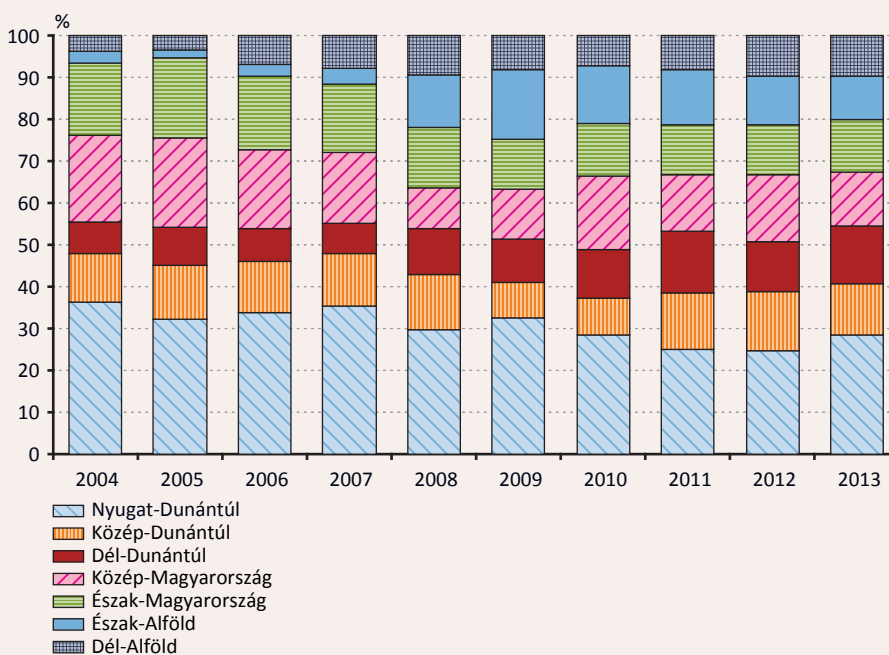
tartalmaz arra vonatkozóan, hogy milyen munkapiaci státusz előzi meg a külföldi munkavállalást. A megkeresés időpontjában külföldi telephelyen foglalkoztatottak között magasabb azok aránya, akik egy évvel korábban munkanélküliek voltak, mint a bel-földi telephelyen foglalkoztatottak között. Ez arra utalhat, hogy ciklikus okok válhatták ki a külföldi munkavállalás növekedését.

4.2.6. Lakóhely szerinti összetétel

A válság kezdete óta az ingázás az ország egész területéről emelkedett. Az ingázó foglalkoztatottak körülbelül harmada a Nyugat-Dunántúlon él, vélhetően ők elsődlegesen Ausztriában dolgoznak. A többi régió közötti eloszlás viszonylag egyenletes, és a válság kezdete óta a Nyugat-Dunántúl súlya csökkent a kivándorlók között (11. ábra), vagyis a mobilitás az ország egész területéről erősödött.

11. ábra

A külföldi telephelyen foglalkoztatottak megoszlása a hazai lakóhely szerinti régiók alapján



Forrás: Munkaerő-felmérés.

5. A kivándorlás hatása a makrogazdasági mutatókra

Ebben a fejezetben áttekintjük, hogy a statisztikai torzító hatásokon túl a kivándorlás milyen csatornákon befolyásolja a makrogazdasági változókat. Az elmúlt években az Európai Unión belüli nemzetközi vándorlás nagyságrendje jelenősen növekedett, amely részben a válságnak, részben pedig a munkapiacok megnyitásának tudható be. Ezért mind a küldő, mind a fogadó országokban egyre többen foglalkozik a szakmai és a laikus közvélemény is a nemzetközi vándorlás hatásaival. Most a küldő országban tapasztalható hatásokat foglaljuk össze.

A kivándorlás két alapvető csatornán keresztül hat. Egyrészt megváltozik a népesség nagysága és összetétele aktivitás, végzettség, tapasztalat, életkor, termelékenység, fogyasztói viselkedés szerint. Ez befolyásolja a rendelkezésre álló munkaerő nagyságát és szerkezetét, az átlagos termelékenységet, az aggregált fogyasztást, megtakarítást és mindezeket keresztül a költségvetési befejezéseket és a transzfereket is. Másrészt a kivándorlás megváltoztathatja a nem vándorló népesség és a vállalatok viselkedését is. A hatások összetettek és különböző időtávokon eltérőek lehetnek. Ebben az elemzésben kiemelten foglalkozunk a kivándorlás bérhatásával, de a többi hatást is összefoglaljuk röviden.

5. táblázat A kivándorlás hatásai a küldő országban		
	Pozitív hatások	Negatív hatások
Csökkenő populáció és kisebb aktív népesség	Kevesebb munkanélküli adott munkakereslet és a kivándorlás miatt csökkenő munkakínálat miatt. Alacsonyabb szociális kiadások.	Negatív demográfiai hatások (például fiatalok elvándorlása, területi kohézió hiánya). A szociális ellátórendszerek fenntarthatósága veszélybe kerül (nyugdíjrendszer, egészségügyi ellátó rendszer). Feszesebb munkapiac miatti bérnyomás. Csökkenő adóbevételek.
Szelektív kivándorlás	Ha a kevésbé termelékenyek mennek külföldre, akkor az átlagos termelékenység emelkedhet. Ha olyan szakmákból mennek külföldre, ahol túlkínálat van, az illeszkedési problémák javulhatnak.	Ha a termelékenyebbek mennek külföldre, akkor az átlagos termelékenység csökkenhet. Ha olyan szakmákból mennek külföldre, ahol túlkereslet van, az illeszkedési problémák romolhatnak.
Hazautalások	A hazautalások növelhetik a hazai életszínvonalat, forrásokat jelenthetnek a beruházásokhoz, az oktatás fejlesztéséhez.	A hazautalások ronthatják a hazai termelékenységet.
Humán tőke mozgása	A külföldön dolgozók tapasztalataikat, tudásukat átadják (brain gain).	Agyelszívás (brain drain, az oktatásba, képzésbe fektetett erőforrások elvesznek, alacsonyabb versenyképesség).
Egyéb	Erősödő kereskedelmi kapcsolatok.	A személyek vándorlása helyettesítheti az áruk vándorlását, így a kivándorlás a külkereskedelem mérséklődéséhez vezethet.

5.1. A KIVÁNDORLÁS HATÁSA A BÉREKRE

A jegybank számára a munkapiac felől érkező inflációs nyomás vizsgálata nagyon fontos. A kivándorlás két csatornán keresztül befolyásolja az inflációs nyomást. Egyrészt a kivándorlás hat az átlagos termelékenységre. Ennek iránya azonban nem egyértelmű, a továbbiakban áttekintjük, hogy milyen csatornákon keresztül növekedhet, illetve csökkenhet az átlagos termelékenység. Hosszú távon a bérek nagyjából a termelékenység növekedési ütemével bővülnek, vagyis a termelékenység változása a béreket is befolyásolja. Másrészt a kivándorlás hatására nőhet a munkapiaci feszesség, amely általában növeli az átlagos béreket. A termelékenység és a feszesség együtt határozzák meg a bérek dinamikáját. Az inflációs hatás a termelékenység és a bérek relatív változásától függ. A termelékenységnövekedést meghaladó bérnövekedés növeli a kínálati inflációs nyomást. A kereslet oldali infláció azonban változatlan munkaerő-egységköltség (ULC) mellett is növekedhet, azaz akkor is, ha a bérek a javuló termelékenység miatt növekednek.

A következőkben összefoglaljuk, hogy a kivándorlás milyen csatornákon keresztül befolyásolhatja a termelékenységet. Hat csatornát találtunk, amelyek együttes hatása nem egyértelmű.

1. A kivándorlás hatására az aktív népesség létszáma csökken, a munkapiac feszesebbé válik, így a foglalkoztatottnak kevesebb erőfeszítést kell tenniük, hogy egy pozíciót megszerezzenek vagy megtartsanak. Ez az átlagos termelékenységet *csökkenti*.
2. Az aktív népesség összetétele megváltozik, amennyiben a külföldön munkát vállalók termelékenysége szerinti eloszlása eltér a hazai munkapiacra maradékától. Ha a termelékenyebb munkavállalók mennek külföldre, akkor az átlagos termelékenység csökken, ha a kevésbé termelékenyek, akkor *nő*, a hatás *nem egyértelmű*.
3. A kivándorlók gyakran hazautalásokkal támogatják a rokonaikat. A hazautalt jövedelmek termelékenységi hatása *nem egyértelmű*. Chami és szerzőtársai (2003) 113 országot vizsgáltak, és azt találták, hogy a hazautalt jövedelmek csökkentik az otthon maradt munkára való hajlandóságát, így gyengébb gazdasági teljesítményhez vezetnek. Le (2009) fejlődő országok adatain vizsgálta a kereskedelem és az intézményrendszer mellett a hazautalások hatását a gazdasági fejlődésre. A több mint 30 ország adatait vizsgáló kutatásban azt találta, hogy a hazautalások negatívan befolyásolják a gazdasági növekedést. Zieseimer (2012) ugyanakkor 52 szegény országot vizsgált és azt találta, hogy a hazautalások nemcsak az egy főre eső GDP-re vannak pozitív hatással, hanem a megtakarítási rátára és az oktatásra fordított kiadásokra is. Catrinescu és szerzőtársai (2006) szerint hosszú távon a hazautalásoknak gyenge pozitív hatása van a gazdasági növekedésre. Az IMF World Economic Outlook (2005) megállapítja, hogy egyes felzárkózó országok számára a legnagyobb külföldi forrást a hazautalások jelentik, megelőzve a működő tőke beáramlást és az exportbevételeket is. A jelentés nem talált szignifikáns összefüggést az egy főre eső kibocsátás növekedése és a hazautalások között.
4. Amikor a kivándorlás növekszik, illetve magas szinten áll, akkor a hazai munkaerő úgy érezheti, hogy számára is több munkalehetőség áll nyitva, így kevesebb erőfeszítést tesz, hogy egy hazai pozíciót megtartson vagy megszerezzen (Budnik, 2012). Ezért motivációja, átlagos termelékenysége *csökken*.
5. Amennyiben nyitva áll a külföldi munkavállalás lehetősége, többen fektethetnek be humán tőkéjük fejlesztésébe. Amennyiben mégsem emigrálnak, magasabb humán tőkéjük a hazai gazdaságban hasznosul, vagyis az átlagos termelékenység *emelkedik* (Beine és szerzőtársai, 2001; Beine és szerzőtársai, 2011). Több szerző is kiemeli, hogy pusztán a kivándorlás lehetősége nagyobb hazai humántőke-felhalmozást tesz lehetővé, azokkal az országokkal szemben, ahol tiltott a külföldi munkavállalás. Érvelésük szerint a munkaerő szabad áramlását engedélyező országokban többen tanulnak tovább külföldi munkavállalási terveik miatt, azonban közülük kevesebben dolgoznak majd valójában külföldön. Így – bizonyos arányok mellett – a társadalom tudása nagyobb, mintha nem lenne szabad a munkaerő áramlása. Több kérdőíves kutatás is megerősíti, hogy az iskolaváltságnál, továbbtanuláshoz szerepet játszott a külföldi munkavállalás lehetősége [pl. Nagy-Britanniában dolgozó indiai orvosok (Kangasniemi és szerzőtársai, 2007), Fülöp-szigeteki egyetemisták körében (Lucas, 2004), a Zöld-foki Köztársaságban a háztartások körében végzett reprezentatív felmérés (Batista és szerzőtársai, 2012)].
6. A kivándorlás befolyásolja a gazdaságban elérhető humán tőke, tudás mennyiségét és annak fejlődését is. A negatív (brain drain, agyelszívás) és pozitív (brain gain, agygyarapodás) hatások egyenlege *nem egyértelmű*. Beine és szerzőtársai, 2011 összefoglalják az agyelszívásról alkotott eddigi elméleteket. Ezek alapján az 1970-es évektől kezdve az volt az általános vélekedés, hogy a kivándorlás tovább növeli a szegény és gazdag országok közötti különbségeket. Különösen igaz ez akkor, ha az agyelszívás egy-egy ágazatban nagyobb mértékben jelentkezik (pl. egészségügy), és a külföldre távozottakat a küldő országban képezték. Az 1990-es évek közepétől azonban új elméletek jelentek meg. Ezek szerint az agyelszívásnak a küldő országra is lehet pozitív hatása. Ezek a hatások részben vagy egészben ellensúlyozhatják a kivándorlás negatív hatásait (a képzés költsége, meg nem termelt jövedelem, be nem fizetett adók stb.). A pozitív hatások között említik többek között a hazautalásokat, az esetleges diaszpóra különböző segítségeit (például külföldön dolgozó kutatók, tanárok a küldő országban tanítanak), valamint a hazatérők átadható tapasztalatait is. Egy speciális esetet vizsgálnak Agrawal és szerzőtársai (2011). Arra keresik a választ, hogy milyen hatással volt Indiában a magasan képzettek kivándorlása a helyi kutatás-fejlesztési tevékenységre. Összességében arra a következtetésre jutnak, hogy a szegény országok a kutatás-fejlesztés terén jobban járnak, ha a magasan képzettek otthon maradnak, és nem külföldről kerül be egy új találmány vagy eljárás.

A brain gain hatásokat befolyásolja, hogy a külföldön dolgozók milyen munkakörökben tudnak elhelyezkedni a fogadó országban. Ahogy korábban írtuk, általában megfigyelhető, hogy a fogadó országokban a migráns munkaerő a végzettségénél,

tapasztalatánál alacsonyabb munkakörökben helyezkedik el. Ez a tudásuk erodálódásához vezethet és visszatérve sem jelennek meg a pozitív hatások. Ha azonban a hazai munkapiacra is hasznosítható tudást szereztek, akkor visszatérve ennek átadásával segíthetik a termelékenység javulását.

A kivándorlás hatására a munkapiaci feszesség nőhet, ami ceteris paribus magasabb bérdinamika irányába mutat. Feszesebb munkapiacra kevesebben versenyeznek egy adott állásért, így a bértárgyalásokon a munkavállalók alkuereje nő, ami nagyobb bérnövekedéshez vezethet. A kivándorlással erősödhetnek vagy javulhatnak is az illeszkedési problémák. Ha olyanok vándorolnak ki, akik iránt a hazai munkakereslet is magas, az illeszkedés romlik, ami a gyorsabb bérdinamikát támogatja. Egyes csoportokban akár munkaerő-hiány is keletkezhet. Ugyanakkor, ha olyan képzettségűek vállalnak külföldön munkát, akikből túlkínálat van, az illeszkedési problémák oldódhatnak is.

Empirikus tanulmányok általában azt találják, hogy a kivándorlás növeli a béreket a küldő országban. Dustmann és szerzőtársai (2012) 1997–2007 között vizsgálták a lengyel munkaerőpiacot. Lengyelországból a középfokú végzettségűek mentek el, és ebben a kategóriában emelkedtek leginkább a bérek. Összességében a kivándorlás enyhe bérnövekedést okozott, a legképzetlenebbek bére ugyanakkor enyhén csökkent. Hasonló hatást azonosított Mishra (2007) 1970 és 2000 közötti adatokon Mexikóra. A szerző arra jutott, hogy a kivándorlásnak erős pozitív hatása volt a mexikói bérekre: a kivándorlás hatására nőtt a béregyenlőtlenség. 10 százalékos létszámcsökkenés egy adott képzettségű csoportban (végzettség és tapasztalat alapján osztályozta) nagyjából 4 százalékkal emelte a béreket. Elsner (2010) litván adatokat felhasználva (az EU-s csatlakozást követően a népességhez viszonyítva Litvániából indult a legtöbb ember a nyugati tagállamokba szerencsét próbálni) azt találta, hogy a kivándorlásnak csak a férfiak bérére volt pozitív hatása, a nők esetében ez nem volt kimutatható. Egy százalékpontos növekedés a kivándorlási rátában a férfiak reál keresetét 1 százalékkal növelte.

A kivándorlás bérekre gyakorolt hatása Magyarországon nehezen számszerűsíthető. Ennek oka egyrészt az, hogy csak a kivándorlók egy részéről (az ingázókról) áll rendelkezésünkre információ, másrészt pedig ezek a hatások elsősorban a kilábaláskor jelentkeznek, amire még nincsenek megfelelő béradataink. A szakirodalom és a külföldön dolgozók részletes jellemzői alapján azonban már levonhatunk következtetéseket a bérezési hatásokra vonatkozóan. A következő tényezők utalnak arra, hogy a kivándorlás miatt magasabbak lehetnek a bérek:

- a kivándorlás nagyságrendje növekszik, mértékét a Munkaerő-felmérés alapján alulbecsüljük a tartósan külföldön élők miatt, ugyanakkor vélhetően nincs jelentős visszaáramlás. Kérdőíves felmérések alapján növekszik azok száma, akik a közeljövőben legalább átmenetileg külföldi munkavállalást terveznek.
- az ingázók között a szakképzettséggel rendelkezők vannak többségben. Bár az ingázók potenciális tapasztalata alacsonyabb, mint a belföldi foglalkoztatottaké, az eltérés nem jelentős, a kivándorlók között is magas a tapasztalattal bírók aránya.
- munkapiaci indikátorok alapján a munkapiac kevésbé laza, mint korábban, a megfelelő szakemberek hiánya a korábbinál valamivel nagyobb mértékben akadályozza a termelést. Ez alapján, valamint a hosszú távú munkanélküliség miatt is az illeszkedési problémák erősödhetnek a munkapiacra a válság kezdete óta, és a kivándorlás ezt bizonyos csoportoknál erősíthette. A kilábaláskor ez növelheti a bérindexeket.

A következő tényezők ugyanakkor mérséklék ezt a hatást:

- a külföldre ingázók létszáma csak bizonyos ágazatokban és képzettségi kategóriákban növekedett jelentősen. Az építőiparban és a vendéglátóiparban a legmagasabb a külföldön foglalkoztatottak aránya az átmeneti kivándorlás alapján. Ezek kis súlyú ágazatok, amelyek nem befolyásolják jelentős mértékben az aggregált bérindexet, azonban ezt a hatást alulbecsülhetjük, mivel a kivándorlók egy részéről nincs információnk.
- a munkapiac a kivándorlás gyors növekedésének időszakában végig nagyon laza volt, így kivándorlás nélkül valószínűleg magasabb munkanélküliséget és ugyanakkora foglalkoztatást tapasztaltunk volna. Az átmenetileg külföldön dolgozók egy része ciklikus okok miatt dönthetett a külföldi munkavállalás mellett, így a hazai munkakereslet növekedésével hazatérhetnek, vagyis a hazai szabad munkaerő-kapacitást növelik. Annak megítélése azonban, hogy az átmeneti kivándorlás milyen mértékben válik tartóssá, bizonytalan.

5.2. A KIVÁNDORLÁS HATÁSAI A TÖBBI MAKROGAZDASÁGI MUTATÓRA

Ebben az alfejezetben azt vizsgáljuk meg röviden, hogy a kivándorlásnak milyen hatásai lehetnek a különböző gazdasági mutatókra a fentiekén túl.

- **Munkanélküliségi, aktivitási ráta:** mivel a kivándorlással csökken a gazdaságban elérhető munkaerő mennyisége, a nem kivándorlók elhelyezkedési esélyei növekednek. Ez az aktivitást is pozitívan befolyásolhatja azokban a csoportokban, akik a kedvezőtlen elhelyezkedési lehetőségek miatt inaktívak (reményvesztett munkanélküliek). Vagyis kivándorlás nélkül magasabb lenne a munkanélküliségi ráta és alacsonyabb az aktivitási ráta. Ez a hatás mérsékelt lehet, amennyiben a kivándorlás illeszkedési problémákat okoz a munkapiacra, vagyis ha a hazai piacon nem pótolható a kivándorlók tudása, tapasztalata. Ekkor a munkanélküliségi ráta magasban ragadhat a növekvő kivándorlás mellett is.
- **Megtakarítások:** a magasabb termelékenységgű és így magasabb keresettel bíró foglalkoztatottak kivándorlása érdemben csökkentheti az aggregált megtakarítások mennyiségét. Ezt ellentételezhetik a hazautalások, amelyek egy része azonban fogyasztásra fordítható. A hazautalások a tartósan kivándorlók körében elmaradhatnak attól a megtakarítási szinttől, amit belföldi foglalkoztatás esetében felhalmoztak volna.
- **Ellátórendszerek fenntarthatósága:** a fiatal népesség kivándorlása tovább súlyosbíthatja az elöregedő társadalmak problémáit. A társadalombiztosításba befizetők köre és az átlagos befizetések nagysága is csökkenhet, miközben a nyugdíjas korú népesség nagysága növekszik. Összességében az ellátórendszerek fenntarthatósága kockázatosabbá válik. Ez Magyarországon kiemelten nagy kockázatot jelent, mivel az aktívak száma előretekintve csökken, amit a kivándorlás tovább erősít.
- **Költségvetési hatások:** az alacsonyabb munkanélküliségi és magasabb aktivitási ráta miatt a szociális kiadások csökkenhetnek. A magasban képzett, jól kereső, illetve növekvő kereseti lehetőséggel rendelkező foglalkoztatottak elvándorlása azonban az adóbevételekre és az ellátórendszerek egyenlegére is negatívan hat. A költségvetés egyenlegére gyakorolt hatás hosszú távon inkább negatív lehet.
- **Versenyképesség, növekedési kilátások:** a korábban részletezett csatornákon keresztül az átlagos termelékenység megváltozik a kivándorlás következtében. Ezek a csatornák, valamint a költségvetésre, az ellátórendszerek fenntarthatóságára gyakorolt hatások a hosszú távú növekedési kilátásokat és a versenyképességet is befolyásolják.
- **Kereskedelmi hatások:** a kivándorlás megváltoztathatja a kereskedelmi kapcsolatokat. A vándorlás és a külkereskedelem lehetnek helyettesítők és kiegészítők is, ezért nem egyértelmű, hogy a kereskedelmi hatások összességében milyenek. A kivándorlók mérséklék a nemzetközi kereskedelem nyelvi, kulturális, intézményi és egyéb akadályait, ők maguk fogyasztóként is megjelennek, és preferenciáik révén befolyásolják a nemzetközi kereskedelemben kerülő termékeket, ugyanakkor a termékek és szolgáltatások előállítóiként mozogva kiválthatják, csökkenthetik a külkereskedelmet. Empirikus tanulmányok általában a nemzetközi vándorlás külkereskedelmet növelő hatására találnak bizonyítékot (WTO, 2013).

Összességében nehéz egyértelmű egyenleget vonni a növekvő kivándorlás hatásairól. Rövid távon, visszaesés idején akár összességében pozitív hatásai is lehetnek, a hosszú távú hatások azonban nagymértékben függenek a versenyképesség és a hosszú távú növekedési kilátások változásától. A nagyobb nemzetközi mobilitás fontos növekedési forrás lehet a küldő ország számára. Ugyanakkor a kivándorlók számának gyors növekedése az ellátórendszerek fenntarthatósága szempontjából nem elhanyagolható kockázatot hordoz, különösen amikor az aktívak száma csökken.

6. Következtetések

Elemzésünkben a kivándorlás lehetséges okait, jellemzőit és munkapiaci hatásait tekintettük át.

A kivándorlás a válság kezdete óta dinamikusan növekszik. Részletes adataink csak a Munkaerő-felmérésben megjelenő külföldi telephelyen foglalkoztatottakról állnak rendelkezésre, akik száma az összes foglalkoztatott körülbelül 2,5 százalékát teszi ki. A növekvő kivándorlásnak vélhetően ciklikus és strukturális okai is vannak, ezért nehéz megjósolni, hogy a kilábalás során várható-e további kivándorlás, illetve milyen mértékű visszaáramlással számolhatunk.

A növekvő kivándorlás megnehezíti a gazdasági mutatók értelmezését. A hazai gazdasági folyamatokról csak a belföldi termelésben részt vevő foglalkoztatottakra, illetve a termelésbe bevonható munkaerőre vonatkozó indikátorok mutatnak valós képet, ezért a munkapiaci vizsgálatok érdemes a kivándorlástól szűrt mutatókat vizsgálni. A külföldre ingázás folyamatos növekedése miatt a munkapiaci mutatók dinamikája nem, szintje azonban megváltozik. A munkapiaci flow jellegű mutatói (foglalkoztatottak számának változása, aktívák számának változása) esetében azonban a dinamika is változhat. A torzítás mértéke nő, ezért elemzéseinkben egyre inkább a szűrt mutatót használjuk.

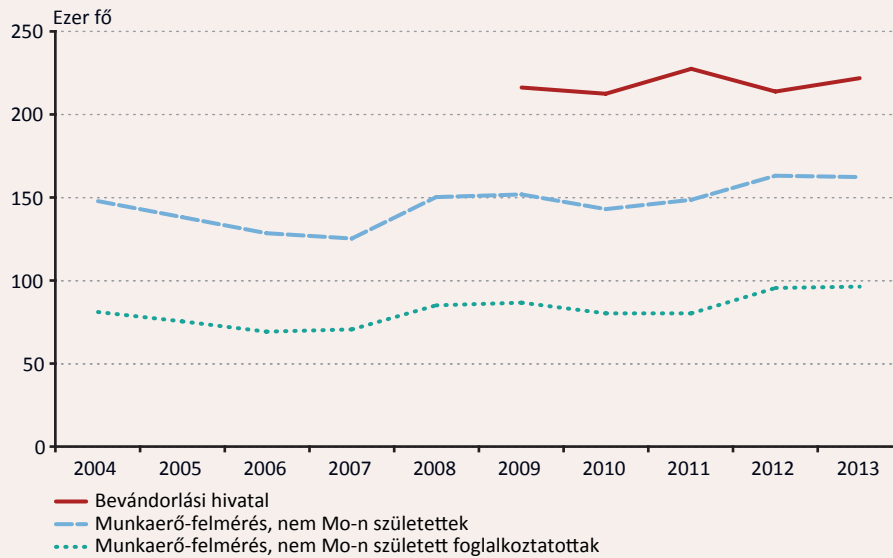
Az ingázók szociodemográfiai jellemzőiről részletes adataink vannak a Munkaerő-felmérésből. Ezek alapján néhány csoportban különösen magas, illetve gyorsan növekszik a külföldön dolgozók száma. A szakképzett, középfokú végzettséggel rendelkezők, az építőiparban és a vendéglátóiparban dolgozók, a 25–35 év közöttiek, valamint a Nyugat-Magyarországon élők körében jóval az átlag fölötti a kivándorlók aránya. Egyes csoportokban – például az építőiparban dolgozók, a szakképzett, középfokú végzettségűek körében – ez összefügghet ciklikus okokkal, a belföldi foglalkoztatás csökkenésével.

A kivándorlás megváltoztatja a hazai népesség és munkaerő összetételét, valamint a belföldön aktívák és a vállalatok viselkedését is. A bérhatások, amelyek a jegybank számára kiemelkedően fontosak, már rövid távon is jelentkezhetnek. A bérekre a kivándorlás az átlagos termelékenység és a munkapiaci feszesség megváltoztatásán keresztül hat. Ezek a csatornák Magyarországon már most is jelen lehetnek, a kilábalás során azonban hatásuk erősödhet, különösen a kivándorlás növekedésének folytatódása mellett.

A munkaerő elvándorlása számos egyéb csatornán is hat. Az ellátórendszerek fenntarthatóságának veszélybe kerülése, a versenyképesség csökkenése, a költségvetés egyenlegének csökkenése elsősorban hosszabb távon jelentkező negatív hatások. Ezeket a negatív hatásokat több tényező ellentételezheti. Rövid távon ilyen pozitív hatás, hogy a válság során az alacsonyabb munkakereslet mellett a kivándorlás a munkanélküliség aktuális szintjét, illetve a szociális kiadásokat is mérsékelhette. Hosszabb távon a külföldön dolgozók hozzájárulhatnak a hazai versenyképesség növekedéséhez tudásuk átadása, valamint a hazautalások révén. A későbbi euróövezeti csatlakozás szempontjából a nemzetközi mobilitás növekedése önmagában is pozitívan értékelhető, mivel nagyobb munkapiaci rugalmasságot tesz lehetővé.

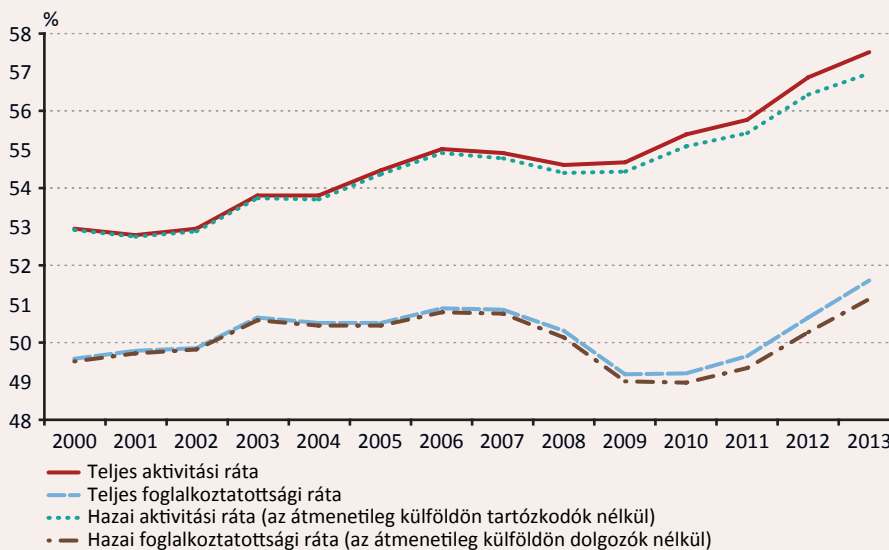
Függelék

12. ábra
A Magyarországra bevándoroltak létszáma



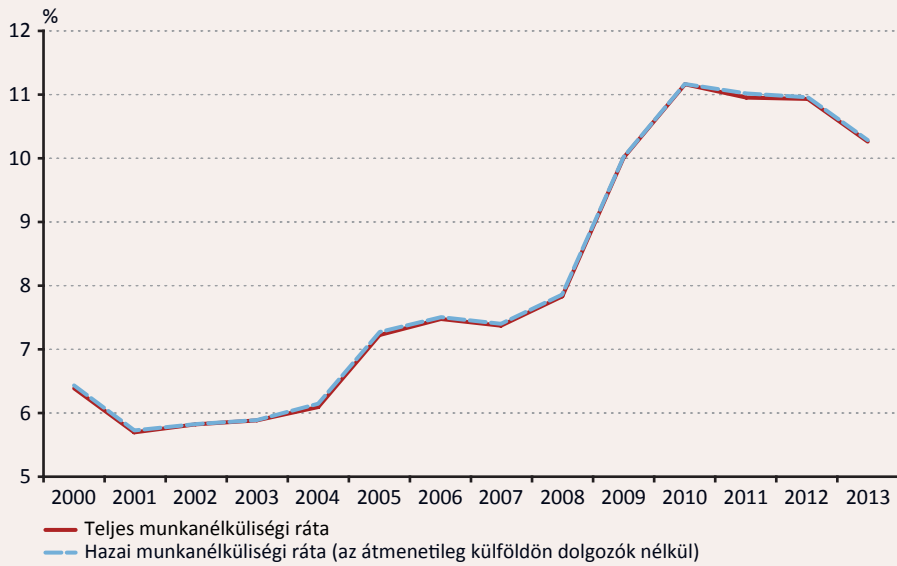
Forrás: Munkaerő-felmérés, Bevándorlási Hivatal.

13. ábra
Foglalkoztatottsági és aktivitási ráták



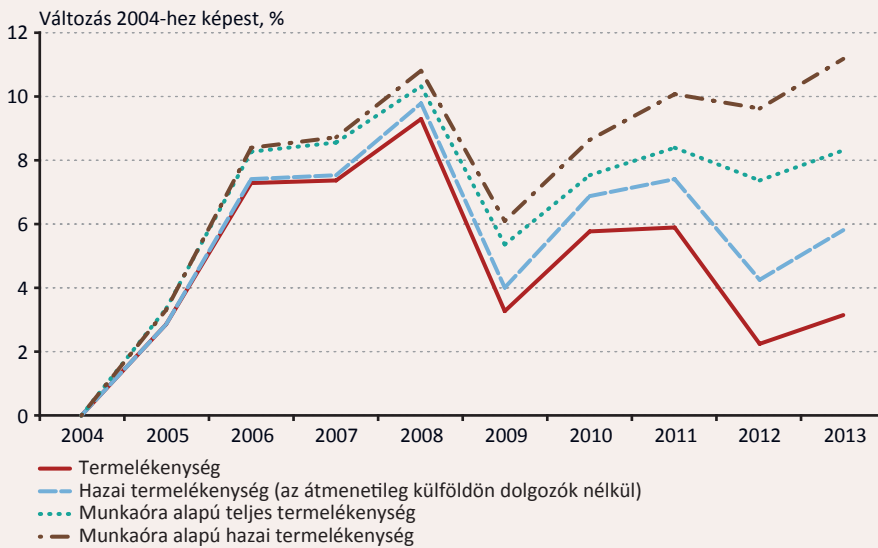
Forrás: Munkaerő-felmérés.

14. ábra
Munkanélküliségi ráták



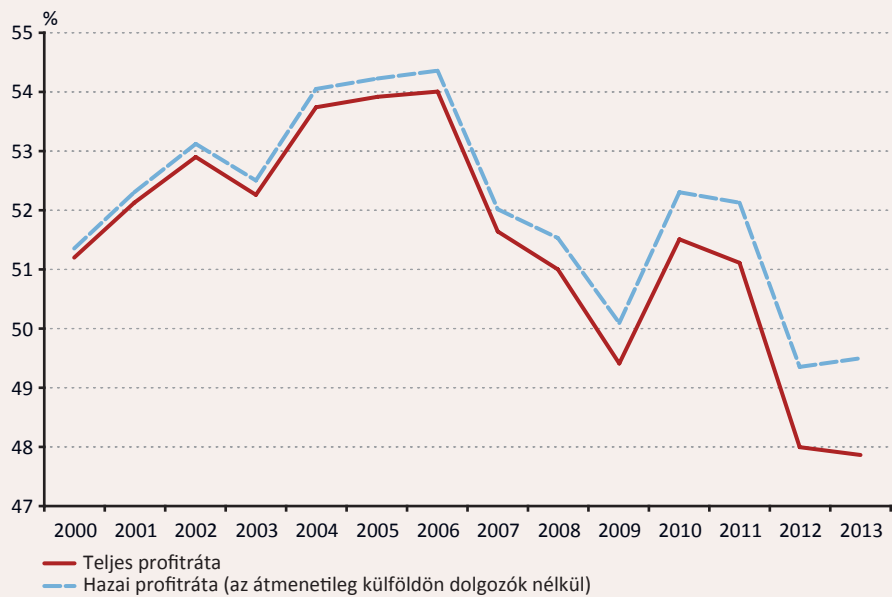
Forrás: Munkaerő-felmérés.

15. ábra
Termelékenységi ráták a versenyszférában



Forrás: Munkaerő-felmérés, KSH, MNB-számítás.

16. ábra
Vállalati jövedelmezőség a versenyszférában



Forrás: KSH, MNB-számítás.

Felhasznált irodalom

AGRAWAL, AJAY – DEVESH KAPUR – JOHN MCHALE – ALEXANDER OETTL (2011): Brain drain or brain bank? The impact of skilled emigration on poor-country innovation, *Journal of Urban Economics* 69

ALCOBENDAS, MIGUEL ANGEL – NÚRIA RODRÍGUEZ-PLANAS (2009): Immigrants' Assimilation Process in a Segmented Labor Market, IZA DP No. 4394

BALCH, ALEX (2010): Managing labour migration in Europe: ideas knowledge and policy change, Center for Comparative Immigration Studies, Working Paper 184, January 2010

BATISTA, CATIA – AITOR LACUESTA – PEDRO C. VICENTE (2012): Testing the 'brain gain' hypothesis: Micro evidence from Cape Verde, *Journal of Development Economics* 97, 32–45

BEINE, MICHEL – FRÉDÉRIC DOCQUIER – HILLEL RAPOPORT (2001): Brain drain and economic growth: theory and evidence, *Journal of Development Economics*, Vol. 64, 275–289

BEINE, MICHEL – FRÉDÉRIC DOCQUIER – CECILY ODEN-DEFOORT (2011): A Panel Data Analysis of the Brain Gain, *World Development* Vol. 39, No. 4, pp. 523–532

BRATSBERG, BERNT – ODDBJØRN RAAUM – KNUT RØED (2014): Immigrants, Labor Market Performance, and Social Insurance, IZA Discussion Paper No. 8292, 2014. június

BUDNIK, KATARZYNA B. (2011): Emigration Triggers: International Migration of Polish Workers between 1994 and 2009, National Bank of Poland Working Paper No. 90.

BUDNIK, KATARZYNA B. (2012): Do those who stay work less? On the impact of emigration on the measured TFP in Poland, National Bank of Poland, Working Paper No. 113

CATRINESCU, NATALIA – MIGUEL LEON-LEDESMA – MATLOOB PIRACHA – BRYCE QUILLIN (2006): Remittances, Institutions and Economic Growth, IZA Discussion Paper Series, No. 2139.

CHAMI, RALPH – CONNELL FULLENKAP – SAMIR JAHJAH (2003): Are Immigrant Remittance Flows a Source of Capital for Development? IMF Working Paper WO/03/189

DARVAS, ZSOLT (2013): Where does the youth exodus come from?, Bruegel

DI MARIA, CORRADO - EMILIYA A. LAZAROVA (2012): Migration, Human Capital Formation, and Growth: An Empirical Investigation, *World Development* Vol. 40, No. 5, pp. 938–955

DOCQUIER, FRÉDÉRIC - ÇAĞLAR ÖZDEN - GIOVANNI PERI (2011): The Labor Market Effects of Immigration and Emigration in OECD Countries, 2011 IZA DP No. 6258

DUSTMANN, CHRISTIAN (2000): Temporary Migration and Economic Assimilation, IZA Discussion paper series, No. 186.

DUSTMANN, CHRISTIAN – WEISS, CHRISTIAN (2007): Return Migration: Theory and Empirical Evidence, Centre for Research and Analysis of Migration, CDP No 02/07

- DUSTMANN, CHRISTIAN - TOMMASO FRATTINI - ANNA ROSSO (2012): The Effect of Emigration from Poland on Polish Wages, Centre for Research and Analysis of Migration, CDP No 29/12
- ELSNER, BENJAMIN (2010): Does emigration benefit the stayers? The EU enlargement as a natural experiment. Evidence from Lithuania, Fondazione Eni Enrico Mattei
- FERNÁNDEZ, CRISTINA – ORTEGA, CAROLINA (2006): Labor Market Assimilation of Immigrants in Spain: Employment at the Expense of Bad Job-Matches? DOCUMENTO DE TRABAJO 2006-21
- GALGÓCZI, BÉLA –LESCHKE, JANINE (2012): Intra-EU labour migration after Eastern enlargement and during the crisis, European Trade Union Institute, Working Paper 2012.13
- GIRASEK, EDMUND – CSERNUS RÉKA – RAGÁNY KÁROLY – EEKE EDIT (2013): Migráció az egészségügyben, Magyar Tudomány, 2013. 2.
- GRANATO, NADIA (2014): A Work in Progress: Prospects for Upward Mobility Among New Immigrants in Germany, Migration Policy Institute
- HÁRS, ÁGNES (2008): Csatlakozás és csatlakozás – a magyar munkaerőpiac és a migráció in: Kolosi Tamás-Tóth István György (szerk.): Társadalmi riport 2008, 108–130. oldal
- HÁRS, ÁGNES (2012): A munkaerő migrációja Magyarországon a kilencvenes és a kétezres években. Bevándorlás és elvándorlás a Munkaerő-felmérés adatai alapján Összegző tanulmány (TÁMOP - 2.3.2-09/1 MÚHELYTANULMÁNYOK T/15)
- IMF (2005): World Economic Outlook, Globalization and External imbalances, International Monetary Fund
- KAHANEC, MARTIN – KUREKOVÁ, LUCIA MÝTNA (2014): Did Post-Enlargement Labor Mobility Help the EU to Adjust During the Great Recession? The Case of Slovakia, IZA DP No. 8249
- KANGASNIEMI, M., WINTERS, L. A., & COMMANDER, S. (2007). Is the medical brain drain beneficial? Evidence from overseas doctors in the UK. *Social Science and Medicine*, 65(5), 915–923.
- LE, THANH (2009): „Trade, Remittances, Institutions, and Economic Growth,” *International Economic Journal*, Taylor & Francis Journals, vol. 23(3), pages 391-408.
- LUCAS, R. E. B. (2004). International migration regimes and economic development. Report for the Expert Group on Development Issues (EGDI), Swedish Ministry of Foreign Affairs
- MASSEY, DOUGLAS S. – JOAQUIN ARANGO – GRAEME HUGO – ALI KOUAOUCI – ADELA PELLEGRINO – J. EDWARD TAYLOR (1993): Theories of International Migration: A Review and Appraisal, *Population and Development Review*, Vol. 19, No. 3, pp. 431-466.
- MISHRA, PRACHI (2007): Emigration and wages in source countries: Evidence from Mexico, *Journal of Development Economics* 82 (2007) 180– 199
- OECD (2009): International Migration Outlook, OECD Publishing
- OECD (2013): Coping with Emigration in Baltic and East European Countries, OECD Publishing
- PEDERSENA, PEDER J - MARIOLA PYTLIKOVAB – NINA SMITH (2008): Selection and network effects—Migration flows into OECD countries 1990–2000, *European Economic Review* 52 (2008)
- RODRÍGUEZ-PLANAS, NÚRIA –FARRÉ, LÍDIA (2014): Migration, Crisis and Adjustment in an Enlarged E(M)U: The Spanish Perspective, IZA DP No. 8091

WORLD BANK (2011): Migration and Remittances Factbook 2011, The World Bank

WTO (2013): World Trade Report

ZIESEMER, THOMAS H. W. (2012): Worker remittances, migration, accumulation and growth in poor developing countries: Survey and analysis of direct and indirect effects, *Economic Modelling* 29 (2012) 103–118

ZAICEVA, ANZELIKA – ZIMMERMANN, KLAUS F. (2012): Returning home at times of trouble? Return migration of EU enlargement migrants during the crisis, *IZA Discussion Papers No. 7111*

MNB-TANULMÁNYOK 114.
A KIVÁNDORLÁS HATÁSA A HAZAI MUNKAERŐPIACRA
2014. augusztus

Nyomda: Prospektus–SPL konzorcium
8200 Veszprém, Tartu u. 6.

