



Az önkéntes nyugdíjpénztárak a díjterhelési mutató értékek és a pénztári TKM eredmények alapján is költséghatékony megtakarítási lehetőséget nyújtanak

I. Nyugdíjpénztári költségek, költségmutatók

Az önkéntes nyugdíjpénztárak a működési költségeket a pénztártagok, illetve a munkáltatók befizetéseiből működésre levont díjból, a vagyonkezeléshez kapcsolódó tevékenységek ráfordításait a pénztártagok megtakarításait terhelő díjból fedezik. Az MNB minden évben kalkulálja a díjterhelési mutatókat az önkéntes nyugdíjpénztárak előző évi éves beszámolóinak adatai alapján.

Az önkéntes nyugdíjpénztárakra vonatkozó jogszabályi rendelkezések a díjlevonásra korlátokat szabnak. A pénztártag, illetve a munkáltatói tag által teljesített befizetésnek az évi 10 000 forint összeghatárig terjedő részéből legfeljebb 10%-ot, az évi 10 000 forintot meghaladó részből legfeljebb 6%-ot vonhat le a pénztár működésre. A tagdíjból levonható díjrész tényleges mértékét a pénztár közgyűlése határozza meg, és a pénztár alapszabálya tartalmazza. A pénztár az alapszabályában meghatározott tagdíjfelosztási aránytól kizárólag a belépéstől számított első két hónapban térhet el.¹ A befektetési tevékenység költségein belül a vagyonkezelésre levont költségek a jogszabály szerint nem haladhatják meg az éves átlagos befektetett vagyon 0,8%-át. A befektetési tevékenység költségeivel kapcsolatos díjak a tagok megtakarításának hozamát csökkentik. A díjterhelési mutató e két célra levont összeg vagyona és befizetésre számított átlagos éves értéke.

A gyakorlatban a pénztárak általában a jogszabályban meghatározott korlátnál alacsonyabb díjakat alkalmaznak. A választható portfóliós rendszert működtető pénztárak esetében az egyes portfóliókra vonatkozóan eltérő vagyonkezelési díj felszámítására is lehetőség van, ebből adódóan a tagokat terhelő díjterhelés mértéke is különbözhet.

A pénztártagok számára a nyugdíjpénztári megtakarításukat terhelő díjak mértéke nehezen megállapítható. Díjnak egyrészt a befizetett tagdíjak² működési és likviditási tartalékra jutó hányadát, másrészt a megtakarítások befektetése után felszámolt díjat (elsősorban vagyon- és letétkezelési díj) tekintjük.

A levont díjak vetítési alapja eltérő. A működési és likviditási tartalékra jutó díj a tagdíj arányában van meghatározva, a befektetési tevékenységhez kapcsolódó díjak pedig a befektetett vagyonnal arányosak.

A díjterhelési mutató célja egy olyan egységes mutatószám alkalmazása, amely segítségével a tagokat éves szinten terhelő, a tagi befizetésekből és a befektetésekből levont díj megjeleníthető, és az egyes pénztárak esetében összehasonlítható.

2020-ban jelentős újítás volt a tagokat terhelő költségek átláthatóságának, összehasonlíthatóságának növelése érdekében a pénztári TKM-ről szóló MNB ajánlás³ alkalmazása. A pénztári TKM (TKM_{NYP}) mutató számításának koncepciója és módszertana is különbözik a díjterhelési mutató, illetve a korrigált díjterhelési mutató számításától. A TKM_{NYP} számítás megközelítése modellszerű, egy hipotetikus pénztári tag hosszú távú megtakarítását határozza meg, az adott termékre jellemző paraméterek

¹ Az eltérés eredményeképpen az első két hónapban a működési és likviditási tartalékra jutó rész legfeljebb összesen 4000 forinttal haladhatja meg azt az összeget, ami az egyébként meghatározott arányok alkalmazásából adódna.

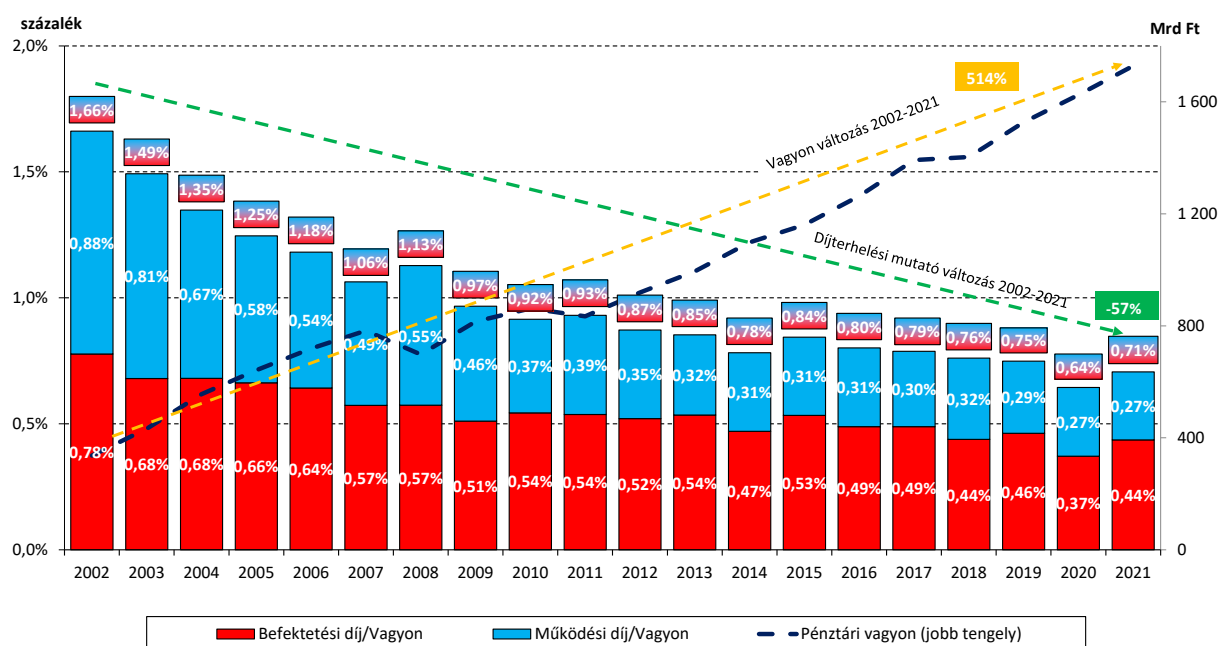
² A számítás alapjául vett tagdíjak nem tartalmazzák a tagok egyéb befizetéseit, a működési célra kapott rendszeres és eseti támogatásokat, adományokat, egyéb bevételeket.

³ 20/2019. (IX.20.) számú MNB ajánlás az önkéntes nyugdíjpénztárak teljes költségmutatója számításáról és közzétételéről

felhasználásával. A TKM_{NYP} számítás egy tag befizetéseiből és megtakarításaiból levont költségeket fejezi ki egy értékben. A díjterhelési mutató számítása az előző évi pénztári költség adatokon alapul, míg a TKM_{NYP} meghatározásának módszertana a számítás időpontjában ismert költség paramétereket vetíti előre. A díjterhelési mutató a pénztárhoz előző évben beérkezett tagdíjból a működési és likviditási tartalékra levont összeget veszi figyelembe, míg a TKM_{NYP} egy hipotetikus, havonta rendszeresen 25 ezer Ft-ot befizető tagot terhelő költségekkel kalkulál. A díjterhelési mutató a befektetésekhez kapcsolódó díjak tekintetében csak a pénztárnál közvetlenül megjelenő költségeket veszi figyelembe. A pénztár befektetési portfóliójának hozamát csökkenthetik közvetett befektetési költségek (pl. a pénztári portfólióban lévő befektetési alapok alapkezelési díja), amelyek nem jelennek meg a díjterhelési mutatóban, viszont a TKM_{NYP} számításnál a befektetések közvetett költségét is figyelembe kell venni. A díjterhelési mutató a számítási eljárásból adódóan az egész pénztárra ad meg egy költségeket kifejező értéket, nem különbözteti meg a választható portfóliós pénztárak esetén az egyes portfóliókat. Választható portfóliós pénztárak esetén az egyes portfóliók befektetési költségei általában eltérőek, a TKM_{NYP} értékét a pénztárak az ajánlás szerint portfóliónként kiszámolják.

II. A díjterhelési mutató alakulása

Az MNB által publikált klasszikus díjterhelési mutató a 2002-2021 közötti időszakban 1,66%-ról kevesebb, mint a felére, 57%-kal csökkent le, 0,71%-ra. A díjterhelési mutató vizsgálatakor a pénztárak alapításától eltelt időre is tekintettel kell lenni. A megtakarítások kezdeti éveiben ugyanis a működési díjterhelés rész tetemes hányadot tesz ki, miközben a befektetési tevékenységhez kapcsolódó díjak aránya csekélyebb, mivel a felhalmozott vagyon még nem számottevő. Később – a felhalmozott vagyon növekedésével – a befektetési tevékenységhez kapcsolódó díjterhelés rész aránya fokozatosan nő a teljes díjterhelésen belül a működési díjterhelés résszel szemben, így hosszú távon már a befektetési tevékenységhez kapcsolódó díjrész a meghatározó. Ha a díjterhelési mutató alakulását összetevőnként vizsgáljuk, a működési díjterhelés rész a 2002. évi 0,88%-ról 0,27%-ra csökkent. A mutató másik összetevője, a befektetési díjterhelési rész 2021-ben 7 bázisponttal, az előző évi 0,37%-ról 0,44%-ra növekedett. A pénztárak jelentős része sikerdíjas vagyonkezelési szerződést alkalmaz, és a sikerdíjak összege 2021-ben az előző évi összeghez képest növekedtek. A sikerdíjak növekedésének oka, hogy a 2021. év meglehetősen volatilis piaci környezetben a pénztári portfóliók eszközösszetételének kis mértékű változtatásával, a benchmarkhoz képest nem túl jelentős alul vagy felülsúlyozással is a referencia hozamnál jobb eredményt tudtak elérni a vagyonkezelők. 2021-ben a vagyonkezelők által elért bruttó hozamok átlagosan az előző évinél nagyobb mértékben haladták meg a referencia hozamokat. Sikerdíjas szerződés esetén általában minél jobban meghaladta a pénztár bruttó hozama a referencia hozamot, a vagyonkezelő annál nagyobb sikerdíjra jogosult.



1. ábra: A klasszikus díjterhelési mutató alakulása 2002-2021 között

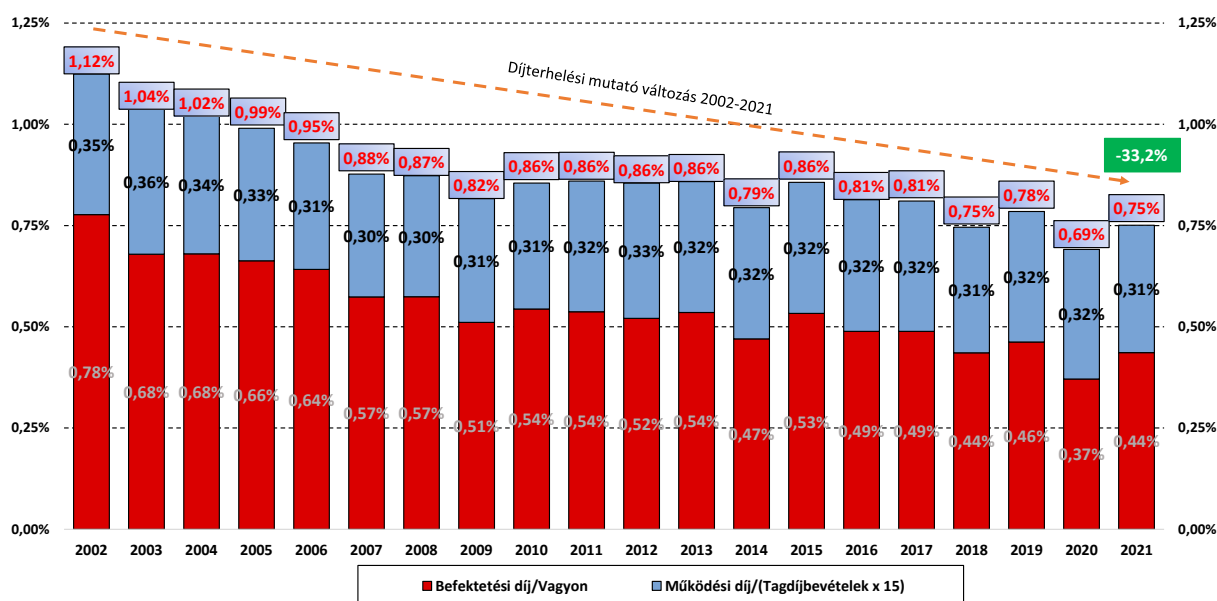
III. Korrigált díjterhelési mutatószám

A korrigált módszertan szerint a működési díj részt nem a nyugdíjpénztári vagyonhoz, hanem egy átlagos, 30 éves felhalmozási időszakkal rendelkező tag által az időszakban – a teljes tagdíjbefizetésekből – felhalmozott hipotetikus, átlagos vagyontömeghez viszonyítjuk⁴. A korrigált mutatóban a működési díjrész a működésre és likvidításra levont tagdíjrész teljes tagdíjhoz viszonyított arányának alakulását tükrözi, azt a pénztárak vagyonának alakulása nem befolyásolja.

A korrigált díjterhelési mutatószám befektetési díjterhelési rész számításának módszertana megegyezik a díjterhelési mutató befektetési költségrészének számításával, a vagyon- és letétkezelési díjak felszámítása a pénztári vagyon arányában történik. A korrigált díjterhelési mutató pontosabb képet ad arról, hogy hogyan alakult az önkéntes nyugdíjpénztáraknál a tagokat terhelő díjak nagysága.

Az önkéntes nyugdíjpénztárak működésre levont tagdíjrésze a teljes tagdíjbevételek arányában a 2002-től 2020-ig terjedő időszakban 7,8%-os csökkenést mutat. A csökkenés nem egyenletes, 2002-2007 közötti csökkenést követően 2008-2012 között növekedett a tagdíjából működésre fordítható levont díjrész aránya. A 2008-2009. évi gazdasági világválság hatásaként 2008-2012 folyamán csökkentek a pénztári tagdíjbevételek, a sávós tagdíjlevonást alkalmazó pénztárak az alacsonyabb tagdíjából nagyobb arányt vontak el a működési költségek finanszírozására. A 2012-2018. időszakban azonban a tagdíjbevételek évről évre átlagosan 8,4%-kal növekedtek, majd a 2019. évi munkáltatói hozzájárulásra vonatkozó adó és járulék szabályok változása miatt 2019-ben csökkentek. 2020-ban és 2021-ben is a pénztárak számára kedvező jelenség volt, hogy a koronavírus-járvány hatása nem érintette negatívan a tagdíjbefizetéseket. A tagdíjbevételek mindkét évben növekedtek előző évhez képest, 2020-ban csaknem 3 százalékkal, 2021-ben pedig 7 százalékkal.

2021-ben a működési és likviditási célra levont tagdíjrész aránya a teljes tagdíjbevételekhez képest nem változott lényegesen. A kismértékű csökkenés amiatt következett be 2021-ben, mert több pénztár alkalmaz sávós tagdíjfelosztást, ahol nagyobb tagdíjbefizetésből arányaiban kevesebbet von le működésre. Így a tagdíjbevételek növekedése esetén korrigált működési díjterhelés rész a tagdíjfelosztási arányok változatlansága mellett is csökkent.



2. ábra: A korrigált díjterhelési mutató alakulása 2002-2021 között

⁴ A korrigált díjterhelési mutató működési díjterhelés összetevőjének számítása: a tagdíjából működésre és likvidításra adott évben levont összeg elosztva az adott évi teljes tagdíjbevételek 15-szörösével (átlagos befizető átlagos szolgáltatásig fennmaradó aktív időszaka alapján)

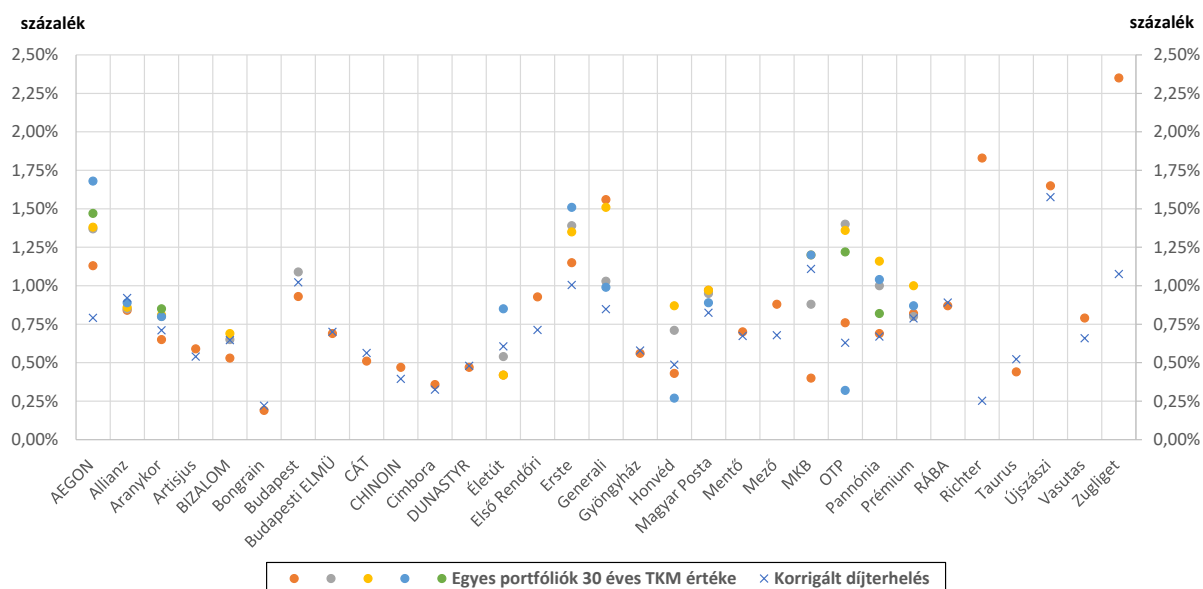
Jelentős hatást gyakorolhat a díjterhelési mutató mértékére a pénztár által elért befektetési teljesítmény és az adott portfólió referenciahozamának különbsége. Általánosságban elmondható, hogy sikerdíjas konstrukció alkalmazása során, amennyiben a pénztár által elért hozam meghaladja a referenciahozamot, és pozitív mértékű, a vagyonkezelő partner sikerdíjra jogosult. A 2021. évi volatilis piaci környezetben a vagyonkezelők az egyes befektetési eszközök a befektetési politikákban megadott célértékekhez képest alul vagy felülsúlyozással igyekeztek minél jobb hozamokat elérni. 2021-ben a vagyonkezelők által elért hozamok átlagosan nagyobb mértékben meghaladták a pénztárak befektetési politikájában meghatározott referencia index értékét, mint az előző évben. Emiatt több pénztárnál a kifizetett sikerdíj magasabb volt, mint 2020-ban.

III. A 2020-ban bevezetett pénztári TKM (TKM_{NYP})

Az önkéntes nyugdíjpénztárak 2020. február végén küldték be először a Magyar Nemzeti Bank 20/2019. (IX.20.) számú ajánlása szerint kiszámolt TKM_{NYP} értékeket. Az MNB az ajánlás szerint elvárja, hogy a pénztárak rendszeresen, évente felülvizsgálják a TKM_{NYP} értékeket, és a felülvizsgált értékeket február 28-ig küldjék be az MNB részére. Az ajánlás továbbá elvárja, hogy a költségparaméterek jelentős változása esetén a pénztárak év közben is vizsgálják felül a TKM_{NYP} értékeket. A 2022. évi felülvizsgálatok során a 31 intézményből a teljes önkéntes nyugdíjpénztári taglétszám 99,8 százalékát lefedő 27 intézmény küldött be felülvizsgált, módosított a TKM_{NYP} értékeket. Az ajánlás alkalmazása sikeresnek tekinthető a szektorban.

A beküldött felülvizsgált adatok alapján 2022-ben az átlagos 10 éves TKM_{NYP} 1,57%; az átlagos 20 éves TKM_{NYP} 1,08%; az átlagos 30 éves TKM_{NYP} 0,92%. A 2020-tól elérhető TKM adatok alátámasztják a díjterhelési mutató vizsgálata alapján kirajzolódó képet, miszerint az önkéntes nyugdíjpénztár költséghatékony hosszútávú befektetési forma.

A díjterhelési mutató és a TKM_{NYP} megközelítése, számítási módja eltérő, ugyanakkor mindkét mutató célja a nyugdíjpénztári költségek egyszerű kifejezése. A kétféle típusú mutató közül a korrigált díjterhelési mutató és a 30 éves TKM_{NYP} összevethető, mivel a korrigált díjterhelési mutató számítási módszertana is közvetve 30 éves felhalmozási időszakot feltételez, és a tagok jelentős része várhatóan megközelítőleg 30 évet fog a rendszerben tölteni.



3. ábra: Pénztárak korrigált díjterhelési mutatója és portfóliók 30 éves TKM_{NYP} értékei

Az eltérő módszertannal számolt költségmutatók egyaránt azt mutatják, hogy az önkéntes nyugdíjpénztárak által nyújtott megtakarítási forma költségszintje hosszútávon 1 százalék alatt van: a szektor szintű korrigált díjterhelési mutató 0,75%, klasszikus díjterhelési mutató 0,71%, az átlagos 30 éves TKM_{NYP} 0,92%.

A választható portfóliós rendszert működtető pénztárak esetében, amint a fenti ábrán is megfigyelhető, az egyes portfóliók TKM_{NYP} értéke eltérő. Az alacsonyabb kockázatú, általában döntően

vagy teljes mértékben állampapír, illetve pénzüpiaci jellegű befektetéseket tartalmazó portfóliók TKM_{NYP} értéke kisebb, mint a részvény befektetéseket nagyobb arányban tartalmazó portfóliók TKM_{NYP} értéke. Ennek oka, hogy a részvényeket nagyobb arányban tartalmazó portfóliók vagyongazdálkodási költsége magasabb. Az önkéntes nyugdíjpénztárak választható portfóliós rendszerének kialakításáról, működtetéséről szóló MNB 12/2016. (XII.1.) számú ajánlás szerint, „a vagyonarányos költségek kialakítása során elvárás, hogy azok a vagyon(rész) jellegével, összetételével, kezelésének nehézségi fokával arányos nagyságúak legyenek, így az egyes választható portfóliókra eltérő vagyongazdálkodási díjak is megállapíthatók”⁵.

A TKM_{NYP} értékek számolásánál az ajánlás szerint a közvetett befektetési költségeket is figyelembe kell venni, a díjterhelési mutatóban ugyanakkor a közvetett befektetési költségek nem jelennek meg. Ha egy pénztár a portfóliójában jelentős mértékben tart befektetési alapok jegyeit, a díjterhelési mutatónál magasabb lesz a TKM_{NYP} értéke a figyelembe vett közvetett befektetési költségek miatt.

A 2020-2021. évi járványügyi vészhelyzetben meghozott intézkedések rövidtávon növelték a pénztári költségeket, ugyanakkor az elektronikus ügyintézési csatornák terjedése hosszútávon az adminisztrációs költségekre csökkentően hat.

A mellékletben az önkéntes nyugdíjpénztárakra vonatkozóan közöljük a korábbi időszak módszertana alapján számított, vagyonnal súlyozott átlagos díjterhelési mutatót, valamint a korrigált díjterhelési mutatószámot. A teljes üzleti évvel nem rendelkező, illetve az év közben beolvadt pénztárak díjterhelési mutatói nem hasonlíthatók össze a korábbi időszakokkal, a többi pénztár adataival, ezért azokat nem tesszük közzé.

Budapest, 2022. november

⁵ A Magyar Nemzeti Bank 12/2016. (XII.1.) számú ajánlása az önkéntes nyugdíjpénztárak választható portfóliós rendszerének kialakításáról, működtetéséről 90. pont



Korrigált szektorszintű súlyozott átlagos díjterhelési mutató alakulása 2002 és 2021 között

Önkéntes nyugdíjpénztárak			
Év	Teljes díjterhelés*	Működési díjterhelés rész**	Befektetési díjterhelés rész***
2002	1,12%	0,35%	0,78%
2003	1,04%	0,36%	0,68%
2004	1,02%	0,34%	0,68%
2005	0,99%	0,33%	0,66%
2006	0,95%	0,31%	0,64%
2007	0,88%	0,30%	0,57%
2008	0,87%	0,30%	0,57%
2009	0,82%	0,31%	0,51%
2010	0,86%	0,31%	0,54%
2011	0,86%	0,32%	0,54%
2012	0,86%	0,33%	0,52%
2013	0,86%	0,32%	0,54%
2014	0,79%	0,32%	0,47%
2015	0,86%	0,32%	0,53%
2016	0,81%	0,32%	0,49%
2017	0,81%	0,32%	0,49%
2018	0,75%	0,31%	0,44%
2019	0,78%	0,32%	0,46%
2020	0,69%	0,32%	0,37%
2021	0,75%	0,31%	0,44%

*A teljes díjterhelés a működési díjterhelési és a befektetési díjterhelési rész összege.
**A működési díjterhelés rész a működési és likviditási tartalékra levont tagdíjrész összege az ösztágdíj bevételekre vetítve, korrekciós tényezővel módosítva
***A befektetési díjterhelés rész a befektetési tevékenységhez kapcsolódó költségek (vagyonkezelési díj, letétkezelési díj) összege a pénztári vagyonaire vetítve

Korrigált díjterhelési mutató alakulása az önkéntes nyugdíjpénztáraknál intézményenként (2002-2021)

Pénztár	Tevékenység kezdete	2002	2003	2004	2005	2006	2007	2008	2009	2010	2011	2012	2013	2014	2015	2016	2017	2018	2019	2020	2021
AEGON Magyarország Önkéntes Nyugdíjpénztár	1995	1,82%	1,65%	1,51%	1,48%	1,35%	1,14%	0,92%	1,06%	1,10%	1,11%	0,97%	0,93%	0,87%	0,87%	0,89%	0,86%	0,81%	0,86%	0,84%	0,79%
Allianz Hungária Önkéntes Nyugdíjpénztár	1996	1,47%	1,15%	1,41%	1,30%	1,28%	1,12%	1,12%	1,00%	1,08%	1,14%	1,07%	1,06%	1,08%	1,14%	1,10%	1,08%	1,06%	0,97%	0,92%	0,92%
Aranykor Országos Önkéntes Nyugdíjpénztár	1995	1,45%	0,97%	0,85%	0,74%	0,70%	0,65%	0,78%	0,69%	0,73%	0,74%	0,76%	0,77%	0,64%	0,76%	0,77%	0,81%	0,71%	0,67%	0,69%	0,71%
Artisjus Kardos Gyula Kiegészítő Nyugdíjpénztár	1995	0,68%	0,55%	0,49%	0,48%	0,82%	0,67%	0,65%	0,37%	0,65%	0,70%	0,56%	0,63%	0,48%	0,35%	0,30%	0,33%	0,44%	0,46%	0,41%	0,54%
BIZALOM Országos Önkéntes Kölcsönös Nyugdíjpénztár	1994	0,99%	0,77%	1,07%	0,92%	0,73%	0,60%	0,61%	0,78%	0,49%	0,74%	0,74%	0,87%	0,76%	0,62%	0,57%	0,67%	0,53%	0,57%	0,54%	0,65%
Bongrain Magyarország Önkéntes Nyugdíjpénztár	1999	0,44%	0,34%	0,34%	0,31%	0,31%	0,32%	0,37%	0,22%	0,37%	0,39%	0,20%	0,24%	0,21%	0,19%	0,19%	0,19%	0,22%	0,21%	0,48%	0,22%
Budapesti Elektromos Művek Rt. Munkavállalói Nyugdíjpénztára	1995	0,43%	0,51%	0,92%	0,42%	0,44%	0,35%	0,38%	0,76%	0,58%	0,46%	0,54%	0,55%	0,74%	0,38%	0,72%	0,51%	0,39%	0,81%	0,50%	1,02%
Budapest Országos Önkéntes Kölcsönös Nyugdíjpénztár	1997	1,43%	1,30%	1,17%	1,16%	1,13%	1,13%	1,18%	1,01%	1,05%	0,94%	0,91%	0,91%	0,87%	1,05%	1,00%	0,99%	1,04%	0,90%	0,96%	0,70%
CÁT Önkéntes Kölcsönös Nyugdíjpénztár	1995	0,53%	0,48%	0,34%	0,27%	0,24%	0,27%	0,59%	0,55%	0,57%	0,54%	0,52%	0,49%	0,54%	0,57%	0,57%	0,51%	0,51%	0,54%	0,55%	0,56%
Chinoi Nyugdíjpénztár	1995	0,78%	0,51%	1,07%	1,00%	0,76%	0,52%	0,40%	0,69%	0,49%	0,49%	0,45%	0,70%	0,64%	0,62%	0,35%	0,38%	0,33%	0,42%	0,35%	0,40%
Cimbora Nyugdíjpénztár	1996	0,44%	0,46%	0,44%	0,44%	0,45%	0,43%	0,44%	0,40%	0,38%	0,37%	0,35%	0,34%	0,35%	0,34%	0,33%	0,34%	0,33%	0,31%	0,34%	0,33%
DUNASTYR Polisztirolgyártó Zrt. Kiegészítő Nyugdíjpénztár	1996	0,01%	0,92%	0,77%	0,73%	0,73%	0,63%	0,66%	0,60%	0,60%	0,66%	0,60%	0,35%	0,38%	0,37%	0,37%	0,37%	0,31%	0,47%	0,20%	0,48%
Életút Nyugdíjpénztár	1995	0,54%	0,54%	0,51%	0,52%	0,49%	0,45%	0,43%	0,53%	0,46%	0,45%	0,52%	0,51%	0,47%	0,52%	0,48%	0,46%	0,42%	0,44%	0,35%	0,61%
Első Rendőri Kiegészítő Nyugdíjpénztár	1995	0,97%	0,95%	0,88%	0,92%	0,94%	0,82%	0,82%	0,67%	0,68%	0,73%	0,60%	0,44%	0,50%	0,49%	0,58%	0,61%	0,62%	0,59%	0,53%	0,71%
ERSTE Önkéntes Nyugdíjpénztár	1996	1,41%	1,77%	1,61%	1,61%	1,26%	1,12%	1,16%	1,05%	1,04%	1,20%	1,05%	1,11%	1,14%	1,16%	1,07%	1,05%	1,06%	1,02%	1,01%	1,00%
Generali Önkéntes Nyugdíjpénztár	1995	1,29%	1,38%	1,37%	1,49%	1,34%	1,25%	1,22%	0,97%	1,07%	0,66%	1,01%	0,95%	0,94%	0,92%	0,91%	0,90%	0,94%	0,91%	0,86%	0,85%
Gyöngyház Önkéntes Kölcsönös Biztosító Nyugdíjpénztár	1996	1,02%	1,01%	0,93%	1,10%	1,01%	0,97%	1,01%	0,91%	0,97%	1,00%	0,94%	0,87%	0,77%	0,77%	0,76%	0,76%	0,61%	0,60%	0,60%	0,58%
HONVÉD Köszolgálati Önkéntes Nyugdíjpénztár	1995	0,94%	0,77%	0,66%	0,66%	0,50%	0,47%	0,50%	0,50%	0,69%	0,66%	0,69%	0,66%	0,65%	0,66%	0,61%	0,54%	0,45%	0,47%	0,45%	0,49%
Magyar Posta Takarékok Önkéntes Nyugdíjpénztár	1995	0,77%	0,77%	0,63%	0,61%	0,73%	0,72%	0,53%	0,65%	0,76%	0,71%	0,78%	0,89%	0,92%	0,76%	0,59%	0,71%	0,53%	0,69%	0,72%	0,82%
Mentő Önkéntes Nyugdíjpénztár	1998	1,09%	0,91%	0,88%	0,78%	0,79%	0,77%	0,80%	0,72%	0,76%	0,98%	0,71%	0,71%	0,53%	0,64%	0,63%	0,63%	0,65%	0,63%	0,78%	0,67%

Mező Nyugdíjpénztár	1995	0,94%	0,75%	0,92%	0,95%	0,92%	0,79%	0,79%	0,95%	0,68%	0,81%	0,75%	0,87%	0,88%	0,89%	0,89%	0,82%	0,62%	0,77%	0,61%	0,68%
MKB Országos Nyugdíjpénztár	1994	0,97%	0,97%	0,86%	0,90%	0,93%	0,88%	1,03%	0,88%	0,89%	0,84%	0,85%	0,87%	0,84%	0,85%	0,81%	0,80%	0,86%	1,09%	0,83%	1,11%
OTP Önkéntes Kiegészítő Nyugdíjpénztár	1995	1,17%	1,22%	1,19%	1,10%	1,02%	1,00%	1,03%	0,88%	0,90%	0,88%	0,81%	0,82%	0,66%	0,80%	0,74%	0,78%	0,62%	0,67%	0,50%	0,63%
Pannónia Nyugdíjpénztár	1995	0,33%	0,33%	0,33%	0,32%	0,34%	0,32%	0,35%	0,34%	0,36%	0,34%	0,72%	0,78%	0,80%	1,03%	0,90%	0,90%	0,74%	0,88%	0,70%	0,67%
Prémium Önkéntes Nyugdíjpénztár	1995	1,61%	1,58%	1,48%	1,53%	1,71%	1,21%	1,15%	0,96%	1,03%	1,18%	1,10%	1,09%	1,06%	0,98%	0,82%	0,82%	0,71%	0,72%	0,65%	0,79%
RÁBA Önkéntes Kiegészítő Nyugdíjpénztár	1996	0,31%	0,33%	0,42%	0,51%	0,45%	0,33%	0,39%	0,37%	0,40%	0,42%	0,45%	0,53%	0,87%	1,14%	1,01%	0,54%	0,55%	0,92%	0,73%	0,89%
Richter Gedeon Rt. mellett működő Önkéntes Nyugdíjpénztár	1996	0,26%	0,27%	0,26%	0,26%	0,25%	0,26%	0,26%	0,25%	0,25%	0,25%	0,25%	0,24%	0,25%	0,26%	0,25%	0,26%	0,26%	0,26%	0,25%	0,25%
Taurus Országos Önkéntes Kölcsönös Nyugdíjpénztár	1995	1,15%	0,75%	1,97%	1,41%	0,80%	0,62%	0,68%	0,74%	0,77%	0,60%	0,54%	0,68%	0,55%	0,57%	0,52%	0,57%	0,44%	0,43%	0,38%	0,52%
TEMPO Nyugdíjpénztár*	1994	0,92%	0,96%	2,40%	1,18%	1,12%	0,60%	0,91%	1,23%	0,68%	0,47%	0,44%	0,47%	0,60%	0,56%	0,56%	0,81%	0,78%	0,68%	1,13%	0,85%
Tradíció Önkéntes Kölcsönös Kiegészítő Nyugdíjpénztár*	2007						0,33%	0,33%	0,57%	0,71%	0,99%	0,72%	0,65%	0,88%	0,56%	1,15%	0,73%	0,80%	0,68%	1,10%	1,01%
Újszászi Szövetkezeti Nyugdíjpénztár	1997	1,19%	1,08%	0,97%	1,14%	0,99%	1,07%	0,87%	0,97%	1,05%	0,82%	0,99%	0,73%	0,74%	0,82%	1,29%	1,47%	1,31%	1,89%	1,47%	1,58%
Vasutas Önkéntes Nyugdíjpénztár	1998	0,56%	0,51%	0,49%	0,49%	0,50%	0,50%	0,57%	0,59%	0,61%	0,60%	0,54%	0,65%	0,75%	0,64%	0,61%	0,61%	0,46%	0,55%	0,61%	0,66%
Zugliget Önkéntes Kölcsönös Országos Nyugdíjpénztár	1997	0,61%	0,50%	0,48%	0,51%	0,53%	0,41%	0,39%	0,37%	0,35%	0,36%	0,35%	0,36%	0,26%	0,69%	0,72%	0,58%	0,75%	0,92%	1,05%	1,08%

* 2021.december 31. fordulónappal beolvadt

A szektorszintű súlyozott átlagos klasszikus (nem korrigált) díjterhelési mutató alakulása 2002 és 2021 között

Önkéntes nyugdíjpénztárak			
Év	Teljes díjterhelés*	Működési díjterhelés rész**	Befektetési díjterhelés rész***
2002	1,66%	0,88%	0,78%
2003	1,49%	0,81%	0,68%
2004	1,35%	0,67%	0,68%
2005	1,24%	0,58%	0,66%
2006	1,18%	0,54%	0,64%
2007	1,06%	0,49%	0,57%
2008	1,13%	0,55%	0,57%
2009	0,97%	0,46%	0,51%
2010	0,92%	0,37%	0,54%
2011	0,93%	0,39%	0,54%
2012	0,89%	0,36%	0,53%
2013	0,85%	0,32%	0,54%
2014	0,78%	0,31%	0,47%
2015	0,84%	0,31%	0,53%
2016	0,80%	0,31%	0,49%
2017	0,79%	0,30%	0,49%
2018	0,76%	0,32%	0,44%
2019	0,75%	0,29%	0,46%
2020	0,64%	0,27%	0,37%
2021	0,71%	0,27%	0,44%

*A teljes díjterhelés a működési és likviditási tartalékra levont tagdíjrész és a befektetési tevékenységhez kapcsolódó költségek (vagyonkezelési díj, letétkezelési díj) összege a pénztár vagyonára vetítve
**A működési díjterhelés rész a működési és likviditási tartalékra levont tagdíjrész összege a pénztári vagyonra vetítve
***A befektetési díjterhelés rész a befektetési tevékenységhez kapcsolódó költségek (vagyonkezelési díj, letétkezelési díj) összege a pénztári vagyonra vetítve

Az önkéntes nyugdíjpénztárak intézményenkénti klasszikus díjterhelése (2000-2021)

Pénztár	Tevékenység kezdete	2000	2001	2002	2003	2004	2005	2006	2007	2008	2009	2010	2011	2012	2013	2014	2015	2016	2017	2018	2019	2020	2021
AEGON Magyarország Önkéntes Nyugdíjpénztár	1995	2,57%	2,58%	2,55%	2,18%	1,90%	1,77%	1,55%	1,36%	1,08%	1,27%	1,19%	1,21%	1,01%	0,95%	0,89%	0,92%	0,94%	0,88%	0,87%	0,89%	0,85%	0,82%
Allianz Hungária Önkéntes Nyugdíjpénztár	1996	2,46%	1,90%	1,94%	1,53%	1,68%	1,49%	1,44%	1,25%	1,37%	1,11%	1,09%	1,18%	1,07%	1,04%	1,09%	1,09%	1,06%	1,01%	1,02%	0,87%	0,73%	0,74%
Aranykor Országos Önkéntes Nyugdíjpénztár	1995	1,73%	1,50%	1,62%	1,36%	1,08%	0,87%	0,79%	0,67%	0,81%	0,66%	0,66%	0,68%	0,63%	0,63%	0,40%	0,65%	0,60%	0,61%	0,54%	0,47%	0,47%	0,48%
Artisjus Kardos Gyula Kiegészítő Nyugdíjpénztár	1995	0,68%	0,60%	0,64%	0,50%	0,44%	0,47%	0,81%	0,66%	0,64%	0,36%	0,64%	0,69%	0,56%	0,63%	0,47%	0,34%	0,29%	0,32%	0,42%	0,45%	0,40%	0,53%
BIZALOM Önkéntes Kölcsönös Nyugdíjpénztár	1994	2,30%	2,01%	1,73%	1,40%	1,44%	1,35%	1,07%	0,78%	0,85%	0,93%	0,62%	1,01%	0,94%	1,00%	0,93%	0,81%	0,73%	0,81%	0,71%	0,64%	0,60%	0,73%
Bongrain Magyarország Önkéntes Nyugdíjpénztár	1999	1,54%	0,79%	0,63%	0,48%	0,43%	0,37%	0,36%	0,35%	0,43%	0,25%	0,39%	0,42%	0,23%	0,26%	0,23%	0,21%	0,20%	0,21%	0,25%	0,24%	0,51%	0,25%
Budapesti Elektromos Művek Rt. Nyugdíjpénztára	1995	0,71%	0,85%	0,64%	0,64%	0,91%	0,40%	0,55%	0,43%	0,49%	0,82%	0,61%	0,51%	0,57%	0,58%	0,76%	0,40%	0,73%	0,53%	0,43%	0,76%	0,46%	0,99%
Budapest Önkéntes Kölcsönös Nyugdíjpénztár	1997	2,12%	2,14%	2,13%	1,85%	1,55%	1,44%	1,35%	1,30%	1,37%	1,08%	1,05%	0,95%	0,88%	0,88%	0,86%	1,04%	0,99%	0,98%	1,06%	0,89%	0,92%	0,64%
CÁT Önkéntes Kölcsönös Nyugdíjpénztár	1995	1,31%	1,50%	0,96%	0,78%	0,42%	0,36%	0,30%	0,34%	0,88%	0,75%	0,73%	0,93%	0,71%	0,64%	0,77%	0,70%	0,59%	0,70%	0,60%	0,52%	0,62%	0,47%
Chinoi Nyugdíjpénztár	1995	1,50%	0,88%	0,99%	0,67%	1,12%	1,13%	0,88%	0,67%	0,48%	0,71%	0,51%	0,50%	0,45%	0,69%	0,63%	0,60%	0,33%	0,36%	0,31%	0,39%	0,32%	0,37%
Cimbora Nyugdíjpénztár	1996	1,33%	0,52%	0,51%	0,51%	0,48%	0,47%	0,46%	0,42%	0,43%	0,39%	0,36%	0,35%	0,32%	0,29%	0,29%	0,29%	0,28%	0,28%	0,28%	0,25%	0,29%	0,27%
DUNASTYR Zrt. Kiegészítő Nyugdíjpénztár	1996	0,38%	0,32%	0,03%	0,94%	0,78%	0,73%	0,73%	0,63%	0,67%	0,61%	0,60%	0,66%	0,60%	0,35%	0,38%	0,38%	0,37%	0,37%	0,31%	0,47%	0,20%	0,48%
Életút Nyugdíjpénztár	1995	1,93%	1,20%	0,95%	0,88%	0,74%	0,73%	0,70%	0,62%	0,70%	0,65%	0,49%	0,49%	0,52%	0,52%	0,48%	0,47%	0,41%	0,38%	0,36%	0,33%	0,26%	0,51%
Első Rendőri Kiegészítő Nyugdíjpénztár	1995	2,18%	2,06%	1,83%	1,59%	1,36%	1,26%	1,22%	1,03%	1,43%	1,29%	0,86%	0,89%	0,65%	0,45%	0,41%	0,40%	0,58%	0,63%	0,68%	0,62%	0,53%	0,74%
ERSTE Önkéntes Nyugdíjpénztár	1996	1,83%	1,78%	2,01%	2,38%	2,05%	2,11%	1,74%	1,49%	1,68%	1,29%	1,14%	1,22%	0,94%	0,99%	0,99%	1,02%	0,99%	1,22%	1,27%	1,19%	1,15%	1,15%
Generali Önkéntes Nyugdíjpénztár	1995	2,21%	1,72%	1,74%	1,77%	1,74%	1,79%	1,64%	1,55%	1,66%	1,18%	1,24%	0,62%	1,10%	0,99%	0,99%	0,96%	0,96%	0,95%	1,01%	0,93%	0,86%	0,85%
Gyöngyház Önkéntes Nyugdíjpénztár	1996	2,04%	1,91%	1,78%	1,58%	1,35%	1,67%	1,49%	1,36%	1,42%	0,98%	1,31%	1,39%	1,23%	1,11%	0,79%	0,81%	0,93%	0,90%	0,80%	0,70%	0,60%	0,49%
HONVÉD Közszolgálati Önkéntes Nyugdíjpénztár	1995	2,14%	2,08%	2,16%	1,76%	1,21%	1,03%	0,74%	0,65%	0,78%	0,71%	0,85%	0,83%	0,70%	0,60%	0,60%	0,60%	0,58%	0,49%	0,44%	0,45%	0,42%	0,46%
Magyar Posta Takarékpénztár	1995	1,26%	1,37%	1,29%	1,23%	1,01%	1,01%	1,18%	1,14%	0,93%	0,97%	0,89%	0,81%	0,86%	0,89%	0,92%	0,74%	0,58%	0,66%	0,59%	0,72%	0,74%	0,87%

Mentő Önkéntes Nyugdíjpénztár	1998	2,14%	1,52%	1,86%	1,67%	1,35%	1,15%	1,09%	0,95%	0,98%	0,87%	0,88%	1,13%	0,80%	0,81%	0,63%	0,74%	0,77%	0,79%	0,89%	0,80%	0,96%	0,95%
Mező Nyugdíjpénztár	1995	1,92%	1,59%	1,36%	1,11%	1,12%	1,09%	1,18%	0,91%	1,05%	1,11%	0,76%	0,91%	0,82%	0,91%	0,91%	0,89%	0,87%	0,97%	0,77%	0,84%	0,66%	0,71%
MKB Országos Nyugdíjpénztár	1994	1,59%	1,54%	1,59%	1,43%	1,15%	1,12%	1,14%	1,06%	1,24%	0,95%	0,92%	0,89%	0,82%	0,83%	0,83%	0,84%	0,82%	0,80%	0,87%	1,04%	0,78%	1,07%
OTP Önkéntes Kiegészítő Nyugdíjpénztár	1995	2,36%	1,92%	1,86%	1,82%	1,62%	1,43%	1,38%	1,28%	1,50%	1,11%	0,99%	0,98%	0,86%	0,85%	0,66%	0,79%	0,73%	0,75%	0,64%	0,64%	0,46%	0,60%
Pannónia Nyugdíjpénztár	1995	0,96%	0,85%	0,79%	0,73%	0,61%	0,61%	0,62%	0,54%	0,66%	0,55%	0,49%	0,50%	0,79%	0,83%	0,88%	1,09%	0,93%	0,95%	0,81%	0,87%	0,69%	0,64%
Prémium Önkéntes Nyugdíjpénztár	1995	3,67%	2,90%	2,31%	1,90%	1,72%	1,69%	1,82%	1,30%	1,26%	1,04%	1,04%	1,30%	1,10%	1,03%	0,97%	0,88%	0,75%	0,74%	0,64%	0,61%	0,65%	0,81%
RÁBA Önkéntes Kiegészítő Nyugdíjpénztár	1996	1,10%	0,57%	0,48%	0,54%	0,57%	0,70%	0,58%	0,45%	0,71%	0,46%	0,46%	0,54%	0,58%	0,66%	0,95%	1,19%	1,04%	0,59%	0,64%	0,89%	0,66%	0,83%
Richter Gedeon Rt. mellett működő Önkéntes Nyugdíjpénztár	1996	1,46%	0,43%	0,41%	0,40%	0,35%	0,38%	0,37%	0,38%	0,42%	0,37%	0,34%	0,35%	0,34%	0,32%	0,32%	0,31%	0,31%	0,32%	0,35%	0,28%	0,28%	0,27%
Taurus Országos Önkéntes Kölcsönös Nyugdíjpénztár	1995	0,88%	0,67%	1,24%	0,82%	2,09%	1,52%	0,93%	0,74%	0,87%	0,84%	0,91%	0,71%	0,59%	0,70%	0,55%	0,54%	0,47%	0,48%	0,37%	0,34%	0,28%	0,43%
TEMPO Nyugdíjpénztár *	1994	2,06%	1,96%	1,79%	1,64%	2,78%	1,69%	1,52%	0,98%	1,69%	1,35%	0,87%	0,63%	0,54%	0,55%	0,76%	0,67%	0,61%	0,84%	0,78%	0,67%	1,04%	0,76%
Tradíció Önkéntes Kölcsönös Kiegészítő Nyugdíjpénztár *	2007								5,05%	2,73%	1,81%	1,08%	1,18%	0,72%	0,67%	0,84%	0,58%	1,09%	0,73%	0,76%	0,65%	1,07%	0,97%
Újszászi Szövetkezeti Nyugdíjpénztár	1997	1,95%	1,90%	1,17%	1,05%	1,02%	1,15%	0,99%	1,07%	0,85%	0,98%	1,04%	0,79%	1,00%	0,76%	0,79%	0,84%	1,37%	1,46%	1,29%	1,94%	1,53%	1,63%
Vasutas Önkéntes Nyugdíjpénztár	1998	1,75%	1,39%	1,29%	1,12%	0,90%	0,76%	0,69%	0,65%	0,86%	0,76%	0,71%	0,68%	0,58%	0,64%	0,79%	0,70%	0,71%	0,71%	0,68%	0,63%	0,77%	0,82%
Zugliger Önkéntes Kölcsönös Nyugdíjpénztár	1997	1,74%	1,52%	1,61%	1,26%	1,15%	1,09%	1,07%	0,89%	0,82%	0,57%	0,51%	0,62%	0,48%	0,49%	0,48%	0,79%	0,82%	0,75%	1,08%	1,13%	1,21%	1,37%

* 2021. december 31. fordulónappal beolvadt