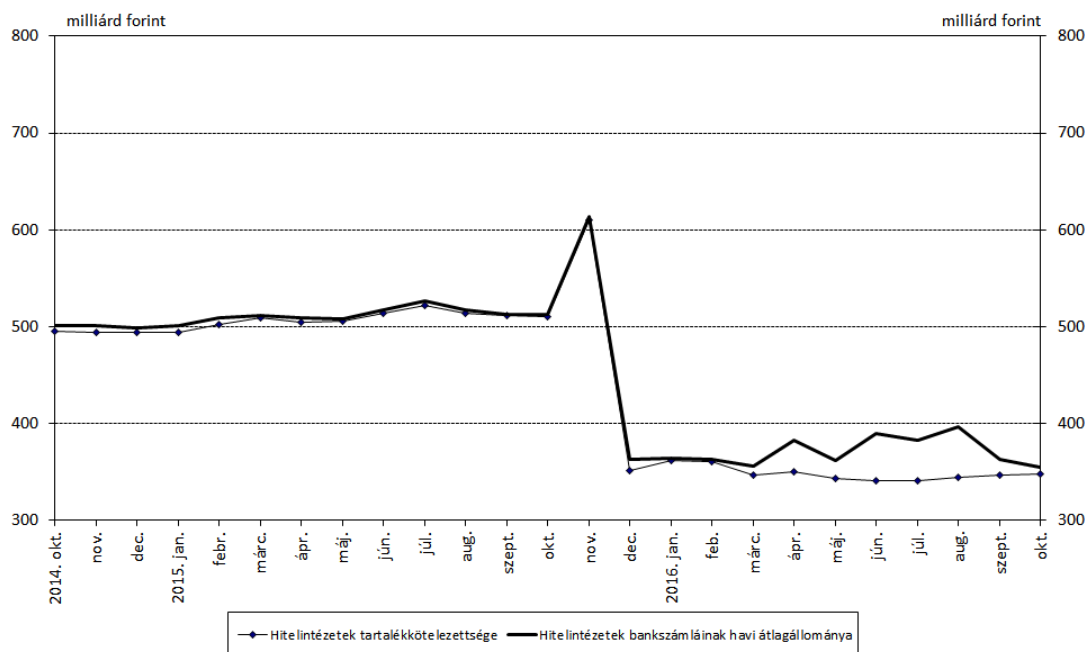


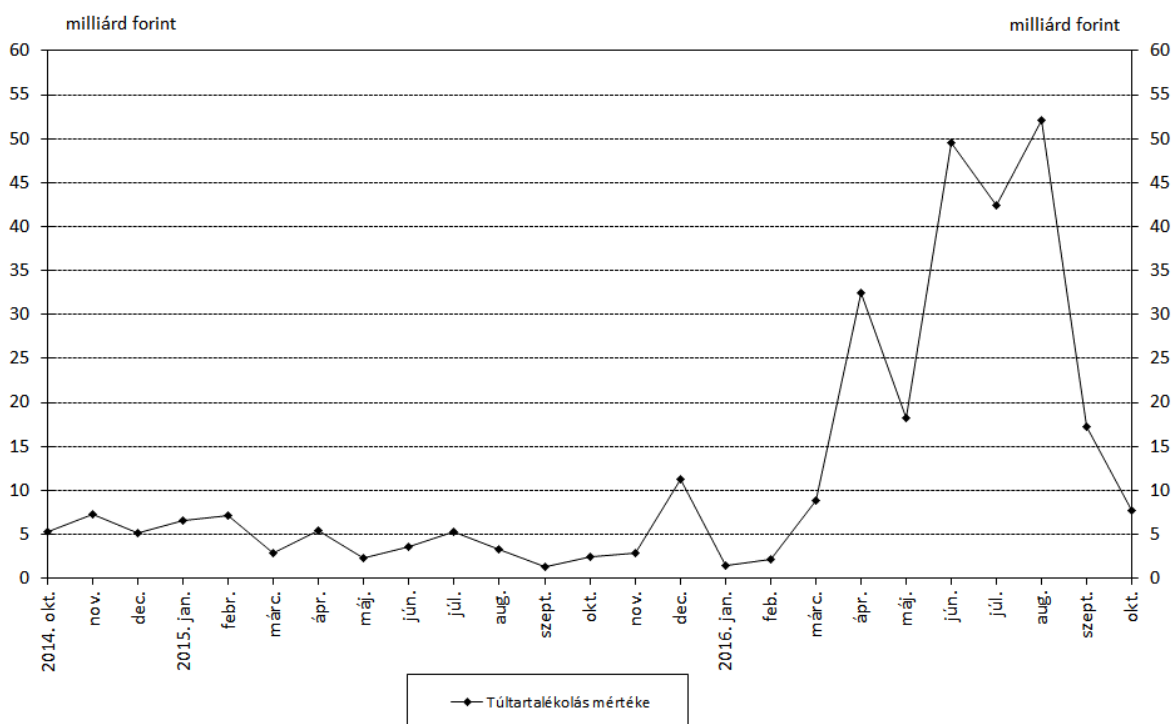
Grafikonkészlet az MNB előzetes statisztikai mérlegéről szóló közleményhez

2016. október

1. ábra: A hitelintézetek tartalékkötelezettségének alakulása¹

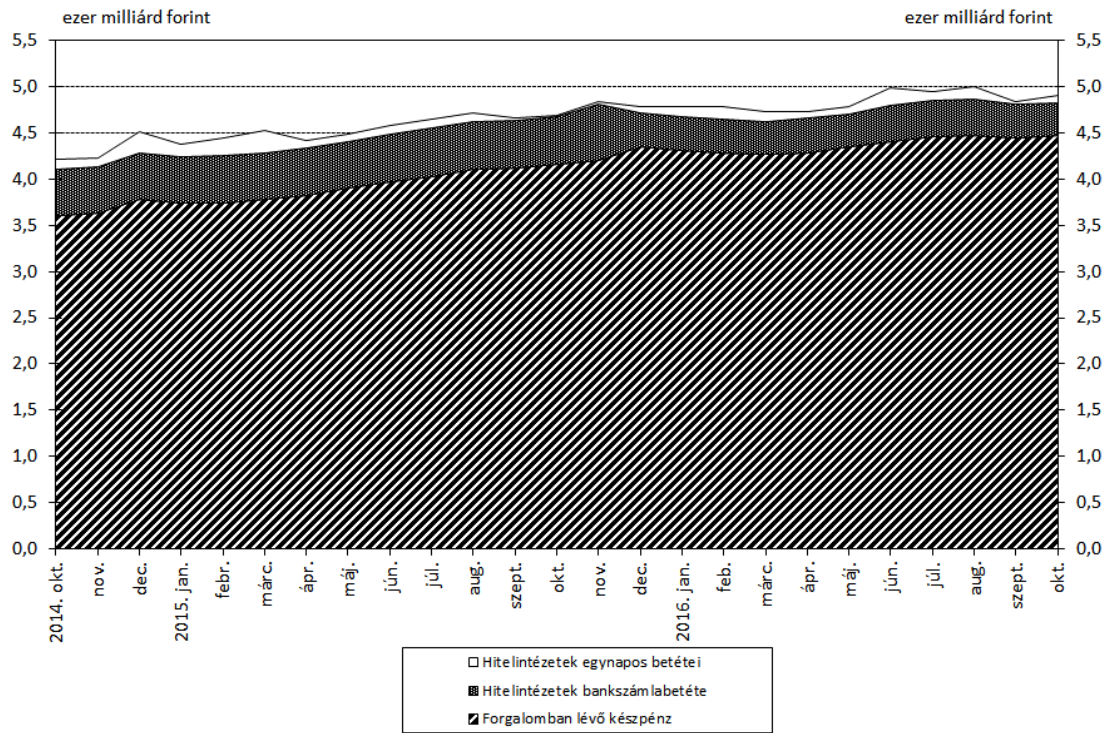


2. ábra: A hitelintézetek túltartalékolásának mértéke

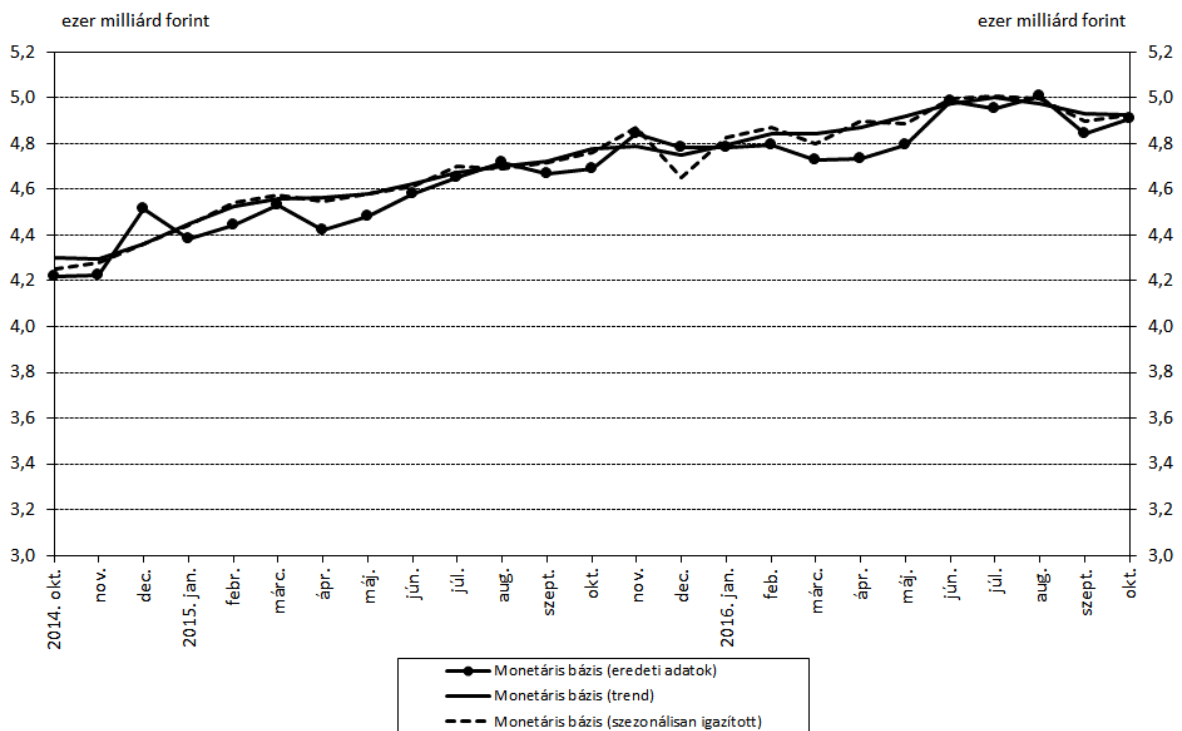


¹ 2015. december 1-e előtt a tartalékköteles hitelintézeteknek lehetőségük volt, hogy legfeljebb félévente tartalékrátát válasszanak (2%, 3%, 4% vagy 5%). A 2015. december 1-jével hatályba lépett 46/2015 (XI. 11.) MNB rendelet azonban a rugalmas tartalékrátás rendszer helyett 2015. december 1-től minden hitelintézetre egységesen érvényes, fix 2 százalékos kötelező tartalékrátát ír elő.

3. ábra: A monetáris bázis összetevői

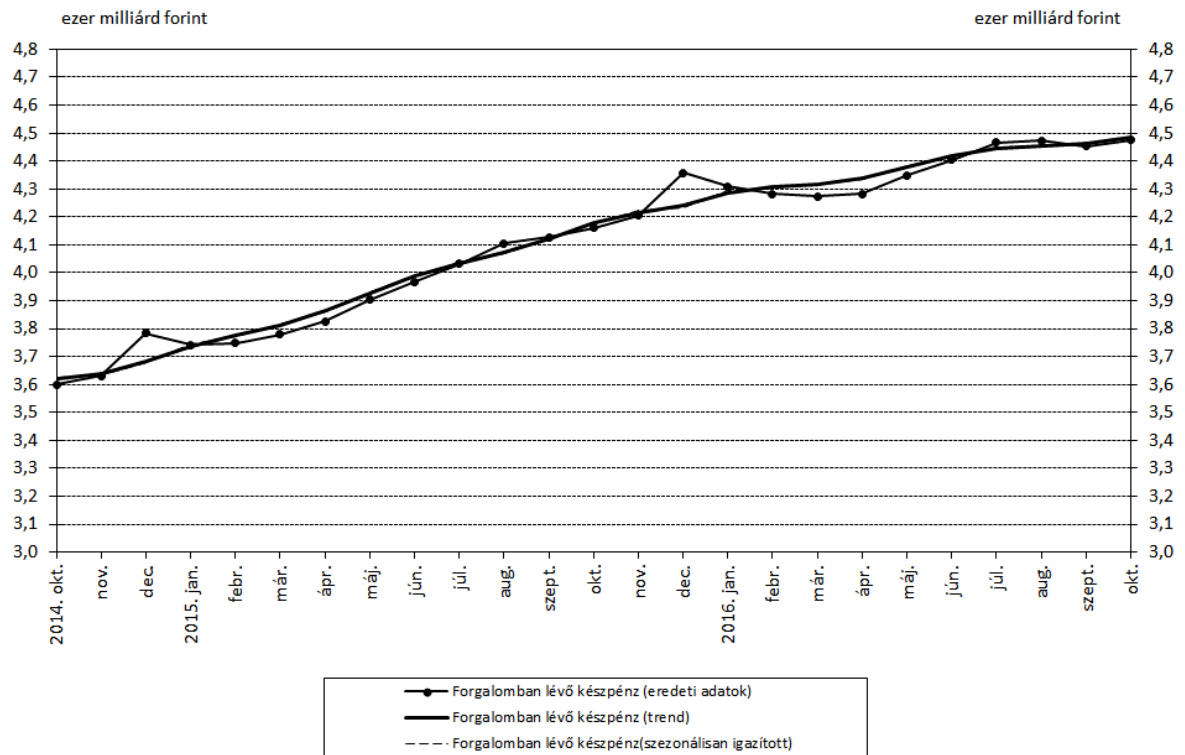


4. ábra: A monetáris bázis állományának alakulása²

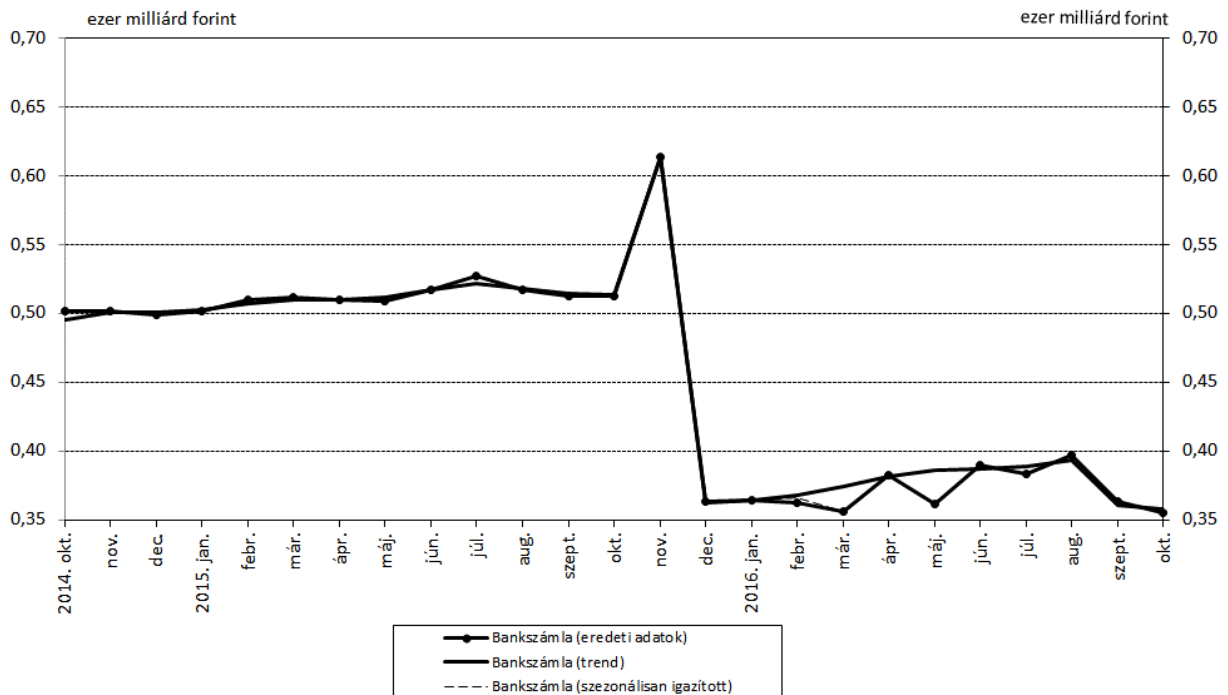


² Lásd: módszertani megjegyzések.

5. ábra: A forgalomban lévő készpénz havi átlagállományának alakulása

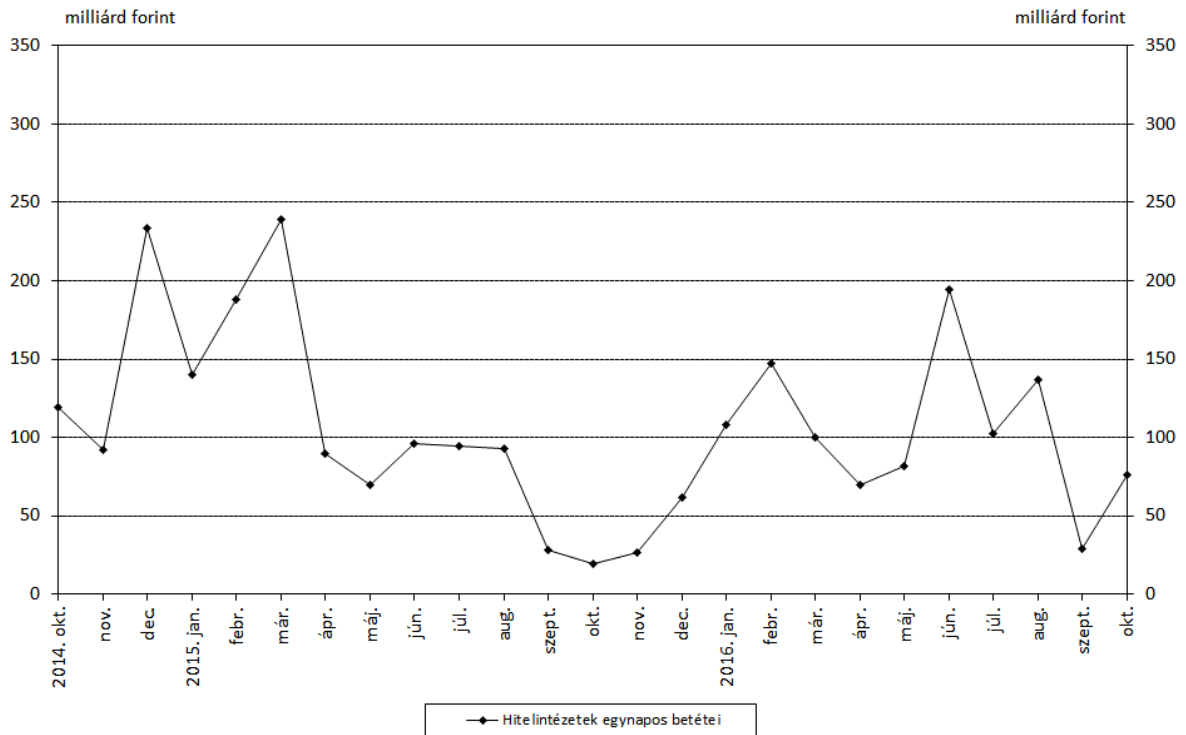


6. ábra: A hitelintézeti bankszámlák havi átlagállományának alakulása³

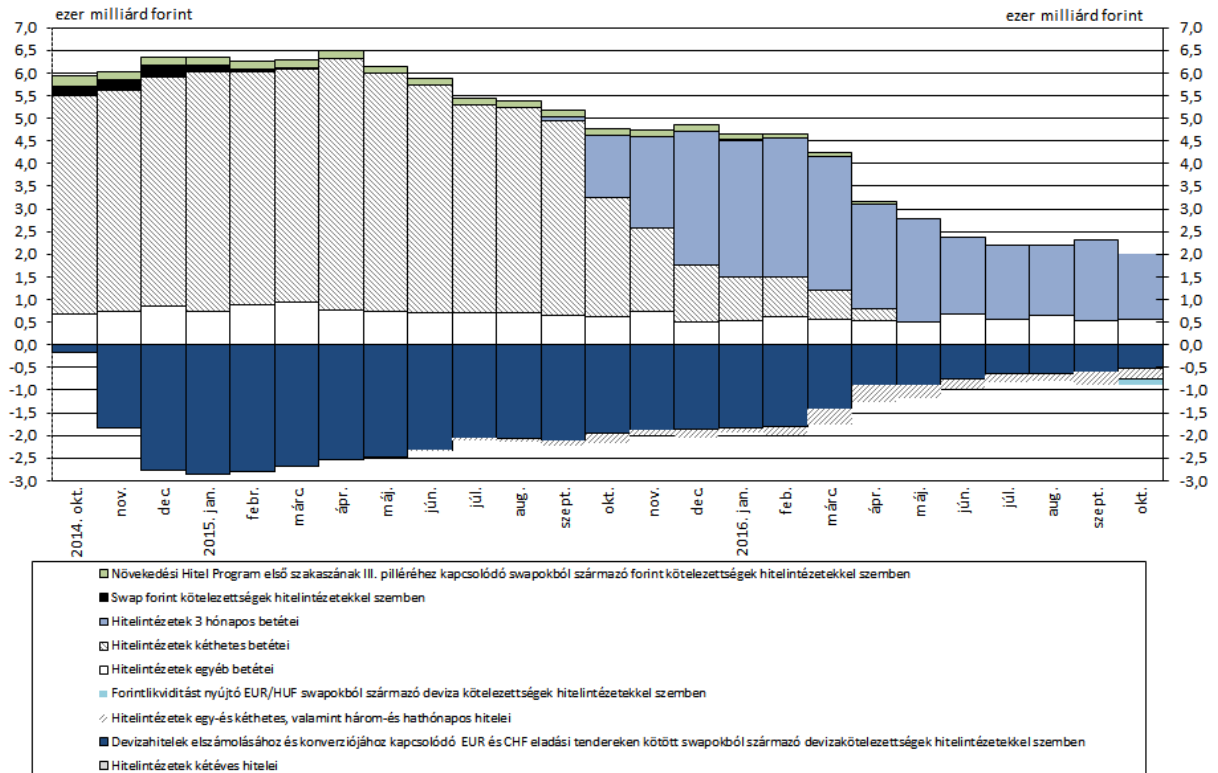


³ Lásd módszertani megjegyzések.

7. ábra: A hitelintézetek egynapos betéteinek havi átlagállománya

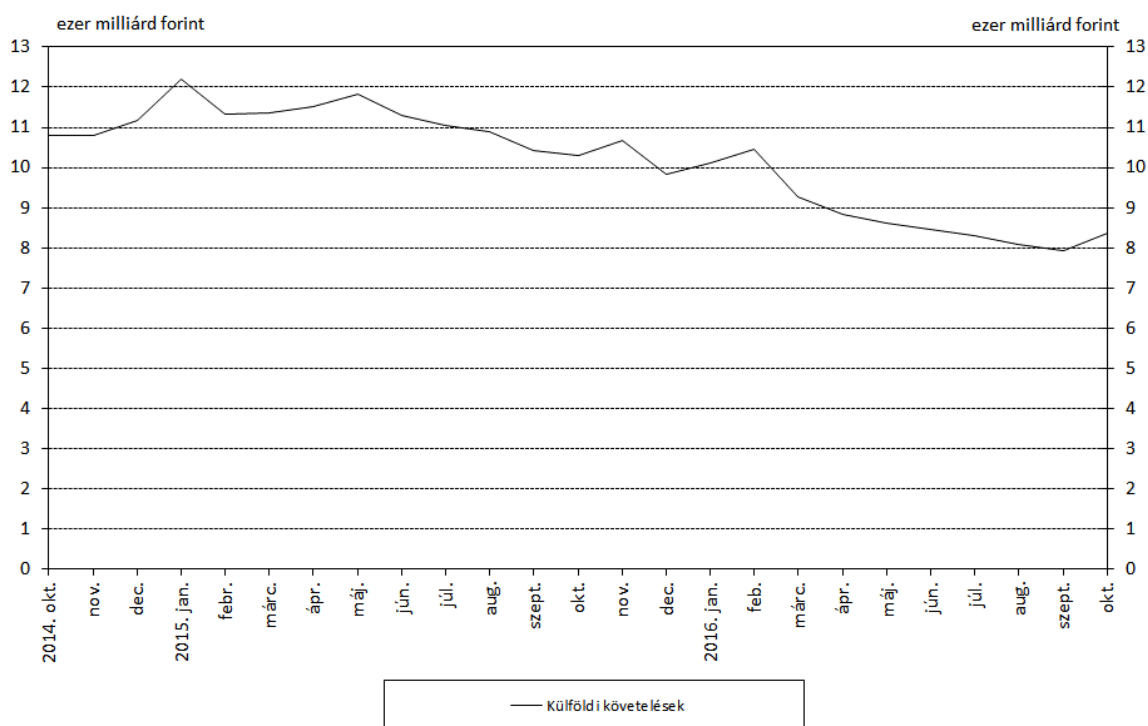


8. ábra: Egyes jegybanki eszközök igénybevétele – havi átlagállomány

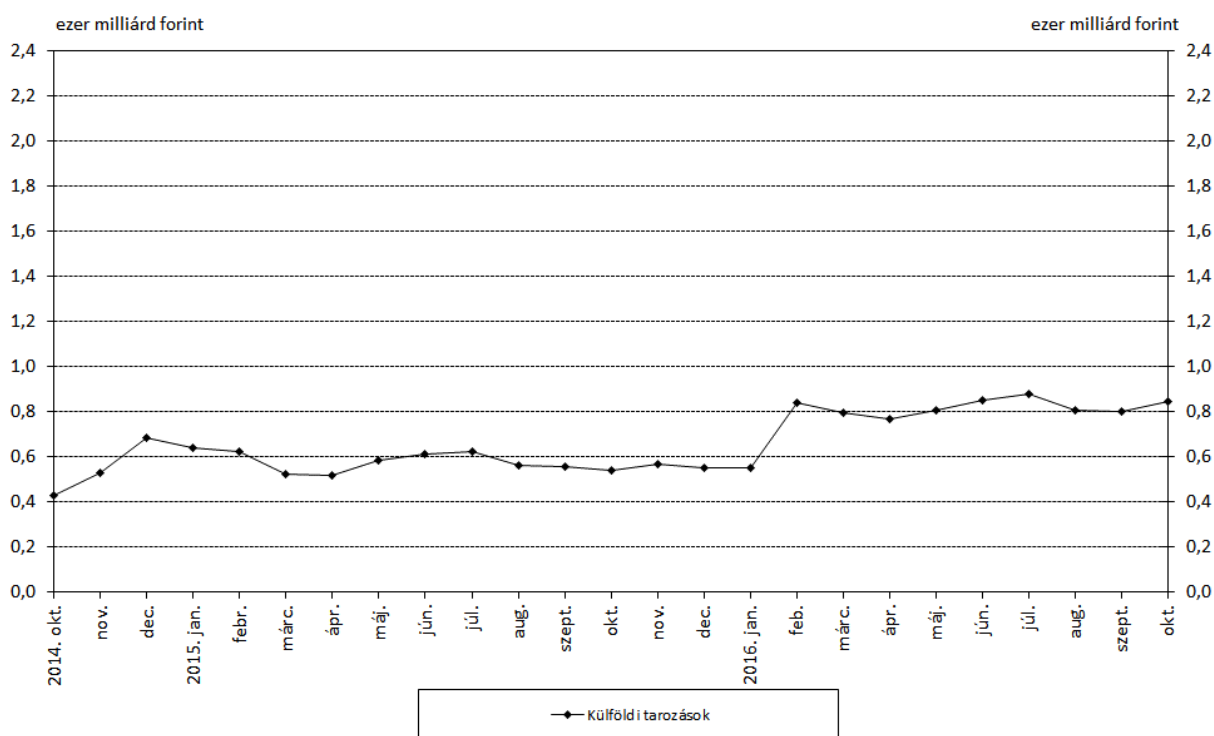


- Növekedési Hitel Program első szakaszának III. pilléréhez kapcsolódó swapokból származó forint kötelezettségek hitelintézetekkel szemben
- Swap forint kötelezettségek hitelintézetekkel szemben
- ▨ Hitelintézetek 3 hónapos betétei
- ▩ Hitelintézetek kéthetes betétei
- Hitelintézetek egyéb betétei
- ▨ Forintlikviditást nyújtó EUR/HUF swapokból származó deviza kötelezettségek hitelintézetekkel szemben
- ▩ Hitelintézetek egy-és kéthetes, valamint három-és hathónapos hitelei
- Devizahitelek elszámolásához és konverziójához kapcsolódó EUR és CHF eladási tendereken kötött swapokból származó devizakötelezettségek hitelintézetekkel szemben
- Hitelintézetek kétéves hitelei

9. ábra: A jegybank külfölddel szembeni követeléseinek hó végi állománya

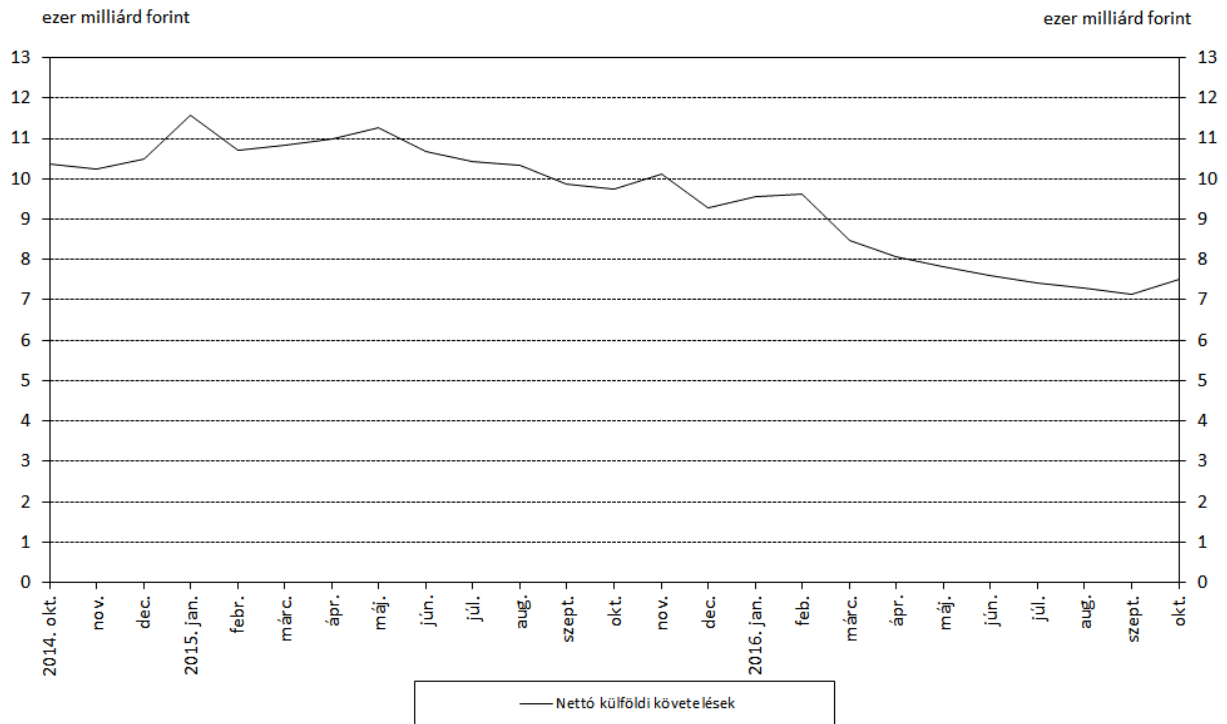


10. ábra: A jegybank külfölddel szembeni tartozásainak hó végi állománya⁴



⁴ A külföldi tartozások 2014. augusztusig tartalmazza a külföldi tulajdonban lévő kéthetes MNB-kötvény állományt. A kéthetes MNB-kötvény állományok esetében a tulajdonosok meghatározása (külföld/belföld megbontása) az értékpapír számlák alapján történik. Bővebb információt lásd a módszertani megjegyzésekben.

11. ábra: A jegybank külfölddel szembeni nettó követeléseinek hó végi állománya



12. ábra: A jegybanki kamatlábak és az egynapos bankközi hitelek átlagkamatlába

