

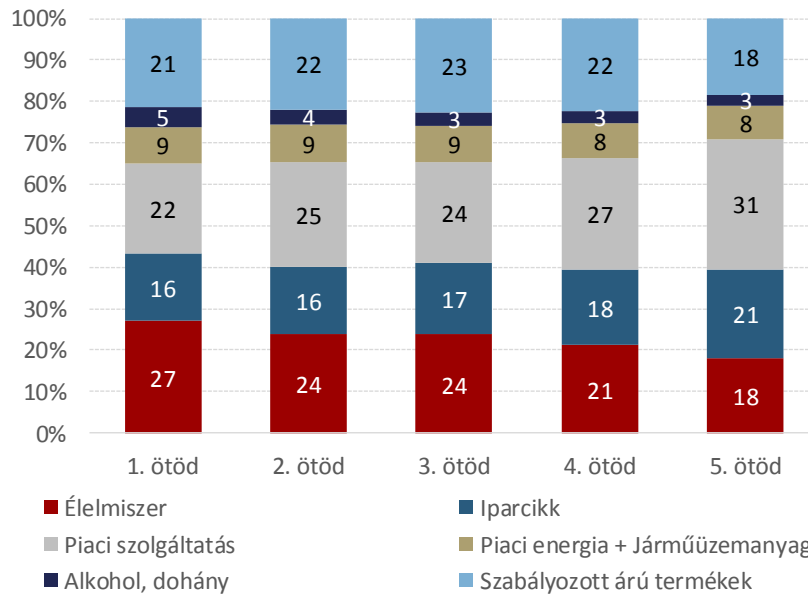
Megszűnőben az infláció elosztási hatása

A magas infláció a jövedelmek elosztására is hatással van. Mivel az egyes társadalmi csoportok fogyasztásának szerkezete érdemben eltér, így az általuk érzékelt infláció is jelentős különbségeket mutat. A válságot megelőző években hazánkban az alacsonyabb jövedelmű háztartások közel másfélszer magasabb ár-emelkedést is érzékelhettek, mint a vagyonosabb háztartások. Ez a hatás az elmúlt években eltűnt. Az általánosan alacsonyabb inflációs környezet és a relatív árak változásai egyaránt hozzájárultak az infláció jövedelem-elosztó hatásainak megszűnéséhez.

Az inflációnak számos káros, nem-kívánatos hatását különbözteti meg a szakirodalom. Az árak gyors emelkedése csökkenti a pénz vásárlóerejét, kiszámíthatatlanná teszi a hosszabb távú beruházási döntéseket, általánosan magasabb nominális kamatokat eredményez. Emellett az infláció a jövedelmek elosztására is hatással van. Ennek egyik formája a hosszabb távon nominálisan rögzített szerződések érintettjei (pl. hitelnyújtók és hitelfelvevők) közötti elosztási hatás. Azonban emellett az infláció, amit a hivatalos statisztikák egy reprezentatív fogyasztói kosár átlagos árváltozásaként mérnek, a különböző társadalmi csoportok jövedelmének vásárlóértékét is eltérő módon érintik. Számos nemzetközi tapasztalat mutatja, hogy a magas infláció érzékenyebben érinti az alacsony ár rugalmasságú termékeket nagyobb arányban fogyasztó alacsonyabb jövedelmű társadalmi rétegeket. Ráadásul ezen – jövedelmeiket többnyire munkabérből és nyugdíjból szerző - háztartások jövedelmi és megtakarítási oldalon is kevésbé tudnak az infláció ellen védelmet nyújtó megoldásokat használni. Döntően ez a jelenség vezetett a köznyelvben „az infláció, mint a szegények adója” kifejezés kialakulásához is.

A kérdőíves felmérésekben gyakori, hogy a válaszadók magasabbnak érzik az árak emelkedését, mint a hivatalos inflációs ráta. Ez nem csak az emberek szubjektív ítéletének következménye: az inflációt mindenki másként érzékeli, annak megfelelően, hogy milyen termékekből és szolgáltatásokból vásárol többet. A lakossági fogyasztás szerkezete több tényező függvénye, melyek közül az egyik legfontosabb a jövedelem. A különböző jövedelmű társadalmi csoportok fogyasztásának szerkezete érdemben eltérhet. Mivel az egyes termék- és szolgáltatáscsoportok árai eltérő ütemben változnak, az egyes háztartások által érzékelt inflációs ráták is különbözhetnek. Az eltérő fogyasztásszerkezet miatt az inflációnak a relatív árak változásán keresztül is lehet elosztó hatása, amit a gazdaságpolitikai döntéshozóknak érdemes figyelembe venni és nyomon követni.

1. ábra Az egy főre jutó fogyasztási kiadások szerkezete jövedelmi ötödönként, 2014



Forrás: KSH alapján MNB számítás

Az alacsonyabb jövedelmű háztartások jövedelmük nagyobb részét költik alapvető szükségleti cikkekre, élelmiszerekre és hatóságilag szabályozott árazású szolgáltatásokra. A magasabb jövedelmű háztartások ezzel szemben piaci szolgáltatásokból és iparcikkekből vásárolnak arányában többet (1. ábra).

Az általunk vizsgált időszak (2007 és 2015 között) elején, 2007-2008-ban főleg az élelmiszerek és a szabályozott árú termékek esetében volt megfigyelhető jelentős áremelkedés (1. táblázat). A járműüzemanyagok ára ezzel szemben inkább az időszak közepén, 2010-2012 között emelkedett gyorsabban, majd 2014-2015 között csökkent. A szabályozott energia árak 2013 óta a kormányzati döntésekkel összhangban számottevően csökkentek. Összességében a vizsgált időszakban az élelmiszerek és az alkohol, valamint dohány termékek áremelkedése meghaladta az átlagos inflációt, míg az iparcikkek és a szabályozott szolgáltatások árainak növekedése elmaradt az átlagos inflációs értéktől.

1. táblázat Az egyes fogyasztási termékcsoportok inflációja 2007-2014 között (százalék)

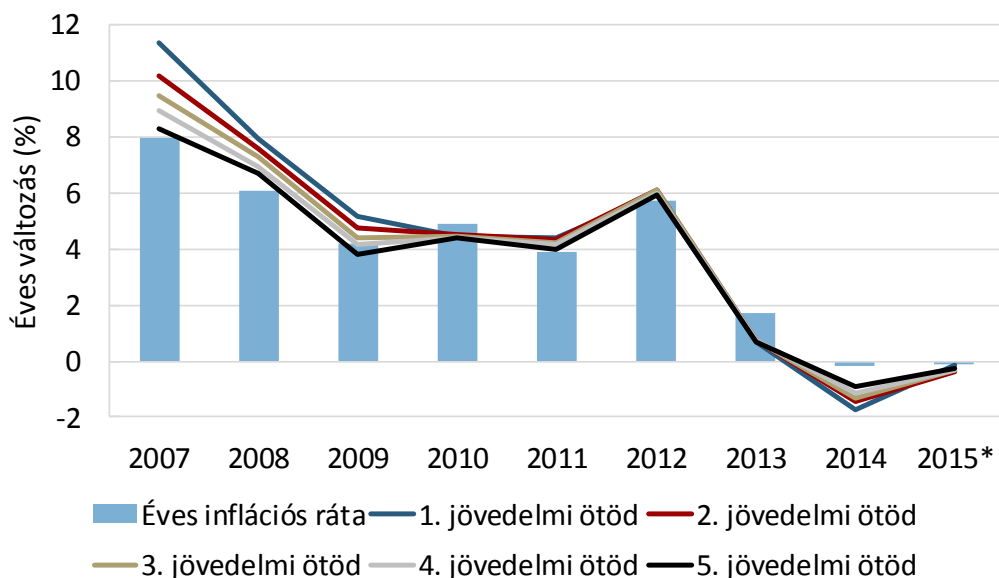
	2007	2008	2009	2010	2011	2012	2013	2014	2015	2007-2015
Élelmiszerek	12.5	10.7	3.5	3.1	7.5	5.8	3.0	-0.8	0.5	38.1
Iparcikk	1.8	1.7	3.2	1.5	1.2	2.6	0.4	0.2	0.7	12.0
Piaci szolgáltatások	5.8	5.1	4.8	3.4	2.2	4.5	4.5	3.4	2.5	34.6
Piaci energia	11.8	7.8	-0.6	10.2	9.6	10.1	2.3	-1.4	-1.3	42.1
Alkohol, Dohány	6.7	5.6	7.5	8.2	0.5	12.7	10.9	6.2	3.1	68.9
Járműüzemanyag	-1.0	10.6	-7.0	20.8	15.3	12.8	-2.0	-2.2	-12.2	36.0
Szabályozott árak	18.7	8.6	7.7	6.2	4.0	4.7	-3.7	-6.6	-0.7	20.8
Fogyasztóiár-index	8.0	6.1	4.2	4.9	3.9	5.7	1.7	-0.2	-0.1	29.1

Forrás: KSH

Az egyes jövedelmi ötödök által érzékelt inflációs rátát az általuk vásárolt fogyasztási tételek árváltozásából és a fogyasztási kosaruk szerkezetéből számítható ki. Azaz a KSH által az infláció számításához használt fogyasztói kosár súlyrendszere helyett az egyes háztartások fogyasztásának szerkezetéből képzett súlyokat használtunk, hogy minél inkább közelítsünk a háztartások által ténylegesen észlelt inflációhoz.

A fogyasztásszerkezet eltérő összetételéből fakadóan a legalacsonyabb jövedelmű háztartások 2007-ben mintegy 3 százalékponttal magasabb inflációt érzekeltek, mint a legmagasabb jövedelműek (2. ábra). Ez a legsó jövedelmi ötödöt érintő inflációs többlet 2008-2009-ben fokozatosan csökkent, és 2010-re eltűnt. Ezt követően megközelítőleg egybeesik az egyes jövedelmi ötödök által érzékelt infláció.

2. ábra A fogyasztói árindex és az érzékelt infláció alakulása jövedelmi ötödönként



Forrás: KSH: Háztartási költségvetési és életkörülmény adatfelvétel (HKÉF) alapján MNB saját számítás, KSH (Éves inflációs ráta).

Megjegyzés: az általunk számított ötödönkénti inflációs ráták átlaga nem egyezik meg a KSH által közölt inflációs rátával, mert eltérő súlyozást használtunk. A KSH fogyasztóiár-index súlyrendszere alapvetően a tárgyév két évvel megelőző év nemzeti számla-alapú lakossági vásárolt fogyasztás adataira épül, mi pedig az azonos évi HKÉF-ből mért fogyasztásszerkezetet használtuk. Az általunk becsült jövedelemszintekénti infláció tehát kizárólag az egyes csoportok által érzékelt relatív infláció megragadására alkalmas, nemzetgazdasági infláció számítására nem. *2015-re még nem áll rendelkezésre megfelelő részletességű adatbázis, így az utolsó évhez a 2014-es év fogyasztási szerkezetét használtuk súlyként, feltételezve, hogy a két év között nem történt markáns váltás az egyes jövedelmi ötödök fogyasztási kosarát tekintve.

Az egyes ötödök által érzékelt inflációs sáv három okból szűkült össze. Egyrészt a 2010-2012 közötti időszakban az üzemanyagárak jelentős emelkedésének hatására a magasabb jövedelműek inflációja feljebb tolódott. Másrészt, 2013-tól a szabályozott árak csökkentésének hatására az alacsonyabb jövedelmű háztartások által érzékelt infláció relatíve jobban csökkent. E két tényező mellett az elmúlt években a tartósan alacsony inflációs környezet is hozzájárult az érzékelt inflációs sáv szűküléséhez. Az átlagos inflációs ráta csökkenésével párhuzamosan az infláció elosztó hatása is csökkent, és jelenleg nem érzékelhető.

A stabil, mérsékelt infláció a relatív árak kordában tartása mellett egyéb előnyöket is hordoz. Kiszámítható gazdasági környezetet teremt, lehetővé teszi az alacsony kamatszintet és a beruházások ösztönzésén keresztül hozzájárul a gazdasági növekedéshez.

„Szerkesztett formában megjelent a Világgazdaság.hu oldalon 2016. november 9-én.”