

**Baksay Gergely – Palotai Dániel – Szalai Ákos**

## **Mennyire objektív a WEF versenyképességi rangsora?**

Egy mértékadó versenyképességi rangsor gyengeségei

*Annak ellenére, hogy a World Economic Forum (WEF) Global Competitiveness Report nevű versenyképességi rangsora az egyik legismertebb versenyképességi értékelésnek számít világszerte, megalapozottságát elemezve úgy találtuk, hogy módszertana – amely túlnyomórészt vállalatvezetői kérdőíves felmérésen alapul – nem ad megbízható, robusztus, a hasonló mutatókkal és a tényadatokkal konzisztens eredményeket. Különösen korlátozott az eredmények országok közötti összehasonlíthatósága, így az egész világra vonatkozó rangsor nem tekinthető megalapozottnak, ezért versenyképességi elemzésekhez csak kellő óvatossággal és kritikával alkalmazható. Elemzésünk mindazonáltal nem kérdőjelezi meg, hogy Magyarország versenyképessége számos területen javítandó a sikeres gazdasági felzárkózás érdekében. A versenyképességi reformok nélkülözhetetlen előfeltétele azonban a pontos és hiteles helyzetértékelés, amely diagnózis felállítására a WEF versenyképességi felmérése megítélésünk szerint nem alkalmas. A szükséges reformok végrehajtása előtt tehát javasolt inkább az objektívabb tényadatokra, illetve az adott kérdéskör szempontjából releváns, más nagy nemzetközi intézetek, szervezetek alternatív mutatóira támaszkodni.*

A versenyképességi rangsorok célja, hogy átfogó és összehasonlítható képet nyújtsanak az országok egy-máshoz képest mért versenyképességéről gazdasági, társadalmi mutatószámok alapján. A World Economic Forum (WEF) által 2016 szeptemberében Global Competitiveness Report (GCR) címen közzétett versenyképességi elemzésében Magyarország a megelőző évhez képest 6 helyet rontva a 69. helyre csúszott vissza a 138 országra kiterjedő rangsorban, annak ellenére, hogy a Világbank Doing Business rangsora érdemben kedvezőbb képet mutat, valamint az IMD legújabb jelentése szerint is enyhén javult hazánk relatív versenyképességi pozíciója 2016-ra. Mi okozhatja az eltérő tendenciát, miközben a hazai makrogazdasági adatok is már évek óta folyamatosan javuló, kedvezőbb képet tükröznek? Megítélésünk szerint jelentős mértékben az áll a háttérben, hogy a WEF által – a versenyképességi rangsor felállításához – megalkotott Global Competitiveness Index (GCI) háromnegyed részben vállalatvezetői felméréseken alapul, ami sok területen nem ad és nem

is adhat reális értékelést az adott versenyképességi dimenzióról. Más nemzetközi intézmények objektívebb, robusztusabb mutatói sok dimenzióban teljesen eltérnek a WEF eredményeitől, mégpedig jellemzően a kedvezőbb irányba. Továbbá a WEF felmérés nemzetközi összevethetőségét gyakorlatilag lehetetlenné teszi, hogy nem tartalmaz egységes skálát, amelynek alapján a megkérdezettek összemérhető módon ki tudnák alakítani a véleményüket. Elemzésünkben a WEF-GCI kutatásával szemben felmerülő módszertani kritikánkat mutatjuk be azokkal az alternatív mutatókkal együtt, amelyek pontosabban és objektívebben tükrözhetik hazánk versenyképességét az egyes területeken.

## **1. A rangsor módszertani korlátainak összefoglalása**

**A WEF-GCI kutatása túlnyomó részt szubjektív mutatókból áll.** A versenyképességet összefoglaló kompozit főindex (GCI) 114 részindexből áll, amelynek csak mintegy negyede (30 db részindex) támaszkodik objektív mutatókra, míg háromnegyedét (84 db részindex) szubjektív mutatók alkotják. A szubjektív mutatók abszolút számszerűsítése felméréseken alapon – egy 1-től 7-ig terjedő skálán – történik, amelynek során véletlen kiválasztás útján vállalatvezetőket kérdeznek meg.

**A WEF olyan esetekben is a szubjektív felmérés eszközét alkalmazza, amikor tény-szerű, objektívebb mutató is elérhető lenne.** Példa erre a külföldi tulajdon jelenléte, amelyben a felmérés szerint Magyarország csak a 70-dik és a régiós országoktól (például az élmezőnybe tartozó Csehországtól és Szlovákiától) számottevően elmarad. A tények a felmérésnek ellentmondanak. A WEF felmérésével szemben az Eurostat Structural Business Statistics (SBS) adatbázisa alapján a külföldi vállalatok összes vállalat hozzáadott értékéből való részesedése Magyarországon a legmagasabb (53 százalék) nemcsak a régióban, hanem az uniós országok körében is. Lengyelországban csak 35, Csehországban 42 és Szlovákiában 44 százalék ez az arány. A nemzetgazdaságban működő külföldi tulajdonban álló vállalkozások aránya régiós viszonylatban szintén nem mondható alacsonynak (4 százalékos), míg Csehországban és Szlovákiában, amely országokat a WEF a rangsor elejére sorolt, mindössze 1 százalék.

**A megkérdezettek mintája kis elemszámú és nem reprezentatív.** Mindössze 52 vállalatvezetőt kérdeznek meg Magyarországon. Ebből következően az eredmény nem robusztus. Például Magyarország technológiai abszorpciók képessége egy év alatt 72 helyet romolva a 135-dik helyre esett a világranglistán, annak ellenére, hogy ez egy strukturális mutató, amely elvben nem mutathat ilyen mértékű ingadozást.

**A vállalatvezetőkhez a felmérés jelentős részben olyan kérdésekkel fordul, amelyekhez szakértőkre lenne szükség.** A vállalatvezetők véleménye számos esetben indokolható lehet, mivel beruházási döntéseikkel irányítják, és egyéb csatornákon keresztül is aktívan alakítják a magángazdaságot. A WEF kérdőíves felmérésének eredményét azonban jelentősen torzítja, hogy a vállalatvezetőknek feltett kérdések többsége nem a saját szakterületükre irányul, így az általuk megválaszolt kérdések zöme kívül esik a mélyebb szakmai rálátásukon. Erre példa a bankok fizetőképességét vizsgáló mutató, amelyben Magyarország a 114. helyezést érte el, elmaradva például Romániától és Bulgáriától. Annak ellenére vállalatvezetők kerülnek megkérdezésre e témakörrel kapcsolatban is, hogy rendelkezésre állnak számszerű mutatók, amelyek a bankrendszer erősségét, likviditását, tőkehelyzetét és jövedelemtermelő képességét mérik. Az IMF Financial Soundness Indicators (FSI) adatbázisában 2016 harmadik negyedévéig rendelkezésre álló, a pénzügyrendszer stabilitását mérő tőke és likviditási mutatók jelentősen kedvezőbb helyzetképet mutatnak a magyar bankrendszer-ről. Az elmúlt több mint három évben Magyarország a legtöbb mutatóban jelentős javulást ért el.

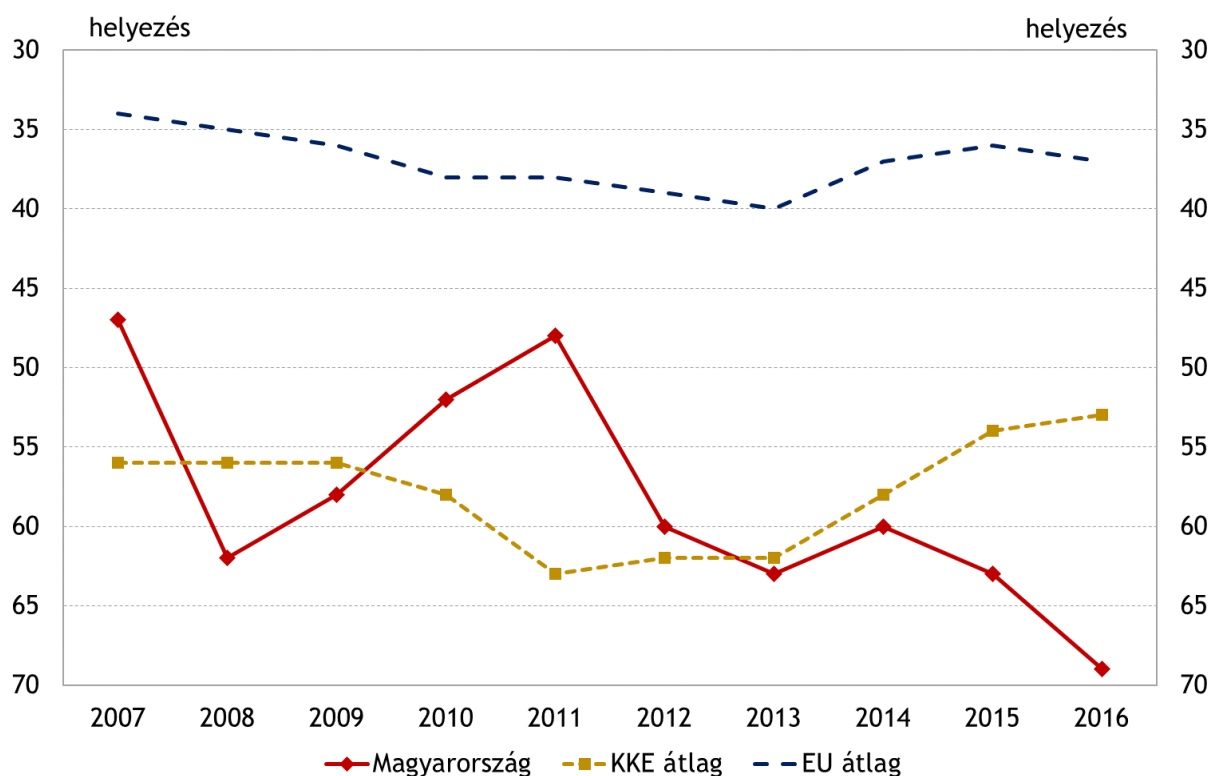
**A módszertan nem standardizált – az értékelési skála nem bír egységes jelentéssel –, így az országok közötti összehasonlíthatóság nem biztosított.** A nemzetközi összehasonlíthatóságot nagymértékben korlátozza, hogy nincs egységes jelentéssel bíró skála, amelynek alapján a megkérdezettek kialakíthatnák a véleményüket. A megkérdezettek az abszolút szint megítélésében vélhetően túlértékelik a közelmúlt változásait és saját tapasztalataikat. Továbbá abszolút szintek helyett inkább a környező országokhoz viszonyítanak. Ennek következtében állhat elő, hogy a felmérés szerint Namíbiában jobb az úthálózat, mint Magyarországon. A felhasználó számára az eredmények értelmezését tovább nehezíti, hogy az alindexek rövid címe számos esetben eltér a vállalatvezetőknek feltett kérdések tartalmától.

**A fentiekből összességében a valós folyamatokkal ellentmondásban álló helyezések és változások következnek.** A módszertani hibák és hiányosságok átszövik a tárgyalt felmérést, ami alapvetően befolyásolja a végeredményt.

## 2. A rangsor aktuális eredményei és azok értékelése

A versenyképességet összefoglaló fő mutató (GCI) szerint Magyarország relatív pozíciójában az elmúlt években jelentős visszaesés történt, miközben a válság kezdeti időszakában érdemi javulás volt látható. A WEF jelentése szerint hazánk a versenyképességi rangsorban a 2011-es 48-ról a 69-dik helyre csúszott vissza 2016-ra (1. ábra). Ezzel a helyezéssel Magyarország nagymértékben elmarad az európai unió átlagától (37.), de már a Közép-Kelet Európát magában foglaló országok (Lengyelország, Csehország, Szlovákia, Románia, Bulgária, Horvátország) átlagos helyezésétől (53.) is. A helyezések évenkénti összehasonlítását ugyanakkor az időközi módszertani változások is korlátozzák.

1. ábra: Magyarország versenyképességi helyezésének idősoros alakulása nemzetközi összevetésben a WEF kompozit főindexei szerint

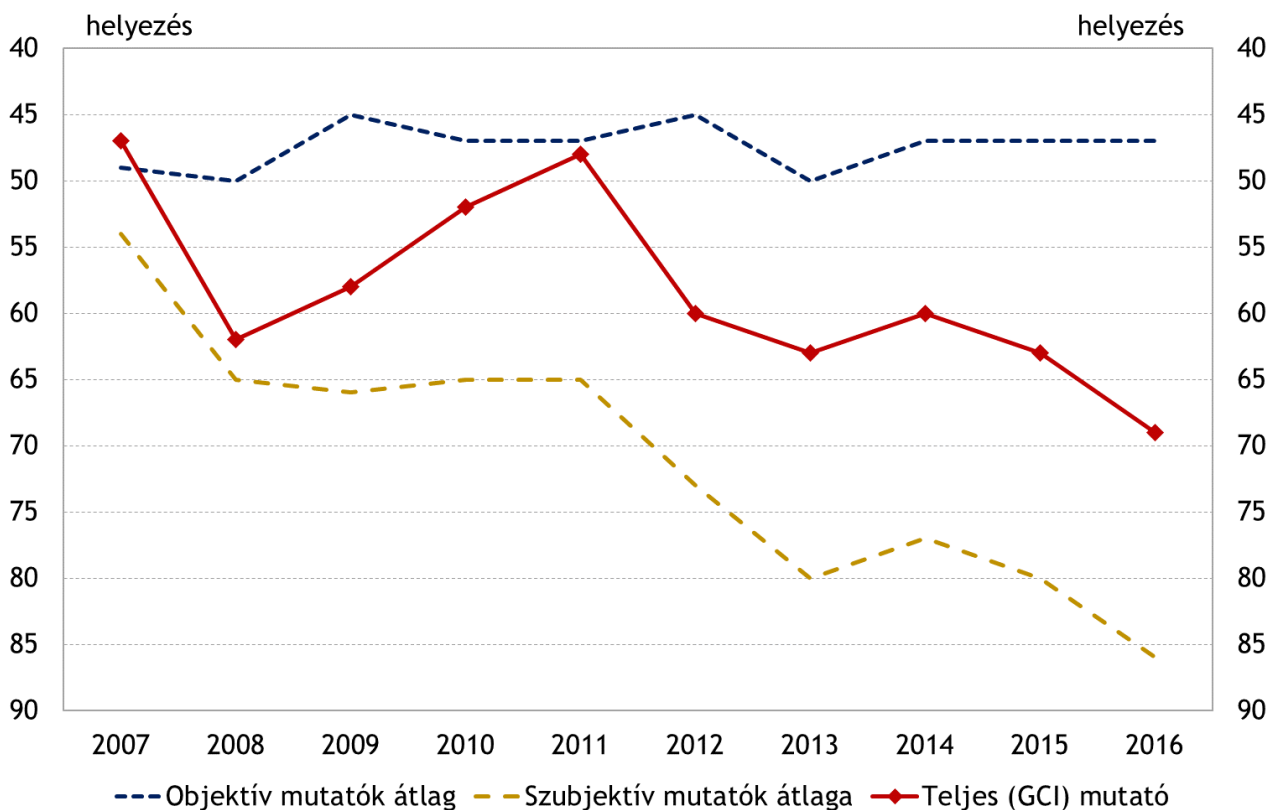


Forrás: WEF, Global Competitiveness Report 2016-2017

**Magyarország versenyképességi rangsorban mutatott jelentős visszaesése mögött a szubjektív mutatók állnak, amelyek hitelessége a már bemutatott okok – köztük a kérdőíves megközelítés és a standardizáltság hiánya – miatt erősen megkérdőjelezhető.** Ha az objektív és a szubjektív mutatókat külön-külön vizsgáljuk, látható, hogy Magyarország relatív versenypozíciójának romlása kizárólag a szubjektív muta-

tók alakulásának a következménye. Az objektív mutatók átlagában 2011 óta változatlan Magyarország helyezése (bár gyakorlatilag az összes makrogazdasági mutató tekintetében érdemi javulás történt), azonban a szubjektív mutatók esetében elért átlagos helyezés 21 hellyel, 65-ről 86-ra romlott (2. ábra).

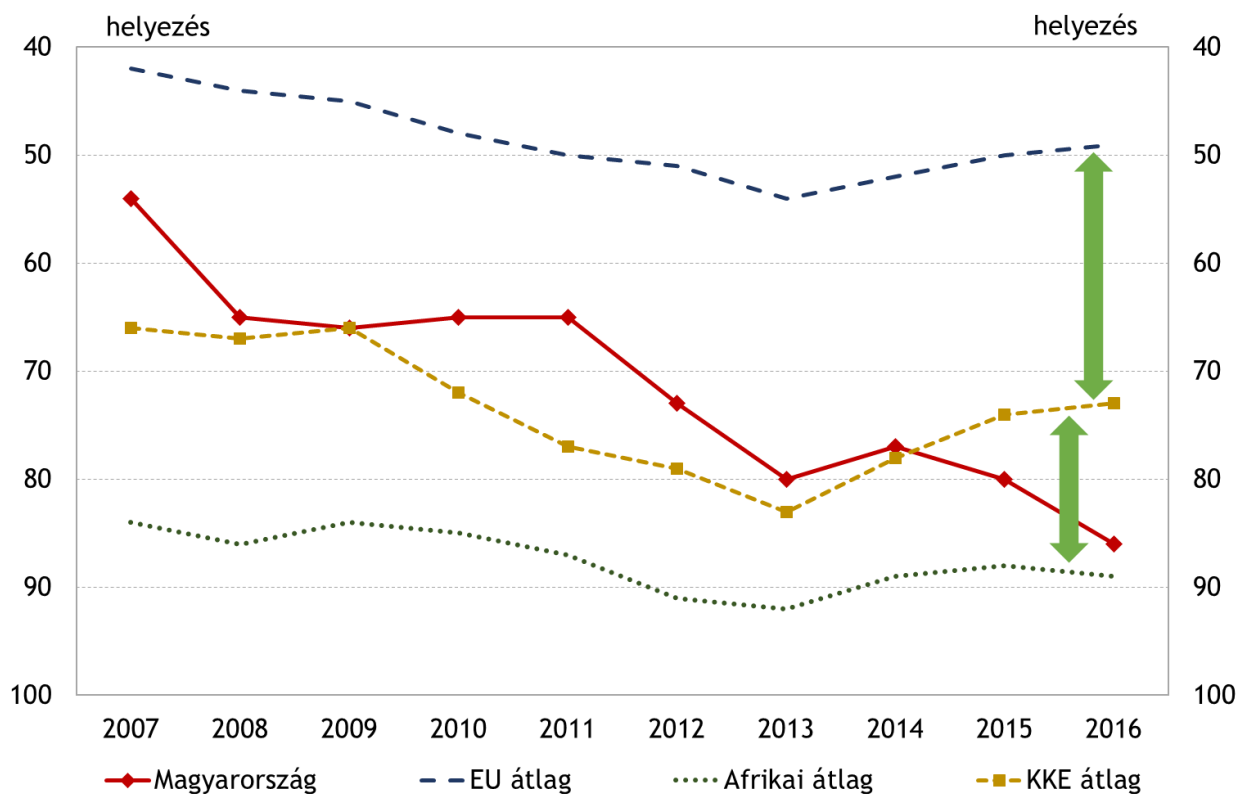
**2. ábra: A magyar kompozit főindex (GCI) felbontása és a komponensek idősoros alakulása**



Forrás: WEF, *Global Competitiveness Report 2016-2017*. Saját szerkesztés.

**A WEF versenyképességi jelentésének módszertanában rejlő hiányosságokat jól tükrözi a szubjektív részindexek átlagos alakulásának eredménye.** A szubjektív mutatók alapján ugyanis a KKE régió átlagos versenyképessége közelebb van az afrikai országok átlagos szintjéhez, mint az Európai Unió átlagához (3. ábra). A térség országainak európai uniós tagsága és fejlettsége fényében ezek az eredmények nehezen értelmezhetőek. Ezen országok – Magyarországhoz hasonlóan – ugyanis mélyen integrálódtak az unió kereskedelmi, munkaerő-, pénz- és tőkepiaci, továbbá jogi és intézményi keretrendszerébe.

### 3. ábra: Magyarország és az egyes régiók szubjektív mutatóinak átlagos alakulása



Forrás: WEF, Global Competitiveness Report 2016-2017. Saját szerkesztés.

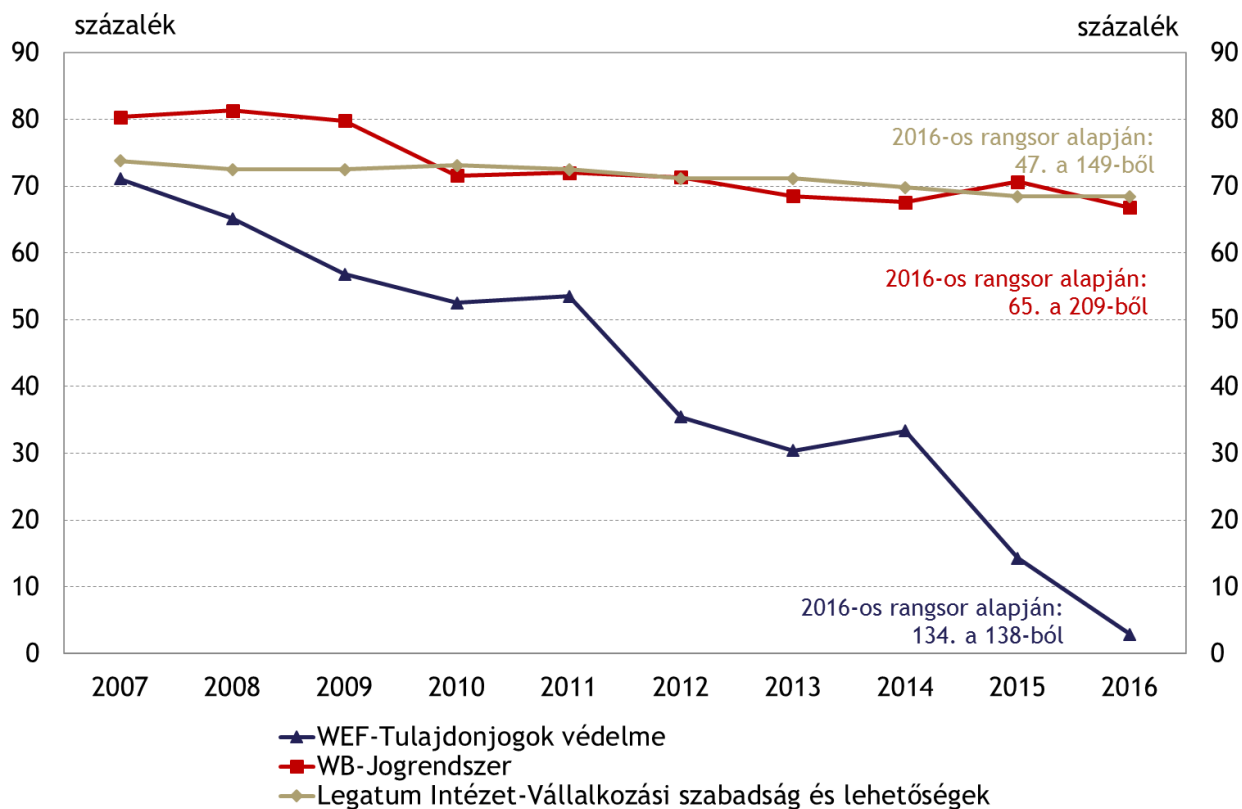
### 3. A módszertani hiányosságok példákkal alátámasztott részletes elemzése

A bemutatott módszertani hiányosságok alapján vélelmezhető, hogy Magyarország valós helyzete egyes területeken számottevően kedvezőbb a WEF versenyképességi indexe által mutatottnál, amit a tényadatok mellett számos más nemzetközi szervezet, intézet több tucat alternatív mutatója is alátámaszt. A WEF versenyképességi főindexe (GCI) egyes részindexeinek átfogó vizsgálatakor igyekeztünk olyan nemzetközileg elismert intézmények hasonló tartalmú mutatóit viszonyítási alapul használni, amelyek nagyobb mértékben támaszkodnak objektív adatokra. Nem minden esetben lehet a WEF által vizsgált részterületekkel pontosan megegyező tartalmú alternatív indikátorokat találni, de úgy gondoljuk, hogy a hasonló tartalmú mutatókból is megalapozott irányú következtetéseket lehet levonni. A WEF és a viszonyítási alapként használt alternatív mutatók rangsorait úgy tettük egymással összevethetővé, hogy mindegyik intézet rangsorát 0–100 közötti skálára normalizáltuk, ahol a százás érték jelenti a legjobb helyezést a rangsorban, míg a nulla a legrosszabbat. Ezen indexek, illetve az általuk felállított rangsorok alapján az látszik, hogy Magyarország nemzetközi versenyképessége több területen jóval kedvezőbb

annál, mint amit a WEF rangsora mutat. Ezt támasztják alá az alább bemutatott területek elemzései és a más mutatókkal történő összehasonlítás.

A **tulajdonjogok általános védelmét** vizsgáló mutató tekintetében a WEF rangsorában Magyarország a 138 vizsgált országból a 134-dik helyen áll, a kelet-közép-európai átlagtól érdemben elmaradva. Ezzel szemben a Világbank (WB) Worldwide Governance Indikátorának (WGI) a jogrendszer helyes működését értékelő „Rule of law” részindexe szerint Magyarország a 65-dik a vizsgált 209 országból. Az index több szervezet (EBRD, Freedom House, Gallup, Bertelsman stb.) indikátorainak sűrített tartamú mutatószáma. Emellett a Legatum Intézet ezen területet vizsgáló paramétere is számottevően jobban pozicionálja Magyarországot a WEF-nél: 149 ország közül a 47-dik helyen. Ezek alapján a közös, 0-tól 100-ig terjedő normált skálán Magyarország a világrangsor első harmadában helyezkedik el, szemben azzal, hogy a WEF szerint csak a legutolsók közt szerepel (4. ábra).

4. ábra: Magyarország relatív helyezése a tulajdonjogok védelme területén

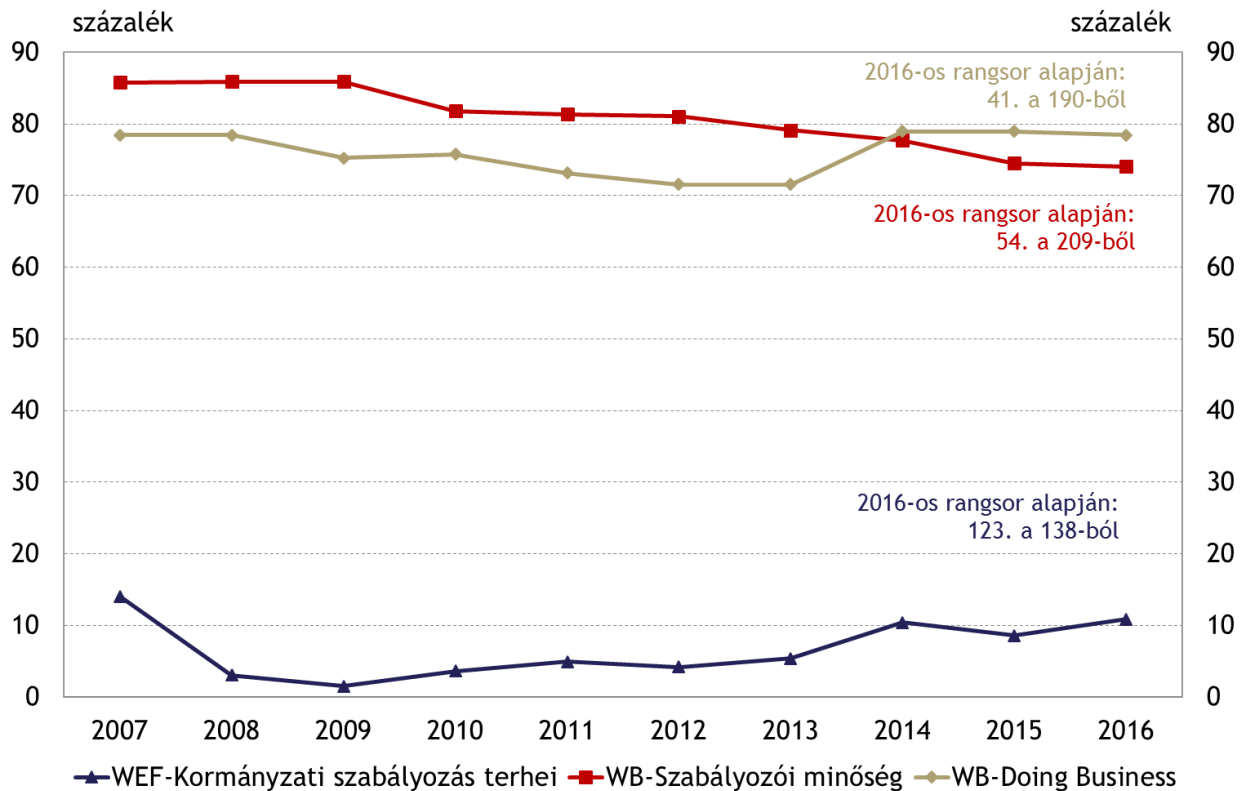


Forrás: WEF, WB, Legatum Institute. Saját szerkesztés.

A **kormányzati szabályozás terheit** vizsgáló részindex tekintetében Magyarország a WEF rangsorában a 123-dik helyezést éri el, míg az alternatív mutatók rangsorában ennél jóval versenyképesebbnek látszik. A Világbank által készített WGI rangsor hasonló tartalmú alindexe szerint Magyarország az 54. helyen áll a 209 országra kiter-

jedő elemzésben, továbbá a Világbank Doing Business felmérése is hasonlóan kedvező képet mutat. A közös, 0-tól 100-ig normált skálán e téren Magyarország relatív versenyképességi pozíciója hozzávetőlegesen az első negyedben található szemben azzal, hogy a WEF szerint csak az utolsó tíz százalékban (5. ábra).

5. ábra: Magyarország relatív helyezése a kormányzati szabályozás terhein

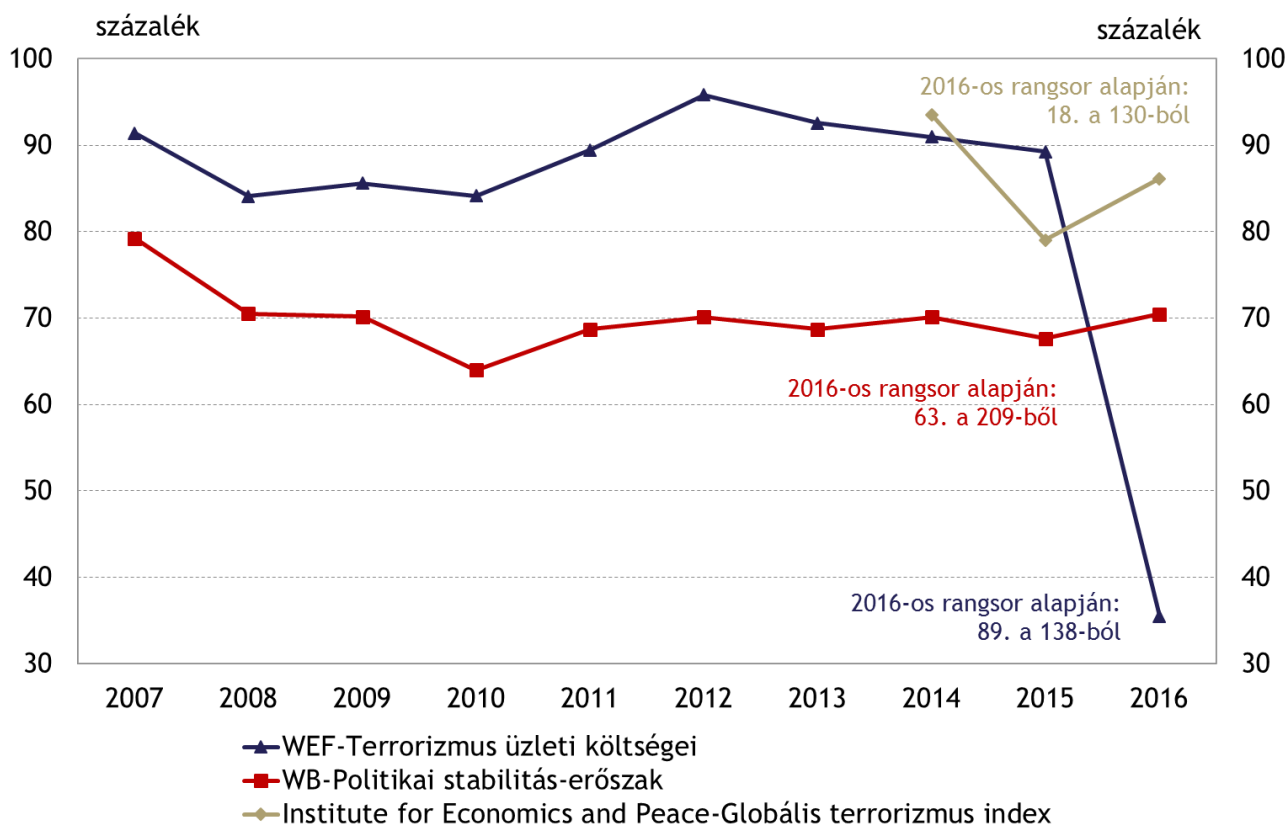


Forrás: WEF, WB. Saját szerkesztés.

A **terrorizmus üzleti költségeit** mérő részindex területén Magyarország a WEF versenyképességi rangsorában egy év alatt 74 helyet romolva 2016-ban a 89-dik helyen áll a 138 ország közül. A Világbank és az Institute for Economics and Peace hasonló tartalmú részindexei azonban ennél jóval kedvezőbben rangsorolják Magyarországot e téren. A közös, normált skálán utóbbi két alternatív mutató szerint Magyarország a legjobb 30 százalékba esik, ezzel szemben a WEF hazánkat a mezőny közel utolsó harmadához sorolja. Az elmúlt évek helyezéseihez képest egyik visegrádi ország sem rontott annyit pozícióján, mint Magyarország, amely ráadásul érdemi lépéseket tett a migrációs válságból eredő kihívások kezelésére (6. ábra).



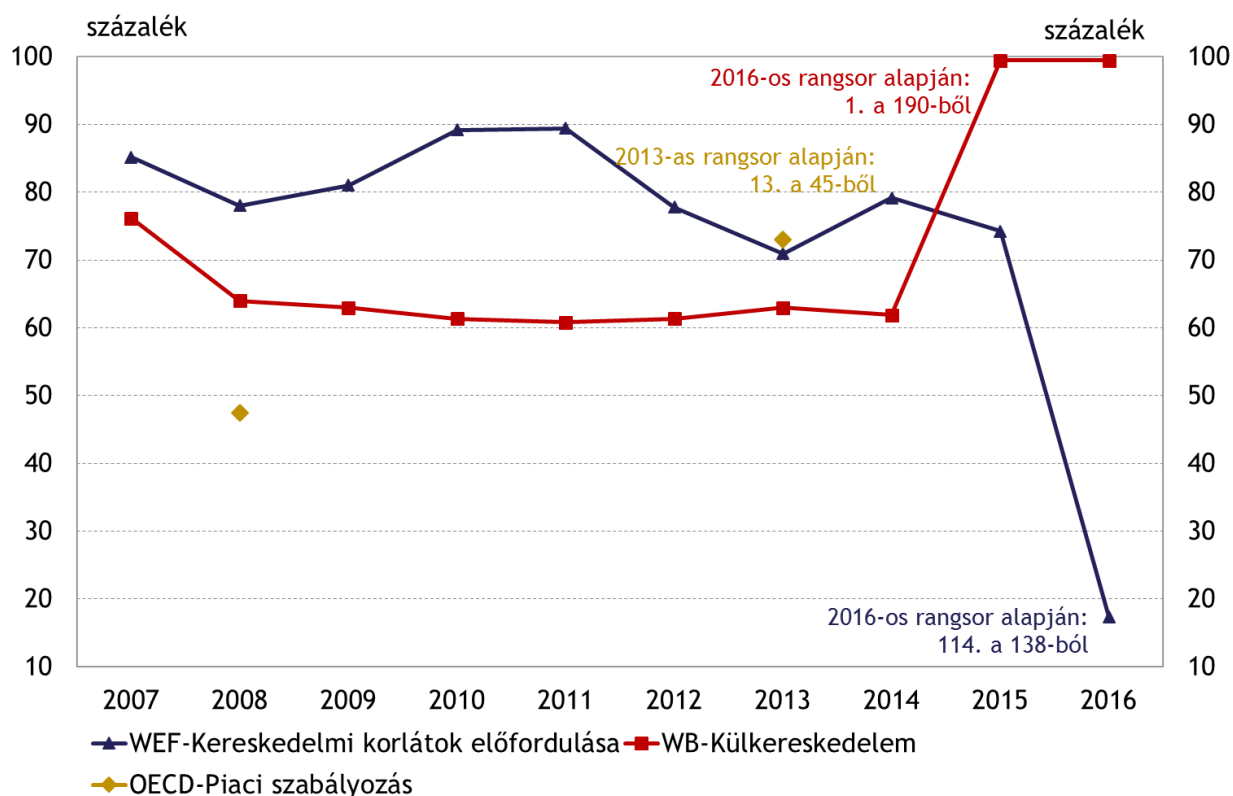
6. ábra: Magyarország relatív helyezése a terrorizmus üzleti költségei területén



Forrás: WEF, WB, Institute for Economics and Peace. Saját szerkesztés.

A **külkereskedelmi korlátok** tekintetében Magyarország a WEF rangsorában a 114-dik a 138 országot vizsgáló rangsorban, annak ellenére, hogy hazánk a WTO és az EU tagja, és külkereskedelmét tekintve a világ egyik legnyitottabb gazdasága. Az alternatív mutatókat nézve Magyarország e területen is sokkal kedvezőbb pozícióval rendelkezik a WEF által mutatottnál. Az OECD releváns mutatója szerint 45-ből a 13-dik, míg a Világbank mérése alapján a 190 országból – több más országgal – az első helyen szerepel Magyarország. A közös skálán Magyarország relatív versenyképességi pozíciója a vizsgált országok első 30 százalékában van, míg a WEF szerint csak az utolsó 20 százalékban. Amennyiben csak a legfrissebb, 2016-os adatokat tekintjük – a Világbank és a WEF rangsorolása között – még kirívóbb a különbség (7. ábra).

## 7. ábra: Magyarország relatív helyezése a külkereskedelmi korlátok területén

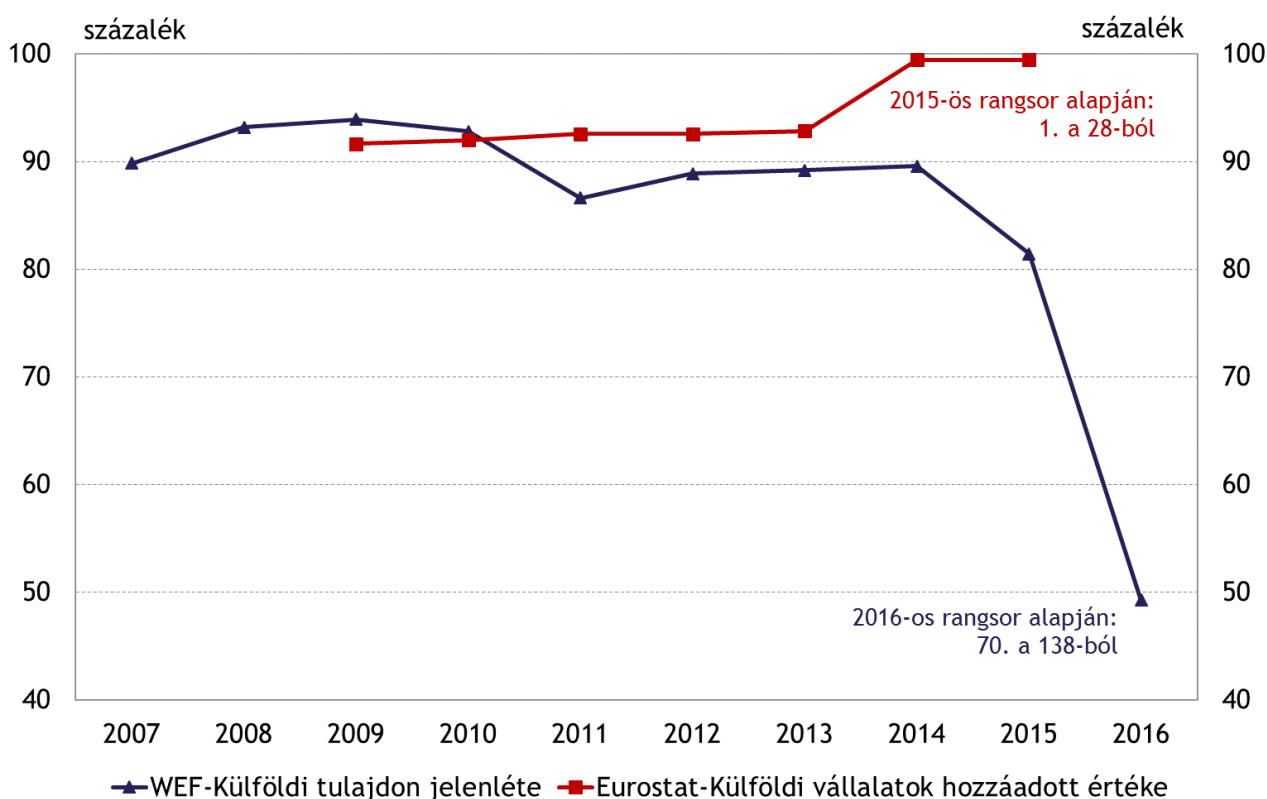


Forrás: WEF, WB, OECD. Saját szerkesztés.

A **külföldi tulajdon gazdasági jelenlétét** vizsgáló részindex esetében Magyarország a WEF versenyképességi rangsorában egy év alatt 44 helyet esve csak a 70-dik lett 2016-ban. Ezzel szemben az Eurostat Structural Business Statistics (SBS) statisztikai adatbázisából a belföldi-külföldi tulajdonú vállalatok hozzáadott értékének arányait vizsgálva érdemben eltérő eredményre jutunk. Magyarországon a külföldi tulajdonú vállalatok hozzáadott értéke a nemzetgazdaságban működő összes vállalat hozzáadott értékén belül több mint 50 százalék, miközben a visegrádi országok átlaga körülbelül 40 százalék, az uniós átlag pedig mintegy 20 százalék<sup>1</sup>. Továbbá a mutató strukturális jellegéből adódóan ezek az arányok évente csak minimálisan változnak, szemben a WEF által tükrözött jelentős eséssel (8. ábra).

<sup>1</sup> Külföldi vállalatnak minősül ebben a statisztikában az a vállalat, amely jegyzett tőkéjének legalább fele külföldi.

## 8. ábra: Magyarország relatív helyezése a külföldi tulajdon jelenléte területén



Forrás: WEF, Eurostat-SBS. Saját szerkesztés.

**Elemzésünk arra kíván rámutatni, hogy alapos versenyképességi helyzetértékelés felállításához a WEF versenyképességi rangsora nem alkalmas, hanem helyette a tényadatokat és az adott terület szempontjából leginkább releváns nemzetközi intézetek objektívbb indikátorait érdemes használni.** Ebből az is következik, hogy – amennyiben lehetséges – célszerű minél több elemzést, mutatót egyszerre vizsgálni, és azokra támaszkodni, amelyek egyfelől nagyobb arányban tartalmaznak tárgyyszerű adatokat, másfelől robusztusak és idősorosan is megbízhatóbb eredményt adnak. Az egyes szakterületek versenyképességi elemzéséhez az alábbi szervezetek mutatóinak használata szolgálhat releváns kiindulási alapként:

- Állami versenyképesség: Világbank-Doing Business, Világbank-WGI, OECD, IMD
- Egészségügy: WHO, OECD, IMD
- Oktatás: ENSZ–UNESCO, OECD, Világbank, IMD
- Vállalati versenyképesség: Világbank-Doing Business, OECD, IMD, Heritage Foundation-Index of economic freedom, Eurostat-Structural Business Statistics

- Kutatás-fejlesztés és innováció: Európai Bizottság-Innovation Union Scoreboard
- Egyéb szakstatisztikák: International Road Federation, Council of European Energy Regulators, Eurostat, IMF

#### 4. Összefoglalás

**Összefoglalóan, a WEF-GCI versenyképességi rangsorát a felmérés módjából fakadóan a szubjektív értékelés túlzott mértékben torzítja, ezért versenyképességi elemzésekhez kritikus megközelítéssel és fokozott óvatossággal lehet csak alkalmazni.** A részindexek döntő többsége egy nemzetközileg és idősorosan össze nem vethető szubjektív skála alapján mér, így a WEF kérdőíves felmérésének eredményein alapuló kompozit főindex (GCI) nem mutat hiteles és megbízható képet a vizsgált országok valós versenyképességi pozíciójáról, valamint azok változásairól. Ezt a korlátot sok elemző nem veszi kellő mértékben figyelembe, amikor standard hivatkozási alapként kezeli a WEF versenyképességi rangsorának eredményeit.

**Mindazonáltal elemzésünk nem vitatja, hogy Magyarország versenyképessége számos területen további javításra szorul, és a hosszú távú sikeres gazdasági felzárkózás versenyképességi reformokat igényel.** Az eredményes reformokhoz azonban megfelelő és hiteles diagnózis szükséges, amint az például a Széll Kálmán Tervek kidolgozása, valamint az MNB által 2016 elején publikált „*Versenyképesség és növekedés*” című monográfia esetében is megvalósult.

**Végkövetkeztetésünk az, hogy a megfelelő helyzetértékelés felállításához a WEF elemzése nem kellően pontos és megbízható, elsősorban annak felmérésen alapuló módszertana miatt.** Megalapozott versenyképességi elemzésekhez ezért a WEF versenyképességi rangsora helyett inkább a vonatkozó tényadatok vizsgálata, illetve az adott szakterületeken releváns intézetek, szervezetek mutatóinak használata célszerű.

**A WEF jóléti mutatója szerint Magyarország gazdasági és társadalmi fejlettsége meglehetősen kedvező**

**A WEF a versenyképességi rangsor mellett egy jóléti mutatót is készít.** Az Inclusive Growth and Development Index (IDI) nevének megfelelően azt kívánja tükrözni, hogy a társadalom egyes rétegei milyen mértékben részesülnek a gazdaság fejlődéséből,

és miként alakul az adott országban a társadalmi egyenlőtlenség. A kompozit főindex 12 részindexből épül fel, amelyek információtartalmát – a növekedés és fejlettség, a társadalmi egyenlőség és a generációk közötti egyenlőség 3 pillérébe sorolva – számtani átlagolással tömörítik a főindexbe. Az IDI első alkalommal 2017 januárban jelent meg.

**Jelentős módszertani különbség a hagyományos GCI versenyképességi index-szel szemben, hogy a jóléti index teljes egészében objektív mutatókon alapszik.** A fentiekben jeleztük, hogy milyen torzítások származhatnak abból, hogy a versenyképességi felmérés háromnegyed részben szubjektív mutatókon, megkérdésezésen alapszik. Ezzel szemben a jóléti rangsor minden területen statisztikai mérőszámokat használ, amelyek véleményünk szerint objektív eredményre vezetnek.

**A WEF-IDI mutatóban Magyarország 24. a 109 országból,** megelőzve például Lengyelországot (25.) és az Egyesült Államokat (33.) is. A feltörekvő országok 79 országra szűkített rangsorában pedig Magyarország a 3-dik helyet foglalja el. A WEF-IDI rangsorban hazánk számos olyan országot megelőz, amelyek egy főre eső GDP-je nagyobb hazánknál, az Egyesült Államok mellett ilyen például Olaszország (54.), vagy Izrael (47.). Ez azt mutatja, hogy a gazdasági növekedés Magyarországon kiegyensúlyozottabban segíti a társadalom egyes rétegeit, mint sok fejlett gazdaság esetében.

**Magyarország kedvező helyezése a mutató szerint főként az alacsony társadalmi egyenlőtlenségnek köszönhető.** A 12 részindexen belül a vagyoni egyenlőtlenséget vizsgáló GINI mutató esetében érte el hazánk a legjobb eredményt (3.), ahol a 109 ország közül csupán Szlovákia és Szlovénia teljesített jobban. A KKE-régió átlagosan a 23-dik, az EU-átlag a 32-dik e téren. A második legjobb eredményt Magyarország a szegénységi ráta területén teljesítette (5.), de a jövedelmi egyenlőtlenség esetében is előkelőbb hazánk pozíciója (17.) a régióénál és az EU-átlagnál is. Mindemelt a nem munkaképes korúak függőségi rátája (25.), a munkatermelékenység (29.) és az egy főre jutó GDP (34.) területein teljesített még Magyarország kedvezően globális összehasonlításban. A WEF-IDI felmérése szerint ugyanakkor viszonylag kedvezőtlen hazánk pozíciója az államadósság-ráta terén – az elmúlt évek folyamatos és tartós csökkenése ellenére – annak továbbra is relatíve magas szintje miatt (84.). Az évek óta historikusan kedvező flow adatoknak idő kell, hogy az állományi mutatót érdemben befolyásolják.

1. táblázat: Magyarország, a régió és az EU átlagos helyezései a WEF-IDI jóléti rangsorában 109 országból

	Magyarország	KKE átlag	EU átlag
<b>Növekedés és fejlettség</b>			
Egy főre eső GDP	34	37	22
Munkatermelékenység	29	37	22
Egészségesen várható élettartam	42	38	25
Foglalkoztatottsági ráta	89	83	73
<b>Társadalmi egyenlőség</b>			
Jövedelmi GINI mutató	17	22	22
Szegénységi ráta	5	20	33
Vagyoni GINI mutató	3	23	32
Medián jövedelem	30	35	21
<b>Generációk közötti egyenlőség</b>			
Nettó megtakarítás	49	60	52
Széndioxid koncentráció	43	69	36
Államadósság ráta	84	50	66
Függőségi ráta	25	28	45
<b>Gazdasági és társadalmi fejlettség (WEF-IDI)</b>	<b>24</b>	<b>29</b>	<b>25</b>

*Forrás: WEF, Inclusive Growth and Development Report 2017. Saját szerkesztés.*

*Megjegyzés: A KKE-régió Lengyelországot, Csehországot, Szlovákiát, Romániát, Bulgáriát és Horvátországot jelenti.*

**A WEF tisztán objektív mutatókra alapozott inkluzív növekedést és fejlettséget mérő rangsora jóval kedvezőbb képet tükröz Magyarország gazdasági és társadalmi állapotáról, mint ami a GCI versenyképességi rangsorból kiolvasható.** Az intézmény két tárgyalt mutatójának eredményei közt fennálló ellentét is alátámasztja, hogy a nagyobb részt szubjektív elemekből építkező indexek a valós helyzettől eltérő képet tükrözhetnek. Ebből adódóan versenyképességi elemzések, értékelések és különösképpen a következtetések levonása során célszerű minél inkább objektív mutatókra támaszkodni.

*„Szerkesztett formában megjelent a Portfolió.hu oldalon 2017. március 31-én.”*