



## SAJTÓKÖZLEMÉNY

### A fizetési mérleg alakulásáról

#### 2014. II. negyedév

A fizetésimérleg-statisztikák elmúlt években megújított nemzetközi módszertani szabványainak (*Balance of Payments and International Investment Position Manual 6th Edition - BPM6*) bevezetésére az Európai Unió országaiban - így Magyarországon is - egységesen 2014-ben kerül sor. A 2014. II. negyedévre vonatkozó szeptember 23-ai adatközlés a második, amely már az új módszertani követelmények szerinti tartalommal és részletezettségben jelenik meg.

2014. szeptemberben a KSH által összeállított nemzeti számlák esetében is megtörténik az új nemzetközi módszertanra (ESA 2010) való áttérés. A fizetésimérleg-statisztikák, illetve nemzetiszámla-statisztikák nemzetközi módszertana egymással konzisztensek. A módszertani váltás miatt szükségszerű idősor-felülvizsgálat alkalmat adott olyan adatjavításokra, új adatforrások felhasználására, becslési módszerek megváltoztatásának átvezetésére is a hosszú idősorokon, amelyek terjedelme túlnyúlik a normál revíziós perióduson. A publikált adatokban tehát kettős hatás érvényesül, egyrészt a nemzetközi módszertan változása, másrészt pedig a statisztikák minőségét javító adatrevízió.

A fizetésimérleg-statisztika összeállítása már több mint egy évtizede a KSH-val szoros együttműködésben történik. Több fizetésimérleg-tétel esetében a KSH által gyűjtött adatok átvétele történik. Így ezeken az input adatokon keresztül a KSH adatrevíziói megjelennek a fizetésimérleg-statisztikákban is.

**Az MNB honlapján 1995-ig visszamenőleg publikáljuk<sup>1</sup> az új módszertan szerinti fizetésimérleg-statisztikai adatokat.**

- 1) A módszertani átállással párhuzamosan adatrevízióra került sor **a háztartások valutatartással, külföldi betételhelyezéssel és külföldi tulajdonosi befektetésekkel kapcsolatos adataiban**. A háztartások külföldi pénzügyi befektetéseinek teljesebb bemutatása új adatforrások felhasználásával vált lehetővé. A változások visszamenőlegesen is megjelennek a közvetlentőke-befektetések idősorainál az 1998-as záró állományig, az egyéb befektetések idősoraiban 2008-ig.
- 2) A fizetési mérlegben megjelenő **munkavállalói jövedelmek, a hozzájuk kapcsolódó transzferek, valamint a munkavállalói hazautalások** adatait a Központi Statisztikai Hivatal (KSH) állítja elő. Az ESA 2010-re való átállással egyidőben a KSH ezekre vonatkozóan 2009-ig visszamenőleg felülvizsgálta a becsléseihez használt adatforrásait, melynek következtében jelentősen módosultak az adatok. A felülvizsgálatról bővebben a KSH a 2014. szeptember 30-án megjelenő „Magyarország nemzeti számlái, 2013 előzetes” kiadványában tájékoztatja a felhasználókat.
- 3) A megújult nemzetközi módszertanok hangsúlyosan tárgyalják a gazdasági, illetve jogi szempontú tulajdonlás kérdését. A statisztikai elszámolások szempontjából fontos, hogy ahol e kettő között eltérés van, ott a gazdasági szempont érvényesüljön a tulajdonosváltás megítélésakor. Ezzel kapcsolatosan a KSH és az MNB az érintett ügyletek tartalmának részletes vizsgálata alapján bizonyos **lízingügyleteket átsorolt operatív lízingből pénzügyi lízinggé**.

<sup>1</sup> Az MNB honlapon a régi módszertan szerinti statisztikák változatlanul elérhetők a 2014. március végi revíziós állapotnak megfelelően befagyaszta.

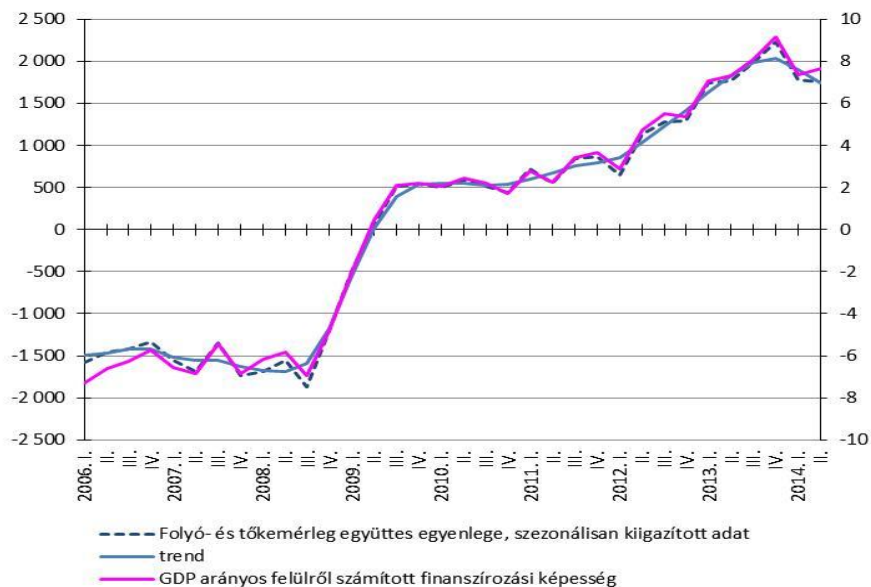
A módszertani váltás hatásainak bemutatásával foglalkoztunk [2014. június 24-ei közleményben](#), és bővebben a [módszertani megjegyzésekben](#). A módszertani változás számszerűsített hatását bemutatjuk az MNB honlapján elérhető [módszertani váltás oldalon](#), továbbá az új módszertan bevezetésével kapcsolatban hamarosan megjelenő fizetésimérleg-statisztikai kiadványban.

\*\*\*\*

2014 II. negyedévében<sup>2</sup> a külfölddel szembeni nettó finanszírozási képesség (a folyó fizetési mérleg és a tőkémerleg együttes egyenlege) kiigazítás nélküli értéke 1572 millió euro (543 milliárd forint) volt. A szezonális hatások kiszűrésével a mutató 1751 millió euro, a negyedéves GDP 7,7 %-a (584 milliárd forint).

1. ábra

A külfölddel szembeni nettó finanszírozási képesség millió euróban (bal tengely)  
és a negyedéves GDP arányában (jobb tengely)



<sup>2</sup> Az MNB a meghirdetett adatközzételési és -felülvizsgáló gyakorlatával összhangban 2014. szeptember 23-án első alkalommal publikálja az új módszertan szerint a 2014. II. negyedéves fizetésimérleg-statisztikákat, valamint a revidált visszamenőleges idősorokat.

## 1. táblázat

## A fizetésimérleg-statisztika főbb aggregátumainak alakulása

Millió euro

	2011	2012	2013					2014		
	év	év	I. n.év.	II. n.év.	III. n.év.	IV. n.év.	I-IV. n.év.	I. n.év.	II. n.év.	I-II. n.év.
<b>1. Folyó fizetési mérleg, egyenleg (1.A+1.B+1.C)</b>	<b>754</b>	<b>1 873</b>	<b>858</b>	<b>824</b>	<b>1 564</b>	<b>917</b>	<b>4 162</b>	<b>1 067</b>	<b>809</b>	<b>1 876</b>
<b>1.A. Áruk és szolgáltatások, egyenleg</b>	<b>6 213</b>	<b>6 836</b>	<b>1 784</b>	<b>1 851</b>	<b>2 467</b>	<b>1 522</b>	<b>7 623</b>	<b>1 799</b>	<b>1 776</b>	<b>3 576</b>
Export	87 833	86 424	21 227	22 343	22 768	22 859	89 197	22 150	23 625	45 776
Import	81 620	79 588	19 444	20 492	20 301	21 337	81 573	20 351	21 849	42 200
1.A.a. Áruk	2 925	3 038	901	777	1 157	752	3 586	971	578	1 549
Export	71 793	70 299	17 467	18 095	18 209	18 638	72 409	18 340	19 260	37 600
Import	68 868	67 261	16 566	17 318	17 052	17 886	68 822	17 368	18 682	36 051
1.A.b. Szolgáltatások	3 288	3 798	883	1 074	1 310	771	4 037	828	1 199	2 027
Export	16 039	16 125	3 761	4 248	4 558	4 221	16 788	3 811	4 365	8 176
Import	12 752	12 327	2 878	3 174	3 248	3 451	12 751	2 983	3 166	6 149
<b>1.B. Elsődleges jövedelmek, egyenleg</b>	<b>-4 892</b>	<b>-4 160</b>	<b>-563</b>	<b>-933</b>	<b>-737</b>	<b>-674</b>	<b>-2 907</b>	<b>-489</b>	<b>-804</b>	<b>-1 293</b>
1.B.1. Munkavállalók jövedelmei	981	1 648	518	537	545	569	2 168	525	543	1 068
1.B.2. Befektetések jövedelmei	-7 170	-7 097	-1 465	-1 798	-1 565	-1 657	-6 485	-1 327	-1 706	-3 033
1.B.2.1. Közvetlentőke-befektetések jövedelmei	-4 714	-4 408	-884	-959	-994	-1 084	-3 921	-776	-912	-1 688
1.B.2.2. Portfólióbefektetések jövedelmei	-1 962	-2 274	-537	-791	-519	-539	-2 387	-520	-758	-1 279
1.B.2.3. Egyéb befektetések jövedelmei	-1 366	-1 207	-224	-217	-197	-188	-826	-182	-177	-359
1.B.2.4. Tartaléskészítők jövedelmei	872	793	180	169	145	154	648	151	141	293
1.B.3. Egyéb elsődleges jövedelmek	1 297	1 288	384	329	282	414	1 410	314	358	672
-ebből: Európai Unióval kapcsolatos tranzakciók	1 297	1 288	384	329	282	414	1 410	314	358	672
<b>1.C. Másodlagos jövedelmek, egyenleg</b>	<b>-567</b>	<b>-802</b>	<b>-363</b>	<b>-94</b>	<b>-166</b>	<b>69</b>	<b>-554</b>	<b>-243</b>	<b>-163</b>	<b>-407</b>
-ebből: Európai Unióval kapcsolatos tranzakciók	-26	105	-127	161	78	304	417	12	107	119
<b>2. Tökmérleg, egyenleg</b>	<b>2 353</b>	<b>2 532</b>	<b>607</b>	<b>830</b>	<b>614</b>	<b>1 590</b>	<b>3 641</b>	<b>498</b>	<b>763</b>	<b>1 262</b>
-ebből: Európai Unióval kapcsolatos tranzakciók	2 388	2 497	598	812	616	1 579	3 605	480	755	1 235
<b>3. Pénzügyi mérleg (nettó követelés) (3.1+3.2+3.3+3.4+3.5)</b>	<b>724</b>	<b>4 789</b>	<b>1 443</b>	<b>2 047</b>	<b>1 779</b>	<b>1 909</b>	<b>7 178</b>	<b>1 050</b>	<b>1 535</b>	<b>2 585</b>
<b>3.1. Közvetlentőke-befektetések (nettó követelés)</b>	<b>-972</b>	<b>-2 021</b>	<b>-445</b>	<b>914</b>	<b>794</b>	<b>-1 636</b>	<b>-373</b>	<b>-631</b>	<b>1 953</b>	<b>1 323</b>
3.1.ki Külföldön (nettó követelés)	3 165	9 081	184	30	-945	2 013	1 283	483	360	843
3.1.1.ki Részesedések (nettó követelés)	298	12 743	103	192	-935	1 786	1 147	464	541	1 005
3.1.1.1.ki Részvény és egyéb részesedés (nettó követelés)	359	11 744	95	167	-1 142	1 544	663	372	476	848
3.1.1.2.ki Újrabefektetett jövedelem (nettó követelés)	-61	999	8	25	207	243	484	92	65	157
3.1.2.ki Adósság típusú instrumentumok (nettó követelés)	2 867	-3 663	81	-162	-10	226	136	19	-181	-162
3.1.2.1.ki Követelések	2 776	-3 340	-12	-115	92	528	493	-25	68	44
3.1.2.2.ki Tartozások	-92	323	-93	47	101	301	357	-44	249	206
3.1.be Magyarországon (nettó tartozás)	4 137	11 101	629	-883	-1 739	3 649	1 656	1 114	-1 593	-479
3.1.1.be Részesedések (nettó tartozás)	4 388	5 796	520	-1 014	882	3 201	3 590	826	-2 362	-1 537
3.1.1.1.be Részvény és egyéb részesedés (nettó tartozás)	3 162	4 347	123	206	-186	2 028	2 171	295	-1 336	-1 040
3.1.1.2.be Újrabefektetett jövedelem (nettó tartozás)	1 226	1 450	397	-1 219	1 068	1 173	1 419	531	-1 027	-496
3.1.2.be Adósság típusú instrumentumok (nettó tartozás)	-251	5 305	109	130	-2 621	448	-1 934	288	769	1 057
3.1.2.1.be Követelések	384	-7 058	1 626	893	770	-1 238	2 051	523	-29	493
3.1.2.2.be Tartozások	133	-1 753	1 735	1 023	-1 851	-790	117	811	740	1 550
<b>3.2. Portfólióbefektetések (nettó követelés)</b>	<b>-6 416</b>	<b>-1 508</b>	<b>-1 368</b>	<b>-1 101</b>	<b>833</b>	<b>-1 438</b>	<b>-3 073</b>	<b>-989</b>	<b>709</b>	<b>-280</b>
3.2.k Követelések	-1 554	-751	-200	-13	2	-141	-351	195	479	674
3.2.t Tartozások	4 862	757	1 168	1 088	-831	1 296	2 722	1 184	-229	955
<b>3.3. Pénzügyi derivatívák és munkavállalói részvényopciók (nettó követelés)</b>	<b>787</b>	<b>-274</b>	<b>-228</b>	<b>-53</b>	<b>-112</b>	<b>-185</b>	<b>-579</b>	<b>5</b>	<b>47</b>	<b>53</b>
3.3.k Követelések	-5 015	-4 665	-1 207	-844	-748	-1 095	-3 893	-854	-1 755	-2 609
3.3.t Tartozások	-5 802	-4 391	-979	-791	-636	-909	-3 314	-860	-1 802	-2 662
<b>3.4. Egyéb befektetések (nettó követelés)</b>	<b>3 451</b>	<b>11 943</b>	<b>1 639</b>	<b>2 943</b>	<b>3 581</b>	<b>1 830</b>	<b>9 993</b>	<b>249</b>	<b>-984</b>	<b>-736</b>
3.4.k Követelések	-1 780	-1 886	-221	150	-200	70	-200	-392	-1 325	-1 717
3.4.t Tartozások	-5 231	-13 830	-1 860	-2 793	-3 781	-1 759	-10 193	-641	-341	-982
<b>3.5. Tartaléskészítők</b>	<b>3 874</b>	<b>-3 351</b>	<b>1 845</b>	<b>-656</b>	<b>-3 317</b>	<b>3 338</b>	<b>1 210</b>	<b>2 416</b>	<b>-190</b>	<b>2 225</b>
<b>Memorandum:</b>										
<b>Külfölddel szembeni finanszírozási képesség</b>										
Felülről számított (folyó és tökmérleg)	3 107	4 406	1 465	1 654	2 178	2 506	7 803	1 565	1 572	3 137
Alulról számított (pénzügyi mérleg)	724	4 789	1 443	2 047	1 779	1 909	7 178	1 050	1 535	2 585
Eltérés (tévedések és kihagyások)	-2 383	384	-22	393	-399	-597	-625	-515	-37	-552

2. táblázat

A külfölddel szembeni nettó finanszírozási képesség alakulása  
(szezonálisan kiigazított adatok, millió euro)

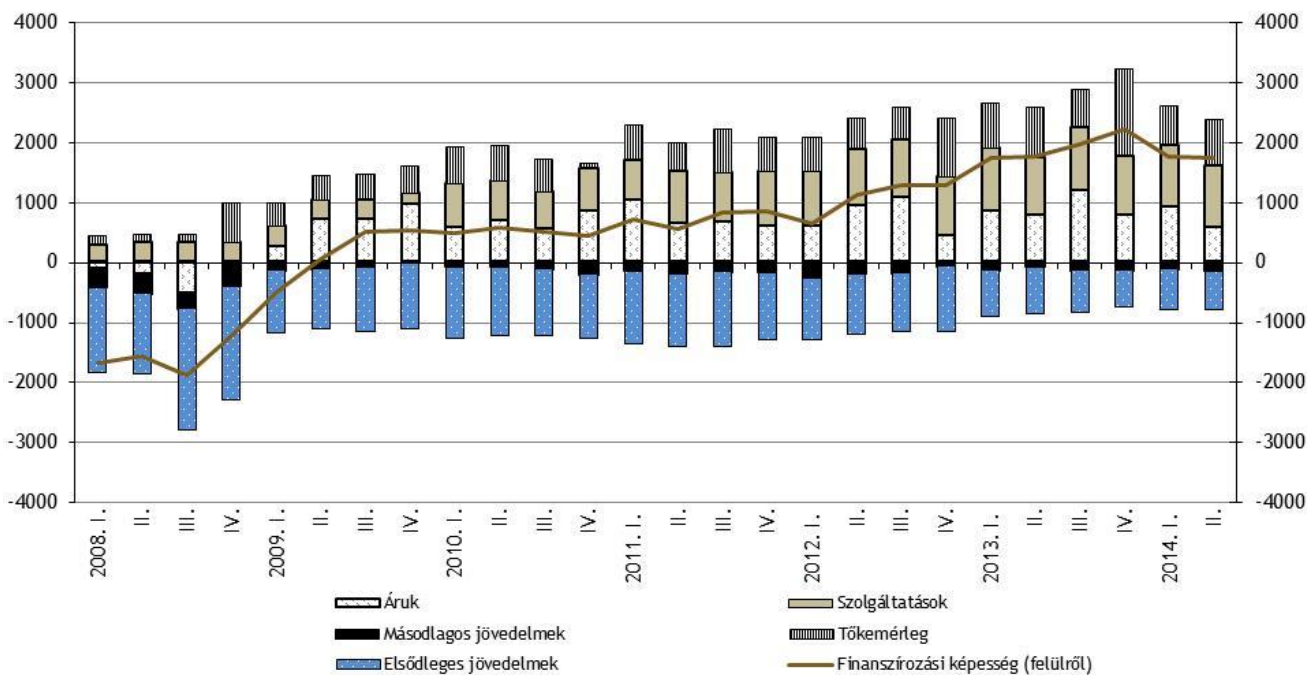
	2013				2014	
	I. n.év	II. n.év	III. n.év	IV. n.év	I. n.év	II. n.év
<b>1. Reálgazdasági tranzakciók</b>	<b>1 895</b>	<b>1 742</b>	<b>2 205</b>	<b>1 875</b>	<b>1 895</b>	<b>1 709</b>
1.1. Export	21 884	22 214	22 409	22 655	22 861	23 477
1.2. Import	20 020	20 518	20 278	20 741	20 969	21 863
<b>1.1. Áruforgalom</b>	<b>859</b>	<b>779</b>	<b>1 196</b>	<b>794</b>	<b>929</b>	<b>579</b>
1.1.1. Export	17 834	18 055	18 236	18 283	18 729	19 209
1.1.2. Import	17 108	17 346	17 176	17 455	17 942	18 703
<b>1.2. Szolgáltatások</b>	<b>1 036</b>	<b>968</b>	<b>1 054</b>	<b>976</b>	<b>1 025</b>	<b>1 035</b>
1.2.1. Utazás, egyenleg	654	672	666	669	679	678
bevétel	1 023	1 042	972	1 011	1 100	1 096
kiadás	328	372	359	352	374	410
1.2.2. Egyéb szolgáltatások, egyenleg	404	316	491	347	339	427
bevétel	3 122	3 163	3 254	3 247	3 112	3 235
kiadás	2 755	2 888	2 793	2 871	2 831	2 838
<b>2. Elsődleges jövedelmek</b>	<b>-760</b>	<b>-781</b>	<b>-711</b>	<b>-604</b>	<b>-676</b>	<b>-640</b>
<b>3. Másodlagos jövedelmek</b>	<b>-146</b>	<b>-93</b>	<b>-146</b>	<b>-143</b>	<b>-125</b>	<b>-156</b>
<b>4. Folyó fizetési mérleg</b>	<b>950</b>	<b>865</b>	<b>1 212</b>	<b>1 127</b>	<b>1 146</b>	<b>883</b>
<b>5. Tőkemérleg</b>	<b>746</b>	<b>826</b>	<b>626</b>	<b>1 451</b>	<b>642</b>	<b>750</b>
<b>6. Külfölddel szembeni nettó finanszírozási képesség</b>	<b>1 744</b>	<b>1 769</b>	<b>1 981</b>	<b>2 228</b>	<b>1 777</b>	<b>1 751</b>

Megjegyzés: A táblában az Elsődleges jövedelmek szezonálisan igazított adatai javítva 2014. szeptember 23. 11h45-kor. A javítást átvetette a 2. ábrán és az elsődleges jövedelmek alakulását tárgyaló szövegrészen is.

I. A külfölddel szembeni - felülről számított - nettó finanszírozási képesség összetevőinek alakulása

2. ábra

A külfölddel szembeni nettó finanszírozási képesség alakulása (millió euro)



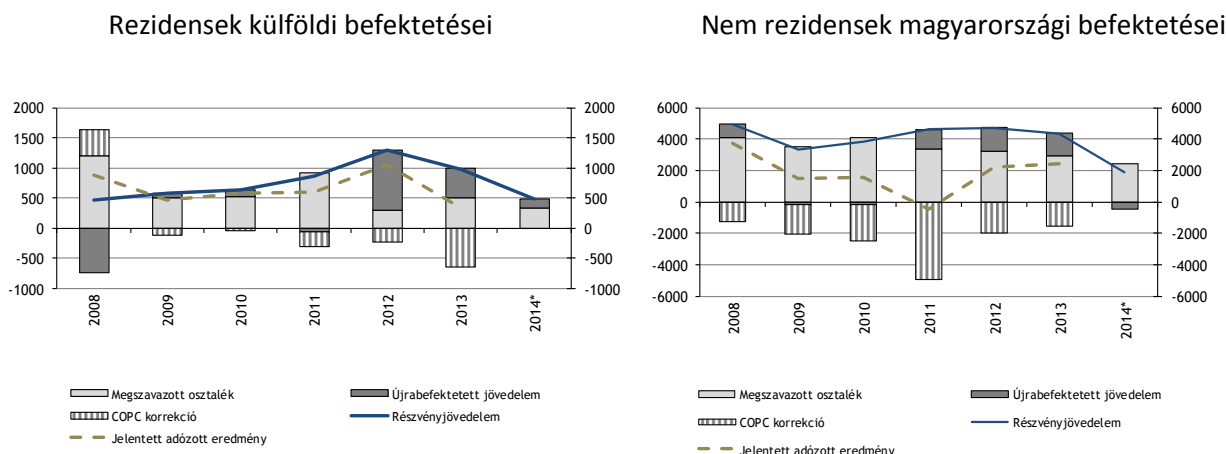
A külfölddel szembeni felülről számított nettó finanszírozási képesség összetevői közül az áruforgalom egyenlege csökkent, míg a szolgáltatások egyenlege és a bevételi - kiadási száraz magasabbak voltak az

előző negyedévi szintnél. 2014. II. negyedévben az **áruforgalom** többlete szezonálisan igazítva 579 millió euro volt. Az export (19209 millió euro) és az import (18703 millió euro) szintje magasabb az előző negyedévi értéknél. A **szolgáltatások** bevételi többlete a második negyedévben 1035 millió euro volt. Ezen belül az utazások egyenlege 678 millió eurót tett ki, a bevételek (1096 millió euro) és a kiadások (410 millió euro) értéke a szezonális hatásoktól megtisztítva is magasabb a 2013. évi negyedéves adatoknál. Az utazáson kívüli szolgáltatások adatai az előző negyedévi szint közelében alakultak, a bevételek értéke 3235, a kiadásoké 2838 millió euro volt a második negyedévben.

Az **elsődleges jövedelmeken** megjelenő 2014. II. negyedévi hiány (640 millió euro), a szezonális hatásoktól megtisztítva az előző negyedévi szinthez képest kis mértékben csökkent. A 2013-as részvény- és egyéb részesedések jövedelmeire vonatkozóan először publikáljuk a vállalatok éves jelentéseinek alapuló tényadatokat (2014-re vonatkozóan a közvetlentőke-befektetéseken belül a részvény- és egyéb részesedések jövedelme továbbra is becsült).

3. ábra

A közvetlentőke-befektetések részvény és egyéb részesedés jövedelmének összetevői (millió euro)<sup>3</sup>



\* A részvényjövedelem adata 2014-re becsült, így ebben az évben – a maradékelven képződő – újrabefektetett jövedelem nagysága is az.

A külföldiek magyarországi befektetéseinél a megszavazott osztalék nagysága 2011-13 között meglehetősen stabil mintát követ. 2014-re csak az első két negyedév jelentett adata áll rendelkezésre, de a naptári évvel megegyező üzleti éves vállalatoknál az osztalékról való döntés általában meg is történik az év első felében, így ebben az adatban nagymértékű változás már nem várható az év hátralévő részében.

<sup>3</sup> Az egyes években a szaggatott vonal jelzi az adatszolgáltatók által jelentett, eredménykimutatásaikban szereplő adózott eredmény nagyságát. A normál jövedelmen kívüli rendkívüli elemeket ebből a fizetési mérlegben nem jövedelemként, hanem átértékelődésként (árfolyam- vagy árváltozás) vagy egyéb állományváltozásként kell elszámolni (COPC korrekció) a külfölddel szembeni befektetési pozícióban. A fizetési mérlegben elszámolt részvény és egyéb részesedés jövedelmet a megszavazott osztalék és az újrabefektetett jövedelem összege adja ki.

### 3. táblázat

A közvetlentőke-befektetésekre elszámolt nem normál üzletmenethez kapcsolódó korrekció alakulása 2008-2013<sup>4</sup> (millió euro)

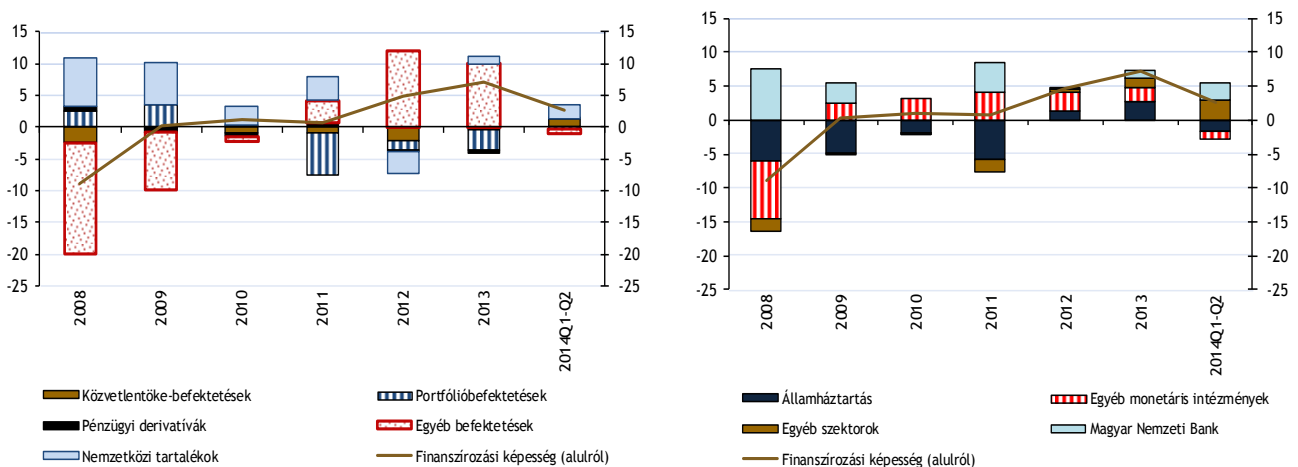
Rezidensek befektetése külföldön	2008	2009	2010	2011	2012	2013
1.1 Adózott eredmény	891	463	592	612	1057	337
1.1.1. Ebből nem normál üzletmenethez kapcsolódó eredmény, (COPC korrekció)	426	-113	-43	-252	-241	-649
1.1.2. Normál üzletmenethez kapcsolódó eredmény, publikált adat (1.1-1.1.1.)	465	576	635	864	1298	986
Nem rezidensek befektetése Magyarországon	2008	2009	2010	2011	2012	2013
2.1 Adózott eredmény	3702	1467	1545	-342	2705	2803
2.1.1. Ebből nem normál üzletmenethez kapcsolódó eredmény, (COPC korrekció)	-1257	-1863	-2330	-4966	-1998	-1541
2.1.2. Normál üzletmenethez kapcsolódó eredmény, publikált adat (2.1-2.1.1.)	4960	3330	3875	4624	4703	4344

A **másodlagos jövedelmek** egyenlege -156 millió euro. Ezen belül az EU-val kapcsolatos folyó transzferek 107 millió euro egyenleggel zártak. Az EU-val kapcsolatos elsődleges jövedelmek (termék- és termelési adók és támogatások) egyenlege 358 millió euro, míg a tőketranszferként kapott források értéke 755 millió euro volt. Összességében az EU-val szembeni egyenleg 1220 millió euro volt a második negyedévben.

## II. Pénzügyi mérleg: a külfölddel szembeni - alulról számított - nettó finanszírozási képesség alakulása<sup>5</sup>

### 4. ábra

A pénzügyi mérleg egyenlegének alakulása instrumentumonként és szektoronként (milliárd euro)



A **közvetlentőke-befektetéseken** belül 2014. II. negyedévben a magyarok befektetése külföldön összességében 360 millió euróval nőttek, míg a külföldiek befektetése Magyarországon 1593 millió euróval csökkentek. A közvetlentőke-befektetések külföldön kategórián belül a részvénybefektetések 2014. II. negyedévben 476 millió euróval, az újrabefektetett jövedelmek 65 millió euróval növelték a külföldi befektetések értékét. Az adósság típusú instrumentumok egyenlege 181 millió euro nettó követelés csökkenést mutatott. A külföldiek magyarországi befektetéseinél a részvénybefektetések

<sup>4</sup> A tábla 1.1.2. sora jelenik meg a folyó fizetési mérleg, Közvetlentőke-befektetések jövedelmei, Részeseések jövedelme **bevétele** során, míg a 2.1.2. sora ugyanezen tétel **kiadás** során.

<sup>5</sup> Az egyes befektetési kategóriák összefoglaló adatait lásd az 1. táblázatban.

értéke 2014. II. negyedévben 1336 millió euróval csökkent, ebből az előző évek eredményéből megszavazott kiugró osztalék 993 millió euro volt. Az újrabefektetett jövedelmek további 1027 millió euróval csökkentették a külföldiek befektetéseinek értékét. Az adósság típusú instrumentumok egyenlege 769 millió euro nettó tartozás növekedés volt. Erre az egyenlegre semleges hatású volt a követeléseken és tartozásokon elszámolt 639 millió euro átfolyó tőke.

**A portfólióbefektetések** egyenlege 2014. II. negyedévben összességében 709 millió euro forráskiáramlást mutatott, amely mögött a követelések 479 millió eurós növekedése és a tartozások 229 millió eurós csökkenése áll. A követeléseken belül a részesedések és befektetési jegyek növekedése 302 millió euro, a hitelviszonyt megtestesítő értékpapíroké 177 millió euro volt. A tartozásokon belül a részesedések és befektetési jegyek növekedése 200 millió eurót tett ki, ugyanakkor a hitelviszonyt megtestesítő értékpapíroknál 429 millió euro volt a csökkenés.

**Az egyéb befektetések** egyenlege 2014. II. negyedévben összességében 984 millió euro forrásbeáramlást mutatott, amely mögött a követelések 1325 millió eurós és a tartozások 341 millió eurós csökkenése áll. A követeléseken belül elsősorban a készpénz és betét követelések csökkentek (1117 millió euróval), a tartozásokon belül pedig a hiteltartozások (880 millió euróval).

### III. A tartalékok, adósságállomány alakulása

2014. június végén a jegybanki tartalékok értéke 36,1 milliárd euro volt. A közvetlentőke-befektetésen belül elszámolt egyéb tőkét nem tartalmazó nemzetgazdasági nettó adósságállomány 2014. június végén 37,6 milliárd euro (az utolsó négy negyedéves GDP arányában 38,0 %) volt. Az EU-transzferek eredményszemléletű elszámolása következtében elszámolt nettó rövid lejáratú tartozásként megjelenő állomány 440 millió eurót tett ki, amelyből a követelések állománya 1274 millió, míg a tartozásoké 1714 millió euro volt.

4. táblázat

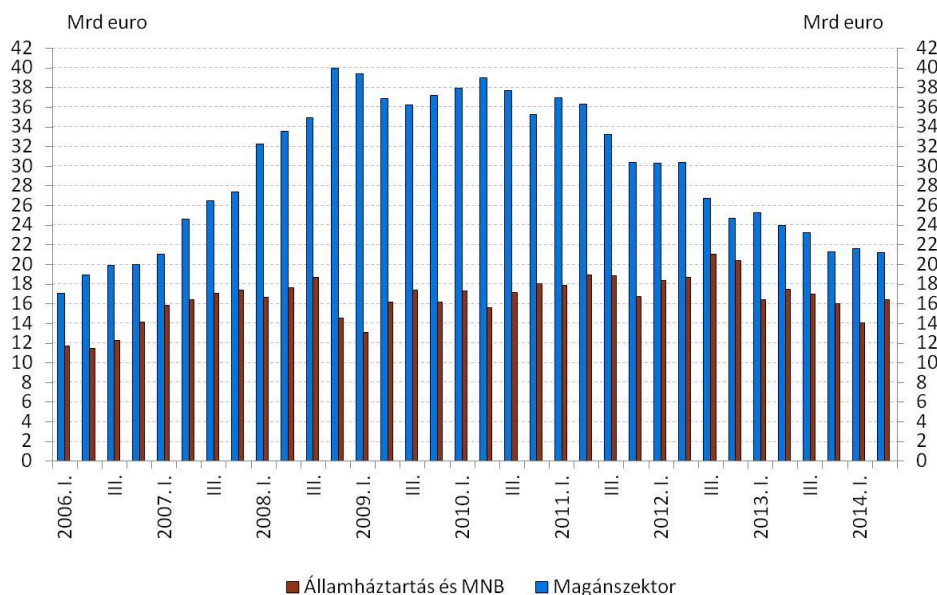
Magyarország külfölddel szembeni követelés- és tartozásállománya (millió euro)<sup>6</sup>

	2011		2012		2013			2014	
	IV. n.év.	IV. n.év.	I. n.év.	II. n.év.	III. n.év.	IV. n.év.	I. n.év.	II. n.év.	
<b>Követelések</b>	<b>109 773</b>	<b>104 819</b>	<b>108 526</b>	<b>107 166</b>	<b>102 571</b>	<b>106 233</b>	<b>109 067</b>	<b>108 954</b>	
3.1.k Közvetlentőke-befektetés	42 374	43 475	45 995	46 637	46 153	46 813	47 557	49 163	
3.2.k Portfólióbefektetés	6 230	6 109	5 931	5 711	5 860	5 835	6 051	6 689	
3.3.k Pénzügyi derivatívák és munkavállalói részvényopciók	4 090	3 869	3 849	3 085	2 679	2 679	2 618	1 736	
3.4.k Egyéb befektetések	19 305	17 484	17 284	17 404	17 064	17 123	16 644	15 287	
ebből: Európai Unióval kapcsolatos követelések	1 430	1 407	826	1 359	1 755	1 610	1 344	1 274	
3.5.k Tartalékeszközök	37 774	33 881	35 467	34 329	30 815	33 782	36 197	36 080	
<b>Tartozások</b>	<b>205 538</b>	<b>204 672</b>	<b>202 813</b>	<b>203 223</b>	<b>196 108</b>	<b>198 140</b>	<b>198 570</b>	<b>196 840</b>	
3.1.t Közvetlentőke-befektetés	87 994	93 645	95 127	96 712	94 711	97 027	97 884	96 059	
3.2.t Portfólióbefektetés	40 376	47 885	47 386	49 525	48 267	49 858	50 156	51 436	
3.3.t Pénzügyi derivatívák és munkavállalói részvényopciók	4 624	3 771	4 007	3 538	3 700	3 718	3 834	3 006	
3.4.t Egyéb befektetések	72 545	59 370	56 292	53 449	49 431	47 538	46 696	46 339	
ebből: Európai Unióval kapcsolatos kötelezettségek	2 213	1 576	1 295	1 254	870	1 115	1 303	1 714	
<b>Nettó követelések</b>	<b>-95 765</b>	<b>-99 853</b>	<b>-94 287</b>	<b>-96 057</b>	<b>-93 537</b>	<b>-91 907</b>	<b>-89 503</b>	<b>-87 886</b>	
ebből: Európai Unióval kapcsolatos nettó követelések	-783	-170	-469	105	884	494	41	-440	
<b>Memorandum:</b>									
<b>Bruttó külföldi adósság (közvetlentőke-befektetés egyéb tőke nélkül)</b>	<b>105 006</b>	<b>97 363</b>	<b>95 225</b>	<b>93 971</b>	<b>88 998</b>	<b>89 131</b>	<b>89 402</b>	<b>90 072</b>	
Államháztartás és Magyar Nemzeti Bank	55 440	55 183	52 544	52 790	48 951	51 196	51 752	53 450	
Egyéb monetáris intézmények és Egyéb szektorok	49 566	42 180	42 681	41 182	40 047	37 935	37 650	36 622	
<b>Nettó külföldi adósság (közvetlentőke-befektetés egyéb tőke nélkül)</b>	<b>47 088</b>	<b>45 111</b>	<b>41 674</b>	<b>41 414</b>	<b>40 241</b>	<b>37 334</b>	<b>35 686</b>	<b>37 616</b>	
Államháztartás és Magyar Nemzeti Bank	16 735	20 424	16 437	17 459	16 961	16 016	14 097	16 400	
Egyéb monetáris intézmények és Egyéb szektorok	30 353	24 687	25 237	23 956	23 279	21 318	21 589	21 217	

<sup>6</sup> A külfölddel szembeni követelések és tartozások a nem rezidensekkel szembeni összes pénzügyi követelést és tartozást tartalmazzák, míg a külfölddel szembeni adósságnak a tulajdonviszonyt megtestesítő befektetések, valamint a pénzügyi derivatíva instrumentumok nem részei.

5. ábra

Magyarország nettó adósságállománya (FDI egyéb tőke nélkül), 2014.II.negyedév végén



#### IV. A módszertani váltás és az adatrevíziók hatásának alakulása a felülvizsgált időszakban

**A felülvizsgált időszak 1995-ig nyúlik vissza.** Tartalmazza egyfelől a normál revíziós időszakot, amely 2011-től 2014. I. negyedévig terjed, másfelől - a rendelkezésre álló lehetőségeknek megfelelően - megtörtént az idősorok új módszertannak megfelelő visszavezetése 1995-ig. Az idősorok az MNB honlapján érhetők el.

A normál revíziós időszak is két szakaszra bomlik: az egyik 2011-2012, amely évekre vonatkozóan most publikálunk először új módszertan szerinti adatokat. A másik a 2013. év egésze és 2014. I. negyedév, amelyekre már 2014. júniusban közzétettük a BPM6 szerinti adatokat. Erre az időszakra a módszertani váltásnak már nincs hatása, „csak” az adatrevízió. Ez az adatrevízió azonban túlmegy a megszokott rendszeres adatfelülvizsgálat keretein. Amint arról a bevezetőben írtunk, a módszertani váltás miatt szükségszerű idősorfelülvizsgálat alkalmat adott olyan adatjavításokra, új adatforrások felhasználására, becslési módszerek megváltoztatásának átvezetésére is a hosszú idősorokon, amelyek terjedelme túlnyúlik a normál revíziós perióduson.

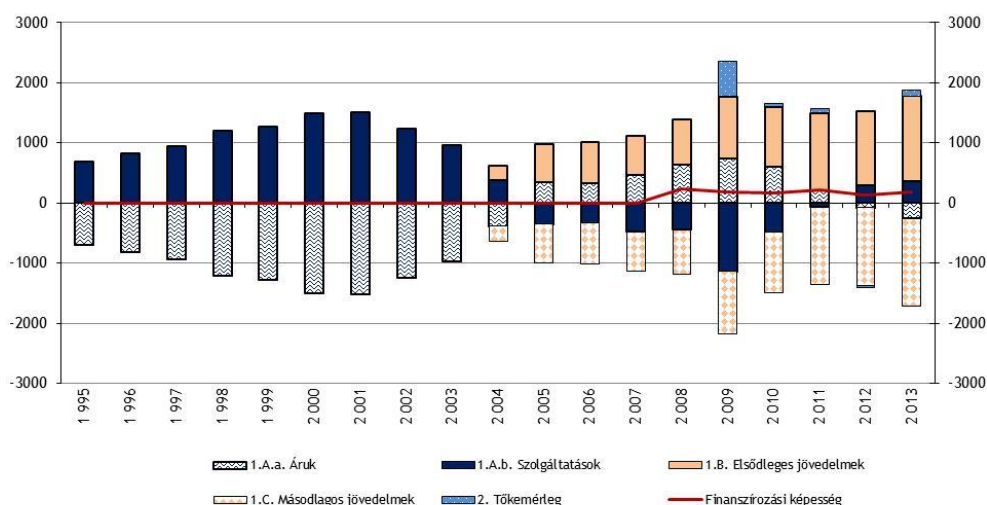
**A 6. ábra az egyes tételeken bekövetkezett módszertani változásokat mutatja be.** Az ábra jól illusztrálja azt, hogy a módszertani váltás hatása - a nemzeti számlákkal összhangban - elsősorban a fizetésimérleg-statisztika főbb kategóriái közötti átsorolásban jelenik meg, biztosítva a két statisztika közötti konzisztenciát. Az EU-csatlakozás előtti időszakokra csak az áruk és szolgáltatások között történt átsorolás (bérmunkadíj, javítás, közvetítő kereskedelem), egyenlegben ennek nem volt hatása a felülről számított finanszírozási képességre. Az EU-csatlakozást követő időszakokat érinti, hogy a másodlagos jövedelmekből az EU-transzferek egy részét (termék- és termelési adók, támogatások) az új módszertan átsorolta az elsődleges jövedelmek közé. A többi módszertani változást az új fizetési mérleg adatok 2008-tól tartalmazzák. Az egyéb befektetések kamatjövedelmeiből a pénzügyi közvetítési szolgáltatások közvetett módon mért díja (FISIM) kerül át a szolgáltatások közé. A tőkemérlegből a nem-termelt, nem pénzügyi javak közül átkerült a megfelelő szolgáltatáskategóriába a számítástechnikai szoftver, audiovizuális termék, illetve a kutatás-fejlesztés eredményéhez kapcsolódó tulajdonjogokkal történő kereskedelem. A befektetések jövedelmei között külön számolandók el a tartalékeszközök jövedelmei, egy helyre gyűjtve azt, amit korábban több instrumentum tartalmazott. Ezeknek az átsorolásoknak sincs azonban hatása a finanszírozási képességre, már korábban publikált adatok kerültek egyik instrumentumból a másikba. 2008-tól összességében a szolgáltatásokba és az áruforgalomba is új elemként került be az illegális termékforgalom (árúk) és az illegális tevékenységekhez kapcsolódó tranzakciók elszámolása (szolgáltatások). Így 2008-tól az ábrából is láthatóan ezek a



változások „nem üt ki egymást”, a finanszírozási képesség is változott, mégpedig növekedett ezen elmozdulások eredőjeként.

6. ábra

A módszertani váltás hatása a felülről számított finanszírozási képességre és a főbb összetevőire (millió euro)



A módszertani váltás tényezőiről, hatásairól részletes információk találhatóak az MNB honlapján a [2014-es módszertani átállásnak szentelt oldalon](#). Itt a módszertani leírásokon túlmenően éves bontásban bemutatjuk a BPM6-ra való áttérés hatását az egyes fizetésimérleg- és állományi tételeken.

A 2014. júniusban publikált 2013-2014-es adatokhoz viszonyított elmozdulásokat mutatja be az 5-6. táblázat. A fizetési mérleget érintő adatrevízióban döntő részben a KSH által összeállított munkavállalói jövedelmek becsléséhez felhasznált adatforrásban történt változás (5. táblázat), az állományokban pedig a lízingügyletek felülvizsgálatának hatása mutatkozik meg (6. táblázat).

5. táblázat

A fizetési mérlegben bekövetkezett változások az előző publikációhoz képest (SCV-k nélkül)

	millió euro	
	2013	2014Q1
1. Áruk	-202	-186
2. Szolgáltatások	38	-3
3. Elsődleges jövedelmek	1515	286
3.1. Munkavállalói jövedelmek	1368	301
3.2. Befektetések jövedelme	191	-15
3.3. Egyéb elsődleges jövedelmek	-43	0
4. Másodlagos jövedelmek	-195	-14
<b>I. Folyó fizetési mérleg (1+2+3+4)</b>	<b>1157</b>	<b>82</b>
<b>II. Tőkemérleg</b>	<b>13</b>	<b>-71</b>
<b>III. Pénzügyi mérleg (5+6+7+8)</b>	<b>-121</b>	<b>-278</b>
5. Közvetlentőke-befektetések	5	5
Közvetlentőke-befektetések külföldön	-285	-113
Részeselek	-258	-130
Adósság típusú instrumentumok	-28	18
Közvetlentőke-befektetések Magyarországon	-291	-118
Részeselek	-229	-198
Adósság típusú instrumentumok	-62	80
6. Portfólióbefektetések	69	-86
Követelések	68	33
Tartozások	0	120
7. Pénzügyi derivatívák	0	0
8. Egyéb befektetések	-196	-197
Követelések	-111	-153
Tartozások	85	45
<b>IV. Tévedések és kihagyások egyenlege</b>	<b>-1292</b>	<b>-290</b>

6. táblázat

Az állományok és néhány makrogazdasági mutató változása az előző publikációhoz képest (SCV-k nélkül)

millió euro

	2013	2014Q1
1. Közvetlentőke-befektetések (nettó követelés)	50	183
Közvetlentőke-befektetések külföldön (nettó követelés)	-859	-924
Részesedések	-834	-913
Adósság típusú instrumentumok követelés	-2	-11
Adósság típusú instrumentumok tartozás	23	0
Közvetlentőke-befektetések Magyarországon (nettó tartozás)	-909	-1 107
Részesedések	-766	-1 045
Adósság típusú instrumentumok követelés	144	63
Adósság típusú instrumentumok tartozás	1	1
2. Portfólióbefektetések (nettó követelés)	114	52
Követelések	114	149
Tartozások	0	97
3. Pénzügyi derivatívák (nettó követelés)	0	90
4. Egyéb befektetések (nettó követelés)	-1 433	-1 585
Követelések	-166	-333
Tartozások	1 266	1 251
<b>Bruttó adósság*</b>	<b>1 266</b>	<b>1 349</b>
<b>Nettó adósság*</b>	<b>1 370</b>	<b>1 619</b>
<b>Áruforgalmi mérleg egyenlege a GDP százalékában</b>	<b>-0,2%</b>	<b>-0,8%</b>
<b>A folyó fizetési mérleg egyenlege a GDP százalékában</b>	<b>1,2%</b>	<b>0,4%</b>
<b>Bruttó adósság a GDP százalékában*</b>	<b>1,3%</b>	<b>6,0%</b>
<b>Nettó adósság a GDP százalékában*</b>	<b>1,4%</b>	<b>7,2%</b>

\*közvetlentőke-befektetés adósság típusú instrumentumok nélkül

\*\*\*\*

A sajtóközleményben - az eddigieknek megfelelően – a speciális célú vállalatok nélküli fizetésimérleg-adatok kerülnek bemutatásra. A honlapon azonban megtalálhatók mind a speciális célú vállalatok nélküli, mind pedig az azokat is tartalmazó fizetésimérleg- és állományi statisztikák.

Az MNB 2014. december 23-án teszi közzé a 2014. III. negyedéves fizetésimérleg- és külfölddel szembeni állományi statisztikákat.

Részletes táblázatok: [Táblakészlet](#)

Módszertani anyagok: [Módszertani anyagok](#)

**MAGYAR NEMZETI BANK**  
**STATISZTIKAI IGAZGATÓSÁG**

**Elérhetőség:**

Tel: 428-2750

Fax: 429-8000

E-mail: [sajto@mnbb.hu](mailto:sajto@mnbb.hu)