

**A magyarországi kitettségekre vonatkozó anticiklikus tőkepufferráta 2017. július 1-jétől
hatályos mértéke és annak indoklása**

Az irányadó tőkepufferráta, valamint a hazai pénzügyi rendszerkockázatok tekintetében releváns kiegészítő indikátorok alapján a Magyar Nemzeti Bank a Magyarországon lévő féllal szembeni kitettségekre vonatkozó anticiklikus tőkepufferráta 2017. július 1-jétől hatályos mértékét 0 százalékban állapította meg.

| | Aktuális adat (2016.12.31.) |
|---|--|
| Magyarországon lévő féllal szembeni kitettségekre vonatkozó anticiklikus tőkepufferráta (százalék) | 0 |
| Anticiklikus tőkepufferráta az addicionális hitel/GDP rés alapján (százalék) – irányadó pufferráta (buffer guide) | 0 |
| Anticiklikus tőkepufferráta a standardizált hitel/GDP rés alapján (százalék) | 0 |
| Addicionális hitel/GDP ráta (százalék) | 41,8 |
| Addicionális hitel/GDP rés (százalékpont) | -23,7 |
| Standardizált hitel/GDP ráta (százalék) | 91,3 |
| Standardizált hitel/GDP rés (százalékpont) | -35,4 |

Indoklás

Az irányadó addicionális hitel/GDP rés, a vizsgált kiegészítő indikátorok és a rendelkezésre álló egyéb hitelpiaci információk továbbra is a ciklikus rendszerkockázat alacsony szintjére utalnak.

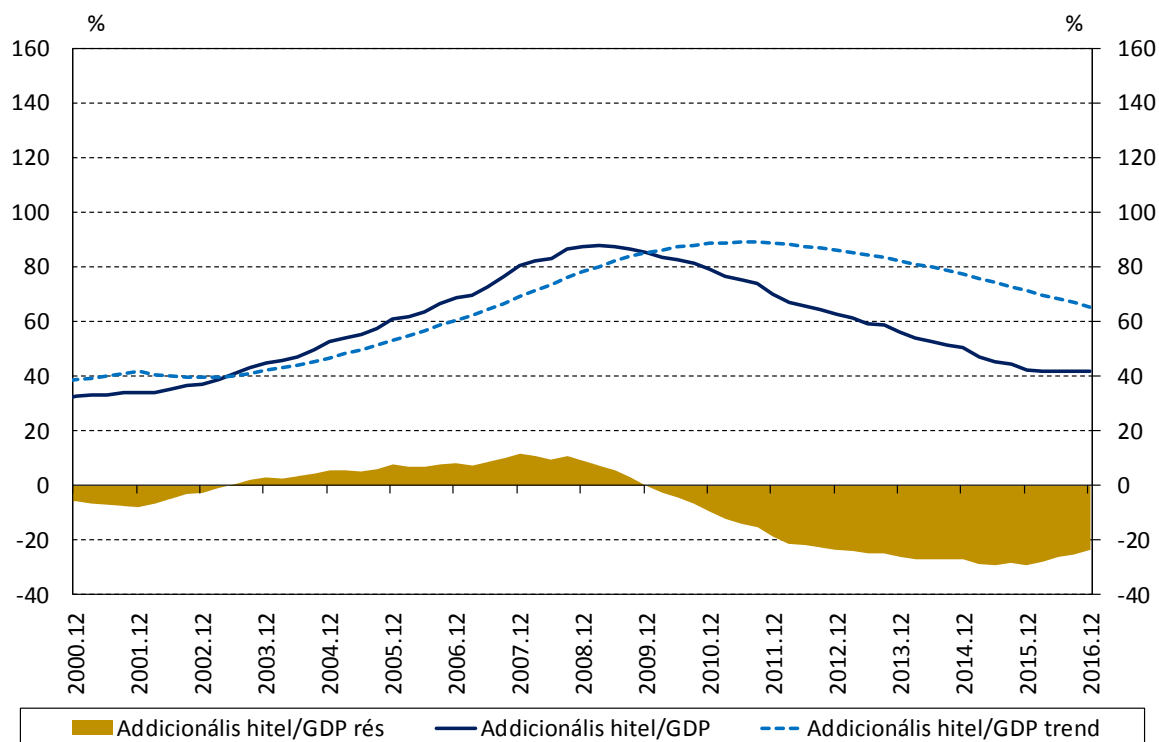
Az anticiklikus tőkepufferráta alkalmazandó mértékének meghatározásában irányadó addicionális hitel/GDP rés 2016. negyedik negyedévi adatok alapján továbbra is szignifikánsan negatív. Ez arra utal, hogy a gazdaság hitelezése jelentősen elmarad a hitel/GDP hosszú távú trendje által meghatározott szinttől. A kiegészítő indikátorok szintje és dinamikája alapján az aktuális és várható rendszerszintű túlfűtöttségi kockázatok kifejezetten alacsonynak értékelhetők és a sérülékenységi kockázatok sem jelentősek.

Összességében a ciklikus rendszerkockázat mértéke és alakulása a magyarországi kitettségekre alkalmazandó anticiklikus tőkepufferráta hatályos mértékének fenntartását indokolja. 2017 folyamán a hitelezés túlfűtöttségével, illetve a ciklikus sérülékenységgel összefüggő általános sokkellenálló képességet javító szabályozói beavatkozás szükségessége alacsony valószínűségű.

Az irányadó tőkepufferráta meghatározásának módjáról és a nyomon követett egyéb indikátorokról lásd a módszertani tájékoztatót, valamint a ciklikus rendszerkockázati térkép aktuális rátadöntést támogató indikátorait.

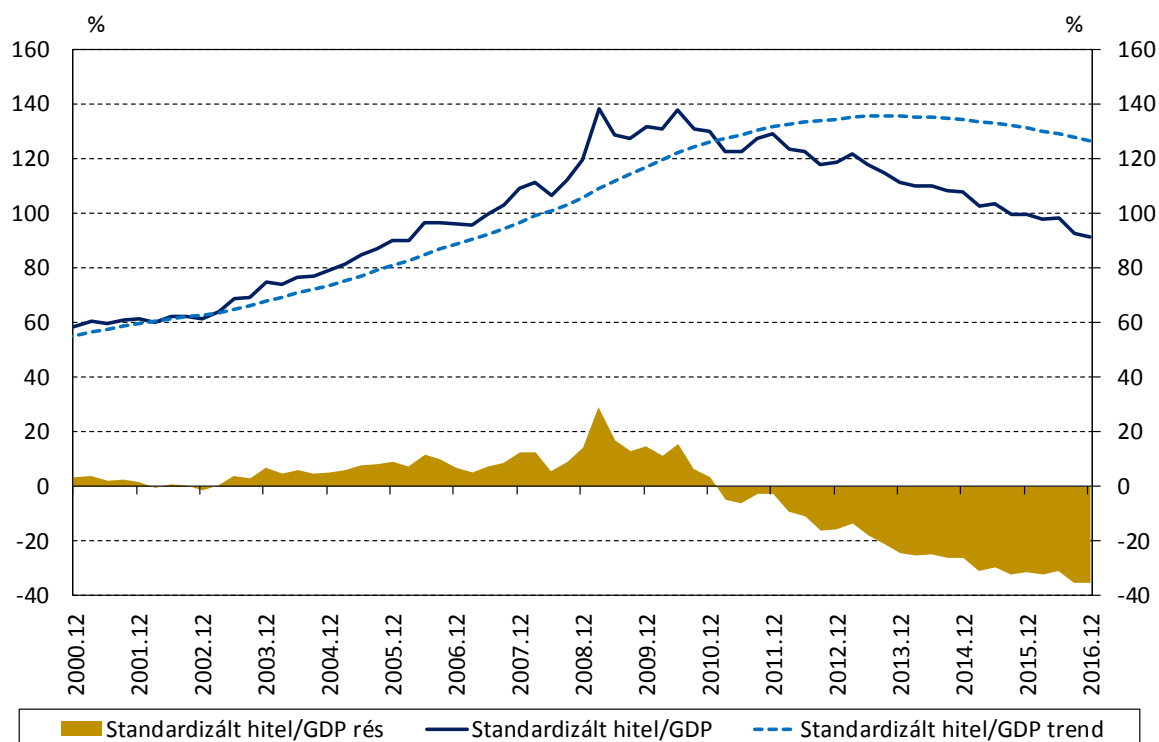
Melléklet

1. ábra: Hitel/GDP rész alakulása az irányadó módszertan alapján



Megjegyzés: A hazai módszertanon alapuló irányadó addicionális hitel/GDP rész számítása 2016. december 31-i adatok alapján történt. Forrás: MNB

2. ábra: Hitel/GDP rész alakulása a standardizált módszertan alapján



Megjegyzés: Az Európai Rendszerkockázati Testület ajánlásán alapuló standardizált hitel/GDP rész számítása 2016. december 31-i adatok alapján történt. Forrás: MNB