



MAGYAR NEMZETI BANK

## A díjterhelési mutató és a korrigált díjterhelési mutatószám is csökkent 2018-ban

### Díjterhelési mutató alakulása

A díjterhelési mutató célja egy olyan egységes mutatószám alkalmazása, amely segítségével a tagokat éves szinten terhelő, a tagi befizetésekből és a befektetésekből levont díj megjeleníthető, és az egyes pénztárak esetében összehasonlítható.

Az önkéntes nyugdíjpénztárak a működési költségeket a pénztártagok, illetve a munkáltatói tagok befizetéseiből működésre levont díjból, a vagyonkezeléshez kapcsolódó tevékenységek ráfordításait a pénztártagok megtakarításait terhelő díjból fedezik.

Az önkéntes nyugdíjpénztárakra vonatkozó jogszabályi rendelkezések a díjlevonásra korlátokat szabnak meg. A pénztártag, illetve a munkáltatói tag által teljesített befizetésnek az évi 10 000 forint összeghatárig terjedő részéből legfeljebb 10 %-ot, az évi 10 000 forintot meghaladó részből legfeljebb 6 %-ot vonhat le a pénztár működésre. A tagdíjból levonható díjrész tényleges mértékét a pénztár közgyűlése határozza meg, és a pénztár alapszabálya tartalmazza. A pénztár az alapszabályában meghatározott tagdíjfelosztási aránytól kizárólag a belépéstől számított első két hónapban térhet el.<sup>1</sup> A befektetési tevékenység költségein belül a vagyonkezelésre levont költségek a jogszabály szerint nem haladhatják meg az éves átlagos befektetett vagyon 0,8 %-át. A befektetési tevékenység költségeivel kapcsolatos díjak a tagok megtakarításának hozamát csökkentik. A díjterhelési mutató e két célra levont összeg vagyona és befizetésre számított átlagos éves értéke.

A gyakorlatban a pénztárak általában a jogszabályban meghatározott korlátnál alacsonyabb díjakat alkalmaznak. A választható portfóliós rendszert működtető pénztárak esetében az egyes portfóliókra vonatkozóan eltérő vagyonkezelési díj felszámítására is lehetőség van, ebből adódóan a tagokat terhelő díjterhelés mértéke is különbözhet.

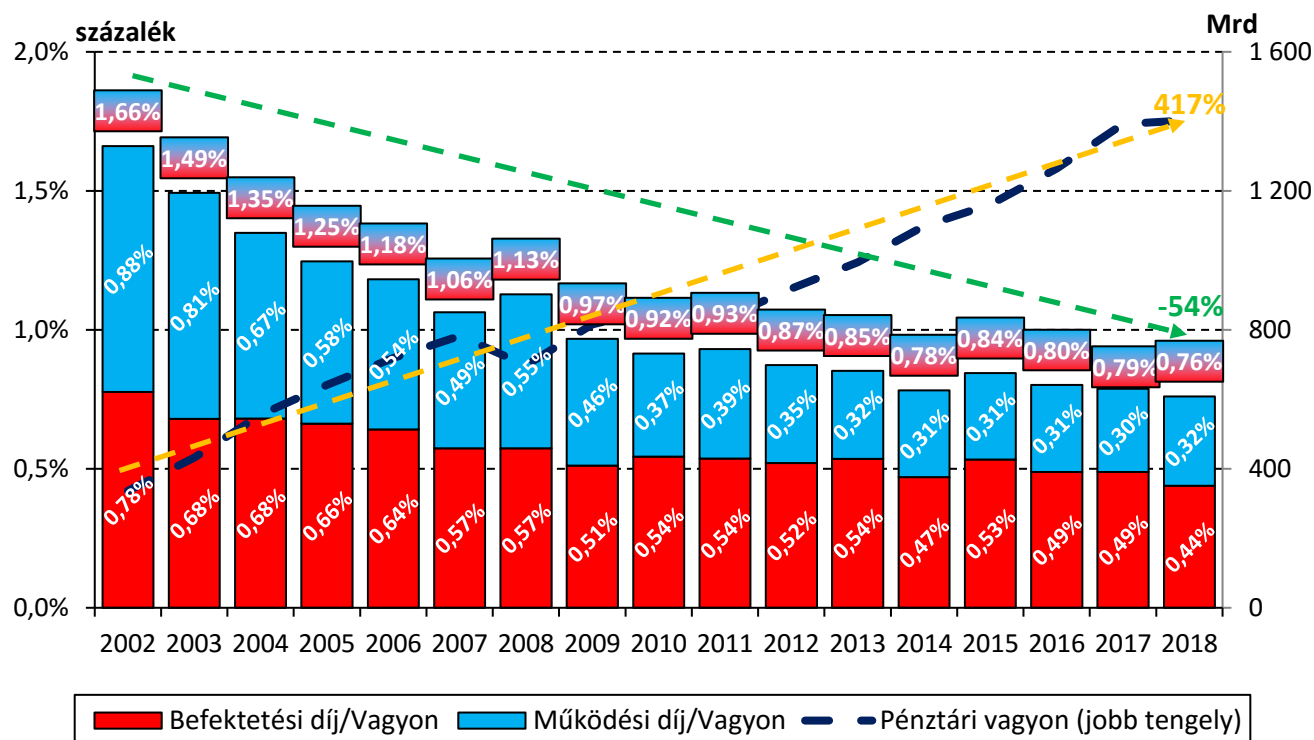
A pénztártagok számára a nyugdíjpénztári megtakarításukat terhelő díjak mértéke meglehetősen nehezen megállapítható. Díjnak egyrészt a befizetett tagdíjak<sup>2</sup> működési és likviditási tartalékra jutó hányadát, másrészt a megtakarítások befektetése után felszámolt díjat (elsősorban vagyon- és letétkezelési díj) tekintjük.

A levont díjak vetítési alapja eltérő. A működési és likviditási tartalékra jutó díj a tagdíj arányában van meghatározva, ami jelenleg 0,32 százalék, azaz 0,02 százalékkal növekedett az előző évi arányhoz képest, a befektetési tevékenységhez kapcsolódó díjak pedig a befektetett vagyonhoz viszonyítva vannak meghatározva, jelenleg 0,44 százalékot tesznek ki, azaz 0,05 százalékkal estek vissza a 2017. évhez képest (0,49%). A díjterhelési mutató vizsgálatakor a pénztárak alapításától eltelt időre is tekintettel kell lenni. A megtakarítások kezdeti éveiben ugyanis a működési díjterhelés rész tetemes hányadot tesz ki, miközben a befektetési tevékenységhez kapcsolódó díjak aránya csekélyebb, mivel a felhalmozott vagyon még nem számottevő. Később – a felhalmozott vagyon növekedésével – a befektetési tevékenységhez kapcsolódó díjterhelés rész aránya fokozatosan nő a teljes díjterhelésen belül a működési díjterhelés résszel szemben, így hosszú távon már a befektetési tevékenységhez kapcsolódó díjrész a meghatározó.

<sup>1</sup> Az eltérés eredményeképpen az első két hónapban a működési és likviditási tartalékra jutó rész legfeljebb összesen 4000 forinttal haladhatja meg azt az összeget, ami az egyébként meghatározott arányok alkalmazásából adódna.

<sup>2</sup> A számítás alapjául vett tagdíjak nem tartalmazzák a tagok egyéb befizetéseit, a működési célra kapott rendszeres és eseti támogatásokat, adományokat, egyéb bevételeket.

Az MNB által a korábbi években publikált díjterhelési mutató a 2002-2018 közötti időszakban 1,66 %-ról kevesebb, mint a felére, 54%-al csökkent le, 0,76 %-ra. Ha a díjterhelési mutató alakulását összetevőnként vizsgáljuk, a működési díjterhelés rész a 2002. évi 0,88 %-ról 0,32 %-ra csökkent. 16 év alatt a működési díjterhelés harmadszor növekedett 2008. évet követően. Ennek oka, hogy 2018-ban a tagdíjbevételek jelentősen növekedtek az előző évhez képest, így a tagdíjából működésre levont rész is növekedett, a pénztári vagyon nagysága ugyanakkor gyakorlatilag stagnált 2018-ban. A másik összetevője mutatónak a befektetési díjterhelési rész 5%-al csökkent, mivel a vagyon- és letétkezelési díjak is jelentősebb mértékben csökkentek az elmúlt évhez képest.



1. ábra: a klasszikus díjterhelési mutató alakulása 2002-2018. között

### A 2018-tól alkalmazott korigált díjterhelési mutatószám

A korigált díjterhelési mutatószám befektetési díjterhelési része számításának módszertana megegyezik a díjterhelési mutató befektetési költségrészének számításával, a vagyon- és letétkezelési díjak felszámítása a pénztári vagyon arányában történik. A korigált díjterhelési mutató pontosabb képet ad arról, hogy hogyan alakult az önkéntes nyugdíjpénztáraknál a tagokat terhelő díjak nagysága.

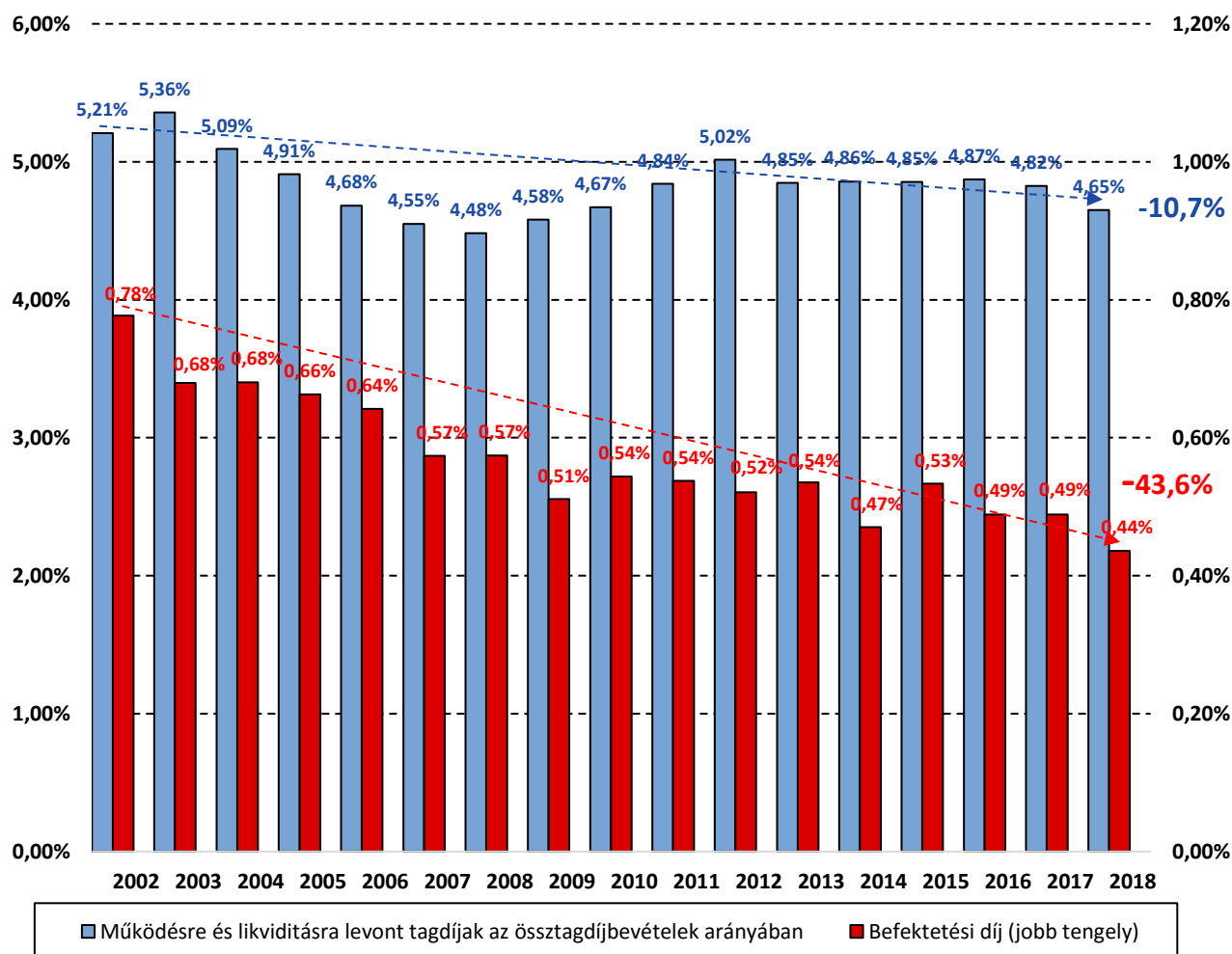
A korigált módszertan szerint a működési díj részt nem a nyugdíjpénztári vagyonhoz, hanem egy átlagos, 30 éves felhalmozási időszakkal rendelkező tag által az időszakban – a teljes tagdíjbefizetésekből – felhalmozott hipotetikus, átlagos vagyontömeghez viszonyítjuk<sup>3</sup>. A korigált mutatóban a működési díjrész a működésre és likviditásra levont tagdíjrész teljes tagdíjhoz viszonyított arányának alakulását tükrözi, azt a pénztárak vagyonának alakulása nem befolyásolja.

Az önkéntes nyugdíjpénztárak működésre levont a tagdíjrésze a teljes tagdíjbevételek arányában a 2002-től 2018-ig terjedő időszakban 10,7 %-os csökkenést mutat. A csökkenés nem egyenletes, 2002-2007 közötti csökkenést követően a 2008-2012 között növekedett a tagdíjából működésre fordítható levont díjrész aránya. A 2008-2009. évi gazdasági világválság hatásaként 2008-2012 folyamán csökkentek a pénztári tagdíjbevételek, mivel a sávós tagdíjlevonást alkalmazó pénztárak az alacsonyabb tagdíjából nagyobb

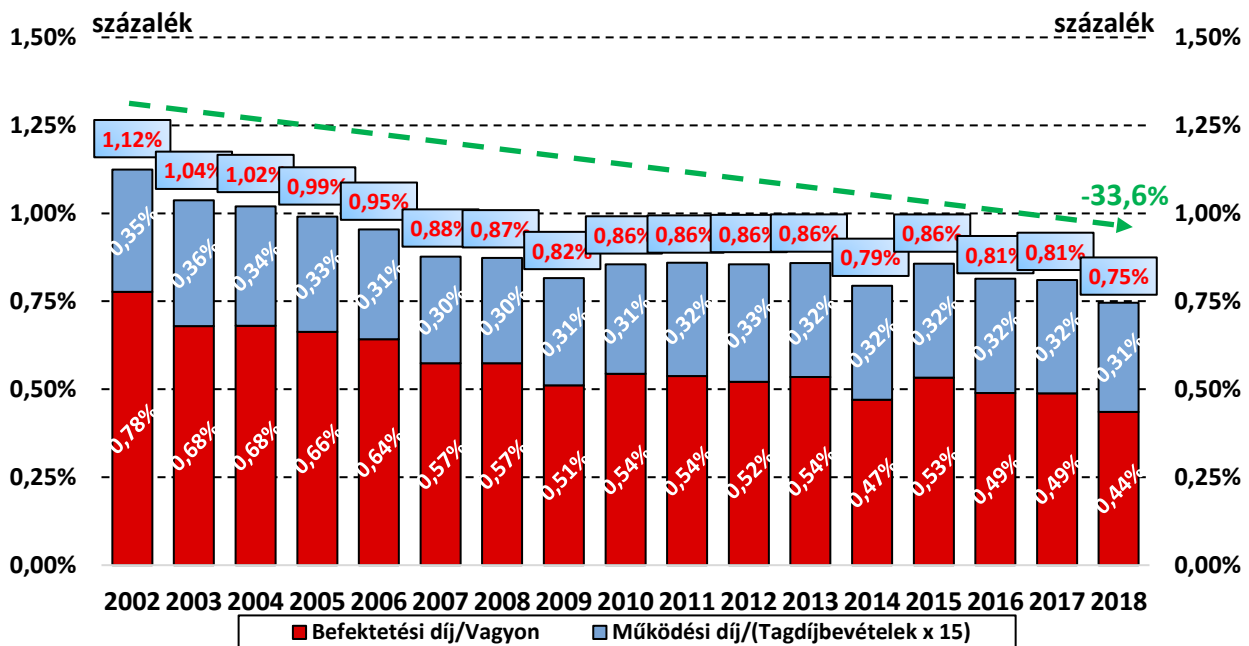
<sup>3</sup> A korigált díjterhelési mutató működési díjterhelés összetevőjének számítása: a tagdíjából működésre és likviditásra adott évben levont összeg elosztva az adott évi teljes tagdíjbevételek 15-szörösével (átlagos befizető átlagos szolgáltatásig fennmaradó aktív időszaka alapján)

arányt vontak el a működési költségek finanszírozására. 2012-től azonban a tagdíjbevételek évről évre átlagosan 8,4 %-kal növekedtek.

2018-ban a működési és likviditási célra levont tagdíjrész aránya a teljes tagdíjbevételhez képest csökkent. Ennek oka, hogy a tagdíjbevételek 2018-ban növekedtek és a pénztárak jelentős része sávos tagdíjmegosztást alkalmaz, vagyis magasabb tagdíjból arányában kevesebbet von le működésre és likviditásra.



2. ábra: a működésre és likviditásra levont tagdíjak az össztagdíjbevételek, a vagyon- és letétkezelési díj alakulása a pénztári vagyon arányában



3. ábra: a korrigált díjterhelési mutatószám alakulása az önkéntes nyugdíjpénztáraknál 2002 és 2018 között

A 2018. évi díjterhelési mutató, illetve korrigált díjterhelési mutató csökkenésében elsődleges szerepe a vagyonarányos (befektetési tevékenységhez kapcsolódó) díjak csökkenésének van. A vagyonarányos díjterhelési komponens a 2017. évi 0,49 %-ról 0,44 %-ra csökkent 2018-ban. A csökkenés elsődleges oka, hogy néhány nagyobb pénztár módosított a megbízott vagyonkezelővel kötött szerződési feltételeken, és alacsonyabb díjazásban állapodott meg, ennek következtében csökkentek a fix és sikerdíjas konstrukciók után felszámolt vagyonkezelői díjak.

Az MNB felügyelési tevékenységében hangsúlyos a pénztárak befektetési tevékenységének vizsgálata. Az MNB a jogszabályok adta eszközökkel elősegíti, hogy a pénztártagok érdekében a befektetési szolgáltatók költséghatékonyabb szolgáltatást nyújtsanak. A Magyar Nemzeti Bank 12/2016. (XII.1.) számú ajánlása az önkéntes nyugdíjpénztárak választható portfóliós rendszerének kialakításáról több elvárást is leír a vagyonkezelési költségekkel kapcsolatban: „... vagyonarányos költségek kialakítása során elvárás, hogy azok a vagyon(rész) jellegével, összetételével, kezelésének nehézségi fokával arányos nagyságúak legyenek”, továbbá különösen elvárt „abszolút hozamra törekvő portfólió esetében, hogy a ... vagyonkezelési szerződés a vagyonkezelő elvárt hozamszinttől való tartós elmaradása esetére tartalmazzon a vagyonkezelő tekintetében díjvisszatérítésre vagy a pénztár részére egyéb kedvezmény nyújtására vonatkozó rendelkezést is”<sup>4</sup>. Az MNB elvárásait a pénztárak a vagyonkezelői szerződések módosításánál figyelembe veszik, ezáltal több nagyobb intézménynél is csökkentek a vagyonkezelési díjak 2018-ban.

Jelentős hatást gyakorolhat a díjterhelési mutató mértékére a pénztár által elért befektetési teljesítmény és az adott portfólió referenciahozamának különbsége. Általánosságban elmondható, hogy sikerdíjas konstrukció alkalmazása során, amennyiben a pénztár által elért hozam meghaladja a referenciahozamot, és pozitív mértékű, a vagyonkezelő partner sikerdíjra jogosult. 2018-ban meglehetősen volatilis és összességében kedvezőtlen pénz- és tőkepiaci folyamatok eredményeként jó néhány nagyobb pénztári portfólió esetén a bruttó hozameredmények elmaradtak a referencia indextől. Sikerdíjas konstrukció esetén itt nem volt sikerdíj kifizetés, ami a vagyonkezelési díjat csökkentette az előző évhez képest. A hozamok szempontjából kedvezőbb 2017. évben a pénztári vagyon 89 %-ára tekintve igaz volt, hogy a bruttó hozam meghaladta a befektetési politikában megadott referencia indexet, 2018-ra ez az arány a pénztári összvagyon 62 %-ára csökkent. Új jelenség továbbá a vagyonkezelési területen, hogy megjelentek olyan sikerdíjas szerződések, amelyek alapján csak pozitív hozam elérése esetén számít fel a vagyonkezelő sikerdíjat, függetlenül attól, hogy a vagyonkezelő teljesítménye meghaladta a referencia indexet.

<sup>4</sup> A Magyar Nemzeti Bank 12/2016. (XII.1.) számú ajánlása, 90. és 57. pontok

A mellékletben az önkéntes nyugdíjpénztárakra vonatkozóan közöljük a korábbi időszak módszertana alapján számított, vagyonnal súlyozott átlagos díjterhelési mutatót, valamint a 2018-as évre vonatkozóan ismét megjelenítjük a korrigált díjterhelési mutatószámot. A teljes üzleti évvel nem rendelkező, illetve az év közben beolvadt pénztárak díjterhelési mutatói nem hasonlíthatók össze a korábbi időszakokkal, a többi pénztár adataival, ezért azokat nem tettük közzé.

Budapest, 2019. október 08.

Melléklet

## Korrigált szektorszintű súlyozott átlagos díjterhelési mutató alakulása 2002 és 2018 között

	Önkéntes nyugdíjpénztárak			
	Év	Teljes díjterhelés*	Működési díjterhelés rész**	Befektetési díjterhelés rész***
	2002	1,12%	0,35%	0,78%
	2003	1,04%	0,36%	0,68%
	2004	1,02%	0,34%	0,68%
	2005	0,99%	0,33%	0,66%
	2006	0,95%	0,31%	0,64%
	2007	0,88%	0,30%	0,57%
	2008	0,87%	0,30%	0,57%
	2009	0,82%	0,31%	0,51%
	2010	0,86%	0,31%	0,54%
	2011	0,86%	0,32%	0,54%
	2012	0,86%	0,33%	0,52%
	2013	0,86%	0,32%	0,54%
	2014	0,79%	0,32%	0,47%
	2015	0,86%	0,32%	0,53%
	2016	0,81%	0,32%	0,49%
	2017	0,81%	0,32%	0,49%
	2018	0,75%	0,31%	0,44%
	*A teljes díjterhelés a működési díjterhelési és a befektetési díjterhelési rész összege. **A működési díjterhelés rész a működési és likviditási tartalékra levont tagdíjrész összege az osztogdíj bevételre vetítve, korrekciós tényezővel módosítva ***A befektetési díjterhelés rész a befektetési tevékenységhez kapcsolódó költségek (vagyonkezelési díj, letétkezelési díj) összege a pénztári vagyonra vetítve			

## Korrigált díjterhelési mutató alakulása az önkéntes nyugdíjpénztáraknál intézményenként (2002-2018)

Pénztár	Tevékenység kezdete	2002	2003	2004	2005	2006	2007	2008	2009	2010	2011	2012	2013	2014	2015	2016	2017	2018
AEGON Magyarország Önkéntes Nyugdíjpénztár	1995	1,82%	1,65%	1,51%	1,48%	1,35%	1,14%	0,92%	1,06%	1,10%	1,11%	0,97%	0,93%	0,87%	0,87%	0,89%	0,86%	0,81%
Allianz Hungária Önkéntes Nyugdíjpénztár	1996	1,47%	1,15%	1,41%	1,30%	1,28%	1,12%	1,12%	1,00%	1,08%	1,14%	1,07%	1,06%	1,08%	1,14%	1,10%	1,08%	1,06%
Aranycor Országos Önkéntes Nyugdíjpénztár	1995	1,45%	0,97%	0,85%	0,74%	0,70%	0,65%	0,78%	0,69%	0,73%	0,74%	0,76%	0,77%	0,64%	0,76%	0,77%	0,81%	0,71%
Artisjus Kardos Gyula Kiegészítő Nyugdíjpénztár	1995	0,68%	0,55%	0,49%	0,48%	0,82%	0,67%	0,65%	0,37%	0,65%	0,70%	0,56%	0,63%	0,48%	0,35%	0,30%	0,33%	0,44%
BIZALOM Országos Önkéntes Kölcsönös Nyugdíjpénztár	1994	0,99%	0,77%	1,07%	0,92%	0,73%	0,60%	0,61%	0,78%	0,49%	0,74%	0,74%	0,87%	0,76%	0,62%	0,57%	0,67%	0,53%
Bongrain Magyarország Önkéntes Nyugdíjpénztár	1999	0,44%	0,34%	0,34%	0,31%	0,31%	0,32%	0,37%	0,22%	0,37%	0,39%	0,20%	0,24%	0,21%	0,19%	0,19%	0,19%	0,22%
Budapesti Elektromos Művek Rt. Munkavállalói Nyugdíjpénztára	1995	0,43%	0,51%	0,92%	0,42%	0,44%	0,35%	0,38%	0,76%	0,58%	0,46%	0,54%	0,55%	0,74%	0,38%	0,72%	0,51%	0,39%
Budapest Országos Önkéntes Kölcsönös Nyugdíjpénztár	1997	1,43%	1,30%	1,17%	1,16%	1,13%	1,13%	1,18%	1,01%	1,05%	0,94%	0,91%	0,91%	0,87%	1,05%	1,00%	0,99%	1,04%
CÁT Önkéntes Kölcsönös Nyugdíjpénztár	1995	0,53%	0,48%	0,34%	0,27%	0,24%	0,27%	0,59%	0,55%	0,57%	0,54%	0,52%	0,49%	0,54%	0,57%	0,57%	0,51%	0,51%
Chinoin Nyugdíjpénztár	1995	0,78%	0,51%	1,07%	1,00%	0,76%	0,52%	0,40%	0,69%	0,49%	0,49%	0,45%	0,70%	0,64%	0,62%	0,35%	0,38%	0,33%
Cimbora Nyugdíjpénztár	1996	0,44%	0,46%	0,44%	0,44%	0,45%	0,43%	0,44%	0,40%	0,38%	0,37%	0,35%	0,34%	0,35%	0,34%	0,33%	0,34%	0,33%
Danubius Szálloda és Gyógyüdülő Rt. Munkavállalói Nyugdíjpénztára	1995	0,35%	0,32%	0,21%	0,55%	0,70%	0,55%	0,53%	0,49%	0,88%	0,63%	0,64%	0,59%	0,66%	0,16%	0,56%	0,57%	0,53%
DUNASTYR Polisztirolgyártó Zrt. Kiegészítő Nyugdíjpénztár	1996	0,01%	0,92%	0,77%	0,73%	0,73%	0,63%	0,66%	0,60%	0,60%	0,66%	0,60%	0,35%	0,38%	0,37%	0,37%	0,37%	0,31%
Életút Nyugdíjpénztár	1995	0,54%	0,54%	0,51%	0,52%	0,49%	0,45%	0,43%	0,53%	0,46%	0,45%	0,52%	0,51%	0,47%	0,52%	0,48%	0,46%	0,42%
Első Országos Iparközvetési Nyugdíjpénztár	1995	0,61%	0,62%	0,62%	0,61%	0,62%	0,59%	0,60%	0,58%	0,58%	0,59%	0,57%	0,57%	0,57%	0,58%	0,58%	0,47%	0,44%
Első Rendőri Kiegészítő Nyugdíjpénztár, a Belügyi Nyugdíjpénztár	1995	0,97%	0,95%	0,88%	0,92%	0,94%	0,82%	0,82%	0,67%	0,68%	0,73%	0,60%	0,44%	0,50%	0,49%	0,58%	0,61%	0,62%
ERSTE Önkéntes Nyugdíjpénztár	1996	1,41%	1,77%	1,61%	1,61%	1,26%	1,12%	1,16%	1,05%	1,04%	1,20%	1,05%	1,11%	1,14%	1,16%	1,07%	1,05%	1,06%
Generali Önkéntes Nyugdíjpénztár	1995	1,29%	1,38%	1,37%	1,49%	1,34%	1,25%	1,22%	0,97%	1,07%	0,66%	1,01%	0,95%	0,94%	0,92%	0,91%	0,90%	0,94%
Gyöngyház Önkéntes Kölcsönös Biztosító Nyugdíjpénztár	1996	1,02%	1,01%	0,93%	1,10%	1,01%	0,97%	1,01%	0,91%	0,97%	1,00%	0,94%	0,87%	0,77%	0,77%	0,76%	0,76%	0,61%
HONVÉD Közfoglaltatási Önkéntes Nyugdíjpénztár	1995	0,94%	0,77%	0,66%	0,66%	0,50%	0,47%	0,50%	0,50%	0,69%	0,66%	0,69%	0,66%	0,65%	0,66%	0,61%	0,54%	0,45%
Mentő Önkéntes Nyugdíjpénztár	1998	1,09%	0,91%	0,88%	0,78%	0,79%	0,77%	0,80%	0,72%	0,76%	0,98%	0,71%	0,71%	0,53%	0,64%	0,63%	0,63%	0,65%

Mező Nyugdíjpénztár	1995	0,94%	0,75%	0,92%	0,95%	0,92%	0,79%	0,79%	0,95%	0,68%	0,81%	0,75%	0,87%	0,88%	0,89%	0,89%	0,82%	0,62%
MKB Országos Nyugdíjpénztár	1994	0,97%	0,97%	0,86%	0,90%	0,93%	0,88%	1,03%	0,88%	0,89%	0,84%	0,85%	0,87%	0,84%	0,85%	0,81%	0,80%	0,86%
NKM Nyugdíjpénztár (Főgáz)	1996	0,68%	0,50%	0,26%	0,28%	0,30%	0,27%	0,70%	0,58%	0,89%	0,52%	0,49%	0,69%	0,68%	0,66%	0,56%	0,47%	0,42%
OTP Önkéntes Kiegészítő Nyugdíjpénztár	1995	1,17%	1,22%	1,19%	1,10%	1,02%	1,00%	1,03%	0,88%	0,90%	0,88%	0,81%	0,82%	0,66%	0,80%	0,74%	0,78%	0,62%
Pannónia Nyugdíjpénztár	1995	0,33%	0,33%	0,33%	0,32%	0,34%	0,32%	0,35%	0,34%	0,36%	0,34%	0,72%	0,78%	0,80%	1,03%	0,90%	0,90%	0,74%
Magyar Posta Takarékos Önkéntes Nyugdíjpénztár	1995	0,77%	0,77%	0,63%	0,61%	0,73%	0,72%	0,53%	0,65%	0,76%	0,71%	0,78%	0,89%	0,92%	0,76%	0,59%	0,71%	0,53%
Prémium Önkéntes Nyugdíjpénztár	1995	1,61%	1,58%	1,48%	1,53%	1,71%	1,21%	1,15%	0,96%	1,03%	1,18%	1,10%	1,09%	1,06%	0,98%	0,82%	0,82%	0,71%
RÁBA Önkéntes Kiegészítő Nyugdíjpénztár	1996	0,31%	0,33%	0,42%	0,51%	0,45%	0,33%	0,39%	0,37%	0,40%	0,42%	0,45%	0,53%	0,87%	1,14%	1,01%	0,54%	0,55%
Richter Gedeon Rt. mellett működő Önkéntes Nyugdíjpénztár	1996	0,26%	0,27%	0,26%	0,26%	0,25%	0,26%	0,26%	0,25%	0,25%	0,25%	0,25%	0,24%	0,25%	0,26%	0,25%	0,26%	0,26%
Taurus Országos Önkéntes Kölcsönös Nyugdíjpénztár	1995	1,15%	0,75%	1,97%	1,41%	0,80%	0,62%	0,68%	0,74%	0,77%	0,60%	0,54%	0,68%	0,55%	0,57%	0,52%	0,57%	0,44%
TEMPO Nyugdíjpénztár	1994	0,92%	0,96%	2,40%	1,18%	1,12%	0,60%	0,91%	1,23%	0,68%	0,47%	0,44%	0,47%	0,60%	0,56%	0,56%	0,81%	0,78%
Tradíció Önkéntes Kölcsönös Kiegészítő Nyugdíjpénztár	2007						0,33%	0,33%	0,57%	0,71%	0,99%	0,72%	0,65%	0,88%	0,56%	1,15%	0,73%	0,80%
Újszászi Szövetkezeti Nyugdíjpénztár	1997	1,19%	1,08%	0,97%	1,14%	0,99%	1,07%	0,87%	0,97%	1,05%	0,82%	0,99%	0,73%	0,74%	0,82%	1,29%	1,47%	1,31%
Vasutas Önkéntes Nyugdíjpénztár	1998	0,56%	0,51%	0,49%	0,49%	0,50%	0,50%	0,57%	0,59%	0,61%	0,60%	0,54%	0,65%	0,75%	0,64%	0,61%	0,61%	0,46%
Voláncsalád Nyugdíjpénztár	1996	0,72%	0,68%	0,68%	0,58%	0,46%	0,45%	0,44%	0,45%	0,41%	0,50%	0,48%	0,49%	0,49%	0,49%	0,49%	0,51%	0,73%
Zugliger Önkéntes Kölcsönös Országos Nyugdíjpénztár	1997	0,61%	0,50%	0,48%	0,51%	0,53%	0,41%	0,39%	0,37%	0,35%	0,36%	0,35%	0,36%	0,26%	0,69%	0,72%	0,58%	0,75%

### A klasszikus szektorszerű súlyozott átlagos díjterhelési mutató alakulása 2002 és 2018 között

Önkéntes nyugdíjpénztárak			
Év	Teljes díjterhelés*	Működési díjterhelés rész**	Befektetési díjterhelés rész***
2002	1,66%	0,88%	0,78%
2003	1,49%	0,81%	0,68%
2004	1,35%	0,67%	0,68%
2005	1,24%	0,58%	0,66%
2006	1,18%	0,54%	0,64%
2007	1,06%	0,49%	0,57%
2008	1,13%	0,55%	0,57%
2009	0,97%	0,46%	0,51%
2010	0,92%	0,37%	0,54%
2011	0,93%	0,39%	0,54%
2012	0,89%	0,36%	0,53%
2013	0,85%	0,32%	0,54%
2014	0,78%	0,31%	0,47%
2015	0,84%	0,31%	0,53%
2016	0,80%	0,31%	0,49%
2017	0,79%	0,30%	0,49%
2018	0,76%	0,32%	0,44%

\*A teljes díjterhelés a működési és likviditási tartaléokra levont tagdíjrész és a befektetési tevékenységhez kapcsolódó költségek (vagyonkezelési díj, letétkezelési díj) összege a pénztár vagyonára vetítve  
\*\*A működési díjterhelés rész a működési és likviditási tartalékra levont tagdíjrész összege a pénztári vagyonra vetítve  
\*\*\*A befektetési díjterhelés rész a befektetési tevékenységhez kapcsolódó költségek (vagyonkezelési díj, letétkezelési díj) összege a pénztári vagyonra vetítve

### A klasszikus önkéntes nyugdíjpénztárak intézményenkénti díjterhelése (2002-2018)

Pénztár	Tevékenység kezdete	2000	2001	2002	2003	2004	2005	2006	2007	2008	2009	2010	2011	2012	2013	2014	2015	2016	2017	2018
AEGON Magyarország Önkéntes Nyugdíjpénztár	1995	2,57%	2,58%	2,55%	2,18%	1,90%	1,77%	1,55%	1,36%	1,08%	1,27%	1,19%	1,21%	1,01%	0,95%	0,89%	0,92%	0,94%	0,88%	0,87%
Allianz Hungária Önkéntes Nyugdíjpénztár	1996	2,46%	1,90%	1,94%	1,53%	1,68%	1,49%	1,44%	1,25%	1,37%	1,11%	1,09%	1,18%	1,07%	1,04%	1,09%	1,09%	1,06%	1,01%	1,02%
Aranykor Országos Önkéntes Nyugdíjpénztár	1995	1,73%	1,50%	1,62%	1,36%	1,08%	0,87%	0,79%	0,67%	0,81%	0,66%	0,66%	0,68%	0,63%	0,63%	0,40%	0,65%	0,60%	0,61%	0,54%
Artisjus Kardos Gyula Kiegészítő Nyugdíjpénztár	1995	0,68%	0,60%	0,64%	0,50%	0,44%	0,47%	0,81%	0,66%	0,64%	0,36%	0,64%	0,69%	0,56%	0,63%	0,47%	0,34%	0,29%	0,32%	0,42%
BIZALOM Országos Önkéntes Kölcsönös Nyugdíjpénztár	1994	2,30%	2,01%	1,73%	1,40%	1,44%	1,35%	1,07%	0,78%	0,85%	0,93%	0,62%	1,01%	0,94%	1,00%	0,93%	0,81%	0,73%	0,81%	0,71%
Bongrain Magyarország Önkéntes Nyugdíjpénztár	1999	1,54%	0,79%	0,63%	0,48%	0,43%	0,37%	0,36%	0,35%	0,43%	0,25%	0,39%	0,42%	0,23%	0,26%	0,23%	0,21%	0,20%	0,21%	0,25%

Budapesti Elektromos Rt. Művek Munkavállalói Nyugdíjpénztár	1995	0,71%	0,85%	0,64%	0,64%	0,91%	0,40%	0,55%	0,43%	0,49%	0,82%	0,61%	0,51%	0,57%	0,58%	0,76%	0,40%	0,73%	0,53%	0,43%
Budapesti Országos Önkéntes Kölcsönös Nyugdíjpénztár	1997	2,12%	2,14%	2,13%	1,85%	1,55%	1,44%	1,35%	1,30%	1,37%	1,08%	1,05%	0,95%	0,88%	0,88%	0,86%	1,04%	0,99%	0,98%	1,06%
CÁT Önkéntes Kölcsönös Nyugdíjpénztár	1995	1,31%	1,50%	0,96%	0,78%	0,42%	0,36%	0,30%	0,34%	0,88%	0,75%	0,73%	0,93%	0,71%	0,64%	0,77%	0,70%	0,59%	0,70%	0,60%
Chinoín Nyugdíjpénztár	1995	1,50%	0,88%	0,99%	0,67%	1,12%	1,13%	0,88%	0,67%	0,48%	0,71%	0,51%	0,50%	0,45%	0,69%	0,63%	0,60%	0,33%	0,36%	0,31%
Cimbora Nyugdíjpénztár	1996	1,33%	0,52%	0,51%	0,51%	0,48%	0,47%	0,46%	0,42%	0,43%	0,39%	0,36%	0,35%	0,32%	0,29%	0,29%	0,29%	0,28%	0,28%	0,28%
Danubius Szálloda és Gyógyüdülő Rt. Munkavállalói Nyugdíjpénztára	1995	0,57%	0,49%	0,55%	0,48%	0,33%	0,66%	0,79%	0,64%	0,63%	0,54%	0,95%	0,68%	0,65%	0,60%	0,67%	0,18%	0,61%	0,61%	0,56%
DUNASTYR Polisztirologyártó Zrt. Kiegészítő Nyugdíjpénztár	1996	0,38%	0,32%	0,03%	0,94%	0,78%	0,73%	0,73%	0,63%	0,67%	0,61%	0,60%	0,66%	0,60%	0,35%	0,38%	0,38%	0,37%	0,37%	0,31%
Életút Nyugdíjpénztár	1995	1,93%	1,20%	0,95%	0,88%	0,74%	0,73%	0,70%	0,62%	0,70%	0,65%	0,49%	0,49%	0,52%	0,52%	0,48%	0,47%	0,41%	0,38%	0,36%
Élső Országos Iparszövetségi Nyugdíjpénztár	1995	1,31%	1,17%	1,08%	0,92%	0,73%	0,60%	0,58%	0,51%	0,56%	0,52%	0,49%	0,56%	0,44%	0,45%	0,51%	0,42%	0,40%	0,29%	0,26%
Élső Rendőri Kiegészítő Nyugdíjpénztár	1995	2,18%	2,06%	1,83%	1,59%	1,36%	1,26%	1,22%	1,03%	1,43%	1,29%	0,86%	0,89%	0,65%	0,45%	0,41%	0,40%	0,58%	0,63%	0,68%
ERSTE Önkéntes Nyugdíjpénztár	1996	1,83%	1,78%	2,01%	2,38%	2,05%	2,11%	1,74%	1,49%	1,68%	1,29%	1,14%	1,22%	0,94%	0,99%	0,99%	1,02%	0,99%	1,22%	1,27%
Generali Önkéntes Nyugdíjpénztár	1995	2,21%	1,72%	1,74%	1,77%	1,74%	1,79%	1,64%	1,55%	1,66%	1,18%	1,24%	0,62%	1,10%	0,99%	0,99%	0,96%	0,96%	0,95%	0,75%
Gyöngyház Önkéntes Kölcsönös Biztosító Nyugdíjpénztár	1996	2,04%	1,91%	1,78%	1,58%	1,35%	1,67%	1,49%	1,36%	1,42%	0,98%	1,31%	1,39%	1,23%	1,11%	0,79%	0,81%	0,93%	0,90%	1,20%
HONVÉD Közzszolgálati Önkéntes Nyugdíjpénztár	1995	2,14%	2,08%	2,16%	1,76%	1,21%	1,03%	0,74%	0,65%	0,78%	0,71%	0,85%	0,83%	0,70%	0,60%	0,60%	0,60%	0,58%	0,49%	0,53%
Mentő Önkéntes Nyugdíjpénztár	1998	2,14%	1,52%	1,86%	1,67%	1,35%	1,15%	1,09%	0,95%	0,98%	0,87%	0,88%	1,13%	0,80%	0,81%	0,63%	0,74%	0,77%	0,79%	0,89%
Mező Nyugdíjpénztár	1995	1,92%	1,59%	1,36%	1,11%	1,12%	1,09%	1,18%	0,91%	1,05%	1,11%	0,76%	0,91%	0,82%	0,91%	0,91%	0,89%	0,87%	0,97%	0,77%
MKB Országos Nyugdíjpénztár	1994	1,59%	1,54%	1,59%	1,43%	1,15%	1,12%	1,14%	1,06%	1,24%	0,95%	0,92%	0,89%	0,82%	0,83%	0,83%	0,84%	0,82%	0,80%	0,87%
NKM Nyugdíjpénztár (Főgáz)	1996	2,15%	1,59%	1,16%	0,89%	0,31%	0,36%	0,36%	0,33%	0,76%	0,74%	1,00%	0,62%	0,61%	0,79%	0,73%	0,71%	0,65%	0,62%	0,57%
OTP Önkéntes Kiegészítő Nyugdíjpénztár	1995	2,36%	1,92%	1,86%	1,82%	1,62%	1,43%	1,38%	1,28%	1,50%	1,11%	0,99%	0,98%	0,86%	0,85%	0,66%	0,79%	0,73%	0,75%	0,64%
Pannónia Nyugdíjpénztár	1995	0,96%	0,85%	0,79%	0,73%	0,61%	0,61%	0,62%	0,54%	0,66%	0,55%	0,49%	0,50%	0,79%	0,83%	0,88%	1,09%	0,93%	0,95%	0,81%
Magyar Posta Takarékos Önkéntes Nyugdíjpénztár	1995	1,26%	1,37%	1,29%	1,23%	1,01%	1,01%	1,18%	1,14%	0,93%	0,97%	0,89%	0,81%	0,86%	0,89%	0,92%	0,74%	0,58%	0,66%	0,59%
Prémium Önkéntes Nyugdíjpénztár	1995	3,67%	2,90%	2,31%	1,90%	1,72%	1,69%	1,82%	1,30%	1,26%	1,04%	1,04%	1,30%	1,10%	1,03%	0,97%	0,88%	0,75%	0,74%	0,64%
RÁBA Önkéntes Kiegészítő Nyugdíjpénztár	1996	1,10%	0,57%	0,48%	0,54%	0,57%	0,70%	0,58%	0,45%	0,71%	0,46%	0,46%	0,54%	0,58%	0,66%	0,95%	1,19%	1,04%	0,59%	0,64%
Richter Gedeon Rt. mellett működő Önkéntes Nyugdíjpénztár	1996	1,46%	0,43%	0,41%	0,40%	0,35%	0,38%	0,37%	0,38%	0,42%	0,37%	0,34%	0,35%	0,34%	0,32%	0,32%	0,31%	0,31%	0,32%	0,35%
Taurus Országos Önkéntes Kölcsönös Nyugdíjpénztár	1995	0,88%	0,67%	1,24%	0,82%	2,09%	1,52%	0,93%	0,74%	0,87%	0,84%	0,91%	0,71%	0,59%	0,70%	0,55%	0,54%	0,47%	0,48%	0,37%
TEMPO Nyugdíjpénztár	1994	2,06%	1,96%	1,79%	1,64%	2,78%	1,69%	1,52%	0,98%	1,69%	1,35%	0,87%	0,63%	0,54%	0,55%	0,76%	0,67%	0,61%	0,84%	0,78%
Tradicció Önkéntes Kölcsönös Kiegészítő Nyugdíjpénztár	2007							5,05%	2,73%	1,81%	1,08%	1,18%	0,72%	0,67%	0,84%	0,58%	1,09%	0,73%	0,76%	
Újszászi Szövetkezeti Nyugdíjpénztár	1997	1,95%	1,90%	1,17%	1,05%	1,02%	1,15%	0,99%	1,07%	0,85%	0,98%	1,04%	0,79%	1,00%	0,76%	0,79%	0,84%	1,37%	1,46%	1,29%
Vasutas Önkéntes Nyugdíjpénztár	1998	1,75%	1,39%	1,29%	1,12%	0,90%	0,76%	0,69%	0,65%	0,86%	0,76%	0,71%	0,68%	0,58%	0,64%	0,79%	0,70%	0,71%	0,71%	0,68%
Voláncsalád Nyugdíjpénztár	1996	2,11%	2,05%	1,77%	1,54%	1,36%	1,39%	1,09%	0,98%	0,87%	0,86%	0,51%	0,77%	0,79%	0,73%	0,74%	0,74%	0,74%	0,82%	1,12%
Zugliget Önkéntes Kölcsönös Országos Nyugdíjpénztár	1997	1,74%	1,52%	1,61%	1,26%	1,15%	1,09%	1,07%	0,89%	0,82%	0,57%	0,51%	0,62%	0,48%	0,49%	0,48%	0,79%	0,82%	0,75%	1,08%