

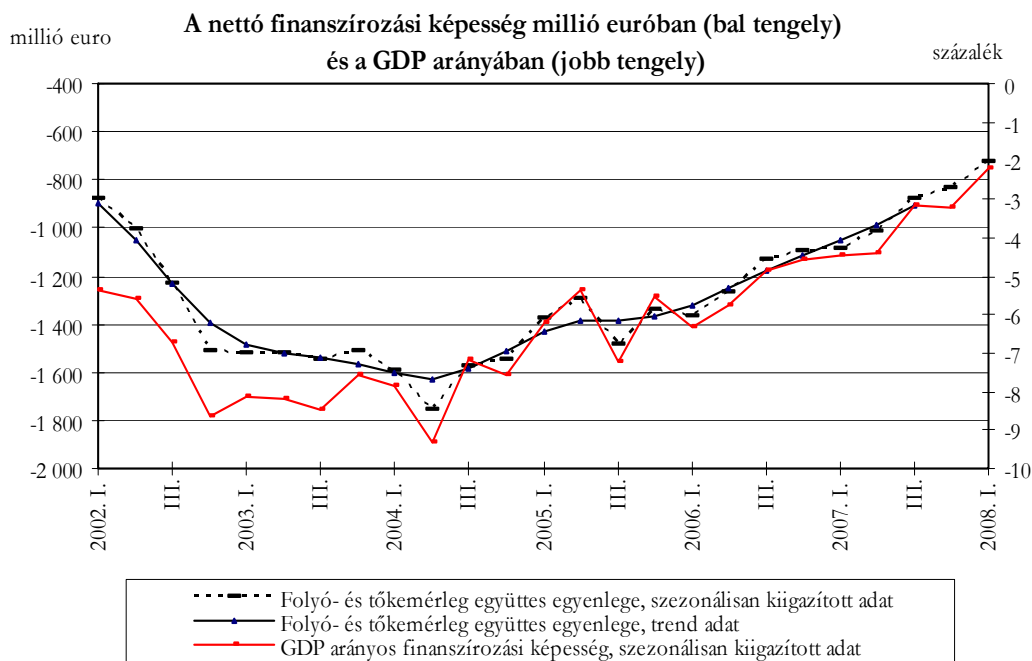
Budapest, 2008. június 28.

## A fizetési mérleg alakulása 2008. I. negyedév

A 2008. I. negyedéves adatok a 2008. január 1-étől bevezetett közvetlen vállalati megkérdezésen alapuló adatgyűjtési rendszerből kerülnek publikálásra. Az új adatgyűjtési rendszerre való átállásról szóló [Tájékoztató az 1. Mellékletben](#) olvasható. Az új adatgyűjtési rendszerre való átállással egyidejűleg a nemzetközi módszertannak való megfelelés érdekében módszertani változtatásokat is végrehajtottunk. A változások publikált adatokra gyakorolt [hatását](#) foglaljuk össze a [2. Mellékletben](#).

A negyedéves adatok alapján 2008 I. negyedévében a **külfölddel szemben fennálló finanszírozási igény** (a folyó fizetési mérleg és a tőkemérleg együttes hiánya) az előző negyedévhez képest csökkent. Értéke 367 millió euro (forintban számítva 92 milliárd forint), a szezonális hatások kiszűrésével 729 millió euro, ami a GDP 2,2 százaléka. A pénzügyi mérleg egyenlegeként adódó úgynevezett alulról számított külső finanszírozási igény az I. negyedévben 1375 millió euro (forintban számítva 353 milliárd forint) volt.

1. ábra

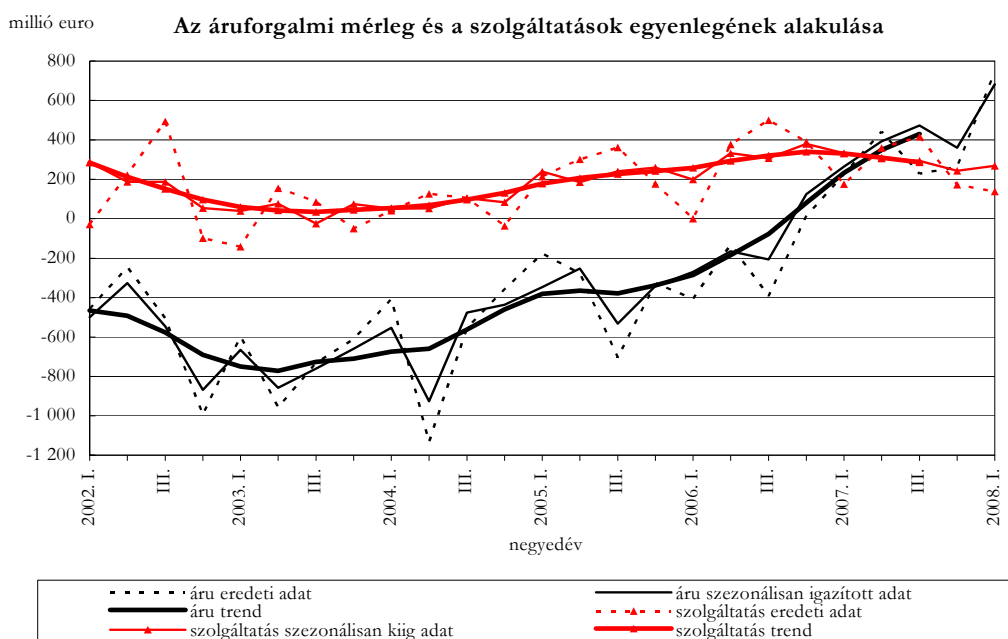


## A folyó fizetési mérleg alakulása

A folyó fizetési mérleg hiánya 2008 első negyedében 1160 millió euro volt, ami a szezonális hatásoktól megtisztítva 1274 millió euro. A szezonális hatások kiszűrésével a hiány az első negyedében az előző negyedévhez képest tovább csökkent. E csökkenés mögött a jövedelem- és transzfermérleg együttes egyenlegének a javulása áll, amit elsősorban a befolyó EU-transzferek növekedése magyaráz.

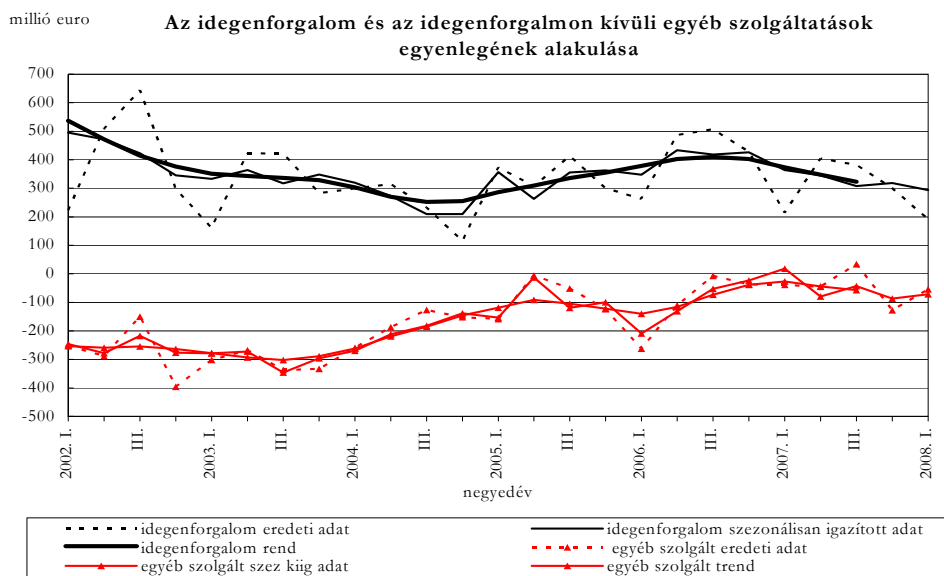
A **reálgazdasági folyamatok** közül az áruforgalom egyenlege pozitív, a szezonális hatásoktól megtisztítottan eléri a 681 millió eurót, a kiigazítatlan érték 744 millió euro, míg a szolgáltatások többlete a szezonális hatásoktól megtisztítottan 269 millió euro, a kiigazítatlan adat 139 millió euro. (2. ábra) Az első negyedében a szezonálisan kiigazított adatok alapján az áruforgalom egyenlege javult, a szolgáltatások bevételi többlete nőtt az előző negyedévhez képest.

2. ábra



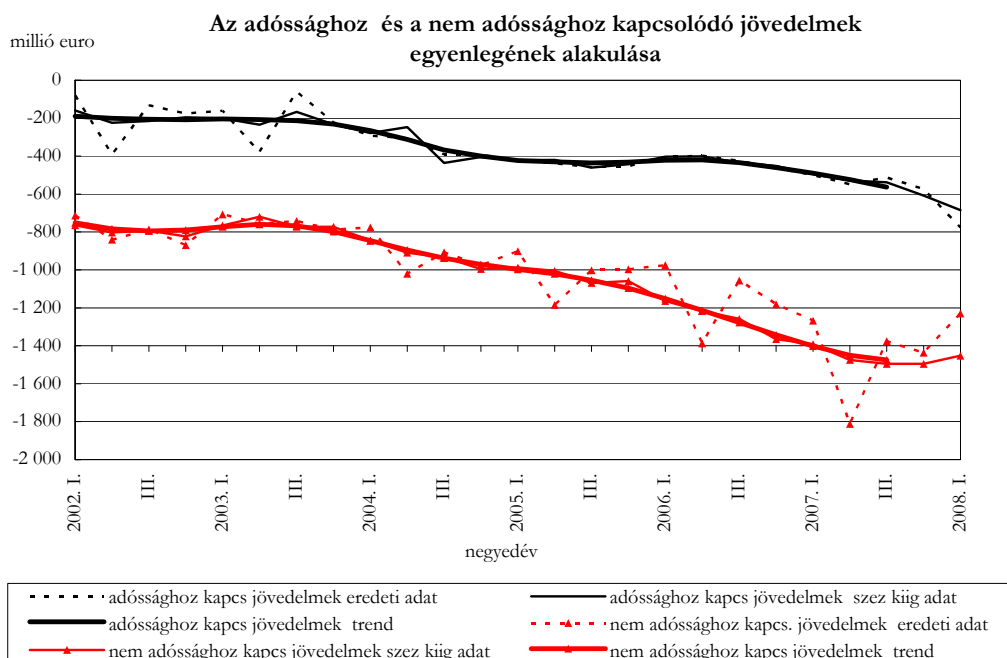
A szolgáltatásokon belül az idegenforgalmi többlet első negyedéves szezonálisan kiigazított adata 294 millió euro volt. Az egyéb szolgáltatásoknál az első negyedévben hiány keletkezett, értéke a szezonális hatásoktól megtisztítva 71 millió euro volt. (3. ábra)

3. ábra



A **jövedelem-** és transzfermérleg összetevői közül az adóssághoz kapcsolódó jövedelmek szezonálisan kiigazított hiánya 684 millió euro, a nem adósság típusú jövedelmeken keletkezett hiány pedig 1452 millió euro (4. ábra). Az adóssághoz kapcsolódó jövedelmeknél tovább folytatódott az előző negyedévekben megfigyelhető nettó kiadásnövekedés, a nem adóssághoz kapcsolódó jövedelmek esetében viszont kis mértékben csökkent a nettó kiadás az előző negyedévhez viszonyítva. A munkavállalói jövedelmek soron az új módszertan szerinti elszámolás következtében jelentős aktívum jelenik meg.

4. ábra



A **folyó transzferek** egyenlege 2008. I. negyedévében 273 millió eurós hiányt mutatott. A hiány módszertani váltás következménye, a lakosság viszonzatlan átutalásai, a külföldi munkajövedelmek után fizetett adók és járulékok ill. az éven túl foglalkoztatottak hazautalásai 2008-tól ezen a soron szerepelnek.

Az **EU-val kapcsolatos**<sup>1</sup> első negyedéves tranzakciókat tekintve, a folyó transferek hiánya 52 millió euro, míg a tőke-transzferként elszámolt tranzakciók bevételi többlete 795 millió euro. Össességében tehát az első negyedévben 743 millió euro bevételi többlet keletkezett.

### A finanszírozás alakulása

2008 első negyedévében a **nem adóssággeneráló finanszírozás** formájában megvalósuló tőkemozgások egyenlege összességében 1699 millió euro forrásbeáramlást mutatott. A magyar befektetők külföldre irányuló, részesedés formájában megvalósuló közvetlen tőkebefektetése 84 millió eurót, az újrabefektetett jövedelmek 342 millió eurót tettek ki. A külföldi befektetők részesedés formájában megvalósuló tőkebefektetése 292 millió eurót, míg az újrabefektetett jövedelmek 1366 millió eurót értek el. A tulajdonviszonyt megtestesítő portfólió befektetéseknél 468 millió euro forrásbeáramlás történt, ebből 521 millió euro volt a magyar befektetők külföldi részvényvásárlása (kiáramlás) és 989 millió euro volt a külföldiek részvényvásárlása (beáramlás).

Az **adóssággeneráló finanszírozás** egyenlege az első negyedévben -324 millió euro volt, ebből a közvetlen tőkebefektetésekhöz tartozó egyéb tőkemozgásoknál a magyar befektetők külföldi közvetlen tőkebefektetéseikhez 82 millió euro beáramlás, és a külföldiek magyarországi tőkebefektetéseikhez pedig 864 millió euro kiáramlás kapcsolódott.

1. tábla

### A közvetlen tőkebefektetések forgalmának alakulása<sup>2</sup>

	2006					2007					2008
	I.n. év	II. n. év	III. n. év	IV. n. év	I.-IV.n.év	I.n. év	II. n. év	III. n. év	IV. n. év	I.-IV.n.év	I.n. év
<b>Külföldön</b>	-579	-279	-280	-1,785	-2,923	-567	-792	-520	-1,126	-3,004	-344
Részvény és egyéb részesedés, egyenleg	-143	-192	-207	-1,375	-1,917	-347	-661	-152	-642	-1,801	-84
Újrabefektetett jövedelem, egyenleg	-195	-30	-229	-243	-697	-234	-34	-301	-300	-869	-342
Egyéb tőkemozgás, egyenleg	-241	-58	156	-166	-309	14	-97	-67	-184	-334	82
<b>Magyarországon</b>	2,332	411	1,460	1,225	5,428	719	-205	1,776	1,761	4,051	793
Részvény és egyéb részesedés, egyenleg	894	243	688	-490	1,335	383	-719	502	701	867	292
Újrabefektetett jövedelem, egyenleg	447	-1,719	1,297	1,440	1,465	709	-1,424	1,691	1,764	2,739	1,366
Egyéb tőkemozgás, egyenleg	991	1,887	-525	275	2,628	-372	1,939	-418	-704	445	-864

A tábla adatai a fizetésimérleg-statisztikában alkalmazott előjel-konvenciót követik.

### A tartalékok, adósságállomány alakulása

2008. március végén a jegybanki tartalékok értéke 16,8 milliárd euro volt.

Az új adatgyűjtés lehetővé tette, hogy a nemzetközi módszertani előírásoknak megfelelően a közvetlen tőkebefektetésen belül elszámolt egyéb tőke a vállalatcsoporton belüli egyéb tőkemozgást is

<sup>1</sup> A pénzügyi számlák magyarországi gyakorlatától eltérően a fizetésimérleg-statisztikákban az agrárintervenciók felvásárlások nem jelennek meg külfölddel szembeni tranzakcióként, illetve az ezzel összefüggő követelések EU-val szembeni követelésként. Ez az eljárás összhangban áll az Eurostat által követett azon gyakorlattal, amelyet az EU intézményekre vonatkozó fizetési mérleg összeállítása során alkalmaz.

<sup>2</sup> Az újrabefektetett jövedelem az adózott eredmény és a megszavazott osztalék különbsége. 2006-ra a közvetlen tőkebefektetések adózott eredmény komponense is már a vállalati kérdőíveken alapuló, jelentett adat, így az újrabefektetett jövedelem is az. 2007-re és 2008-ra az adózott eredmény becslés, ezért annak ellenére, hogy az osztalék már jelentett adatokon alapul, az újrabefektetett jövedelem is csak becslés. A becslés éves adatát az adózott eredménynél a GDP szezonális faktorainak arányában közel egyenletesen osztjuk negyedévekre. Az új adatgyűjtési rendszerben a megszavazott osztalék azonban már jelentett adatokon alapul, ezért az újrabefektetett jövedelem éven belüli alakulása 2008-tól változik a korábbiakhoz képest. (Eddig az éves megszavazott osztalék 20%-át az első negyedévre, a 80%-ot a másodikra becsültük. Most a tényleges megszavazás hónapjában kerül elszámolásra a megszavazott osztalék.)

tartalmazza, míg itt korábban csak az anyavállalattal kapcsolatos tőkemozgások jelentek meg. A módszertani váltás következtében az idősorokban törés következett be (5. ábra).

2008. március végén a nemzetgazdaság bruttó adósságállománya 3,8 milliárd euróval volt nagyobb a 2008. évi nyitó állományként jelentett értéknél. A közvetlen tőkebefektetéseken belül elszámolt egyéb tőkével a bruttó adósságállomány 3,6 milliárd euróval nőtt az első negyedévben az új módszertan szerinti nyitó állományhoz viszonyítva. A nettó külföldi adósság 1,0 milliárd euróval növekedett, míg figyelembe véve a közvetlen tőkebefektetéseken belül elszámolt egyéb tőkét is a növekedés 0,2 milliárd euro volt. A külföldiek tulajdonában lévő, forintban denominált államkötvények állománya 2008. március végén 11,7 milliárd euro volt, 0,9 milliárd euróval alacsonyabb a 2008 nyitó állományként mért adatnál.

2. tábla

**Magyarország külfölddel kapcsolatos adósságállománya az időszak végén<sup>3</sup>**

milliárd euro

	2007					2008
	I. n. év	II. n. év	III. n. év	IV. n. év	IV. n. év /4	I. n. év
<b>I. Nemzetgazdaság (S.1), bruttó adósság /1</b>	<b>72.6</b>	<b>77.6</b>	<b>79.2</b>	<b>81.3</b>	<b>82.0</b>	<b>85.9</b>
A: Államháztartás és MNB (S.13+S.121)	33.0	33.9	33.8	34.2	34.0	33.1
A.1. ebből: forint adósság /3	13.7	14.4	14.4	14.8	14.5	13.7
B. Magánszektor (S.1-S.13-S.121)	39.6	43.7	45.3	47.1	48.1	52.7
<b>II. Nemzetgazdaság (S.1), nettó adósság /1</b>	<b>33.3</b>	<b>37.1</b>	<b>39.3</b>	<b>40.7</b>	<b>46.8</b>	<b>47.8</b>
A: Államháztartás és MNB (S.13+S.121)	15.3	16.1	16.5	16.9	16.7	15.3
A.1. ebből: forint adósság /3	13.5	14.2	14.3	14.7	14.4	13.6
B. Magánszektor (S.1-S.13-S.121)	18.0	21.0	22.8	23.8	30.2	32.5
<b>III. Nemzetgazdaság (S.1), bruttó adósság (A+B)/2</b>	<b>87.6</b>	<b>94.4</b>	<b>95.7</b>	<b>100.2</b>	<b>101.5</b>	<b>105.0</b>
A: Államháztartás és MNB (S.13+S.121)	33.0	33.9	33.8	34.2	34.0	33.1
A.1. ebből: forint adósság /3	13.7	14.4	14.4	14.8	14.5	13.7
B. Magánszektor (S.1-S.13-S.121)	54.6	60.5	61.9	65.9	67.5	71.9
<b>IV. Nemzetgazdaság (S.1), nettó adósság (A+B)/2</b>	<b>39.8</b>	<b>45.4</b>	<b>47.1</b>	<b>47.5</b>	<b>48.8</b>	<b>49.0</b>
A: Államháztartás és MNB (S.13+S.121)	15.3	16.1	16.5	16.9	16.7	15.3
A.1. ebből: forint adósság /3	13.5	14.2	14.3	14.7	14.4	13.6
B. Magánszektor (S.1-S.13-S.121)	24.5	29.2	30.5	30.6	32.2	33.7

/ 1 a közvetlen tőkebefektetéseken belül elszámolt egyéb tőke nélkül

/ 2 a közvetlen tőkebefektetéseken belül elszámolt egyéb tőkével együtt

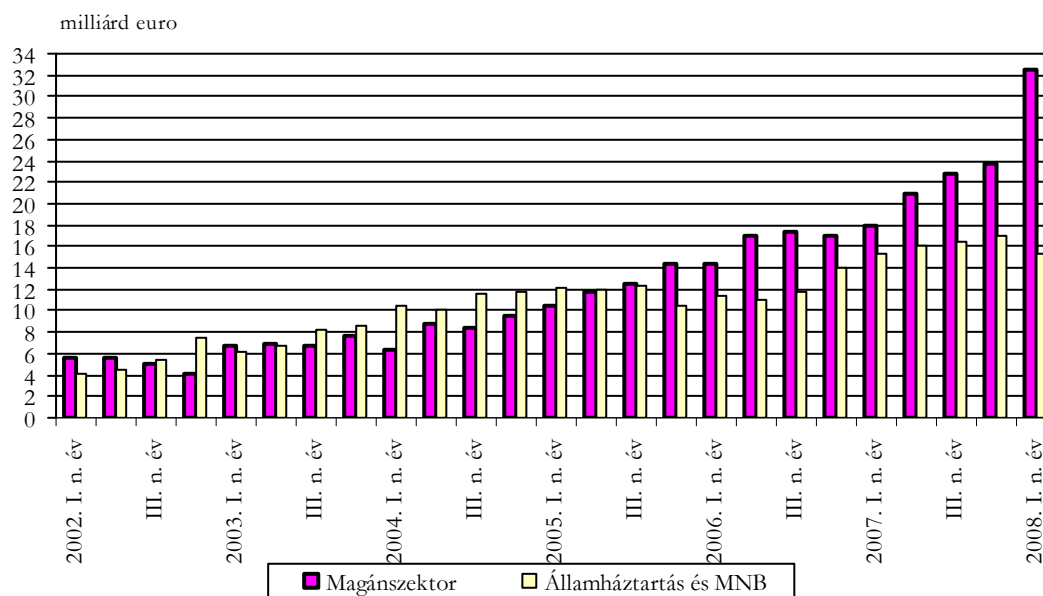
/ 3 értékpapír+egyéb

/ 4 új adatgyűjtési rendszer nyitó állománya

N.B.: Kerekítés miatt az összesen adatokban eltérés lehet

<sup>3</sup> Az állományokban a módszertani váltás miatt bekövetkezett változások részletes leírását a 3. Melléklet tartalmazza.

5. ábra  
Magyarország nettó adósságállománya\*, 2002-2008



/ \* a közvetlen tőkebefektetéseken belül elszámolt egyéb tőke nélkül

A közvetlen tőkebefektetésen belül elszámolt egyéb tőkét nem tartalmazó nemzetgazdasági nettó adósságállomány 2008. március végén 47,8 milliárd euro (a GDP arányában 46,8%) volt. A közvetlen tőkebefektetéseken belül elszámolt egyéb tőkével együtt pedig 49,0 milliárd eurót (a GDP arányában 48,0%) tett ki. 2008. I. negyedév végén az új módszertan szerinti nyitó állományhoz viszonyítva az államháztartás és az MNB nettó adósságállománya 1,3 milliárd euróval csökkent.

Összefoglaló táblák

3. tábla  
A folyó fizetési mérleg alakulása

	2007					2008
	I.n. év	II. n. év	III. n. év	IV. n. év	I.-IV.n.év	I.n. év
<b>1. Reálgazdasági tranzakciók, egyenleg</b>	454	800	733	567	2,555	882
Export	18,788	19,894	20,698	21,486	80,866	21,075
Import	18,334	19,094	19,965	20,919	78,311	20,192
<b>1.1. Áruk, egyenleg</b>	279	441	317	395	1,431	744
1.1.1. Export	16,300	16,926	17,202	18,246	68,675	18,412
1.1.2. Import	16,021	16,485	16,885	17,852	67,243	17,668
<b>1.2.. Szolgáltatások*, egyenleg</b>	175	359	416	173	1,123	139
1.2.1. Export	2,488	2,968	3,496	3,240	12,192	2,663
1.2.2. Import	2,312	2,609	3,080	3,067	11,068	2,524
<b>2. Jövedelem és transfermérleg, egyenleg</b>	-1,566	-2,315	-2,050	-1,661	-7,591	-2,043
<b>2.1.. Jövedelmek, egyenleg</b>	-1,749	-2,332	-1,855	-1,975	-7,911	-1,770
2.1.1. Adósság típusú befektetésekre kapcsolódó jövedelem, egyenleg	-501	-548	-512	-573	-2,135	-776
2.1.2. Nem adósság típusú befektetésekre kapcsolódó jövedelem, egyenleg	-1,268	-1,812	-1,376	-1,437	-5,893	-1,230
2.1.3. Munkajövedelmek, egyenleg	19	28	34	35	116	236
<b>2.2.. Vizonyzatlan folyó átutalások, egyenleg</b>	184	17	-195	314	320	-273
<b>3. Folyó fizetési mérleg egyenlege</b>	-1111	-1515	-1316	-1094	-5036	-1160
<b>4. Tőke mérleg mérleg egyenlege</b>	54	32	601	348	1,035	793
<b>5. Nem adóssággeneráló finanszírozás, egyenleg</b>	-136	-3,916	-953	589	-4,416	1,699
5.1. Külföldön, egyenleg	-581	-695	-453	-942	-2,670	-426
5.1.1. Részvény és egyéb részesedés	-347	-661	-152	-642	-1,801	-84
5.1.2. Újrabefektetett jövedelem	-234	-34	-301	-300	-869	-342
5.2. Magyarországon, egyenleg	1,091	-2,143	2,193	2,465	3,606	1,657
5.2.1. Részvény és egyéb részesedés	383	-719	502	701	867	292
5.2.2. Újrabefektetett jövedelem	709	-1,424	1,691	1,764	2,739	1,366
5.3. Portfólió befektetések, részvény és egyéb részesedés, egyenleg	-646	-1,078	-2,693	-934	-5,352	468
<b>6. Külfölddel szembeni finanszírozási képesség</b>						
6.1. Felülről számított (folyó és tőke mérleg)	-1,058	-1,483	-715	-746	-4,001	-367
6.2. Alulról számított (pénzügyi mérleg)	1,946	2,057	1,114	1,351	6,468	1,375
*- ebből: Idegenforgalom, egyenleg	214	404	382	300	1,301	192
bevétel	618	875	1,159	798	3,450	682
kiadás	404	471	777	498	2,149	490

N.B.: Kerekítés miatt az összesen adatokban eltérés lehet

4. tábla  
A folyó fizetési mérleg alakulása (szezonálisan kiigazított adatok) a)

	2006				2007				2008
	I. n.év	II. n. év	III. n. év	IV. n. év	I. n.év	II. n. év	III. n. év	IV. n. év	I. n.év
<b>1. Áruk, egyenleg</b>	-446	-217	-250	26	155	331	330	360	681
1.1. Export	13997	14299	14866	15866	16723	16773	17630	17540	18883
1.2. Import	14500	14416	15186	15878	16584	16335	17297	17307	18220
<b>2. Szolgáltatások és jövedelmek</b>	-1290	-1178	-1235	-1208	-1652	-1697	-1671	-1718	-1709
2.1. Szolgáltatások	198	333	307	382	330	306	302	243	269
2.1.1. Idegenforgalom, egyenleg	352	437	418	446	335	362	290	319	294
bevétel	794	836	883	939	863	884	882	899	874
kiadás	418	360	438	454	481	501	565	569	584
2.1.2. Egyéb szolgáltatások, egyenleg	-210	-120	-55	-14	39	-53	-43	-86	-71
bevétel	1693	1781	1765	1898	2080	2161	2293	2166	1617
kiadás	1853	1889	1839	1957	1916	2195	2419	2353	1536
2.2. Jövedelmek	-1488	-1511	-1542	-1590	-1982	-2003	-1973	-1961	-1978
2.2.1. Adósság típusú befektetésekre kapcsolódó jövedelem, egyenleg	-414	-409	-434	-458	-477	-533	-559	-608	-684
2.2.2. Nem adósság típusú befektetésekre kapcsolódó jövedelem, egyenleg	-1076	-1126	-1170	-1263	-1398	-1460	-1471	-1495	-1452
2.2.3. Munkajövedelmek, egyenleg	31	29	28	28	25	28	31	31	241
<b>3. Vizonyzatlan folyó átutalások, egyenleg</b>	245	-6	106	32	184	17	-195	314	-273
<b>4. Folyó fizetési mérleg egyenlege</b>	-1572	-1422	-1212	-1310	-1242	-1347	-1351	-1300	-1274
<b>5. Tőke mérleg egyenlege</b>	152	120	186	169	129	143	584	198	840
<b>6. Külfölddel szembeni nettó finanszírozási képesség</b>	-1371	-1266	-1130	-1094	-1088	-1016	-876	-834	-729

## 1. Melléklet

### Tájékoztató a 2008. januárban bevezetett teljes mértékben közvetlen jelentéseken alapuló fizetésimérleg-statisztikai adatgyűjtési rendszerről

2008-ban a Magyar Nemzeti Bank és a Központi Statisztikai Hivatal (KSH) hosszú előkészítési folyamatot zárt le, melynek eredményeképpen 2008. január 1.-től a fizetési mérleg statisztikák összeállítása teljes mértékben a gazdasági szereplők közvetlen jelentéseken alapuló adatgyűjtési rendszer alapján történik.

Az adatgyűjtési rendszer átalakításának szükségességét elsősorban az európai szabályozási környezet megváltozása és az adatigények folyamatos bővülése indokolta <sup>4</sup>.

Az utóbbi években az Európai Unió tagállamai folyamatosan átalakítják a fizetésimérleg-statisztika adatgyűjtési rendszerét. Ma már 11 ország közvetlen megkérdezésen alapuló adatgyűjtést végez, a közeljövőben pedig a többi országban is hasonló rendszerek kialakítására kerül sor.

A folyó fizetési mérleg reálgazdasági tételei esetében az MNB már korábban a KSH által közvetlen jelentésekből gyűjtött adatokat vette át a fizetésimérleg-statisztikához. 2003 óta az áruforgalom, 2004-től az üzleti szolgáltatások és idegenforgalom, 2005-től pedig az egyéb szolgáltatások adatai származnak a KSH adatforrásaiból. 2008-tól a munkavállalói jövedelem, EU, kormányzati és lakossági transzferek is a KSH adataiból származnak.

2008. előtt a fizetési mérleg pénzügyi és tőkemérlegének és a jövedelmek adatainak összeállítása jelentős mértékben a pénzáttalások jogcímezésén alapuló hitelintézeti jelentésekre támaszkodott, az új rendszerben ezek helyett a gazdasági szereplőktől közvetlenül szerzi be az MNB a szükséges információkat. A 2008. januártól működő új adatgyűjtési rendszerben a pénzforgalmi jelentéseken alapuló (közvetett) adatszolgáltatás megszűnt.

A fizetésimérleg-statisztikában a portfólió befektetések és az utánuk keletkező jövedelmek adatai az MNB értékpapír-statisztikájából kerülnek átvételre 2008-tól.

A pénzügyi- és tőkemérleg valamint a jövedelmek adatainak összeállítása mintegy 700 havi gyakorisággal jelentő nagyvállalat és egyéb gazdasági szereplő és további 2800 negyedévente vagy évente jelentő kis- és középvállalat jelentésein alapul. Az új rendszerben a fizetésimérleg-statisztika adatforrásaiként a közvetlenül az adatszolgáltatóktól származó zárt rendszerű jelentések szolgálnak.

Az új rendszer kialakításával a statisztika előállítása során felmerülő össztársadalmi költségek csökkentek és a statisztikai szolgálaton belüli párhuzamosságok felszámolása kerültek.

## 2. Melléklet

### Az új adatgyűjtési rendszerre való átállás és a módszertani változások hatása a publikált adatokra <sup>5</sup>

1. *Áruforgalom*: az adatok forrásában és összeállításában nincs alapvető változás, továbbra is a KSH által összeállított, az Intrastat/Extrastat rendszerből származó külkereskedelmi áruforgalmi adatok kerülnek beépítésre a fizetési mérleg statisztikába. Kisebbségi változás, hogy a járművek üzemanyagtartályában lévő, ún. bunker üzemanyag elszámolása a korábbi pénzforgalmi adatok helyett a szolgáltatás-külkereskedelmi megkérdezés alapján történik.

<sup>4</sup> Az új adatgyűjtési rendszerrel kapcsolatos információk (kérdőívek, jogszabályi háttér, adatszolgáltatásra kötelezettek kiválasztási szempontjai, stb.) elérhetők az alábbi linkekre kattintva: <http://fma.mnb.hu/>

angolul: <http://english.fma.mnb.hu/>

<sup>5</sup> A módszertan részletes leírása megtalálható az MNB honlapján: Módszertani megjegyzések a fizetési mérleghez és állományi statisztikákhoz 2008-tól címmel.



2. *Szolgáltatások*: az adatok forrásában és összeállításában nincs alapvető változás, továbbra is a KSH-tól vesszük át az adatokat, a szolgáltatás adatok fő forrásai a közvetlen vállalati kérdőívek, határforgalmi felmérések, illetve adminisztratív adatok. Kisebbségi változás, hogy a külső gyártásra vonatkozó adatok beépítése is a közvetlen vállalati kérdőívek alapján történik.

### 3. *Jövedelmek*:

3.1. *Munkából származó jövedelmek*: A munkavállalók jövedelmeinél a korábbi pénzforgalmi megfigyelés helyett a KSH adminisztratív források alapján készített becslése kerül beépítésre a fizetési mérlegbe. Ez a teljes, bruttó munkavállalói jövedelmet tartalmazza. Ehhez kapcsolódóan a bérjövedelem után fizetett és kapott adók és járulékok is elszámolásra kerülnek a viszonzatlan folyó átutalások között.

3.2. *Közvetlen tőkebefektetések jövedelme*: Az új rendszerben lehetővé vált a jövedelmek elszámolásánál a normál üzletmenethez szorosan nem kapcsolódó jövedelemelemek kiszűrése. A megszavazott osztalék elszámolásának időpontja a megszavazás időpontjához igazodik, míg korábban ezt éven belül becsléssel oldottuk meg. Ezért az osztalék adatok és így az újrabefektetett jövedelem adatok időbeli megoszlásában változás következett be. A kamatjövedelmeknél az eredményszemléletű kamat elszámolása is a vállalati jelentések alapján történik, míg korábbi rendszerben ezt becsléssel állította elő a statisztika.

3.3. *Portfólió befektetések jövedelme*: Az eredményszemléletű kamatok forrása az új rendszerben az MNB értékpapír statisztikája ill. a közvetlen vállalati jelentések.

3.4. *Egyéb befektetések jövedelme*: A kamatjövedelmeknél az eredményszemléletű kamat elszámolása az adatszolgáltatók által jelentett tárgyidőszakra járó illetve fizetendő kamatok alapján történik, míg a korábbi rendszerben ezt becsléssel állította elő a statisztika.

4. *Viszonzatlan folyó átutalások*: Az új rendszerben a KSH adatai kerülnek beépítésre a kormányzat és a lakosság viszonzatlan átutalásainál is (pl. a munkajövedelmek után kapott ill. fizetett járulékok, a nyugdíjak ill. az éven túl foglalkoztatottak hazautalásai). A KSH szolgáltatás-külkereskedelmi felméréséből kerül elszámolásra a rezidens biztosítók által nem-rezidenseknek fizetett és a rezidens ügyfelek által külföldről kapott kártérítések ill. a biztosítási díj nem szolgáltatás része. A többi szektor esetében a közvetlen jelentésekből származó adatok kerülnek be a fizetési mérlegbe.

5. *Viszonzatlan tőke átutalások*: Az adatok forrása az új rendszerben a KSH, illetve a közvetlen jelentések.

6. *Nem termelt nem pénzügyi javak*: Az adatok forrása az új rendszerben a közvetlen jelentések.

7. *Közvetlen tőkebefektetések*: Az új vállalati adatgyűjtés lehetővé teszi a vállalatcsoporton belüli egyéb tőkemozgások elszámolását és ezzel a közvetett tulajdonlás eddigénél teljesebb figyelembevételét. Vállalatcsoporton belül egyéb tőke tranzakcióként kerülnek elszámolásra el a vállalatcsoporton belüli kereskedelmi hitel tartozások és követelések is. Ezáltal a közvetlen befektetések egyéb tőke során a követelések és tartozások szintje a korábbiakhoz képest megemelkedik és ugyanígy az egyéb befektetéseknél ugyanennyivel csökken.

Mivel a részvény és egyéb tulajdonosi részesedés állományokra vonatkozóan csak a 2007. évre vonatkozó éves kérdőívek beérkezése után a 2008. szeptemberi publikációra lesz jelentett adat, a most publikált állomány a korábbi jelentett állományra görgetett forgalmakkal és állományváltozásokkal keletkezett.

8. *Portfólió befektetések*: Az adatok elsődleges forrása az új rendszerben az MNB értékpapír-statisztikája, amely a magyar letétkezelők és közvetlen vállalati kérdőívek jelentései alapján értékpapíronként figyeli meg a külföldi tulajdonban levő magyar, illetve a magyar tulajdonban levő külföldi értékpapír állományokat. A tranzakciók az állományváltozásból kerülnek kiszámításra, az ár- és árfolyamváltozások hatásának kiszűréseivel. A váltók és a nem értékpapírban megtestesülő, 10% alatti részesedések megfigyelése közvetlen vállalati kérdőívek segítségével történik.

A portfólió befektetések részvény és egyéb részesedés 2007. decemberi záró- és 2008. januári nyitó állományai között elmozdulás történt, mert eddig a hitelviszonyt megtestesítő értékpapír tartozásokat elhatárolt kamattal növelt névértéken mutattuk ki. 2008-tól ezek az állományok piaci értéken kerülnek

publikálásra. Továbbá, az egyéb szektorok, valamint hitelintézetek által kibocsátott részvények állományi adata - állományi jelentés híján - 2007-ig a kumulált forgalmi adatokból számolódott. A forintban aggregált és nyilvántartott adatokat havonta a BUX index változásával átértékeljük.

2008-tól az összes szektorra van jelentett állományi adat, tőzsdei részvények esetén a piaci ár, míg a nem tőzsdei vállalatok esetén a rezidensek külföldi befektetésénél a külföldi vállalkozás, a nem rezidensek magyarországi befektetésénél pedig a magyar vállalkozás saját tőkéje az értékelés alapja. Így az egyéb szektorok állományánál elsősorban a lakosság külföldi részvényekben és befektetési jegyekben fennálló követelésére számított állomány meghaladja a korábbi pénzforgalmi adatokból felhalmozódott állományt.

9. *Derivatívák* Az adatok forrása a gazdasági szereplők saját állományaira és tranzakcióira vonatkozó jelentések. A régi rendszerben csak a pénzügyi vállalatok és az államháztartás állomány adatai voltak ismertek, az új rendszerben a közvetlen jelentések alapján már szélesebb körű információink van, ezért az elszámolt tartozások és követelések szintje magasabb.

10. *Egyéb befektetések* 2008-tól az egyéb befektetések tranzakcióit az adatszolgáltatók bruttó (növekedés és csökkenés) vagy nettó (egyenleg) forgalmi jelentései alapján közöljük. Mivel a nem pénzügyi vállalatok vállalatcsoporton belüli hiteleit 2008-tól a közvetlen tőkebefektetéseknél számoljuk el, ezért a vállalkozói és egyéb szektorok egyéb befektetéseknél elszámolt követelések és tartozások szintje csökken. Ugyanakkor a pénzügyi vállalatok (hitelintézetek és az egyéb szektorokban kimutatott egyéb pénzügyi közvetítők és pénzügyi kiegészítő tevékenységet végzők) befektetővel szemben keletkezett alárendelt kölcsöntőkéjét 2008-tól ez a sor tartalmazza (ez korábban a közvetlen tőkebefektetések egyéb tőke soron volt elszámolva). Ugyancsak 2008-tól első esetben rendelkezünk jelentett állományokkal és forgalmakkal a kereskedelmi hitelek esetében is (korábban ezen instrumentum adatai döntően a jelentett pénzforgalmi és a KSH által szolgáltatott áruforgalmi adatok eltéréseire épültek), azonban ez utóbbiak egy részét az új módszertannak megfelelően nem az egyéb befektetések, hanem a közvetlen tőkebefektetések között számoljuk el (lásd az erre vonatkozó megjegyzést ott).

Az államháztartás 2007. decemberi záró- és 2008. januári nyitó állományai közötti elmozdulást a követelések korábban meg nem figyelt állományokkal történő kiegészítése, a forgalomból görgetett állományok jelentett állományokkal történő kiváltása okozta.

### 3. MELLÉKLET Módszertani megjegyzések a sajtóközleményben közöltekhöz:

- **a szezonálisan kiigazított adatokhoz:**

A folyó fizetési mérleg összetevőire elvégzendő szezonális kiigazítás az alábbi módszerrel történik:

A folyó fizetési mérleg összetevőinek szezonális kiigazítása az Eurostat ajánlásaival összhangban a Demetra interface-n belül a SEATS TRAMO szoftverrel történik.

Az *ünnepnapok* hatását a magyarországi ünnepnapokra elkészített beépített változó segítségével, a *munkanap-hatást* pedig két regressziós változó felhasználásával szűrjük ki.

A *kiugró értékek* közül az egy időszakot érintő additív outlier és a több időszakot érintő csillapodó törés (transitory changes) azonosítását végzi el a program.

Az adatok egységes tartalommal 1995-től állnak rendelkezésre, ezért az idősorokat ettől az évtől igazítjuk. A revízió csökkentése érdekében egy éven keresztül ugyanazt a modellbeállítást alkalmazzuk és a megjelenő publikációkban a program által számolt trend helyett a szimmetrikusan a centrumtól távolodva csökkenő súlyú öt-havi ( $Y_t = 1/9 * X_{t-2} + 2/9 * X_{t-1} + 3/9 * X_t + 2/9 * X_{t+1} + 1/9 * X_{t+2}$ ) mozgóátlagot szerepeltetjük.

Az egyenlegekre nézve direkt kiigazítást alkalmazunk, ami annyit jelent, hogy az egyenlegeket és aggregátumokat közvetlenül tisztítjuk meg a szezonális hatásoktól és nem a szezonálisan kiigazított összetevőkből képezzük az egyenlegeket és az aggregátumokat. Ebből következően az összetevők szezonálisan kiigazított adataiból nem állítható elő az egyenleg szezonálisan kiigazított adata.

- **a publikációban szereplő táblázatokhoz:**

A szektorok és alszektorok neve után szereplő kód (pl. S.121) a nemzetközi gyakorlatban általánosan használt osztályozás megfelelő csoportjára utal. Az egyes szektorok tartalmi leírása az MNB honlapján a Pénzügyi adatok/Statisztika címszó alatt „Az új statisztikai szektorbontás 2001 júniusától” található ([www.mnb.hu](http://www.mnb.hu)).

Az IMF SDDS közzétételi szabványának való megfelelés miatt az MNB a 2003. IV. negyedéves adatok közzétételétől kezdődően az internetes statisztikai idősorok között egy új összetételű külső adósságállományi adatot is publikál. A már korábban is publikált bruttó külső adósság és az új adósságkategória között az a különbség, hogy utóbbi a külfölddel szembeni pénzügyi derivatíva tartozásokat nem sorolja az adósságelemek közé. A továbbiakban az Interneten – az adósságkategória feltüntetése mellett - mindkét adat publikálásra kerül.

Az MNB a meghirdetett adatközzéteteli és -felülvizsgálati gyakorlatával összhangban 2008. június 30-án először publikálja a 2008. I. negyedéves fizetésimérleg-statisztikákat és módosítja a 2007. III. és IV. negyedéves adatokat. 2008-tól a fizetési mérleg statisztika új adatgyűjtési rendszerből kerül összeállításra.

A sajtóközleményben - az eddigieknek megfelelően – a speciális célú vállalatok nélküli fizetésimérleg-adatok kerülnek bemutatásra. A honlapon azonban megtalálhatók mind a speciális célú vállalatok nélküli, mind pedig az azokat is tartalmazó fizetésimérleg- és állományi statisztikák.

A 2008. második negyedévi fizetésimérleg- és külfölddel szembeni állományi statisztikákat, valamint a 2006-ra revideált és 2007-es éves adatokat 2008. szeptember 30-án teszi közzé az MNB.

## **MAGYAR NEMZETI BANK**

### STATISZTIKA