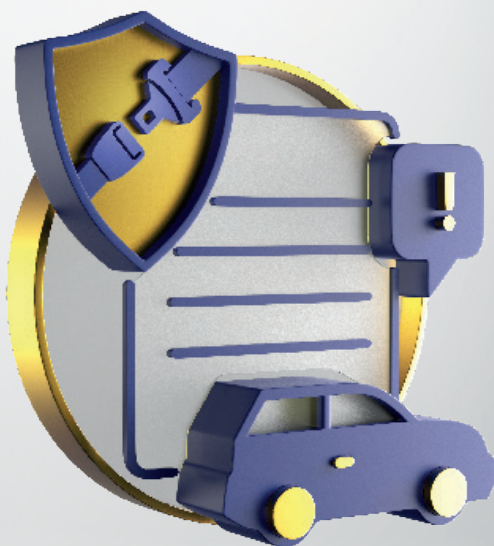


# pénzügyi navigátor

MAGYAR NEMZETI BANK



## GÉPJÁRMŰ- BIZTOSÍTÁS

Védje önmagát, utastársait és autóját!  
Olvassa el tájékoztatónkat, hogy megismerje  
a kötelező gépjármű-felelősségbiztosítással  
kapcsolatos kötelezettségeket és díjakat,  
valamint az egyéb lehetőségeket!

# MILYEN KÉRDÉSEKBEN SEGÍT ÖNNEK EZ A TÁJÉKOZTATÓ?

- MINDENKINEK KÖTELEZŐ A GÉPJÁRMŰRE FELELŐSÉGBIZTOSÍTÁST KÖTNI?
- HOGYAN LEHET KIVÁLASZTANI A LEGMEGFELELŐBB KÖTELEZŐ BIZTOSÍTÁST?
- VÁLTOZHAT A BIZTOSÍTÁSI DÍJ?
- MI A BONUS-MALUS RENDSZER?
- MIRE KELL FIGYELNI, HA MÁR VAN FELELŐSÉGBIZTOSÍTÁSA?
- MIKOR LEHET BIZTOSÍTÓT VÁLTANI?
- HOGYAN SZÚNHET MEG A BIZTOSÍTÁSI SZERZŐDÉS?
- MIT KELL TUDNI A CASCÓRÓL?

[www.mnb.hu/penzugyinatavigator](http://www.mnb.hu/penzugyinatavigator)



Közúti balesetek bármikor előfordulhatnak, akár a súlyosabb károkat szenvedő fél önhibáján kívül is, ezért fontos a megfelelő gépjármű-felelősségbiztosítás átgondolt kiválasztása.

## MINDENKINEK KÖTELEZŐ A GÉPJÁRMŰRE FELELŐSÉGBIZTOSÍTÁST KÖTNI?

Igen, a biztosítást a gépjármű üzemeltetőjének kell megkötnie. Legismertebb fajtája a **kötelező gépjármű-felelősségbiztosítás** (kgfb), amelynek megkötése **kötelező a hatósági forgalmi engedéllyel ellátott járművekre, valamint a segédmotorokra, továbbá – 2024. július 16-tól – minden olyan elektromos meghajtással működő eszközre, amely**

- **25 km/óránál gyorsabban képes közlekedni, vagy**
- **a tömege meghaladja a 25 kg-ot és legalább 14 km/óra sebességgel tud haladni.**

Ez utóbbi kategóriába tartoznak **például bizonyos elektromos rollerek, egykerekűek és segwayek** is, ugyanakkor kivételt képeznek az elektromos ráségítéssel működő kerékpárok, valamint a mozgáskorlátozott személyek elektromos kerekesszékei és e-mopedjei.

A kgfb-köteles járművek csak akkor vehetnek részt forgalomban, ha érvényes gépjármű-felelősségbiztosítással rendelkeznek.

A kgfb lényege, hogy baleset során **a másnak okozott kárt nem közvetlenül a károkozó, hanem a károkozó biztosítója fizeti meg.** Fontos azonban, hogy jogszabály alapján nem korlátlan a biztosítási fedezet mértéke. Dologi károk esetén 1 300 000 eurónak megfelelő forint összeghatárig, személyi sérüléses károk esetén 6 450 000 eurónak megfelelő forint összeghatárig terjed a kgfb-fedezet.



## HOGYAN LEHET KIVÁLASZTANI A LEGMEGFELELŐBB KÖTELEZŐ BIZTOSÍTÁST?

Az ideális ajánlat kiválasztása érdekében még a biztosítás megkötése előtt tájékozódjon! A biztosítók díjtarifáit több helyen is elérheti.

Érdemes felkeresni

- a Magyar Biztosítók Szövetségének honlapját ([www.mabisz.hu](http://www.mabisz.hu)),
- a biztosítók saját oldalait és
- a biztosítási alkuszokat.

Ezen a felületeken megtalálja azokat a díjszabásokat, amelyek alapján átfogó képet kaphat az elérhető ajánlatokról. Ha a különböző oldalakon végzett díjkalkulációkban eltérés tapasztalható, akkor az MNB honlapján (<https://kgfb.mnb.hu/>) meghirdetett díjtarifát kell alapul venni.

### ***Ne feledje!***

A biztosítók nem csak év végén, egyszerre hirdethetik meg díjtarifáikat, ezért mindig érdemes több ajánlatot összehasonlítani és körültekintően választani. Ehhez használjon online kalkulátorokat!

## Ellenőrizze a biztosító kiválasztásával kapcsolatos legfontosabb tennivalóit!

- Ha meglévő biztosítását cserélné, annak évfordulója 60 napon belül van?
- A biztosítási időszak kezdő napján érvényes díjakkal kalkulált?
- Áttanulmányozta a lehetséges biztosítók ajánlatait?
- Összehasonlította a díjtarifákat a MABISZ vagy biztosításközvetítők weboldalain elérhető díjkalkulátorokkal?
- Utánanézett a lehetséges kedvezményeknek? A számításnál figyelembe vette az Önre vonatkozókat?



## MIRE KELL FIGYELNI, HA MÁR VAN FELELŐSSÉGBIZTOSÍTÁSA?

**A szerződőnek akkor is kötelessége befizetni a díjat, ha a biztosító nem küld csekket.** Ezt megteheti például beföldi postautalvánnyal, személyesen a biztosítók ügyfélszolgálatán, vagy amelyik szolgáltatónál lehetséges, annak honlapján bankkártyával, vagy átutalással.

E mellett fontos, hogy a szerződés adataiban történő változásokat (pl. értesítési adatok) mindenképpen jelezze a biztosítónak. Ilyen jelentős változás lehet az is, ha évközben értékesítik a gépjárművet. Ilyen esetben a biztosítási szerződés megszűnik a tulajdonváltással, és a biztosító az időarányos díjat visszatéríti a szerződő részére.



## VÁLTOZHAT A BIZTOSÍTÁS DÍJA?

A biztosítás kezdő napján aktuális tarifa számít az Ön biztosítási díjarifájának, vagyis ezt az összeget kell fizetnie.

Amennyiben Ön nem vált biztosítót, azaz a következő biztosítási évben is ugyanannál a biztosítónál marad, a biztosítás díja az aktuális díjarifa szerint módosulhat, a szerződés egyéb feltételei (pl. díjfizetés gyakorisága) változatlanok maradnak, feltéve, hogy a megelőző időszakban nem okozott kárt. Ellenkező esetben változhat a biztosítási díj.

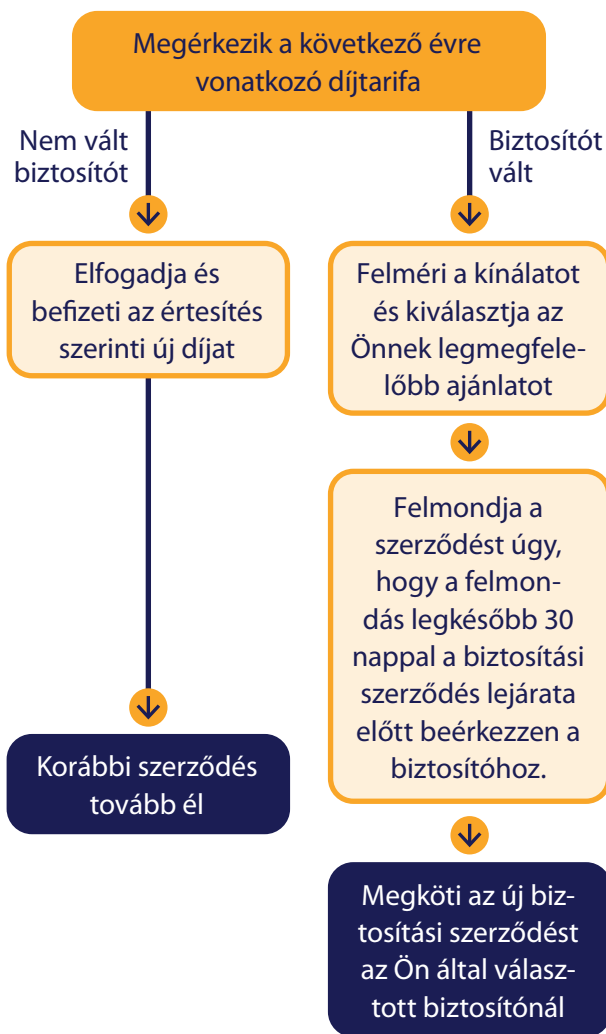
### **Ne feledje!**

A biztosítók bármikor meghirdethetik díjarifájukat. Az új tarifáról a biztosítónak a biztosítási évforduló előtt legalább 50 nappal kötelező írásban tájékoztatni az ügyfelet.

Ha megkapta biztosítójától a következő évre vonatkozó értesítést, **érdemes körülnézni a biztosítási piacon, hiszen könnyen lehet, hogy a jelenleginél kedvezőbb konstrukciót talál.** Miután összehasonlított több biztosítási terméket, maradhat aktuális biztosítójánál, vagy szolgáltatót válthat.

### **Ne feledje!**

Amennyiben biztosítóváltás mellett dönt, a határidő lejárta előtt mondja fel régi biztosítását!



Az új szerződést mindig a biztosítási évforduló előtt kösse meg! Ne feledkezzen meg a biztosítási díj befizetéséről sem!

Ha szerződéskötéskor elektronikus kommunikációban állapodott meg biztosítójával, figyeljen arra, hogy e-mail címét pontosan adja meg, mert később biztosítója minden tájékoztatást erre küld majd!

Ha alkusz közreműködésével köt biztosítást, előfordulhat, hogy az alkusz egyedi e-mail címet hoz létre Önnek ügyfélkapu szolgáltatása keretében. Ilyen esetben kiemelten ellenőrizze a szolgáltatás feltételeit, és azt az e-mail címet, ahova az ügyfélkapura érkező küldeményekről értesítést kap, mivel az ügyfélkapus e-mail címre érkező küldeményeket a biztosító úgy tekinti, mintha közvetlenül Önnek kézbesítette volna!



## FIGYELJE A DÁTUMOKAT!

Az egyszerű példa kedvéért legyen **január 1. az Ön aktuális biztosítási szerződésének kezdő napja**. Mivel a biztosítónak 50 nappal a biztosítási évfordulót megelőzően ki kell küldenie az **új tarifáról szóló tájékoztatót, Önnek november 11-ig meg kell kapnia azt**. Ha biztosítót váltana, **aktuális szerződését** a biztosítási évforduló előtt 30 nappal, vagyis jelen esetben **december 1-jéig kell felmondania**. Fontos, hogy a hivatalos felmondásnak be kell érkeznie addig a szolgáltatóhoz, vagyis postára adás esetén annak időigényét is figyelembe kell venni. Ezt követően **mihamarabb meg kell kötnie új szerződését** az új biztosítóval, hiszen a korábbi felmondta, így az új szerződésig nincs gépjármű-biztosítása a január 1-jével kezdődő időszakra. A példa alapján ezt **január 1-jéig** kell megkötnie az új szolgáltatónál.

<b>NOV. 11.</b>	Legkésőbb ezen a napon <b>megérkezik az új tarifákról szóló értesítés</b> az aktuális biztosítótól.
<b>DEC. 01.</b>	Legkésőbb <b>eddig mondható fel az aktuális szerződés, a felmondásnak eddig be kell érkeznie a szolgáltatóhoz.</b>
<b>JAN. 01.</b>	Legkésőbb <b>eddig a napig meg kell kötni az új szerződést</b> az új szolgáltatónál.

A munkaszüneti napokra mindig legyen figyelemmel!

Amennyiben a felmondás **nem volt szabályos**, úgy az új biztosítóval **kötött szerződés érvénytelen**, és a **korábbi szerződés marad érvényben**.

### Ellenőrizze a biztosítóváltással kapcsolatos legfontosabb tennivalóit!

- Feljegyezte a biztosítás felmondási határidejét?
- A felmondási nyilatkozat határidőn belül érkezik be az aktuális biztosítójához?
- A felmondást tértivevénnyel adta postára? Személyes, ügyfélszolgálati felmondási kérelem esetén kért bélyegzővel ellátott másolatot? Ha faxot küldött, előzőleg ellenőrizte a hívószámot, majd kapott visszaigazolást a sikeres továbbításról?
- Ha alkusszal továbbította a felmondási kérelmet, meggyőződött róla, hogy az valóban megérkezett a biztosítóhoz?

- Az új biztosítóval a biztosítási évforduló előtt megkötötte a szerződést?
- Határidőre befizette az új szerződés szerinti díjat?

### **Ne feledje!**

A felmondásról mindig tájékozódjon biztosítója Általános Szerződési Feltételeiből (ÁSZF). Egyes biztosítók csak az eredeti, aláírt felmondást fogadják el, míg mások a faxon vagy e-mailben küldött, aláírással ellátott szkennelt dokumentumot is.

A határidő azonban minden esetben a beérkezésre vonatkozó dátum. **A felmondás csak akkor érvényes, ha határidőre beérkezik a biztosítóhoz.**

## **? MI A BONUS-MALUS RENDSZER ÉS HOGYAN MŰKÖDIK?**

A bonus-malus rendszer egyfajta jutalmazó-büntető besorolás. A kgfb-szerződések bonus-malus rendszerével a biztosító a biztosított kármentes vezetését jutalmazza (bonus), károkozás esetén pedig megvonja a kedvezményt, illetőleg pótdíjat állapít meg (malus).

A megszerzett bónuszfokozat a gépjármű értékesítését követően 2 évig továbbvihető egy azonos kategóriájú új gépjármű felelősségbiztosításának megkötésekor, a kedvezmény így nem vész el. Az is fontos, hogy ha egy üzembentartónak több gépjárműve van, akkor minden gépjármű saját bónusz-besorolással rendelkezik.

**Az első biztosítás megkötésekor** az üzembentartó automatikusan az úgynevezett **A00** kiinduló osztályba kerül.

**A biztosítási díjat a bonus-malus besorolás szerint elért fokozat figyelembevételével állapítják meg.**

A bónuszok, vagyis a kármentes vezetés jutalma által magasabb osztályba lehet kerülni, egészen B10-ig.

Károkozás esetén a szerződőt – vagyis az üzembentartót – visszasorolják, azaz alacsonyabb besorolási osztályba kerül.

Például, ha a **B06** osztályban **2 károkozás** történt az előző elszámolási időszakban, **B02-be sorolják vissza** a károkozót.

Érdemes azzal is tisztában lenni, hogy károkozás esetén – bizonyos feltételek mellett – a biztosító ún. pótdíjat is alkalmazhat a károkozás miatt, erről a biztosító aktuális díjtarifa táblázatában talál információkat.

## **? HOGYAN LEHET JOBB BESOROLÁSBA KERÜLNI?**

A besorolás a következő biztosítási időszakban egy osztályt emelkedik, ha

- **a szerződéssel érintett gépjármű** – változatlan üzembentartó mellett – az új biztosítási időszakot közvetlenül megelőző biztosítási időszak és

az új biztosítási időszak kezdő napjai közötti időtartam során **legalább 270 napig biztosítási fedezettel rendelkezett**, és

- **a szerződőnek** – azaz üzembentartónak – az érintett gépjármű vonatkozásában **kártérítési kötelezettsége nem vált ismertté**.

### Kiinduló osztály

A megelőző biztosítási időszak és az új biztosítási időszak kezdő napjai közötti időtartam kártörténeti adatai alapján

	0 kár	1 kár	2 kár	3 kár	4 vagy több kár
B10	B10	B08	B06	B04	M04
B09	B10	B07	B05	B03	M04
B08	B09	B06	B04	B02	M04
B07	B08	B05	B03	B01	M04
B06	B07	B04	B02	A00	M04
B05	B06	B03	B01	M01	M04
B04	B05	B02	A00	M02	M04
B03	B04	B01	M01	M03	M04
B02	B03	A00	M02	M04	M04
B01	B02	M01	M03	M04	M04
A00	B01	M02	M04	M04	M04
M01	A00	M03	M04	M04	M04
M02	M01	M04	M04	M04	M04
M03	M02	M04	M04	M04	M04
M04	M03	M04	M04	M04	M04

## CASCO



### MI A CASCO?

A casco az üzembentartó vagy tulajdonos által önkéntesen kötött – tehát nem kötelező –, saját gépjárművet védő vagyongbiztosítás.

Hitelre vásárolt gépjárműveknél a hitelező általában feltételként szabja ezt a biztosítást.



### MILYEN JELLEGŰ KÁROKAT TÉRÍT?

A casco a biztosított gépjárműben keletkező, a szerződési feltételekben rögzített biztosítási eseményekre nyújt fedezetet, függetlenül attól, hogy a kár kinek a hibájából következett be. Ilyen káresemény lehet például a lopás, törés, elemi kár, üvegkár.



### MENTESÜLHET A BIZTOSÍTÓ A FIZETÉSI KÖTELEZETTSÉG ALÓL?

A biztosító akkor mentesül a fizetési kötelezettség alól, **ha a biztosított vagy a szerződő, illetőleg a közös háztartásban élő hozzátartozók**

- **szándékosan vagy súlyosan gondatlanul**, például ittas vagy kábult vezetéssel **okozták a kárt**, vagy
- **súlyosan megszegték kármegelőzési, kár-nyhítési kötelezettségüket**. Erre tipikus példa, ha mondjuk lopásnál kiderül, hogy a pótkulcs a járműben maradt, vagy az autó védelmi berendezése nem volt megfelelő.

A mentesülések és kizárások körét mindig ellenőrizze a biztosítás Általános Szerződési Feltételeiben!



## MILYEN IDŐTARTAMRA SZÓL A SZERZŐDÉS ÉS HOGYAN LEHET MEGSZÜNTETNI?

A szerződés köthető határozott és határozatlan időtartamra, utóbbi a jellemzőbb. Felmondani írásban lehet a benne megjelölt biztosítási év végére, a biztosítási évfordulót megelőző 30. naptári napig.



## CSAK MAGYARORSZÁG TERÜLETÉRE SZÓL A BIZTOSÍTÁS?

A biztosítási védelem területi hatályát a szerződési feltételek határozzák meg, általában Európára terjed ki.



## HOGY MŰKÖDIK A BÓNUSZRENDSZER A CASCÓNÁL?

Hasonlóan a kötelező gépjármű-felelősségbiztosításhoz, a legtöbb biztosítónál a casco esetében is működik a bónuszrendszer, azaz a biztosítók általában kedvezménnyel jutalmazták azon ügyfeleiket, akik balesetmentesen közlekednek.

A **megszerzett bonus**, azaz kármentes évek után járó jutalom jellemzően **továbbvihető** az Általános Szerződési Feltételekben meghatározott ideig. A díj kialakításánál a biztosítók a szabályzatban foglalt feltételekkel **figyelembe veszik** a korábban igazolt **kármentes évek számát**.



## MEKKORA A BONUS MÉRTÉKE?

A bonus mértéke a legtöbb biztosítónál egy-egy kármentes év után 5%, de van olyan biztosító, amely három igazolt kármentes év után akár 50% díjengedménnyel is jutalmazhatja a szerződőt.



## MI TÖRTÉNIK A CASCÓVAL, HA ÉVKÖZBEN ELADJÁK A GÉPJÁRMŪVET?

A biztosítási szerződés tulajdonosváltáskor, forgalomból való kivonáskor megszüntethető, megszűnik. Tulajdonosváltás esetén azonban a casco szerződés az új tulajdonosnál is tovább élhet, ez a biztosítás Általános Szerződési Feltételeiben vagy a biztosítónál ellenőrizhető.



A gépjármű eladását követően az adásvételi szerződést mihamarabb be kell mutatni a biztosítónál, így szüntethető meg a biztosítás. Ebben az esetben visszajár a biztosítási díj már befizetett, eladás utáni időszakra vonatkozó része.



## ÖNRÉSZ A CASCO ESETÉBEN

---

**A keletkezett kár bizonyos részét** kárkifizetéskor nem a biztosító, hanem a szerződő fizeti meg. Ez az **önrész**, amelynek mértékét a szerződő a szerződéskötéskor határozza meg.

Az önrészt többféleképpen határozhatják meg, százalékosan, vagy fix összegben, illetve e két mód kombinálásával. A pontos értéket a szerződés tartalmazza.

### ***Ne feledje!***

Kárkifizetéskor a biztosító a vállalt önrész százalékos értékével, vagy a vállalt önrésszel megegyező összeggel csökkenti a károsultnak fizetendő összeget, attól függően, hogy melyik a magasabb.

Minél magasabb a biztosítási szerződés szerint vállalt önrész, annál alacsonyabb a biztosítási díj.

*Kézirat lezárva: 2024. július*

# pénzügyinavigátor

M A G Y A R N E M Z E T I B A N K



## **MAGYAR NEMZETI BANK ÜGYFÉLSZOLGÁLAT**

Cím: 1013 Budapest, Krisztina krt. 39.

Levél cím: 1534 Budapest BKKP Pf.: 777.

Telefon: +36-80/203-776 Fax: +36-1/489-9102

E-mail: [ugyfelszolgalat@mnk.hu](mailto:ugyfelszolgalat@mnk.hu)

Honlap: [www.mnk.hu/penzuginavigator](http://www.mnk.hu/penzuginavigator)

## **PÉNZÜGYI NAVIGÁTOR TANÁCSADÓ IRODAHÁLÓZAT**

A vármegyeszékhelyeken működő irodák elérhetőségei, valamint az aktuális kitelepülésekkel kapcsolatos információk megtalálhatóak honlapunk [Tanácsadó irodák](#) menüpontjában.

## **MAGYAR BIZTOSÍTÓK SZÖVETSÉGE (MABISZ)**

Cím: 1062 Budapest, Andrásy út 93.

Levelezési cím: 1381 Budapest 62., Pf.: 1297.

Telefon: +36-1/802-8400

Fax: +36-1/802-8499

E-mail: [info@mabisz.hu](mailto:info@mabisz.hu)

Honlap: [www.mabisz.hu](http://www.mabisz.hu)

Legyen mindig naprakész!

**Töltse le a Pénzügyi Navigátor  
mobilapplikációt!**



[www.mnk.hu/penzuginavigator](http://www.mnk.hu/penzuginavigator)