

Molnár György: Miért lehet magasabb az érzékelt infláció a valóságnál?

A szerző az MNB munkatársa

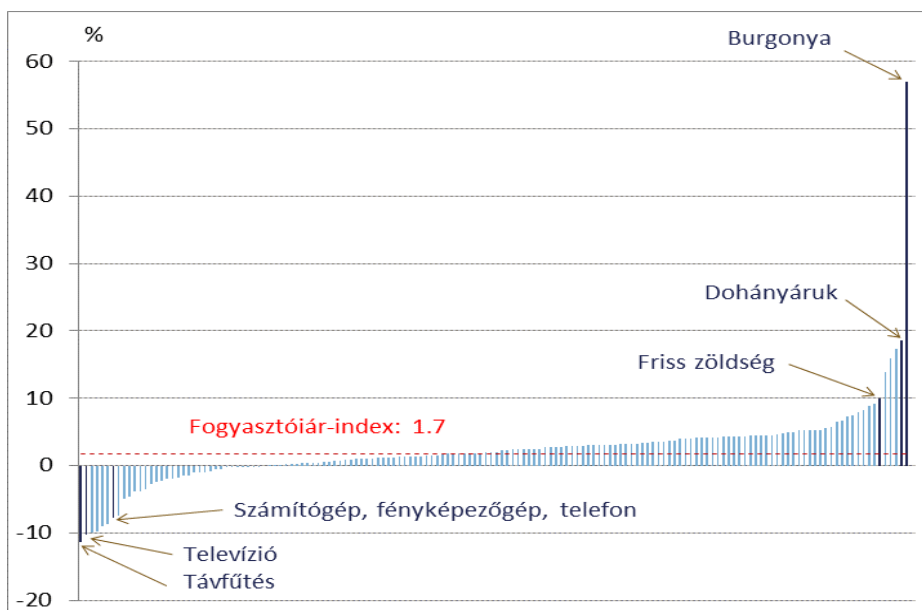
Gyakori jelenség, hogy a háztartások magasabbnak érzik az inflációt annál, mint amit a tényleges, a KSH által publikált árindexek tükröznek. Ez egyrészt megfigyelési problémákra, másrészt a különböző társadalmi csoportok eltérő fogyasztási szerkezetére vezethető vissza. Az eltérések ismerete a gazdaságpolitikai döntéshozók számára is fontos információ lehet, mert ha a különböző társadalmi csoportok jelentősen eltérő inflációt tapasztalnak, akkor az a fogyasztói, megtakarítói, munkapiaci viselkedésüket is érdemben befolyásolhatják, módosítva a különböző döntések gazdaságpolitikai hatékonyságát is.

A fejlett országok jegybankjai tartósan alacsony és stabil inflációs ráta elérésére és fenntartására törek-szenek. A megfontolás mögött az a felismerés áll, hogy a magas és/vagy volatilis infláció jóléti veszteséget okoz a társadalom számára. Érdemes röviden áttekinteni a magas infláció jóléti szempontból számítható hátrányait. A magasabb infláció nehezíti a gazdasági tranzakciók és a befektetési lehetőségek valós értéke-lését, ami a rendelkezésre álló erőforrások optimálistól elmaradó felhasználásához és összességében álta-lános jóléti veszteségekhez vezethet. A magas infláció jelentős többletköltségeket okozhat a gazdasági szereplők számára (a kereskedőknél a gyakoribb átárazásból adódó költségek emelkedhetnek meg, míg a háztartásoknál a készpénztartás költségeinek növekedésével a gyakoribb banki tranzakciók elvégzéséhez kapcsolódó költségek jelentkezhetnek). Ha az infláció emelkedése a nominális kamatok növekedését is eredményezi, akkor a hitelezési korlátok is érdemben erősödhetnek (mivel adott jövedelem mellett kisebb hitelösszeget tudnak finanszírozni a hitelfelvevők).

Ezen rövid és közel sem teljes körű felsorolásból is érzékelhető, hogy az infláció társadalmi és gazdasági hátrányai számos csatornán keresztül jelentkeznek. Az eddig felsoroltak mellett azonban van egy további csatorna is, amelyről talán az elemzések során kevesebb szó esik. A magas infláció a jövedelmek nem szándékolt újraelosztását okozhatja, ami különösen érzékenyen érintheti az alacsonyabb jövedelmű (fő-ként nyugdíjas, munkanélküli) háztartásokat. Minél szegényebb egy háztartás, annál nagyobb súlyt képvi-selnek fogyasztói kosarában a létszükségleti cikkek, vagyis annál kevesebb szabadon elkölthető jövedelem áll rendelkezésre. Mivel az alapvető szükségletekre fordított kiadás a legkevésbé rugalmas kiadástípus, ezért ezen termékkört érő ársokk az alacsony jövedelműeket érinthetik súlyosabban.

Részben ezzel összhangban a fogyasztói közvélemény-kutatások szerint a különböző társadalmi csoportok különböző inflációt érzékelnek. Gyakori jelenség, hogy a háztartások magasabbnak érzik az inflációt annál, mint amit a tényleges árindexek tükröznek. Mi befolyásolja, hogy miként érzékeljük az inflációt? Ez egy-részt megfigyelési problémákra, másrészt a különböző társadalmi csoportok eltérő fogyasztási szerkezeté-re vezethető vissza. Előbbi esetben a jelenség oka, hogy az emberek érzékeléseikben nagyobb súlyt ad-hatnak az emelkedő áraknak, mint a stagnáló vagy csökkenő áraknak. Pedig az utóbbi árváltozásokat is figyelembe kell venni az infláció számításánál. Emellett kevésbé tűnhet fel az árváltozás, ha valamit ritkán vásárolunk. A háztartások költségvetésének jelentős részét a ritkábban vásárolt áruk és szolgáltatások teszik ki. Ilyen lehet például az autó vagy a tartós műszaki cikkek. Ezekről a kiadásokról és áruk változásá-ról hajlamosak vagyunk megfeledkezni, amikor az inflációról véleményt alkotunk. Eközben egyes rendszer-en vásárolt tételek (például élelmiszerek, üzemanyag) a háztartások érzékelésében nagyobb súllyal szerepelnek, így ha ezeknek a termékköröknek az ára meggy fel, akkor az emberek rendszerint túlbecsülhe-tik a tényleges inflációt.

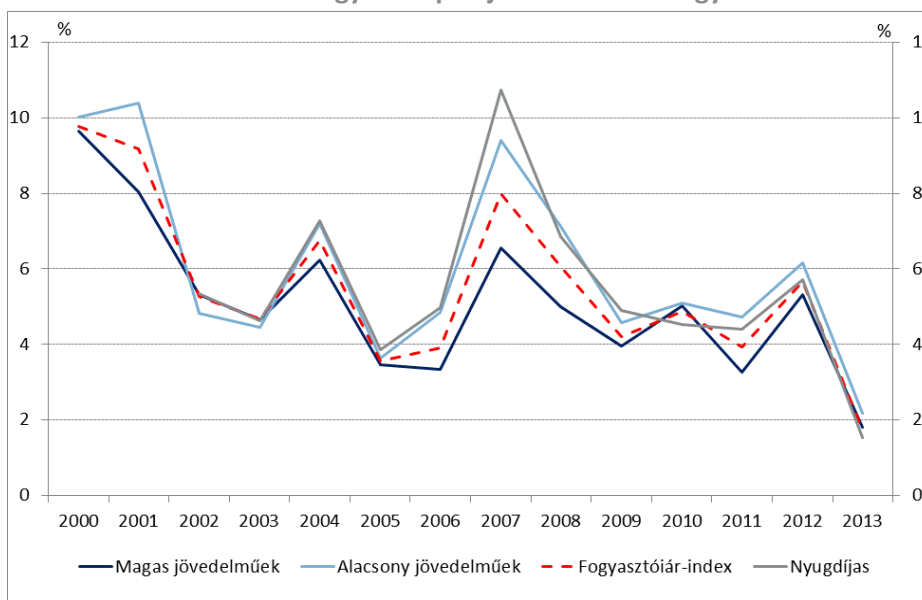
1. ábra: Az egyes inflációs tételekre számított ár-index (2013, százalék)



Forrás: MNB

A szubjektív érzékelésből adódó problémák mellett jelentős eltérést okozhat az inflációs érzékelésben az egyes háztartások által vásárolt fogyasztói „kosarak” különbségei is. Ennek kezelésére a KSH több társadalmi csoportra is készít árstatistikákat. 2002 óta a nyugdíjasok fogyasztásának szerkezetére alapján az úgynevezett nyugdíjas fogyasztóiár-indexet is publikálja. Ezen kívül külön árindexet számítanak az alacsony, közepes és a magas jövedelmű, az aktív és nem aktív, illetve a 3 és több gyerekes háztartásokra. Ezen statisztikák alapján megállapíthatjuk, hogy a magas infláció érdemi újraelosztó hatása Magyarországon is megfigyelhető jelenség volt.

2. ábra: A háztartások egyes csoportjaira számított fogyasztóiár-index



Az alacsony jövedelműek az 1., a magas jövedelműek a 10. decilisse tartozó háztartások, korrigált Háztartási költségvetési és életkörülmény felvételből számított kiadási súlyokkal. Forrás: KSH

A válság előtti, magasabb inflációjú években az alacsonyabb jövedelmű háztartások inflációs rátája érdemben meghaladta mind a hivatalos fogyasztói árindexet, mind a magasabb jövedelmű társadalmi csoportok értékeit. A legalsó jövedelemtizedbe tartozó háztartások 1–3 százalékponttal tapasztalt magasabb inflációt a jövedelem eloszlás felső tizedébe tartozókhoz képest. Az eltérés az elmúlt években fokozatosan csökkent, majd a tavalyi erős deflációt követően tovább szűkült az inflációs érzékelések sávja. Azaz az alacsony szintre süllyedő infláció jelentősen csökkenthette az infláció újraelosztó hatását.

A fentiek gazdaságpolitikai tanulsága, hogy a hivatalos árindex mellett az érzékelt infláció eloszlását is érdemes figyelemmel kísérni. Ha a különböző társadalmi csoportok jelentősen eltérő inflációt tapasztalnak, az a gazdasági szereplők magatartását befolyásoló reálváltozókat is érdemben befolyásolhatja (például reálkamat, reálbér), ami módosítja a különböző döntések gazdaságpolitikai hatékonyságát.

Megjelent a Világgazdaság 2014. március 31-i számában.