



AZ MNB MREL-KÖVETELMÉNY ELŐÍRÁSÁRA VONATKOZÓ ALAPELVEI 2021

Jelen „Az MNB MREL-követelmény előírására vonatkozó alapelvei” című dokumentum célja, hogy a nyilvánosság számára tájékoztatást adjon arról, hogy az MNB miként közelíti meg egyes, az MREL meghatározására irányadó jogszabályi rendelkezések értelmezését. A benne foglaltak nem tekinthetők az irányadó jogszabályi rendelkezések összességével kapcsolatos tájékoztatásnak és az intézmények egyedi körülményei szükségessé tehetik, hogy az MNB az itt kifejtettektől eltérő megközelítést alkalmazzon valamely adott intézmény esetében a teljesítendő MREL vagy a teljesítésre rendelkezésre álló határidő meghatározásakor. Az MNB az alapul vett tényezők változása esetén – összhangban az Európai Bizottság 2016/1450 számú rendelete 8. cikk (3) bekezdésében foglaltakkal – felülvizsgálhatja az e dokumentumban foglaltakat és a már meghatározott MREL-követelményt vagy a teljesítésre rendelkezésre álló határidőt is.

Budapest, 2021. március 8.

VEZETŐI ÖSSZEFOGLALÓ

Az MNB „Az MNB MREL követelmény előírására vonatkozó alapelvei” című dokumentumot először 2018. november 14-én publikálta. A dokumentum frissítését az Európai Unióban 2019. június 27-én hatályba lépő bankrendszeri reformcsomag, illetve az azt implementáló hazai jogszabályok tették szükségessé.

A dokumentum célja az **MNB módszertan átláthatóságának biztosítása a piaci szereplőknek**: az MREL-követelmény megállapításának, alkalmazásának és teljesítésének kereteinek bemutatása, tehát a dokumentum **nem** tekinthető egy **teljeskörű joganyag összefoglalónak**.

A Szanálási törvény, összhangban az Európai Unió bank helyreállítási és szanálási irányelvével (BRRD) kötelezi az MNB-t, mint szanálási hatóságot, hogy a hazai hitelintézetek és befektetési vállalkozások részére megfelelő mennyiségű és minőségű forráselem tartását írja elő, melyek válsághelyzet esetén részlegesen vagy teljesen leírhatóak, illetve tőkévé átalakíthatóak. Ez a szavatoló tőkére és leírható vagy átalakítható kötelezettségekre vonatkozó minimumkövetelmény (MREL: Minimum Requirement for own funds and Eligible Liabilities) egyedileg, az adott intézményre vonatkozó szanálási stratégiával összhangban a szanálási tervezés keretében kerül meghatározásra a szanálási hatóságok által önállóan, vagy a határon átnyúló tevékenységet folytató intézmények esetében a szanálási kollégium keretében.

A jelen dokumentumban bemutatott MREL keretrendszer hat összefüggő kérdéskört fed le:

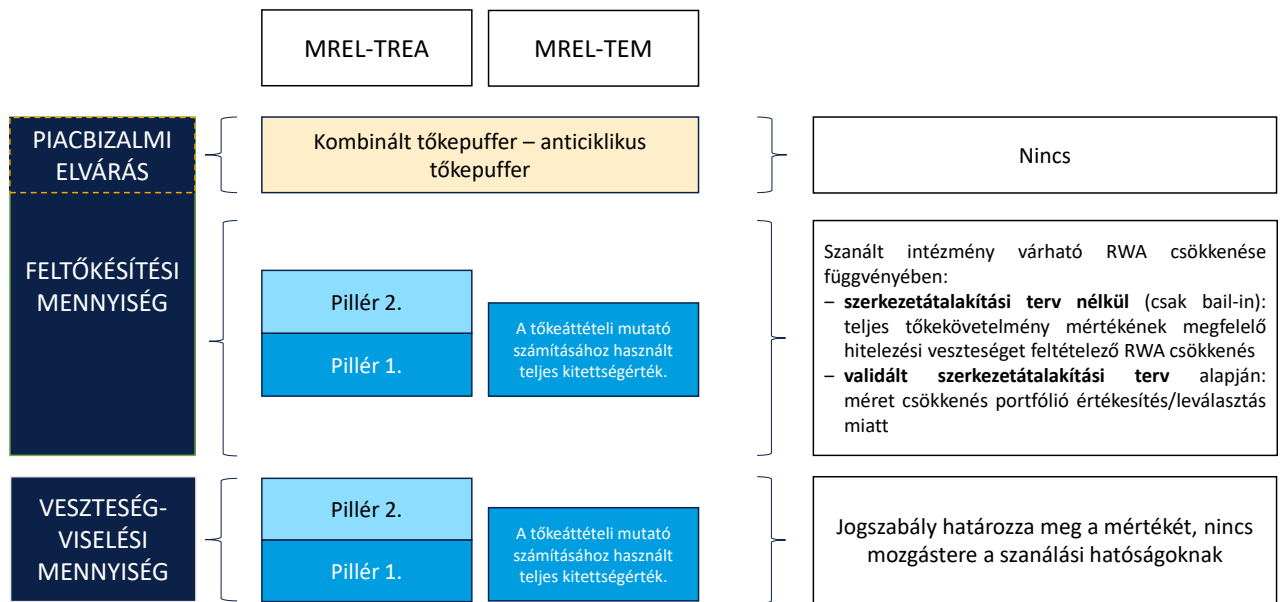
1. *Milyen intézményi kör tekintetében, és milyen szinten kerül sor az MREL-követelmények előírására és teljesítésére*

A felülvizsgált jogi szabályozás szerint a bankcsoportok sokszor komplex struktúráit is figyelembe véve, az MREL-követelmény előírásának szintje, annak kalibrálása és a teljesítéshez figyelembe vehető források köre igazodik a bankcsoportok szanálási stratégiájához.

2. *Milyen feltételezések mellett határozza meg az MNB a követelmény mértékét*

Az MNB a megújult jogszabályi környezethez igazította a követelmény számítását.

1. ábra: MREL-követelmény hitelezői feltőkésítés esetén



MREL TREA: a kockázatalapú, a teljes kockázati kitétség érték arányában meghatározott MREL-követelmény

MREL TEM: a teljes kitétség érték arányában meghatározott MREL-követelmény

Pillér 1: 1. pilléres tőkekövetelmény

Pillér 2: 2. pilléres tőkekövetelmény többlet

Forrás: MNB.

3. Milyen minőségű forráselemekkel kell teljesíteni az intézményeknek a követelményeket és milyen alárendeltségi követelményeknek kell megfelelni az intézményeknek

Az MNB a döntően új szabályokat ismerteti, azokkal kapcsolatos elveit osztja meg.

A hazai intézmények esetén, azok rendszerkockázati jelentősége alapján az MNB döntésével jelöli ki az 1. pilléres követelmények teljesítésére kötelezett intézményi kört. Figyelembe véve, hogy az MNB a szanálási tervekben a jogszabályban az 1. pilléres követelmények alkalmazására vonatkozó döntési szempontokat lefedve értékeli a hitelezői feltőkésítés eszköz alkalmazását, ezen minimumkövetelményeket az MNB minden olyan szanálás alá vonható szervezetre alkalmazza, mely esetén a hitelezői feltőkésítés a preferált szanálási eszköz.

4. A belső (egyedi) MREL-követelményekre vonatkozó elvek

Mivel a belső MREL szabályozása új elem, ezért az MNB részletesen kifejti az általa alkalmazott elveket a követelmény kalibrálására, mentesítések alkalmazására, a követelmény teljesítésére elfogadható források körére és a közvetett csoportfinanszírozások kezelésére vonatkozóan.

5. Milyen határidővel és közbenső célok mellett kell elérni a követelmények teljesítését

Az MREL-követelmények teljesítésére kötelezett intézményeknek 2024. január 1-től folyamatosan meg kell felelniük az MREL-követelményeknek.

Figyelembe véve, hogy az **új jogi szabályozásnak megfelelő MREL-követelmények előírására első alkalommal 2021 során kerül sor**, az MNB a 2022. január 1-i kötelezően teljesítendő közbenső MREL célszintet megelőző tervezett MREL szintet nem ír elő. **Az átmeneti időszakra vonatkozóan ezért az MNB 2022. január 1-re vonatkozó kötelezően teljesítendő közbenső célt, és 2023 január 1-re vonatkozó tervezett MREL szintet határoz meg.** Az MNB ezen célszinteket a végső MREL-követelmény lineáris pálya melletti elérését szem előtt tartva határozza meg.

6. *MREL-képes instrumentumokba történő befektetések korlátozása*

Az MNB nem tartja indokoltnak a természetes személyek, mikro-, kis és középvállalkozások MREL-képes kötelezettségek tartásából való kizárását, erre vonatkozóan a jogszabályi feltételeken túlmutató elvárások megfogalmazását.

Azonban az intézmények MREL-képes instrumentumokba történő befektetése nagy méretű vagy erősen koncentrált portfólió esetén potenciális fertőzési kockázatot jelent. Ezért az MNB nyomon követi az intézmények MREL-képes instrumentumokba történő befektetéseinek kockázatát, és amennyiben **egy intézmény esetén a befektetett eszközök portfóliója erős koncentrációt mutat egyedi intézményeknek való kitettség** tekintetében, **azt az MNB potenciális szanálhatósági akadályként kezeli, ami többlet MREL-kötelezettség előírását indokolja.**

1. AZ MREL-KÖVETELMÉNY ELŐÍRÁSÁRA VONATKOZÓ ALAPELVEK FELÜLVIZSGÁLATÁNAK SZÜKSÉGSÉGE

2020. december 26-án léptek hatályba a Szanálási törvény szavatolótőkére, leírható, illetve átalakítható minimumkövetelményre vonatkozó szabályozást (MREL: Minimum Requirements for Own funds and Eligible Liabilities) jelentősen módosító rendelkezései, amelyek a hitelintézetek és befektetési vállalkozások helyreállítását és szanálását célzó irányelv (BRRD: Bank Recovery and Resolution Directive) felülvizsgált szabályait ültették át.

A szanálási feladatkörében eljáró MNB a jogalkalmazási gyakorlatának naprakészen tartása érdekében, valamint, hogy elősegítse az érintett intézmények számára a megváltozott szabályozásnak történő megfelelést az MREL-követelmény vonatkozásában, felülvizsgálta a 2018. november 14-én közzétett „Az MNB MREL követelmény előírására vonatkozó alapelvei” dokumentumát.

A szanálási feladatkörében eljáró MNB 2021. január 1-jétől kezdődően a jelen dokumentumban bemutatott alapelvek mentén törekszik meghatározni a magyarországi székhelyű intézményekre és más esetlegesen érintett szervezetre vonatkozó MREL-követelményeket, illetve képviseli álláspontját az érintett szanálási kollégiumokban.

A jogszabályi megfelelés és az egyenlő versenyfeltételek biztosítása érdekében az MNB folyamatosan nyomon követi a nemzetközi szabályozás és a társhatóságok gyakorlatának változását, és szükség esetén felülvizsgálja a kialakított gyakorlatát.

2. BEVEZETÉS

A szanálási keretrendszer egyik alapelve, hogy a hatálya alá tartozó hitelintézetek és befektetési vállalkozások (a továbbiakban együttesen: intézmények) válsághelyzetbe kerülése esetén a veszteségeket elsősorban az intézmények tulajdonosai, majd a hitelezői viseljék, és ezzel elkerülhető vagy minimalizálható legyen a válságkezelés közpénzből történő finanszírozása.

Ezen alapelv érvényre juttatása érdekében a BRRD¹ és az ennek rendelkezéseit Magyarországon implementáló Szanálási törvény² szigorú előírásokat vezetett be az intézmények forrásszerkezetére vonatkozóan, melyeknek – a tőkekövetelményekhez hasonlóan – az intézmények kötelesek folyamatosan megfelelni. A szavatoló tőkére és leírható vagy átalakítható kötelezettségekre vonatkozó minimumkövetelmény (MREL) kapcsán a megfelelő mennyiségű és minőségű forráselemek tartását írja elő, hogy részleges vagy teljes leírásuk, illetve tőkévé történő átalakításuk a szanálási intézkedést szükségessé tevő helyzet fennállása esetén lehetséges legyen, így biztosítva a tulajdonosok és hitelezők veszteségviselését és a szanálási intézkedések hatékonyságát. Az MREL-

¹ A hitelintézetek és befektetési vállalkozások helyreállítási és szanálási keretrendszerének létrehozását célzó 2014/59/EU irányelv

² A pénzügyi közvetítőrendszer egyes szereplőinek biztonságát erősítő intézményrendszer továbbfejlesztéséről szóló 2014. évi XXXVII. törvény

követelmény nem kizárólag a hitelezői feltőkésítés (bail-in) megvalósíthatóságát szolgálja, hanem valamennyi szanálási eszköz hatékony alkalmazásának feltételét teremti meg azáltal, hogy elegendő mennyiségű veszteségviselő képességgel bír, illetve feltőkésítésre, valamint a piaci bizalom biztosítására felhasználható forrásállomány áll rendelkezésre, és így a szanálás során a közpénzek minimalizálásával válik lehetővé a kritikus funkciók fenntartása.

Az MREL-követelmény megállapításának részletes kritériumaira Magyarországon alapvetően a Szanálási törvény irányadó. Az Európai Bizottság 2016/1450 számú felhatalmazáson alapuló rendelete³ (továbbiakban MREL Rendelet) hatályban maradt, rendelkezéseit a BRRD-ben és az azt átültető Szanálási törvényben nem szabályozott kérdésekben szükséges alkalmazni. A jogszabályok – bár a legnagyobb intézményekre vonatkozóan kiegészültek jogszabályi minimumérték előírásával – továbbra sem határoznak meg egységes értéket az MREL-követelményre, a szanálási hatóság főszabály szerint minden intézményre, illetve az MREL-követelmény hatálya alá tartozó más szervezetekre egyedi értékelés és elemzés alapján, a vonatkozó szanálási stratégiával összhangban határozza meg az MREL-követelményt. A követelmény mértékét a Magyarországon székhellyel rendelkező, határon átnyúló tevékenységet nem végző intézményekre, intézménycsoportokra a Magyar Nemzeti Bank (a továbbiakban: MNB), mint szanálási hatóság határozza meg, míg a határon átnyúló intézménycsoportok esetében az MREL-követelményt konszolidált és egyedi szinten az érintett szanálási hatóságok – fő szabály szerint – a szanálási kollégiumokban folytatott együttműködésük keretében határozzák meg.

A jelen dokumentumban bemutatott MREL keretrendszer hat összefüggő kérdéskört fed le:

1. Milyen intézményi kör tekintetében, és milyen szinten kerül sor az MREL-követelmények előírására és teljesítésére;
2. Milyen feltételezések mellett határozza meg az MNB a követelmény mértékét;
3. Milyen minőségű forráselemekkel kell teljesíteni az intézményeknek a követelményeket és milyen alárendeltségi követelményeknek kell megfelelni az intézményeknek;
4. Az egyedi (belső) MREL-követelményeknek történő megfelelés szabályai;
5. Milyen határidővel és közbenső célok mellett kell elérni a követelmények teljesítését.
6. MREL-képes instrumentumokba történő befektetések korlátozása.

3. AZ ÉRINTETT INTÉZMÉNYI KÖR ÉS AZ MREL-KÖVETELMÉNY MEGHATÁROZÁSÁNAK SZINTJE

A felülvizsgált jogi keretrendszerben figyelembe véve a bankcsoportok sokszor komplex struktúráit is, az MREL-követelmény előírásának szintje, annak kalibrálása és a teljesítéshez figyelembe vehető források köre igazodik a bankcsoportok szanálási stratégiájához. Ennek érdekében a szabályozás

³ A Bizottság (EU) 2016/1450 felhatalmazáson alapuló rendelete a 2014/59/EU európai parlamenti és tanácsi irányelvnek a szavatoló tőkére és a leírható, illetve átalakítható kötelezettségekre vonatkozó minimumkövetelmény megállapításának módjával kapcsolatos kritériumokat meghatározó szabályozástechnikai standardok tekintetében történő kiegészítéséről

többek között bevezeti a „szanálás alá vonható szervezet”⁴ és a „szanálás alá vonható csoport”⁵ fogalmát. A szanálás alá vonható csoport (a továbbiakban szanálási csoport) lényegében magába foglalja a szanálás alá vonható szervezetet, amelynél a szanálási hatóság beavatkozására sor kerülne és leányvállalatait. Egy bankcsoporton belül, egy adott szanálási csoportot alkot egy szanálás alá vonható szervezet (beavatkozási pont) és azon leányvállalatai, amelyek szanálása a szanálás alá vonható szervezettel közösen történik, a veszteségek fel-, illetve a tőke leáramoltatásán keresztül⁶.

A szanálási csoportok a preferált szanálási stratégiának megfelelően, a szanálási tervben kerülnek meghatározásra, és eltérhetnek a prudenciális szintű csoportmeghatározástól. Az MNB egységes, az Európai Bizottság a szanálási tervezés részletszabályait rögzítő felhatalmazáson alapuló rendeletének 2016/1075/EU⁷ 25. cikkével összhangban kialakított módszertan alapján, elsősorban a csoport struktúrájának, működési, finanszírozási és irányítási összekapcsoltságának, a tervezett szanálási eszközök a beavatkozási pontban történő alkalmazhatóságának értékelésével minden intézménycsoport szanálási tervében rögzíti, hogy az egy pontból kiinduló (SPE) vagy több pontból kiinduló (MPE) stratégia alkalmazása preferált egy esetleges szanálás esetén. A preferált szanálási stratégiával összefüggésben a szanálási terv meghatározza a bankcsoporton belüli szanálás alá vonható szervezeteket, illetve rögzíti az egyes, hozzájuk tartozó szanálási csoportokba tartozó entitások körét. Tekintettel arra, hogy a szanálási tervezés, és különösen az MREL-követelmény megállapítása alapvetően támaszkodik az intézmények felügyeleti adatszolgáltatására és a felügyeleti tőkekövetelményekre, az MNB egy adott szanálási csoport kialakításakor vagy egy adott szanálási csoportba tartozó magyarországi székhelyű entitások körének meghatározásakor a prudenciális konszolidációs kört tekinti kiindulópontnak. Ezért a szanálás alá vonható szervezet minden olyan leányvállalatát – beleértve a Szanálási törvény hatálya alá nem tartozó leányvállalatokat is –, mely az intézménnyel összevont felügyelet alá tartozik, az adott intézményhez tartozó szanálási csoportba sorol.

Az MNB a következő fejezetekben meghatározott alapelvek mentén minden szanálás alá vonható szervezetnek minősülő magyarországi székhelyű hitelintézetre és befektetési vállalkozásra, pénzügyi holding társaságra, vegyes pénzügyi holding társaságra, vegyes tevékenységű holding társaságra, összevont felügyelet alá tartozó pénzügyi vállalkozásra MREL követelményt ír elő. Az MNB a szanálás alá nem vonható szervezetnek minősülő hitelintézetre és befektetési vállalkozásra minden esetben előírja az MREL-követelményt, a Szanálási törvény hatálya alá tartozó, szanálás alá nem vonható szervezetnek minősülő pénzügyi vállalkozásokra pedig az érintett csoport és

⁴ Szantv. 3. § 56b. pont

⁵ Szantv. 3. § 56a. pont.

⁶ Egy szanálási csoportot alkot a tartósan valamely központi szervhez kapcsolt hitelintézetek és maga a központi szerv, valamint leányvállalataik, amennyiben a csoport szanálási tervében a szanálási hatóság szanálási intézkedés alkalmazását tervezi (legalább egyikük szanálás alá vonható szervezet).

⁷ A Bizottság (EU) 2016/1075 felhatalmazáson alapuló rendelete (2016. március 23.) a 2014/59/EU európai parlamenti és tanácsi irányelvnek a helyreállítási tervek, szanálási tervek és csoportszintű szanálási tervek tartalmát, az illetékes hatóság által a helyreállítási tervek és csoportszintű helyreállítási tervek tekintetében értékelendő minimumkövetelményeket, a csoporton belüli pénzügyi támogatás feltételeit, a független értékelőkre vonatkozó követelményeket, a leírási és átalakítási hatáskörök szerződéses elismerését, az értesítési követelmények és a felfüggesztésre vonatkozó közlemény eljárásait és tartalmát, valamint a szanálási kollégiumok operatív működését meghatározó szabályozástechnikai standardok tekintetében történő kiegészítéséről.

pénzügyi vállalkozás jellemzőit mérlegelve egyedileg dönt MREL-követelmény előírásának szükségességéről.

A szanálás alá vonható szervezetek MREL-követelménye a hozzájuk kapcsolódó szanálási csoport szintjén, összevont alapon kerül előírásra, míg a szanálás alá nem vonható szervezetek esetén egyedi MREL-követelmény kerül előírásra. Ettől eltérően a harmadik országbeli szervezet leányvállalatának minősülő olyan EU-szintű anyavállalatok esetén, amelyek nem szanálás alá vonható szervezetek, összevont követelmény kerül előírásra. A központi szerv és ahhoz tartósan kapcsolt hitelintézetekből álló szanálás alá vonható csoport⁸ esetén a szanálási hatóság határozza meg a konszolidált követelmény teljesítésére kötelezett szanálás alá vonható szervezeteket.

Az MREL-követelmény meghatározásának alapvető, mind a konszolidált, mind az egyedi követelményre vonatkozó közös elemeit a 4. fejezet tartalmazza. A szanálás alá nem vonható szervezetekre vonatkozó egyedi (belső) MREL-követelményre vonatkozó speciális szabályokat, és a belső MREL-követelmény teljesítése alóli mentesítésre vonatkozó elveket a 6. fejezetben foglaljuk össze.

4. AZ MREL-KÖVETELMÉNY MÉRTÉKE

Az MREL-követelmény funkcióját tekintve két részből áll: a **veszteségviselési mennyiségből** (loss absorbing amount - LAA), ami biztosítja, hogy az intézmény forrásai fedezetet nyújtsanak a potenciális válsághelyzetben bekövetkező veszteségekre, illetve a **feltőkésítési mennyiségből** (recapitalisation amount - RCA), amely a szanálás utáni prudens működéshez szükséges és a tőke megfelelés helyreállítását, vagyis az engedélyezési feltételeknek való megfeleléshez és – legfeljebb egy éves időtávon – a piaci bizalom fenntartásához szükséges mértékű tőke megfelelési mutató elérését szolgálja.

A BRRD módosítása következtében az MREL-követelmény meghatározása megváltozott. A kockázat alapú, tőkekövetelményhez kötötten meghatározandó MREL-követelmény mellett párhuzamosan előírásra kerül egy kevésbé kockázatérzékeny, a CRR-ben bevezetett tőkeáttételi mutatóhoz kötötten meghatározott MREL-követelmény is. Emellett a követelmény előírásának viszonyítása alapja, a MREL-mutató nevezője is változik.

Amíg korábban a szavatolótőkét is magába foglaló összes kötelezettség (Total Liabilities including Own Funds – TLOF) százalékában kellett kifejezni az MREL-követelmény mértékét, az új szabályozás szerint két, párhuzamosan teljesítendő arányszámként kell az MREL-követelményt meghatározni:

- egyrészt a **teljes kockázati kitettség érték**⁹ (Total Risk Exposure Amount – TREA, vagy Risk Weighted Assets – RWA) százalékában (**MREL-TREA**)¹⁰;

⁸ CRR 10. cikke szerinti csoportok

⁹ CRR 92. cikk (3) bekezdés

¹⁰ Szantv. 62. § (2) bekezdés a) pont

- másrészt a **teljes kitettség érték**¹¹ (Total Exposure Measure – TEM) százalékában (**MREL-TEM**)¹²;

4.1. A veszteségviselési mennyiség mértéke

A veszteségviselési mennyiség kockázatalapú kalibrációja esetén (MREL-TREA) az új szabályozásban az alapértelmezett mennyiségnek – a korábbi szabályozással szemben – nem része a kombinált pufferkövetelmény.

A veszteségviselési mennyiség alapértelmezett összege szanálás alá vonható szervezet esetében a szanálás alá vonható csoport konszolidált szintjén, szanálás alá nem vonható szervezet esetében pedig egyedi szinten megegyezik:

- az MREL-TREA tekintetében az intézmény kombinált pufferkövetelmény nélküli szabályozói tőkekövetelményével, vagyis az 1. (P1) és a 2. pilléres (P2R) tőkekövetelmény összegével;

$$LAA(TREA) = (P1 + P2R)$$

- az MREL-TEM tekintetében a 3 százalékos tőkeáttételi mutató teljesítéséhez szükséges összeggel.

$$LAA(TEM) = TEM \times \text{tőkeáttételi mutató} = TEM \times 3\%$$

4.2. A feltőkésítési mennyiség mértéke

4.2.1. Feltőkésítés szükséges mértékét meghatározó tényezők

A feltőkésítési mennyiség meghatározása során a szanálási hatóság – a Felügyelettel egyeztetve – megbecsüli, hogy az intézménynek mekkora szavatoló tőkére lesz szüksége a szanálási tervezés folyamán kijelölt, preferált szanálási stratégia végrehajtását követően. A meghatározott feltőkésítési mennyiség pedig – amennyiben az intézmény vagy egy része folyamatos működését feltételezi a szanálási stratégia – nem lehet kisebb a preferált szanálási stratégia végrehajtását követően, az engedélyezés feltételeinek történő megfeleléshez betartandó tőkekövetelmények, illetve tőkeáttételi mutatóra vonatkozó követelmények teljesítéséhez szükséges összegnél.

A szanálási eszközök hatékony alkalmazását, a szanálás sikeres lebonyolítását támogatja, az adófizetői pénzek igénybevételenek szükségességét pedig csökkenti, ha lehetőség nyílik a Szanálási Alap forrásainak igénybevétele a szanálás finanszírozása vonatkozásában. Ennek a Szanálási törvény 60. § (2) bekezdésében meghatározott alapvető feltétele, hogy a szanálás időpontjában a független értékelés alapján megállapítható legyen, hogy az intézmény tulajdonosai és a (hitelezői feltőkésítés hatálya alá tartozó) hitelezői legalább az intézmény teljes kötelezettség- és szavatolótőkeállománya (TLOF) 8 %-ának megfelelő mértékig viseljék a veszteségeket a hitelezői feltőkésítés megvalósítása keretében¹³ (bail-in szabály). Ezért azon intézmények esetén, melyek piacról történő

¹¹ CRR 429. cikk (4) bekezdés

¹² Szantv. 62. § (2) bekezdés b) pont

¹³ A Szanálás Alapból nyújtott hozzájárulás értéke nem éri el a szanálás alatt álló intézmény teljes - szavatoló tőkéjét is tartalmazó - kötelezettségállományának 5%-át.

kivezetésére egy esetleges válsághelyzetben az MNB értékelése szerint a felszámolás nem hiteles vagy megvalósítható eszköz és így szanálási tervükben szanálási eszköz alkalmazását tartja indokoltnak, az MREL-követelmény meghatározása során az MNB mérlegeli a Szanálási Alap forrásaihoz való hozzáférés biztosítását is. Minden olyan intézmény esetén, ahol a szanálási terv feltételezi az intézmény szanálást követő tovább működését, legalább a fenti bail-in szabálynak való megfelelést biztosító MREL-szint kerül előírásra.

Emellett amennyiben a szanálási hatóság értékelése alapján a szanálási stratégia végrehajtását követően az intézmény – legfeljebb 1 éves időtávon történő – finanszírozásának biztosításához szükséges piaci bizalom fenntartása ezt indokolja, a feltőkésítési mennyiség megemelhető egy, a minimum tőkekövetelményt meghaladó elemmel, ami a szanálást követően az intézmény vagy szervezet iránti piaci bizalom fenntartását szolgálja. Ezen piaci bizalmi elvárás kiindulási szintje a kombinált pufferkövetelmény összege csökkentve az anticiklikus tőkepuffer összegével. Amennyiben a piaci bizalmi elvárás előírása indokolt, a szanálási hatóság a Felügyelettel egyeztetve vizsgálja, hogy az alapértelmezett összegtől való eltérés szükséges-e. A szükséges összegnek elegendőnek kell lennie, a szanálási stratégia végrehajtását követően a piaci bizalom fenntartásához, valamint, hogy az intézmény vagy szervezet kritikus funkcióit folyamatosan fenn tudja tartani, illetve finanszírozási forrásokhoz tudjon jutni anélkül, hogy rendkívüli állami pénzügyi támogatást vagy a Szanálási Alap forrásait kellene igénybe vennie.

A feltőkésítési mennyiséget fentiekből adódóan alapvetően befolyásolja, hogy milyen szanálási eszköz kerül alkalmazásra egy adott intézmény esetében, illetve az, hogy a szanálás eredményeként az intézmény vagy annak egy része tovább működik vagy az intézmény kivezetésre kerül a piacról. Amennyiben a szanálási terv szanálási eszköz alkalmazását vetíti előre és az intézmény a szanálást követően fennmarad, vagy annak egy része áthidaló intézménynek kerül átadásra és így működik tovább, a szanálás időszaka alatt folyamatosan és azt követően is meg kell felelnie a rá vonatkozó tőkekövetelmény és tőkeáttételi mutató előírásnak, így feltőkésítési mennyiség előírása minden esetben szükséges.

4.2.2. Feltőkésítési mennyiség meghatározása az intézmény piacról történő kivezetése esetén

Azon intézmények esetén, melyek piacról történő kivezetésére egy esetleges válsághelyzetben az MNB értékelése szerint a felszámolás hiteles és megvalósítható eszköz, és így szanálási tervükben szanálási eszköz alkalmazását nem tartja indokoltnak, a Szanálási törvény 67.§ (3) bekezdése szerint a szanálási hatóságnak vizsgálnia és indokolnia szükséges, hogy az MREL-követelmény veszteségviselési összegben való korlátozása elegendő a pénzügyi stabilitás fenntartására, illetve a fertőzési kockázat alacsony szinten történő tartására. Tekintettel arra, hogy egyrészt az MNB a felügyeleti tőkekövetelmény (alapértelmezett veszteségviselési összeg) meghatározásakor az egyes intézmények, intézménycsoportok kockázatait körültekintően felméri és teljes körűen számszerűsíti, továbbá az intézmények kockázatait és tőkemegfelelését a folyamatos felügyelés keretében is nyomon követi, másrészt a szanálási tervezés során ezen intézményi körben az MNB nem azonosított érdemi fertőzési kockázatokat, **az MNB jelenleg nem tartja indokoltnak és szükségesnek a veszteségviselési mennyiséget meghaladó mértékű MREL-követelmény előírását.** Ugyanakkor az intézmények egyedi vizsgálata esetén ezen intézményi körben indokolt lehet az alapértelmezett

veszteségviselési összeg módosítása, amennyiben a vizsgálat során megállapítást nyer, hogy a vonatkozó intézmény eszközminősége, üzleti modellje vagy egyéb hiányosságai következtében kedvezőtlen hatással lehet a pénzügyi stabilitásra, vagy a szanálhatósági értékelés érpotenciális fertőző hatásokat, a veszteségek pénzügyi rendszerre való átterjedésének kockázatát azonosítja.

4.2.3. Feltőkésítési mennyiség meghatározása hitelezői feltőkésítés preferált szanálási eszköz esetén

Abban az esetben, ha egy intézmény szanálási tervében rögzített stratégia szerint a szanálás az intézmény egésze vagy egy része működésének fenntartására irányul, szanálási eszközként – önállóan vagy más szanálási eszközzel (vagyonértékesítés, illetve eszközelkülönítés) kombinálva – hitelezői feltőkésítés alkalmazására (szanálás alá nem vonható szervezet esetén anyavállalat általi feltőkésítésre) kerül sor, ezért a tőkekövetelménnyel megegyező mértékű veszteségviselési mennyiségen felül feltőkésítési mennyiség előírása is szükséges. Ennek mértékét az intézmény szanálási stratégia végrehajtását követően várható tőkekövetelményének összege, illetve tőkeáttételi mutatója határozza meg, ami a fennmaradó intézmény(rész) teljes kockázati kitétségek értékének (TREA vagy teljes RWA), illetve teljes kitétségek mutatójának (TEM), valamint az alkalmazandó felügyeleti tőkekövetelményének a függvénye.

A feltőkésítési mennyiség (recapitalisation amount – RCA) alapértelmezett összege szanálás alá vonható szervezet esetében a szanálás alá vonható csoport konszolidált szintjén, szanálás alá nem vonható szervezet esetében pedig egyedi szinten megegyezik:

- az MREL TREA tekintetében az intézmény kombinált pufferkövetelmény nélküli szabályozói tőkekövetelménnyel, vagyis az 1. és a 2. pilléres tőkekövetelmény összegével;

$$RCA(TREA) = (P1 + P2R)$$

- az MREL TEM tekintetében a 3 százalékos tőkeáttételi mutató teljesítéséhez szükséges összeggel.

$$RCA(TEM) = TEM \times \text{tőkeáttételi mutató} = TEM \times 3\%$$

A preferált szanálási stratégia végrehajtását követő szavatolótőke-szükséglet meghatározásakor a szanálási hatóságnak az intézmény legutolsó felügyeleti jelentéséből rendelkezésre álló teljes kockázati kitétségek értékét és teljes kitétségek értékét kell használnia. A legfrissebb rendelkezésre álló kitétségek adatokat módosítani szükséges a szanálási tervben meghatározott szanálási intézkedésekből eredő változások hatásaival, illetve a – kockázatalapú követelmény esetén – a felügyeleti (2. pilléres) tőkekövetelmény mértékének esetleges változásával. A szanálási intézkedés végrehajtását követő kitétségek értékét, illetve az alkalmazandó tőkekövetelmény mértékét a szanálási hatóság a Felügyelettel egyeztetve határozza meg.

A következő pontokban a feltőkésítési mennyiség számszerűsítése során alkalmazott feltételezéseket foglaljuk össze. A bemutatott elvek a nem szanálás alá vonható szervezetek belső MREL követelményére a 6. fejezetben bemutatott kiegészítésekkel, eltérésekkel alkalmazandók.

4.2.3.1. Feltőkésítési mennyiség meghatározásakor figyelembe vett intézményi kör

Az MNB a szanálás alá vonható szervezetek által teljesítendő konszolidált követelmény előírásakor a szanálási csoport szintjén konszolidált teljes kockázati kitettség értékéből, illetve teljes kitettség értékéből kiindulva határozza meg a feltőkésítési mennyiséget. Az MNB a feltőkésítési mennyiség meghatározásakor figyelembe veszi, ha a szanálási tervben rögzített preferált szanálási stratégia egyes leányvállalatok felszámolását tartalmazza. A feltőkésítési mennyiség meghatározásakor az MNB a teljes kockázati kitettséget, illetve teljes kitettségértékét ezen leányvállalatok kockázati kitettségeivel, illetve teljes kitettség értékével korrigálja. A leányvállalatok teljes kockázati kitettséghez, valamint a tőkekövetelményhez való hozzájárulását a feltőkésítési mennyiség meghatározásakor az MNB a 2. pillér korrekcióit is tartalmazó teljes tőkekövetelmény alapján veszi figyelembe, amennyiben ezen leányvállalatokra vonatkozóan rendelkezésre áll az MNB által előírt egyedi, 2. pillérben megállapított tőkekövetelmény, míg ennek hiányában az 1. pilléres tőkekövetelményből indul ki.

Az olyan európai uniós anyavállalatok hazai leányvállalatai esetén, melyek nem szanálás alá vonható szervezetek, de velük összevont felügyelet alatt álló leányvállalataik is ugyanazon szanálási csoport részét képezik, az MNB a hazai intézménycsoport szintjén összevont, szubkonszolidált kockázati kitettség értékéből, illetve teljes kitettség értékéből indul ki. Erre vonatkozóan a belső MREL-követelmények meghatározására vonatkozó 6.2.2 alfejezet tartalmaz további információt.

4.2.3.2. Feltőkésítés indokolt mértéke hitelezői feltőkésítés stratégia esetén

Amennyiben a preferált szanálási stratégia az intézmény folyamatos működése melletti hitelezői feltőkésítés eszköz egyedüli alkalmazását feltételezi, az MNB a legfrissebb rendelkezésre álló teljes kockázati kitettség értékét csak a szanáláshoz vezető veszteség következtében történő mérlegösszehúzó hatásával korrigálja.

A szanáláshoz vezető veszteség teljes kockázati kitettség értékére, és ezáltal a szavatoló tőkeszükségletre és tőkeáttételi követelményre gyakorolt hatását az MNB egységes módszertan alapján számszerűsíti a szanálási tervekben. A módszertan kiindulópontja, hogy egy esetleges, szanáláshoz vezető stresszhelyzet esetén az abban elszenvedett veszteség mértékével – jellemzően hitelezési kockázati eseményt feltételezve – csökken a megmaradó intézmény hitelkockázati kitettsége, és így a teljes RWA-ja.

A szanálást követő tőkekövetelmény becslésekor az MNB – a szanálási hatóság és a Felügyelet konzultációjának eredményeként – az aktuális 2. pilléres tőkekövetelmény (P2%) változatlanosságát feltételezi. Ez a feltételezés konzisztens a szanáláshoz vezető veszteségre vonatkozó feltételezéssel, miszerint az nem egy adott részportfólión keletkezik, hanem hitelportfólió egészén, a kockázati kitettség mértéke az átlagos hitelkockázati súllyal csökken. A BRRD 45c. cikk (4) pontja felhatalmazza az Európai Bankhatóságot a szanálást követően alkalmazandó tőkekövetelmények meghatározására vonatkozó szabályozástechnikai sztenderdek kialakításával. Amennyiben ezen részlet-szabályok elfogadásra kerülnek, az MNB szükség esetén ezek figyelembevételével felülvizsgálja a kialakított módszertanát.

Szanáláshoz vezető veszteség következtében történő mérlegösszehúzó hatásának számszerűsítése

A szanáláshoz vezető veszteség feltőkésítési mennyiségre gyakorolt hatását az MNB hitelkockázati eseményből eredő veszteségeket feltételezve számítja ki. A feltételezett stressz scenárióban a tőkekövetelmény szanáláshoz vezető veszteséget követő csökkenése a hitelkockázati kitétség és hitelkockázati tőkekövetelmény csökkenéséből adódik. Ennek megfelelően a feltőkésítési mennyiséget az MNB az intézmény teljes felügyeleti, a 2. pillér kiigazításait is tartalmazó tőkekövetelményének (a teljes veszteségviselési mennyiségnek) megfelelő feltételezett hitelezési veszteség hitelkockázati tőkekövetelményével csökkenti. Ennek számítása során első lépésben az MNB meghatározza a feltételezett veszteség hatásával csökkentett teljes, 2. pilléres kiigazításokat is tartalmazó RWA értékét, majd ezt követően az így becsült RWA érték alapján meghatározza a szanálást követő tőkésítési szükségletet.

Ezáltal az MNB – a szanálás alá vonható szervezetekre és a nem szanálás alá vonható szervezetekre egyaránt – **egységes módszertannal**, de az egyes intézmények egyedi portfóliójából, az ICAAP felülvizsgálatok során alkalmazott kockázati paraméterekből kiindulva számszerűsíti a hitelkockázati RWA változását. Ennek eredményeként a SREP tőkekövetelményekkel konzisztens adatokra épül és az intézmények számára **transzparens** az MREL követelmény előírásakor feltételezett teljes RWA csökkenés meghatározása.

A feltételezett veszteség hatásával csökkentett teljes, 2. pilléres kiigazításokat is tartalmazó RWA meghatározása során az MNB az intézmény legutolsó rendelkezésre álló COREP jelentésében szereplő teljes kockázati kitétség értékéből (RWA) indul ki, amit az ICAAP felülvizsgálat referencia időpontjára vonatkozóan meghatározott, százalékban kifejezett RWA csökkenés mértékével szoroz meg.

A feltőkésítési mennyiség meghatározására az alábbi módon kerül sor:

- Figyelembe vett RWA változás ($dRWA$) mértéke:

$$dRWA = LAA \times \frac{RWA_{SREP}^{CR}}{EAD^{CR}} = TSCR \times \frac{RWA_{SREP}^{CR}}{EAD^{CR}},$$

ahol $TSCR$ az intézmény felügyeleti, 2. pilléres kiigazításait is tartalmazó tőkekövetelményének (P1+P2) értéke (forintban), EAD^{CR} a hitelkockázati kitétség értékét, RWA_{SREP}^{CR} pedig a legutolsó ICAAP felülvizsgálat során megállapított hitelkockázati kockázattal súlyozott eszközértéket jelöli.

- Szanálást követő RWA ($RWA_{szanálás}$) mértéke:

$$RWA_{szanálást\ követő} = \frac{TSCR\%}{8\%} \times RWA - dRWA = \frac{TSCR\%}{8\%} \times RWA - TSCR \times \frac{RWA_{SREP}^{CR}}{EAD^{CR}},$$

- Feltőkésítési mennyiség (RCA) mértéke:

$$RCA (TREA) = \left(\frac{TSCR\%}{8\%} \times RWA - TSCR \times \frac{RWA_{SREP}^{CR}}{EAD^{CR}} \right) \times 8\%$$

A TEM-alapú kalibrációban az MNB a teljes kitettség mérték RWA csökkenésével arányos mértékű csökkenését feltételezi.

A feltőkésítési összeg (RCA-TEM) mértéke:

$$RCA(TEM) = \left(\frac{RCA(TREA)}{LAA(TREA)} \times TEM \right) \times 3\%$$

4.2.3.3. Feltőkésítés indokolt mértéke a hitelezői feltőkésítést kiegészítő további szanalási eszköz alkalmazása esetén

A feltőkésítési mennyiség meghatározásánál a veszteség hatására bekövetkező méretcsökkenésből adódó mértéket meghaladó kockázati kitettség csökkenés figyelembevételére abban az esetben van lehetőség, ha a szanalási hatóság a szanalási stratégia végrehajtása során a hitelezői feltőkésítés szanalási eszköz mellett más, a fennmaradó intézmény méretét erőteljesen csökkentő szanalási intézkedés (jellemzően eszközátruházással járó szanalási eszköz) alkalmazását is tervezi.

Ebben az esetben a szanalási hatóság a feltőkésítési mennyiség meghatározásakor az intézmény legutolsó felügyeleti jelentéséből rendelkezésre álló teljes kockázati kitettség értékét a szanalási intézkedés eredményeként bekövetkező kitettség változás mértékével csökkenti. Ennek feltétele, hogy a szanalási terv azonosítsa, magyarázza és számszerűsítse a szavatolótőke-igény módosulását alátámasztó változásokat és a változások a szanalhatósági értékelés szerint megvalósíthatók és hitelesek legyenek, ne érintsék negatívan az intézmény kritikus funkcióinak ellátását és ne tegyék szükségessé rendkívüli állami pénzügyi támogatás igénybevételét. A kitettség-csökkenés megvalósíthatóságának és hitelességének különös alátámasztása és indoklása is szükséges, amennyiben a szanalási eszköz alkalmazása harmadik fél, potenciális vevő vagy átvevő intézkedéseitől is függ.

A hitelezői feltőkésítéssel egyidejűleg végrehajtott más szanalási intézkedések alkalmazása akkor tekinthető hitelesnek, ha a szanalási terv részletesen meghatározza a kritikus funkciók fenntartását, a szanalási célok megvalósulását és a fennmaradó intézmény üzleti szempontú életképességét biztosító szerkezetátalakítási (fennmaradó RWA) tervet és bemutatja ennek a kockázati kitettség változására gyakorolt hatását. Ennek feltétele, hogy az intézmény az MNB részére benyújtsa az ezt megalapozó szerkezetátalakítási (fennmaradó RWA) tervre vonatkozó javaslatát, és azt az MNB – szanalási kollégiumi döntéshozatal esetén az intézmény szanalási kollégiumának szanalási hatósági tagjai – értékelje. Ebben az esetben a feltőkésítési mennyiség **az értékelés alapján figyelembevételre javasolt és a szanalási tervbe beépített szerkezetátalakítási tervben szereplő RWA terv alapján kerülhet előírásra.**

Tekintettel arra, hogy a fenti jogszabályi rendelkezés alapján csak a szanalási intézkedés eredményeként bekövetkező kockázati kitettség változás figyelembevételére van lehetőség, a feltőkésítési mennyiség a szanalási eszközök alkalmazásának hatásaként csak akkor csökkenthető, ha a szanalásra (szanalási intézkedések alkalmazására) az adott intézmény szintjén kerül sor. Ezért a szanalás alá nem vonható szervezetek esetén, ahol a veszteség leírása és az intézmény feltőkésítése az

anyagbank vonatkozásában alkalmazott szanálási intézkedéseken keresztül valósul meg, az RWA-csökkenés lehetősége a veszteség elnyelésére korlátozott.

4.2.3.4. A piaci bizalom biztosításához szükséges mennyiség

A BRRD és a Szanálási törvény mind a szanálás alá vonható szervezetek, mind a szanálás alá nem vonható szervezetek esetén továbbra is lehetőséget biztosít a szanálási hatóságoknak a feltőkésítési mennyiség összegének a piaci bizalom fenntartásához szükséges összeggel (piacbizalmi elvárás) történő megemelésére. Amennyiben a szanálási hatóság megítélése szerint ennek meghatározása szükséges, abban az esetben az összeg megállapításakor a kombinált tőkepuffer mértékéből szükséges kiindulni, amelyet az intézményspecifikus anticiklikus tőkepuffer összegével szükséges csökkenteni.

A BRRD és a Szanálási törvény lehetőséget ad továbbá a szanálási hatóság számára, hogy a piaci bizalom helyreállításához szükséges tőkét az egyes intézményeknél a kombinált tőkepuffernek az anticiklikus tőkepufferrel csökkentett összegétől eltérő mértékben állapítsa meg, amennyiben úgy ítéli meg, hogy a szanálást követően egy éves időhorizonton a piaci bizalom helyreállításához, az intézmény kritikus gazdasági funkcióinak ellátásához és a finanszírozáshoz való hozzáférés biztosításához – anélkül hogy rendkívüli állami támogatást vagy a Szanálási Alap forrásait igénybe venné – más összegű piacbizalmi elvárás szükséges.

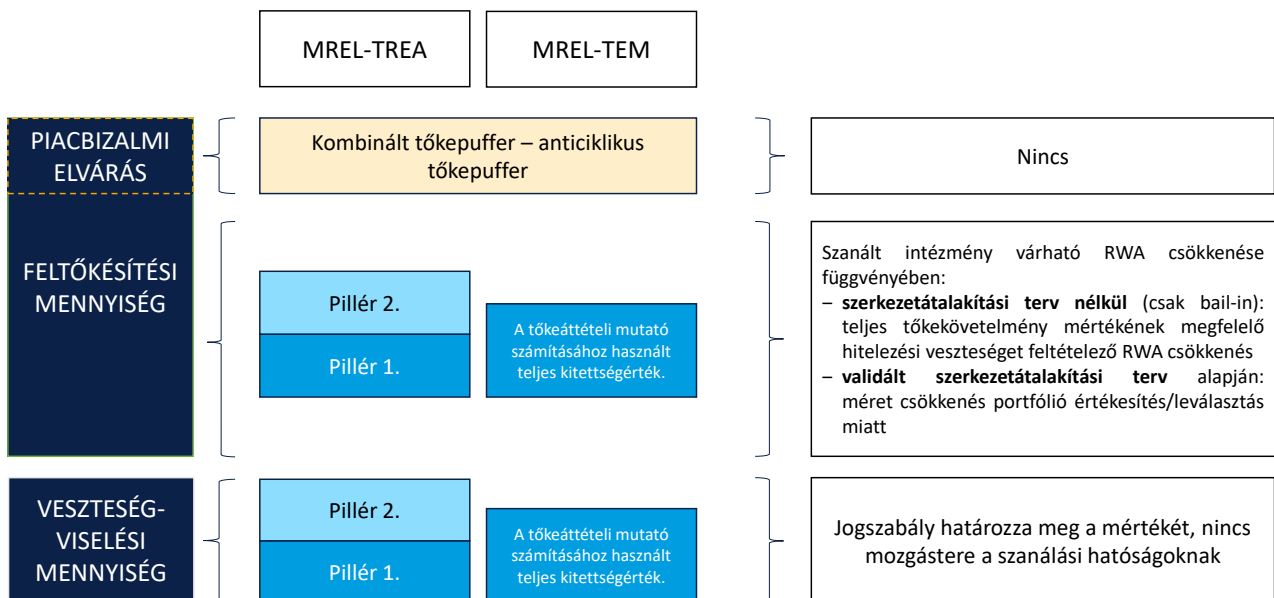
Az MNB a piaci bizalmi elvárás meghatározását kétlépcsős folyamatban végzi. Első lépésben értékeli, hogy szükséges-e a feltőkésítési mennyiség összegének megemelése annak érdekében, hogy az intézmény a szanálást követően legfeljebb egy éven keresztül képes legyen fenntartani magával szemben a megfelelő piaci bizalmat. Amennyiben ezt a szanálási hatóság szükségesnek tartja, akkor – a Felügyelettel konzultálva – a második lépésben értékeli, hogy indokolt-e a piacbizalmi elvárás alapértelmezett összegének csökkentése vagy növelése.

Az MNB értékelése szerint jelenleg, figyelembe véve a hazai intézmények finanszírozási struktúráját, különösen a betétek jelentős arányát, valamint a betétállományok folyamatos emelkedését, a jelentős betétkoncentráció hiányát és a finanszírozás tekintetében a pénz- és tőkepiaci forrásokra való ráutaltság korlátozott mértékét az érintett intézmények esetleges szanálást követő finanszírozása a hitelezői feltőkésítés alkalmazása esetén az elvárt, legfeljebb egy éves időtávon biztosítható a piacbizalmi elvárás előírása nélkül is. Figyelembe véve továbbá, hogy a hitelezői feltőkésítés eszköz alkalmazásával az intézmények folyamatos működése, és kritikus funkcióinak fenntartása a szanálási tervek értékelése szerint állami támogatás vagy a Szanálási Alap finanszírozásának igénybevétele nélkül is biztosított, és a tőkekövetelményeknek való megfelelés – a hasonló intézményekkel való összehasonlítva is – megfelelő mértékben biztosítja a piaci bizalom fenntartását, **az MNB jelenleg alapesetben nem tartja indokoltnak piacbizalmi elvárás előírását.**

Az MNB az intézmények szanálhatóságának értékelésére lefolytatott eljárásokban a jövőben is rendszeresen értékeli az intézmények szanáláskori finanszírozására és likviditására vonatkozó potenciális akadályokat, és ezek azonosítása esetén, egyedi esetekben sor kerülhet piaci bizalmi elvárás megállapítására is.

Fentiek alapján a javasolt MREL követelményt az alábbi ábrán szemléltetjük.

2. ábra: MREL-követelmény hitelezői feltőkésítés esetén



Forrás: MNB.

5. AZ MREL-KÖVETELMÉNY TELJESÍTÉSE TEKINTETÉBEN FIGYELEMBE VEHETŐ FORRÁSOKRA VONATKOZÓ ELVEK

5.1. Jogszabályi feltételek és egyes forráselemek megfelelőségének értékelése

Az MREL-követelmény megváltozott kalibrálásával összhangban megváltozott a követelmény teljesítésére figyelembe vehető forráselemek köre. A kockázatalapú, teljes kockázati kitétséérték arányában meghatározott MREL-követelmény (MREL TREA) teljesítésében a pufferkövetelményeknek való megfelelést szolgáló tőkeelemek nem vehetők figyelembe. Ez a megkötés a tőkeáttételi mutatón alapuló MREL TEM tekintetében nem áll fenn, az MREL TEM követelménynek való megfelelés értékelésekor tehát az MNB a teljes szavatoló tőke összeget figyelembe veszi.

Az MREL-követelmény teljesítésére figyelembe vehető kötelezettségek és szavatoló tőkeelemek körét szanálás alá vonható szervezetek esetében a Szanálási törvény 66.§-a, szanálás alá nem vonható szervezetek esetén pedig a 68/B.§ (5) pontja határozza meg. Mindkét törvényi rendelkezés utal a CRR 72a., valamint 72b. cikk (1) és (2) bekezdéseire,¹⁴ amelyeket az adott instrumentum MREL-képességének megállapítása során figyelembe kell venni¹⁵.

Az MNB 2016 óta évente, az intézmények részére elrendelt adatszolgáltatás alapján felméri a Szanálási törvény hatálya alá tartozó intézmények potenciálisan MREL-képes forrásokkal való ellátottságát. Ezen adatok elemzésének, valamint az intézmények eddigiekben elvégzett szanálhatósági értékeléseinek tapasztalatai, és a jogszabályi változások alapján az MNB három területen tart

¹⁴ kivéve a 72b. cikk (2) bekezdés d) pontját

¹⁵A szanálás alá nem vonható szervezetek esetén a 72b. cikk (2) bekezdés b), c), k), l) és m) pontját, valamint a 72b. cikk (3)-(5) bekezdését nem kell figyelembe venni.

szükségesnek további iránymutatást az egyes forráselemek jogszabályi követelményeknek való megfelelése értékelésének tekintetében.

A betétszerződésekből származó kötelezettségeket alapértelmezésként a betét szerződéses lejárattól függetlenül az MNB nem tekinti MREL-képesnek. Tekintettel arra, hogy a Polgári Törvénykönyv 6:390. § (3) bekezdése szerint a betétes a betét összegének visszafizetését a szerződésben meghatározott idő lejártá előtt is jogosult kérni, általános esetben – ezen jog kifejezett szerződéses kizárásának hiányában – a legkorábbi időpont, amikor a kötelezettség visszafizetésére sor kerülhet, azonnali, és így a betéteket lejárt kötelezettségnek kell tekinteni. A betétek eltérő értékelése abban az esetben lehetséges, ha az intézmény alátámasztja, hogy az érintett betétek esetén a betétes nem jogosult egy éven belül a betét visszafizetését kérni, és ezt az alátámasztást az MNB egyedi értékelése alapján elfogadja.

Az MFB és EXIM bankok által nyújtott, egy évnél hosszabb lejáratú és az értékelés időpontjában fedezetlen refinanszírozási forrásokat az MNB a szabályozás változása következtében az eddigi átmeneti, feltételes gyakorlattal szemben, már nem fogadja el az MREL-követelmény teljesítésére figyelembe vehető kötelezettségeknél.

A harmadik országok joga alatt kibocsátott kötelezettségek az MREL-képességre vonatkozó általános feltételek teljesítésén túl csak abban az esetben tekinthetők MREL-képesnek, ha a kötelezettséget keletkeztető szerződés alanyai a **szerződésben rögzített rendelkezésben** (szerződéses rendelkezés) **kifejezetten elismerik, hogy az érintett kötelezettség a szanálási feladatkörében eljáró MNB által hitelezői feltőkésítésbe vonható, valamint hozzájárulnak a szanálási feladatkörében eljáró MNB leírasi, törlési vagy átalakítási hatáskörének érvényesítéséhez.** Ezen feltétel a Szantv. 72. § (7) bekezdésével és az Európai Bizottság 2016/1075/EU felhatalmazáson alapuló rendeletének 43. cikkével összhangban, csak azon kötelezettségek esetén nem alkalmazandó, melyek a BRRD tagállami átültetését megelőzően kerültek kibocsátásra. Figyelemmel arra, hogy a Szantv. 72. § (7) bekezdése 2014. szeptember 16-án lépett hatályba, ezért az ezen időpontot követően, a 2016/1075/EU rendelet 43. cikk szerint kibocsátott, létrehozott vagy lényegesen módosított kötelezettségek körére terjed ki a klauzula szerződésben történő rögzítési kötelezettsége.

A szerződéses rendelkezés tartalmának kialakításakor a Szanálási tervezési Rendelet¹⁶ 44. cikkében rögzített követelményeknek szükséges megfelelni. Amennyiben valamely intézménynél szükségessé válik **harmadik ország joga alatt kibocsátott kötelezettség** MREL-követelmény teljesítéséhez történő **figyelembevétele, a szanálási feladatkörében eljáró MNB** – a szanálási törvénnyel összhangban – **minden esetben előírja az érintett intézmények számára, hogy az ügyvédi tevékenységről szóló 2017. évi LXXVII. törvény szerinti megbízási jogviszonyon kívül más jogviszonyban nem álló ügyvéd, külföldi jogi tanácsadó, európai közösségi jogász által készített jogi szakvéleményt nyújtsanak be a szerződéses rendelkezésbe foglalt feltétel jogi kikényszeríthetőségére és hatályosságára vonatkozóan.** A jogi szakvélemény legalább tartalmazza, hogy az adott kötelezettség vonatkozásában a szanálási feladatkörében eljáró MNB a leírasi vagy átalakítási hatáskörét gyakorolhatja, illetve e hatáskörök gyakorlásáról szóló döntés az

¹⁶ Európai Bizottság 2016/1075/EU felhatalmazáson alapuló rendelete

adott harmadik országban végrehajtható, valamint a Szanálási tervezési Rendelet 44. cikkében rögzített további követelmények teljesülnek.

A szanálási feladatkörében eljáró MNB abban az esetben tekint el a rendelkezésnek a szerződésbe foglalásától, ha döntésében rögzíti, hogy a leírási vagy átalakítási hatáskörének gyakorlásáról szóló döntés végrehajtása a harmadik ország joga vagy a harmadik országgal kötött kötelező érvényű megállapodás alapján biztosított. E feltételek teljesüléséről a szanálási feladatkörében eljáró MNB felhívására az intézménynek szintén jogi szakvéleményt kell benyújtania.

A harmadik ország joga alatt kibocsátott kötelezettséget abban az esetben sem lehet figyelembe venni az MREL-követelmény teljesítéséhez, amennyiben a szerződéses rendelkezésnek a kötelezettséget keletkeztető szerződésbe foglalásának a Szanálási törvény 72. § (8a) bekezdésébe foglalt akadálya van.

5.2. Alárendeltségi követelmények

A hitelezői feltőkésítés alkalmazásával az MNB szanálási hatóságként – a szanálási feltételek együttes fennállása esetén – jogosult az intézmény tőkeelemeinek, illetve egyes leírható, illetve átalakítható kötelezettségek leírásán és átalakításán túl a veszteségek fedezése vagy a feltőkésítés érdekében további források bevonására, így a hitelezőkkel szemben fennálló kötelezettségek leírására vagy tulajdoni részesedéssé történő konvertálására.

A hitelezői feltőkésítésbe vonható kötelezettségek köre egyes, a hitelező jogszabályi védettséget élvező helyzetére tekintettel, vagy az intézmény szanálásának eredményessége, kritikus funkcióinak működtetése, illetve a pénzügyi stabilitás fenntartása céljából a veszteségviselésből és hitelezői feltőkésítésből kizárt kötelezettségektől eltekintve az intézmény összes fennálló kötelezettségére kiterjed. A Szanálási törvényben¹⁷ rögzített, kötelezően alkalmazandó kivételeken túl a szanálási hatóság egyes kötelezettségek teljes vagy részleges kizárásról dönthet¹⁸, amennyiben esetükben a hitelezői feltőkésítés alkalmazása nem lehetséges, vagy a többi, hitelezői feltőkésítésbe bevont követelés értéke nagyobb mértékben csökkenne, mint ami akkor állna fenn, ha az érintett kötelezettséget kizárnák a hitelezői feltőkésítésből.

A szanálási keretrendszer legfontosabb, a hitelezők védelmét szolgáló alapelve, hogy a hitelezők szanálás során elszenvedett veszteségei nem lehetnek nagyobbak, mint amekkora veszteséget egy esetleges felszámolás során szenvedtek volna el („no creditor worse off”, NCWO elv). Ennek érvényesítése érdekében a szanálás során a jogszabályban meghatározott hitelezői feltőkésítés alóli kivételek érvényesítése mellett sem sérülhet a felszámolás esetén irányadó kielégítési sorrendben azonos ranghelyen szereplőkkel szembeni egyenlő elbánás elve, tehát az azonos ranghelyen lévő (kizárással nem érintett) kötelezettségeknek megkülönböztetés nélkül, arányosan kell a veszteséget viselniük.

Az MREL-képes források más, hitelezői feltőkésítésbe bevonható forrásokhoz képesti alárendeltségének megkövetelése azt szolgálja, hogy egy esetleges hitelezői feltőkésítés során elsődlegesen

¹⁷ Szantv. 58. § (1) bekezdés; 59. § (1)-(2) bekezdés

¹⁸ Szantv. 59. § (3) bekezdés

ezen forráselemek kerüljenek felhasználásra, és minél nagyobb mértékben elkerülhetővé váljon a hitelezői feltőkésítésből történő kizárások következtében az NCWO elv sérülése és az ezzel járó kompenzációs igények megnyílása. Az alárendeltségi követelmények ezért fontos szerepe lehet az intézmények szanálhatóságának erősítésében. A jogszabályi keretek változásának egyik központi eleme az NCWO kockázatok kezelését szolgáló alárendeltségi követelmények előírására vonatkozó, korábbinál részletesebb, és az intézmények kockázatai tekintetében differenciált szabályok kialakítása. A rendszerkockázati jelentőségű intézmények esetében a szanálási hatóságok mozgástere az alárendeltségi követelmények szükségességének értékelésében jelentősen szűkült, a Szanálási törvény minimumkövetelményeket ír elő ezen intézményi kör számára. Tekintve, hogy az NCWO kockázatok a hitelezői feltőkésítés szanálási eszköz alkalmazásához kötődnek, ezért ezen alárendeltségi követelmények a beavatkozási pontokra, a szanálás alá vonható szervezetekre vonatkoznak.

A szanálás alá vonható szervezeteknek, hasonlóan a szavatoló tőkére és a leírható, illetve átalakítható kötelezettségekre vonatkozó minimum követelményekhez, az alárendeltségi követelményeknek is összevont alapon kell megfelelniük a szanálás alá vonható csoport szintjén.

5.2.1. Intézménykategóriák

Az intézmények szanálhatóságának elősegítése, az NCWO kockázat mérséklése érdekében a szanálási törvény az intézmények egy meghatározott körénél kötelezően előírja, hogy az intézmények az MREL-t meghatározott mértékben szavatoló tőkével és egyéb alárendelt kötelezettségekkel teljesítsék. **A szanálás alá vonható szervezetekre méretüktől, pénzügyi közvetítőrendszerben betöltött szerepüktől és finanszírozási stratégiájuktól függő, differenciált alárendeltségi követelmények vonatkoznak.** A jogszabályi minimumkövetelményekkel érintett intézményi kört (1. pilléres intézmények) részben a jogszabály határozza meg, ide tartoznak a globálisan rendszerszinten jelentős intézmények és a 100 milliárd EUR-t meghaladó eszközértékű 'legjelentősebb bankcsoportok' szanálás alá vonható szervezetei. Emellett a szanálási hatóságok a Felügyelettel folytatott konzultációt követően a 'legjelentősebb bankcsoportokra' vonatkozó követelményt minden olyan szanálás alá vonható szervezetre is alkalmazhatják, amelyek nem tartoznak 100 milliárd EUR-t elérő mérlegfőösszegű szanálási csoporthoz, de fizetéseképtelenségük a szanálási hatóság megítélése szerint rendszerszintű kockázatot jelentene¹⁹.

Az MNB, mint szanálási hatóság illetékességébe jelenleg kizárólag az utóbbi, „egyéb jelentős intézmény” kategóriába sorolható szanálás alá vonható szervezetek tartoznak, amelyekre a kötelezően előírandó alárendeltségi szabályok a Felügyelettel folytatott konzultációt követően, a fenti döntés alapján alkalmazhatók.

Az MNB előzetes értékelése alapján várhatóan „egyéb jelentős intézmények” (egyéb 1. pilléres intézmények) kategóriába sorol döntően minden olyan szanálás alá vonható szervezetet, amelyeknél a szanálási terv preferált szanálási eszközként a hitelezői feltőkésítés szanálási eszközt tartalmazza. Egyrészt ezen intézmények rendszerkockázati jelentőségét alátámasztja, hogy

¹⁹ Szantv. 67. § (14)

jellemzően a makroprudenciális hatóság értékelése szerint egyéb rendszerszinten jelentős intézmények (OSII), illetve a szanalási tervezéskor elvégzett értékelés alapján egy esetleges felszámolásuk kiterjedt zavarokat okozna a pénzügyi közvetítőrendszer működésében. Másrészt mérlegszerkezetük tekintetében nem zárható ki az NCWO kockázatok megjelenése, tekintettel arra, hogy a hitelezői feltőkésítésbe bevonható források jelentős részét betétek adják: finanszírozási modellükben a betétek súlya jelentős, és a hitelviszonyt megtestesítő instrumentumok aránya alacsony, tőkepiaci jelenlétük többnyire erősen korlátozott, bár MREL-követelmények teljesítéséhez figyelembe vehető forrásaik jelentős részét tőkeelemek képzik, további jelentős forrásbevonásra lesz szükségük a követelmény teljesítéséhez.

A szanalási feladatkörében eljáró MNB az NCWO kockázat mérséklése érdekében a korábbi jogszabályi keretrendszerhez hasonlóan olyan szanalás alá vonható szervezet esetében is előírhat alárendeltségi követelményt, amelynél a jogszabályi kötelező alárendeltség alkalmazásáról nem hozott döntést. Annak érdekében, hogy egy esetleges hitelezői feltőkésítés során minél nagyobb mértékben elkerülhetővé váljon a hitelezői feltőkésítésből történő kizárások következtében az NCWO elv sérülése és az ezzel járó kompenzációs igények megnyílása, a jelenlegi jogszabályi környezetben is szükséges a szanalási hatóságnak minden más, nem 1. pilléres vagy egyéb 1. pilléres intézmény esetén is értékelni az NCWO kockázatokat, valamint azok figyelembe vétele mellett is biztosítani a hitelezői feltőkésítéshez szükséges források rendelkezésre állását. Erre figyelemmel, amennyiben jelentős az NCWO elv megsértésének kockázata, a szanalhatóság biztosítása érdekében a szanalási hatóságnak az MREL-képes források mennyisége mellett azok alárendeltségére vonatkozóan is további követelményeket lehet indokolt meghatározni.

5.2.2. Az egyéb 1. pilléres intézményekre vonatkozó jogszabályi minimumkövetelmények

Az 1. pilléres jogszabályi minimumkövetelmények (kötelező alárendeltség) hatálya alá tartozó, a szanalási hatóság döntésével kijelölt szanalás alá vonható szervezetekre (egyéb 1. pilléres intézményekre) vonatkozóan az új keretrendszer két alárendeltségi követelményt határoz meg:

- Az 1. pilléres MREL-követelményt, mely a teljes kockázati kitettség értékének 13,5%-a (1. pilléres MREL TREA) és a teljes kitettség értékének 5%-a (1. pilléres MREL_TEM), és amelyet szavatoló tőkével vagy minden nem MREL-képes kötelezettséghez képest alárendelt kötelezettséggel²⁰ kell teljesíteni. Az 1. pilléres MREL TREA követelmény teljesítéséhez az intézmények nem használhatják fel a kombinált pufferkövetelmény teljesítése céljából tartott elsődleges alapvető tőkét²¹.
- Az MREL-követelmény szavatoló tőkét is tartalmazó teljes kötelezettségállomány (TLOF) 8%-ának megfelelő részét alárendelt forrásokkal²² szükséges teljesíteni²³. Amennyiben egy egyéb 1. pilléres intézmény esetén a TLOF 8%-a magasabb az MREL TREA vagy MREL TEM

²⁰ Alárendelt leírható instrumentummal vagy a Szanalási törvény 66. § (6) bekezdésében rögzített kötelezettséggel

²¹ Hpt. 93. § (5)

²² Szavatoló tőkével, alárendelt leírható instrumentummal vagy a Szanalási törvény 66. § (6) bekezdésében rögzített kötelezettséggel

²³ Szantv. 66. § (7)

követelmény összegénél, a teljes – TLOF 8%-át el nem érő – MREL követelményt alárendelt forrásokkal szükséges teljesíteni.

A szanálási hatóság a TLOF 8%-ában meghatározott alárendeltségi követelményt a jogszabályban meghatározott keretek között, az NCWO kockázatok mérlegelése alapján felfelé és lefelé is korrigálhatja.

A 8%-os minimumkövetelmény csökkentése a következők szerint meghatározott mértékig lehetséges²⁴:

$$8\% TLOF * \left(1 - \frac{3,5\% TREA}{18\% TREA + Kombinált\ tőkepufferek}\right)$$

ahol *TLOF* a szavatoló tőkét is tartalmazó kötelezettségállomány, valamint *TREA* a teljes kockázati kitétettségérték.

A csökkentett követelmény alkalmazásának feltétele, hogy a CRR 72b. cikk (3) bekezdésében rögzített feltételek teljesülnek, különösen, hogy az alárendeltségi követelmény csökkentése nem növeli az NCWO kockázatokat, az intézmény szanálhatósága emellett is megfelelően biztosított.

A pillér 1-es intézmények legfeljebb 30%-a esetén a szanálási hatóság a jogszabályi minimumértéknél magasabb alárendeltségi követelményt is meghatározhat²⁵. Erre abban az esetben kerülhet sor, ha azt az intézmény szanálhatósági értékelése során a hatóság által megállapított – és nem elhárítható²⁶ – jelentős szanálhatósági akadály, vagy a szanálási stratégia korlátozott hitelessége és megvalósíthatósága, vagy az intézmény – 2. pilléres tőkekövetelménye alapján mért – prudenciális kockázatait²⁷ indokolják. Az alárendeltségi követelmény összege ebben az esetben sem haladhatja meg az alábbi értéket²⁸: $a * Pillér\ 1 + 2 * Pillér\ 2 + Kombinált\ tőkepufferek$.

A szanálási feladatkörében eljáró MNB jelenleg, tekintettel arra, hogy egyetlen egyéb pillér 1-es szanálás alá vonható szervezet esetében sem azonosított jelentős szanálhatósági akadályt és a szanálási tervek értékelése szerint a preferált szanálási stratégia megvalósítása minden intézmény esetén hiteles, nem korrigálja felfelé a TLOF 8%-ában megállapított 1. pilléres alárendeltségi követelményt. Figyelemmel arra is, hogy az érintett intézmények jelenleg nem rendelkeznek megfelelő mennyiségű MREL képes forrásállománnyal, az intézmények szanálhatóságának biztosítása érdekében az MNB **jelenleg az 1. pilléres alárendeltségi követelmény csökkentését sem alkalmazza.**

Az 1. pilléres követelmény esetleges eltérítésének szükségességét az MNB a jövőben rendszeresen, a jogszabályi feltételek szanálhatóság értékelésére irányuló vizsgálat keretében elvégzett értékelése alapján, az intézményekre vonatkozóan egyedileg felülvizsgálja.

5.2.3. Nem 1. pilléres intézményekre vonatkozó alárendeltségi követelmények

²⁴ Szantv. 4. melléklet 1.

²⁵ Szantv. 66. § (13) és (14)

²⁶ A Szanálási törvény 12. §-a szerinti intézkedéssel nem elhárítható

²⁷ Az intézmény a Felügyelet által megállapított 2. pilléres tőkekövetelmény tekintetében az MREL-követelmény hatálya alá tartozó összes intézmény közül a legmagasabb kockázatú ötödbe tartozik)

²⁸ Szantv. 4. melléklet 2.

A szanalási hatóság a Felügyelettel folytatott konzultációt követően jelentős NCWO kockázatok azonosítása esetén a nem egyéb pillér 1-es szanalás alá vonható szervezetek számára is dönthet alárendeltségi követelmény előírásáról. Ennek mértéke legfeljebb a TLOF 8%-a, és a pillér 1-es intézmények alárendeltségi követelményére vonatkozó felső korlát, a $2 * \text{Pillér 1} + 2 * \text{Pillér 2} + \text{Kombinált tőkepufferek}$ összege közül a magasabb lehet. NCWO kockázat azonosítható, ha²⁹:

- nem alárendelt leírható, illetve átalakítható kötelezettségek a leírási és átalakítási hatáskörök alkalmazásából kizárt kötelezettségekkel a kielégítési sorrendben azonos helyen állnak;
- fennáll annak a kockázata, hogy a leírási és átalakítási hatáskörből ki nem zárt, nem alárendelt kötelezettségre vonatkozó leírási és átalakítási hatáskör alkalmazása által ezen követelések hitelezői nagyobb veszteséget szenvednének el, mint amilyen veszteséget a rendes fizetéképtelenségi eljárás keretében történő felszámolás esetében;
- és a szavatoló tőke és az egyéb alárendelt kötelezettségek összege nem elegendő ezen kockázatok elkerülésére.

Amennyiben az intézménynél egy leírható, illetve átalakítható kötelezettségeket tartalmazó kötelezettségosztályon belül 10%-nál magasabb azon kötelezettségek aránya, amelyek ki vannak zárva vagy valószínűsíthetően ki lesznek zárva a hitelezői feltőkésítés alkalmazásából, az szanalási hatóság felméri a fenti második pont szerinti kockázatot és konzultációt folytat a Felügyelettel.

Az alárendeltségről szóló döntések során a szanalási feladatkörében eljáró MNB figyelembe veszi az intézmény jelentőségét és üzleti modelljét, a leírható, illetve átalakítható kötelezettségek rendelkezésre állását és szerkezetét, a források lejáratát, a leírási és átalakítási hatáskör alkalmazásából kizárt kötelezettségek összegét és sorrendiségét, a szavatoló tőke instrumentumok és alárendelt, leírható instrumentumok kibocsátásának lehetőségét, a szerkezetátalakítás lehetőségeit.

Az MNB a magyarországi székhelyű intézmények MREL-képes forrásainak szerkezetét elemezve az egyéb 1. pilléres intézmények (körén kívül eső intézmények esetén a szanalási tervezés jelenlegi szakaszában nem azonosított az NCWO elv megsértéséből adódó potenciális szanalhatósági akadályokat, melyek szükségessé tennék alárendeltségi követelmények előírását. Ugyanakkor az MNB folyamatosan nyomon követi az intézmények MREL-képes forrásainak összetételét, és amennyiben NCWO szempontok vagy jogszabályi változások indokolják, felülvizsgálja az MREL követelmények megállapításának keretrendszerét, esetlegesen újabb minőségi elvárásokat fogalmaz meg.

5.3. Alárendeltségi követelmény teljesítésénél figyelembe vehető források

A szanalási feladatkörében eljáró MNB által az intézményekre vonatkozó MREL döntésekben meghatározott alárendeltségi követelmény, illetve az MNB döntésével kijelölt egyéb pillér 1-es intézmények esetén a rájuk vonatkozó jogszabályi minimum követelmény a Szanalási törvény előírásaival³⁰ összhangban szavatoló tőkével, alárendelt leírható instrumentumokkal, valamint a Szantv.

²⁹ Szantv. 66. § (10)

³⁰ Szantv. 3. § 1.a

66. § (6) bekezdése szerinti kötelezettségekkel teljesíthető. Az alárendelt leírható instrumentumokkal szembeni alapvető elvárás, hogy az instrumentumok tőkeösszegére vonatkozó követelés teljes mértékben alárendelt legyen a leírható, illetve átalakítható kötelezettségelemek közül kizárt kötelezettségekhez képest. Az alárendeltségi feltétel a következő esetekben teljesülhet:

- szerződéses alárendeltséggel, amennyiben a kötelezettségekre irányadó szerződéses rendelkezések meghatározzák, hogy rendes fizetéképtelenségi eljárás esetén az instrumentumok tőkeösszegére vonatkozó követelés hátra sorolt a hitelezői feltőkésítésből kizárt kötelezettségekből származó követelésekhez képest;
- jogszabályi alárendeltséggel, amennyiben az előző pontban meghatározott feltételt az alkalmazandó jog biztosítja;
- strukturális alárendeltséggel, amennyiben az instrumentumokat olyan szanálás alá vonható szervezet bocsátotta ki, amelynek mérlegében nem szerepelnek olyan, a hitelezői feltőkésítésből kizárt kötelezettségek, melyek a leírható, illetve átalakítható instrumentumokkal egyenrangúak, vagy azoknál hátrébb soroltak.

Tekintettel arra, hogy egyrészt a Hpt. 57.§ (1) bekezdésének (a),(b) és (c) pontja értelmében a betétből származó követelések a felszámoláskori kielégítési sorrendben az intézménnyel szembeni egyéb kötelezettségek elé sorolódnak³¹, és ezen kategóriában – elsősorban a pénzügyi intézményekkel szembeni rövid lejáratú kötelezettségeknek köszönhetően – jelentős a leírható, illetve átalakítható kötelezettségelemek közül kizárt kötelezettségek aránya, **az alárendeltségi követelmény a szanálás alá vonható szervezetnél elhelyezett betétekkel nem teljesíthető.**

A szanálási alá vonható szervezet által kibocsátott, a jogszabályi feltételeknek megfelelő forráselemek mellett bizonyos, a szanálás alá vonható szervezet Európai Unióban székhellyel rendelkező, vele egy szanálási csoportba tartozó leányvállalata által a szanálási csoporton kívüli, kisebbségi tulajdonos felé kibocsátott instrumentumok is figyelembe vehetők az alárendeltségi követelmény teljesítéséhez. Ennek feltételeit és a figyelembe vehető összeg felső korlátját a Szanálási törvény rögzíti³². A feltételek vizsgálatakor az MNB akkor látja biztosítottnak, hogy a leírási és átalakítási jogkör gyakorlása nem érinti a szanálás alá vonható szervezetnek a leányvállalat felett gyakorolt ellenőrzését, ha ezen kötelezettségek értéke egyetlen hitelezői osztályban sem éri el az anyavállalat felé kibocsátott (azonos hitelezői osztályba tartozó) instrumentumok értékét.

6. AZ EGYEDI (BELSŐ) MREL KÖVETELMÉNYRE VONATKOZÓ ELVÁRÁSOK

A szanálási stratégia hatékony megvalósíthatósága érdekében azon intézményeknek is, amelyek maguk nem szanálás alá vonható szervezetek, elegendő veszteségviselési és adott esetben feltőkésítési mennyiséggel kell rendelkezniük. Ez az intézményi kör az egy pontból kiindul, ún. SPE

³¹ A Hpt. 57. § (1) a) pontja szerinti betétekből származó követeléseket a Cstv. 57. § (1) bekezdés c) pontját követő és a d) pontját megelőző kielégítési csoportba, az 57. § (1) b) pontja szerinti betétekből származó követeléseket az a) pontot követő és a Cstv. 57. § (1) bekezdés d) pontját megelőző kielégítési csoportba, a az 57. § (1) c) pontja szerinti (az a) és b) pontba nem tartozó) betételhelyezésből eredő követeléseket a Cstv. 57. § (1) bekezdés d) pontjába szükséges sorolni, míg az intézménnyel szembeni egyéb kötelezettségek a Cstv. 57. § (1) bekezdés f) pontjába sorolódnak.

³² Szantv. 66. § (6)

(single point of entry) stratégiával rendelkező, nem magyarországi székhelyű intézménycsoportokba tartozó hazai anyavállalatot és leányvállalatait, illetve a több pontból kiinduló, MPE (multiple point of entry) stratégiával rendelkező intézménycsoportokon belül a hazai anyavállalathoz kapcsolódó, lokálisan SPE stratégiával rendelkező hazai szanalási csoportokba tartozó leányvállalatokat és azok leányvállalatait fedi le. Annak érdekében, hogy a szanalási csoport tagjainál felmerülő veszteség esetén szanalás alá vonásuk nélkül lehessen a problémát orvosolni, a leányvállalatoknak egyedi, ún. belső MREL-képes kötelezettségeket kell jellemzően az anyavállalat (szanaláskori beavatkozási pont) felé kibocsátani, amelyek leírása, illetve átalakítása révén a veszteségek feláramoltatása, illetve szükség esetén a működéshez szükséges tőkeszint helyreállítása megvalósulhat.

6.1. Az érintettek körének meghatározása

Egyedi MREL-követelmény kerül előírásra minden olyan, szanalási csoporthoz tartozó intézményre, amely egy szanalás alá vonható szervezet vagy egy harmadik országbeli szervezet olyan, a Szanalási törvény hatálya alá tartozó leányvállalata, amely maga nem minősül szanalás alá vonható szervezetnek. Ugyancsak egyedi MREL-követelményt szükséges előírni a központi szerv és ahhoz tartósan kapcsolt hitelintézetekből álló szanalás alá vonható csoport³³ esetén azokra a csoporttagokra, amelyek nem szanalás alá vonható szervezetek, illetve azokra a szanalás alá vonható szervezetekre, amelyek nem vesznek részt a konszolidált szintű követelmény teljesítésében. Az összevont alapú felügyelet alá tartozó magyarországi székhelyű pénzügyi vállalkozások esetén a szanalási feladatkörében eljáró MNB egyedileg mérlegeli a belső MREL-követelmény előírását. A mérlegelés szempontjai megegyeznek a 6.3.1 fejezetben, a belső MREL-követelmény esetén a feltőkésítési mennyiség szükségességére vonatkozó döntés során figyelembe vett szempontokkal.

6.2. A belső MREL-követelmény alóli mentesítés lehetőségei

6.2.1. Mentésítés kötelező esete az MREL-követelmény alól

A Szanalási törvény egyetlen esetben, a jelzálogbankoknál állapít meg az MREL-követelmény tekintetében **mentésítési kötelezettséget**. A 65. § (1) bekezdése szerint **a szanalási hatóságoknak a jogszabályban meghatározott feltételek fennállása esetén mentésíteniük kell az MREL-követelmény teljesítése alól** a biztosítékkal fedezett kötvényekből finanszírozott jelzáloghitel-intézeteket, amelyek a nemzeti jog értelmében nem gyűjthetnek betéteket. Abban az esetben, ha a jelzáloghitelintézetek esetén fennállnak e típusú mentésítés feltételei, a jelzálogbankra vonatkozóan MREL-követelmény előírására nem kerül sor, és a jelzálogbank kitétségei nem kerülnek figyelembevételre az összevont alapon számított MREL-követelmény meghatározása során sem. A jogszabályi mentesség érvényesítésének alapvető feltétele, hogy az érintett jelzálogbank az intézménycsoportra vonatkozó szanalási terv szerint kivezetésre kerül a piacról, vagyonértékesítés, áthidaló intézmény, eszközkelkülönítés alkalmazásának következményeként vagy a nemzeti fizetéképtelenségi eljárásban felszámolásra kerül.

³³ CRR 10. cikke szerinti csoportok

Ebből adódóan azon jelzálogbankokra, melyeket a bankcsoport szanalási tervében az MNB a szanalási intézkedést követően fennmaradó csoport részeként határoz meg, a fenti, jogszabályon alapuló mentesítés nem vonatkozik, így ezekre az MNB MREL-követelményt ír elő. Az MNB jelenleg a jelzáloghitelintézetek tevékenységét – a JMM mutatónak való megfelelés biztosítása érdekében – valamennyi jelzálogbank esetében **kritikus funkcióként** értékeli, ezért a szanalási tervekben a jelzálogbankok minden esetben a szanalási intézkedést követően fennmaradó csoport részét képezik. Erre figyelemmel **az MNB értékelése szerint a hazai jelzálogbankok jogszabályi mentesítésének feltételei jelenleg nem állnak fenn**, esetükben az MREL-követelménynek való megfelelés alól a következő pontban bemutatott, általános mentesítésre vonatkozó szabályok szerint, a szanalási hatóság döntése alapján adható mentesítés.

6.2.2. A szanalási hatóság döntésén alapuló mentesítés

Az előző pontban meghatározottakon túl **a szanalási hatóság mentesítést adhat az egyedi MREL-követelménynek történő megfelelés alól**. A szanalás alá vonható szervezetnek nem minősülő leányvállalatokat az MNB a Szanalási törvény 68/B § (6) és (7) bekezdésében részletezett feltételek fennállása esetén mentesítheti az egyedi MREL követelménynek való megfelelés alól, amelyből három lényeges tartalmi követelményt emelünk ki:

- Mind a mentesítendő leányvállalat, mind az anyavállalata (vagy a szanalás alá vonható szervezet) magyarországi székhelyű, és ugyanazon szanalási csoportba tartoznak.
- Az anyabank (vagy a szanalás alá vonható szervezet) mind jogi, mind prudenciális szempontból megfelelő irányítást gyakorol a leányvállalat felett, és a leányvállalat veszteségeinek feláramlása, szükség esetén tőke allokálása szempontjából jelentős jogi vagy gyakorlati akadály nem azonosítható és várhatóan az anyabank (vagy a szanalás alá vonható szervezet) szanalása esetén sem merül fel.
- Az anyavállalat (vagy a szanalás alá vonható szervezet) teljesíti az MREL-követelményt, mely biztosítja a szanalási tervben a leányvállalatot érintő szanalási intézkedések végrehajtásához esetlegesen szükséges forrásokat is.

A jogszabályi feltételek teljesülését az MNB minden érintett szervezet esetén egyedileg, a Felügyelettel konzultálva értékeli.

Az SPE stratégiával rendelkező intézménycsoportokhoz tartozó hazai bankcsoportok esetén a magyarországi anyavállalat belső MREL-követelmény alóli mentesítésére tehát nincs lehetőség, csak leányvállalatai, illetve azok további leányai kerülhetnek mentesítésre. A több pontból kiinduló, MPE (multiple point of entry) stratégiával rendelkező intézménycsoportokon belül a hazai anyavállalathoz kapcsolódó, lokálisan SPE stratégiával rendelkező hazai szanalási csoportba tartozó leányvállalatokat és azok leányvállalatai mentesíthetők a belső MREL-követelménynek való megfelelés alól, ugyanakkor a hazai anyavállalat, amely ebben az esetben a szanalás alá vonható szervezet, összevont (külső) MREL-követelményt teljesít.

A vállalatirányításra, illetve források szabad áramlására vonatkozó feltételek értékelés során a szanalási feladatkörében eljáró MNB a Felügyelet értékeléséből indul ki, ugyanakkor további szempontokat is vizsgál. Ezért a leányvállalt CRR bizonyos követelményei alól történő, Felügyelet által

nyújtott mentesítése szükséges, de nem elégséges feltétele annak, hogy az egyedi MREL-követelmény alóli mentesítés feltételei fennálljanak. A Felügyelet által nyújtott mentesítések feltételének fennállásán túl az MNB a szanálhatóság értékelése során kiemelten értékeli, hogy az anyavállalat és leányvállalata egyidejű fizetéseképtelensége esetén is akadálytalanul biztosítható a leányvállalatok veszteségeinek viseléséhez, illetve az esetleges feltőkésítéshez szükséges források áramlása.

Amennyiben az MNB értékelése szerint egy hazai anyavállalat és leányvállalatai tekintetében az egyedi MREL-követelménynek való megfelelés alóli felmentés nyújtásának jogszabályi vállalatirányítási feltételei fennállnak, a hazai anyavállalatra vonatkozóan a hazai prudenciális csoport szintjén összevont (szubkonszolidált) MREL-követelményt ír elő. Amennyiben a hazai anyavállalat határon átnyúló tevékenységet végző, SPE stratégiájú bankcsoport szanálás alá vonható szervezete, esetében a 3. fejezetben leírtakkal összhangban – konszolidált követelmény kerül előírásra. A mentesítés feltételének értékelésekor az MNB a döntés időpontjára vonatkozóan fennálló MREL-kötelezettség teljesítését értékeli az anyabank esetében. Ezt figyelembe véve a 2021. év során hozott MREL döntésekben tehát az MNB abban az esetben tekinti teljesítettnek a mentesítés MREL-követelményre vonatkozó feltételét, ha a hazai anyavállalat konszolidáltan, illetve szubkonszolidáltan megfelel a döntés időpontjában az átmeneti idő keretében meghatározott MREL-követelmény teljesítési pályán elérendő adott célszintnek.

Amennyiben a hazai anyavállalat 2024. január 1-ét megelőzően a döntés idején nem teljesíti a kötelező közbenső célszintre (2022. január 1.) előírt minimumkövetelményt, abban az esetben annak leányvállalata mentesítésben nem részesíthető. Ebben az esetben a leányvállalatnak is egyedi MREL-követelménynek (a kötelező közbenső célszintnek, valamint a 2024. január 1-jén a végleges követelményszintnek) kell megfelelnie, és az MNB az átmeneti időszakra megállapított tervezett MREL mértékét is meghatározza számára. Amennyiben a leányvállalatot az MNB mentesíti és a hazai anyavállalat a mentesítést követő időpontban nem felel meg a közbenső célszintnek, úgy a mentesítés feltételei teljes körű fennállásának hiányában a leányvállalat számára is kötelező lesz a megfelelés a 2022. január 1. napjára megállapított közbenső célszintnek, illetve 2024. január 1-jétől a végleges követelménynek.

6.2.3. Központi szervhez tartósan kapcsolt intézmények belső MREL-követelménynek való megfelelés alóli, szanálási hatóság döntésén alapuló mentesítése

A szanálás alá vonható csoport fogalmával összhangban³⁴ az olyan, központi szervhez tartósan kapcsolt hitelintézetek és központi szerv, amelyek maguk nem szanálás alá vonható szervezetek, továbbá minden olyan szanálás alá vonható szervezet, amely nem kötelezett külső, összevont alapú MREL-követelmény teljesítésére³⁵, **egyedi alapon felel meg a belső MREL-követelménynek.**

Az MNB részben vagy teljesen **mentesítheti** a központi szervet és a központi szervhez tartósan kapcsolt hitelintézeteket az egyedi MREL-követelménynek való megfelelés alól, ha fennállnak a Szanálási törvény 68/C. §-ban részletezett feltételek. Ezen követelmények tartalmukban megfelelnek a belső MREL-követelménynek való megfelelés alóli felmentés előző pontban bemutatott

³⁴ Szantv. 3. § 56a pontjának b) alpont

³⁵ Szantv. 68/A. § (3) bekezdés

feltételeinek. Az intézményi kör prudenciális szabályozásának sajátosságait tükrözve a vállalatirányításra és kockázatkezelésre vonatkozó elvárás az egyetemleges felelősség fennállásával, és a tőkekövetelménynek való együttes megfelelés kritériumával egészül ki.

Ezen intézményi körbe tartozó szervezetek esetén is a mentesítés feltétele, hogy a szanalás alá vonható csoport egésze teljesíti a konszolidált követelményt. Ezen kritérium értékelésekor az MNB a mentesítés általános szabályaira vonatkozó pontban leírtaknak megfelelően jár el.

Amennyiben az MNB a fentiek alapján mentesít egy intézményt a belső MREL-követelménynek való megfelelés alól, az intézmény a **konszolidált MREL-követelmény meghatározása során figyelembevételre kerül.**

6.3. A belső MREL-követelmény mértékének meghatározása

Az MNB a belső MREL-követelmény mértékének megállapítása során a 4. fejezetben bemutatott általános elveket az alábbi szempontok figyelembevételével alkalmazza.

6.3.1. Feltőkésítési mennyiség előírásának szükségessége

A szanalási csoport tagjai közül egyes intézmények és pénzügyi vállalkozások esetében a felszámolás is hiteles és megvalósítható módja lehet az érintett szervezet piacról történő kivezetésének. Ezen intézmények működésének fenntartása a szanalást követően nem indokolt, így esetükben – az MREL-követelmény meghatározására vonatkozó, 4.2.2. fejezetben bemutatott általános szabályokkal összhangban – **feltőkésítési mennyiség előírása sem szükséges.**

Azon csoporttagok esetében, melyek a szanalási tervben foglaltak szerint a preferált szanalási intézkedések végrehajtását követően is a csoport részeként működnek tovább, vagyis **részei a szanalási intézkedést követő csoportnak, az MNB értékeli, hogy milyen mértékben szükséges a további működés feltételeinek teljesítését biztosító feltőkésítési mennyiség előírása is.**

A szanalási intézkedés eredményeként létrejövő csoportot az MNB a szanalási tervben határozza meg. A feltőkésítési mennyiség meghatározásának indokoltságát a szanalási intézkedés eredményeként létrejövő csoport egyes tagjai esetén azok kritikus funkcióinak, illetve materialitásának egyedi értékelésével határozza meg.

A kritikus funkció értékelésekor az MNB azt vizsgálja, hogy a szanalási csoportba tartozó intézmények közül melyek azok, amelyek az MNB ún. top-down értékelése szerint kritikus funkcióval rendelkeznek, mivel az adott kritikus funkciók fenntartásához a szanalási stratégia végrehajtása esetén szükséges a megfelelő mennyiségben és minőségben rendelkezésre álló belső MREL.

Materialis csoporttag az a szervezet, amely a csoportvezető intézmény értékelése szerint a 2016/1075-ös rendeletben meghatározott szempontok alapján a **helyreállítási terv által érintett** lényeges **vállalkozásnak** minősül³⁶. Ezek az értékelési szempontok szerint materialis leányvállalatok az alábbiak:

³⁶ 7. cikk 2. bekezdés

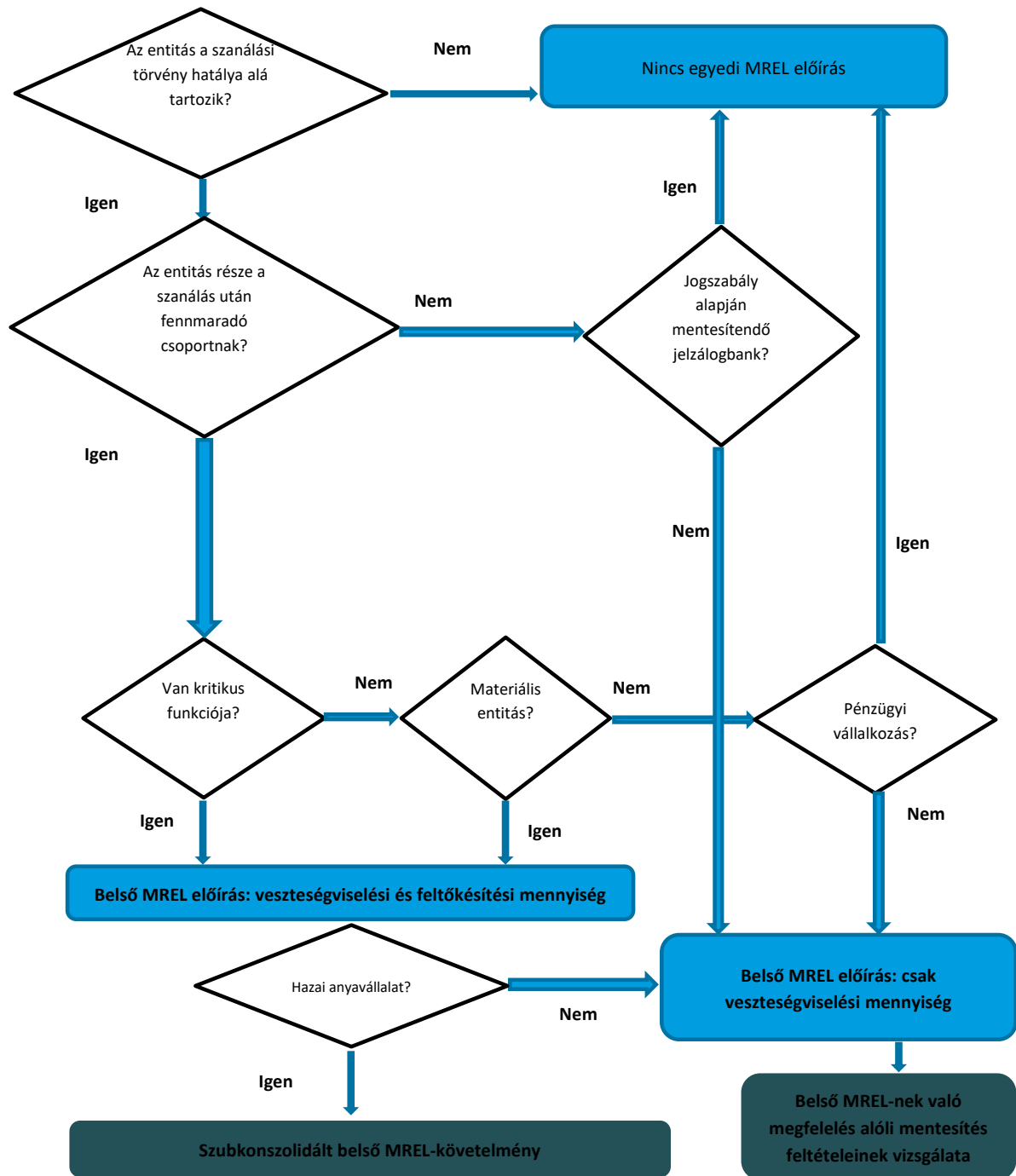
- jelentősen hozzájárulnak a helyreállítási terv által érintett vállalkozás vagy vállalkozások nyereségéhez vagy azok finanszírozásához, vagy eszközeik, kötelezettségeik vagy tőkéjük jelentős részét birtokolják;
- kulcsfontosságú kereskedelmi tevékenységet folytatnak;
- központilag látnak el kulcsfontosságú operatív, kockázatkezelési vagy adminisztratív funkciókat;
- olyan lényeges kockázatot viselnek, amely a legrosszabb eset forgatókönyve szerint veszélyeztetheti az intézmény vagy csoport életképességét;
- nem lehet őket anélkül eladni vagy felszámolni, hogy az valószínűsíthetően ne okozna jelentős kockázatot az intézményre vagy a csoport egészére nézve;
- fontosak legalább az egyik olyan tagállam pénzügyi stabilitása szempontjából, amelyben székhellyel rendelkeznek vagy tevékenységet folytatnak.

Amennyiben a csoportvezető intézmény nem értékelte leányvállalatai materialitását, az MNB a fenti szempontokat figyelembe véve önállóan elvégzi az értékelést.

Az MNB a kritikus funkcióval bíró és a materiális leányvállalatok esetén a belső MREL-követelmény meghatározásakor feltőkésítési mennyiséget is meghatároz.

A belső MREL-követelmény meghatározásának folyamatát az alábbi ábra foglalja össze.

3. ábra: Belső MREL meghatározásának folyamata



Forrás: MNB.

6.3.2. 2. pilléres tőkekövetelmény figyelembevétele a belső MREL meghatározásakor

A szanálás alá nem vonható szervezetek kockázatalapú belső MREL-követelményének (MREL TREA) meghatározása során a veszteségviselési mennyiség és feltőkésítési mennyiség számításakor a szanálási hatóság az érintett intézmény 2. pilléres (felügyeleti) tőkekövetelményét (P2R) veszi

figyelembe. Amennyiben az ICAAP felügyeleti felülvizsgálata (SREP) során az intézményre egyedileg nem került meghatározásra, illetve allokálásra 2. pilléres tőkekövetelmény, úgy az MNB az intézmény kockázati profilját figyelembe véve a bankcsoportra vagy EU-s székhelyű bankcsoportok hazai leányvállalatai esetén a hazai bankcsoportra megállapított csoportszintű (konszolidált vagy szubkonszolidált) 2. pilléres tőkekövetelményével (P2R) egyező értéket használ az egyedi MREL-követelmény meghatározása során.

Abban az esetben, ha az intézményre szükséges belső MREL-követelmény meghatározása, de az intézményre a vonatkozó szabályozás alapján nem vonatkozik 2. pilléres követelmény, úgy – mivel a releváns tőkeinstrumentumok és a leírható, illetve átalakítható kötelezettségek leírását vagy átalakítását követő tőkekövetelmény esetén sincs szükség a 2. pilléres követelmény becslésére – az MNB a veszteségviselési, illetve feltőkésítési mennyiség meghatározása során a 2. pilléres tőkekövetelményt 0%-nak feltételezi, és az 1. pilléres (szabályozói) tőkekövetelmény alapján határozza meg a belső MREL-követelményt.

Amennyiben jogszabály szerint az intézmény mentesül az egyedi 2. pilléres tőkekövetelményeknek való megfelelés alól, úgy a releváns intézményre a hazai bankcsoport szintjén megállapított konszolidált (szubkonszolidált) szintű 2. pilléres tőkekövetelmény kerül alkalmazásra, míg a nem materiális, ún. kis tagintézmények esetében csak az 1. pilléres tőkekövetelmény alapján kerül a meghatározásra a belső MREL.

6.4. A belső MREL felé elszámolható, szavatolótőkének nem minősülő kötelezettségek

6.4.1. Elszámolható kötelezettségekre vonatkozó elvárások

A belső MREL felé való elszámolhatósághoz az szükséges, hogy a szanálás alá nem vonható szervezet (továbbiakban e fejezet tekintetében leányvállalat) a kötelezettséget a szanálás alá vonható szervezet részére bocsátsa ki, amely azt közvetve vagy közvetlenül megvásárolja, illetve olyan részvényes vásárolja meg, amely nem része ugyanannak a szanálás alá vonható csoportnak, amelynek a leányvállalat a tagja azzal, hogy a szanálás alá vonható szervezet ellenőrzési joga ne változzon a leányvállalat felett a kötelezettségek leírása vagy átalakítása esetén sem. A **belső MREL felé azon külső MREL-képesség feltételeinek megfelelő (kivéve a CRR 72b. cikk (2) bekezdés b), c), k), l) és m) pontját, valamint a 72b. cikk (3)–(5) bekezdését) kötelezettségek** számolhatóak el, amelyekre teljesülnek a Szantv. 68/B. § (5) bekezdésében rögzített feltételek, ideértve az alábbiakat:

- a szanálás alá vonható szervezet jegyez le közvetve vagy közvetlenül, beleértve a szanálási csoporton kívüli (kisebbségi) tulajdonost is, amennyiben a szanálás alá vonható szervezet leányvállalat feletti ellenőrzése a kötelezettségek leírása vagy átalakítása esetén nem változhat meg;
- más, nem tulajdonosok felé kibocsátott kötelezettségekhez képest alárendeltek és nem minősülnek szavatoló tőkének;
- megszerzését a leányvállalat sem közvetlenül, sem közvetve nem finanszírozza;
- a kötelezettség szanálás alá nem vonható szervezet által (fizetéképtelenség vagy felszámolás kivételével) nem lehívható, visszaváltható, nincs utalás a visszafizetésre vagy előrehozott visszavásárlásra;

- a tulajdonos (fizetéképtelenség vagy felszámolás kivételével) nem jogosult a kamat vagy a tőke jövőbeli kifizetésének ütemezéséhez képest előrehozott kifizetés követelésére;
- az esedékes kamat- vagy osztalékfizetés szintje nem módosulhat a leányvállalat, vagy anyavállalatának a hitelképessége alapján;

továbbá olyan **szavatoló tőkével**, amely elsődleges alapvető tőke, vagy a szanalási csoport más tagjai felé, esetleg szanalási csoporton kívüli félnek kibocsátott szavatoló tőke elem, amennyiben a leírás/átalakítás nincs hatással a leányvállalat feletti ellenőrzésre.

Az MNB a fenti kritériumokból adódóan elvárja, hogy **valamennyi szavatolótőkének nem minősülő belső MREL forrás alárendelt legyen az intézmény egyéb, nem tulajdonosai felé kibocsátott kötelezettségeihez képest** annak érdekében, hogy az esetleges leírási vagy átalakítási hatáskör gyakorlása ne változtassa meg a szanalás alá vonható szervezet leányvállalat feletti ellenőrzését, és hogy az NCWO elv ne sérüljön. A leányvállalat feletti ellenőrzés tekintetében az 5. fejezetben, az MREL-képes kötelezettségekre vonatkozó általános feltételeknél megfogalmazott elvárások érvényesek.

Az MNB nem várja el kifejezetten a belső MREL alárendelési formáját³⁷ különös tekintettel arra, hogy egyes hazai bankcsoportok külföldi leányvállalatai eltérő szabályozásából adódóan túlzott komplexitáshoz vezethetne. Az anyavállalat a leányvállalatnak nyújtott belső MREL formáját, összetételét az általa kibocsátott külső MREL instrumentumok formájával összhangban alakítja ki úgy, hogy az támogassa a szanalási stratégia megvalósíthatóságát, figyelembe véve azt a fent már kiemelt feltételt is, hogy valamennyi szavatolótőkének nem minősülő belső MREL forrásnak alárendeltnek kell lennie az intézmény egyéb kötelezettségeihez képest.

Ugyanakkor – összhangban a 5.3. fejezetben az alárendeltségi követelmény teljesítésére elfogadható forrásokra vonatkozó követelményekkel – tekintettel arra, hogy a Hpt. 57.§ (1) bekezdésének (a),(b) és (c) pontja értelmében a betétből származó követelések a felszámoláskori kielégítési sorrendben az intézménnyel szembeni egyéb kötelezettségek elé sorolódnak – betétek esetén a strukturális alárendeltség nem biztosított, ezért **a belső MREL-követelmény a nem szanalás alá vonható szervezetenél elhelyezett, tulajdonostól (vagy más csoporttagtól) származó betétekkel nem teljesíthető.**

6.4.2. Belső MREL-követelmény garanciákkal történő teljesítése

Az MNB elvárja, hogy a megfelelésre kötelezett szervezeteknél teljes egészében rendelkezésre álljanak a belső MREL-követelmény teljesítésére szolgáló források. Ugyanakkor abban az esetben, ha a leányvállalat és a szanalás alá vonható szervezet is magyarországi székhelyű és azonos szanalás alá vonható csoport tagjai, és a szanalás alá vonható szervezet teljesíti a szanalási csoport egészére vonatkozó külső (konszolidált) MREL-követelményt, akkor az MNB – kérelemre - engedélyezheti, hogy a leányvállalat a belső MREL-követelménynek történő megfelelését **részben vagy egészben a**

³⁷ Vonatkozó szabályozás három alárendelési típust különböztet meg: jogi (statutory), szerződéses (contractual) és strukturális (structural).

szanálás alá vonható szervezet garanciájával biztosítsa. Az MNB ezt abban az esetben engedélyezi, ha teljesülnek a Szantv. 68/B. § (8) bekezdése szerinti feltételek, ideértve az alábbiakat:

- a garanciát legalább azon követelmény összegével egyenértékű **összegben** nyújtották, amelyet a garancia helyettesít,
- a garancia akkor **hívható le**, amikor a leányvállalat az esedékes kötelezettségeinek nem képes eleget tenni, vagy ha az MNB a szanálási feltételek teljesülése esetén a releváns tőkeelemek leírására és/vagy átalakítására vonatkozó jogosultságát gyakorolja,
- a garancia összegének **legalább 50 %-át** kitevő mértékű, pénzügyi biztosítéknak tekinthető **fedezettel biztosított**³⁸.

A garancia fedezete:

- **tényleges lejárat** idővel rendelkezik, amely teljesíti a leírható, illetve átalakítható kötelezettséginstrumentumok lejárat feltételeit,
- **teljesíti** a biztosítékok módszerektől független **elismerhetőségének feltételeit**³⁹, és megfelelően konzervatív **haircutok alkalmazását** követően is elegendő a biztosított összeg fedezésére,
- **tehermentes** és nem szolgál biztosítékként más garanciák fedezésére, és
- **átszállásának** a szanálás alá vonható szervezetről az érintett leányvállalatra **nincs** jogi, szabályozási vagy működési **akadály**, abban az esetben sem, ha a szanálás alá vonható szervezettel szemben szanálási intézkedést hoznak.

Az MNB a belső MREL-követelmény teljesítésére szolgáló garanciák alapvetően 50%-os fedezettségét várja el, de egyedileg ennél magasabb fedezeti követelményt is meghatározhat. A szanálási hatóság a Szanálási törvény 68/B § (9) bekezdésével összhangban annak alátámasztására, hogy a fedezet érvényesítésének nincs akadálya, indokolással ellátott jogvélemény benyújtását várja el a szanálás alá vonható szervezettől.

6.5. Finanszírozási összekapcsoltságok (Daisy chains) kezelése

Az MNB – összhangban az EBA jelenleg konzultáció alatt álló iránymutatásával⁴⁰ – szabályozni kívánja a **belső MREL közvetett kibocsátását**. A csoporton belül kibocsátott MREL-képes források megfelelő számbavétele érdekében szükséges alapelveket meghatározni a közvetett csoportfinanszírozási kapcsolatok kezelésére vonatkozóan. Ennek hiányában előfordulhat, hogy kétszeresen kerülnek figyelembe vételre az olyan belső MREL források, amelyeket az intézmény részben vagy egészben **közvetetten**, a szanálási csoport olyan tagjai felé bocsát ki, amelyek maguk nem szanálás alá vonható szervezetek. Az EBA tervezett iránymutatásával összhangban az MNB célja az, hogy a belső MREL-követelménynek való megfeleléshez elfogadható források összege függetlenül a csoportfinanszírozási formáktól, végső soron annyi belső MREL legyen figyelembe vehető az egyedi

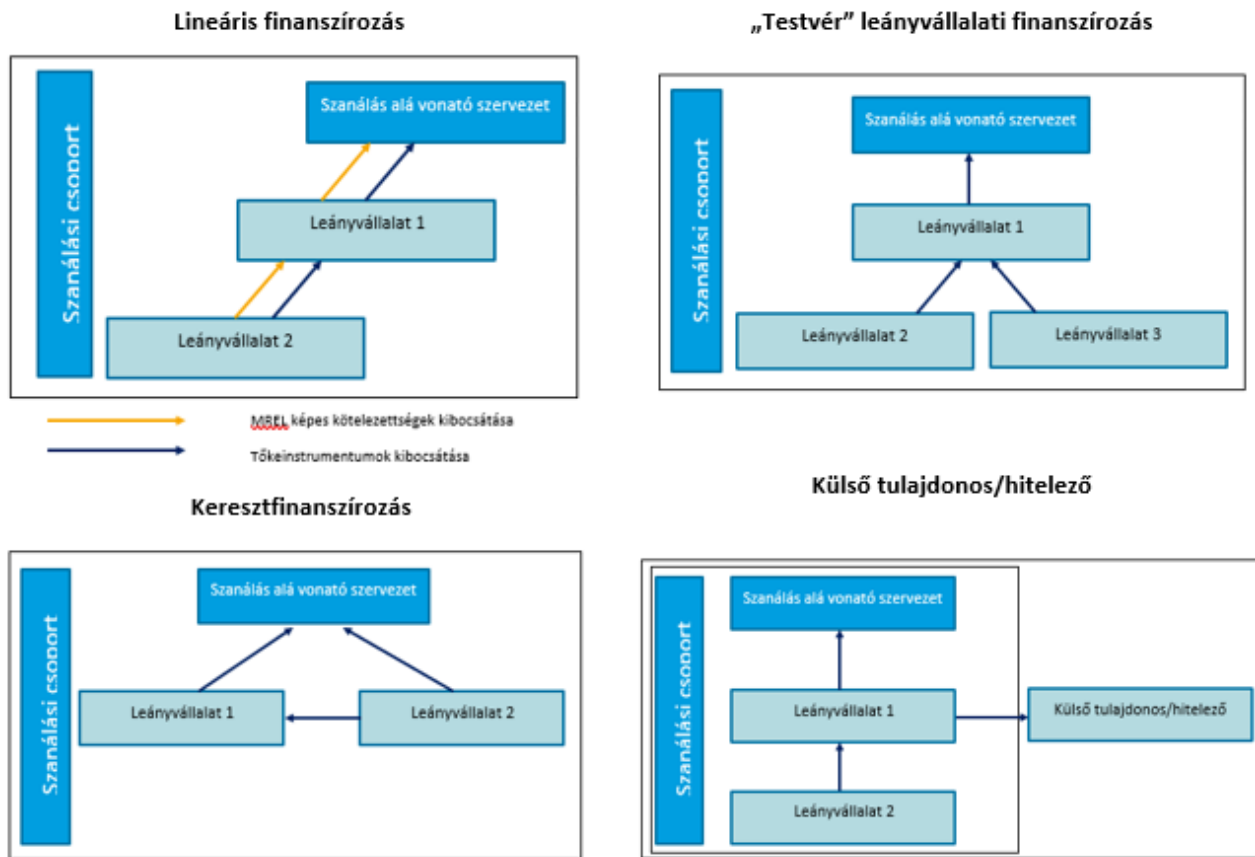
³⁸ 2002/47/EK irányelv 2. cikk (1) a) pénzügyi biztosítékokról szóló megállapodás révén

³⁹ CRR 197. cikk

⁴⁰ https://eba.europa.eu/sites/default/documents/files/document_library/Publications/Consultations/2020/EBA/CP/2020/18/897737/EBA-CP-2020-18%20Draft%20RTS%20on%20daisy%20chains%20of%20internal%20MREL.pdf

megfelelés szempontjából, mintha az intézmény ezen forrásokat teljes egészében a szanálás alá vonható szervezet felé bocsátotta volna ki.

4. ábra: Alapvető közvetett csoportfinanszírozási formák



Forrás: MNB.

A közvetett finanszírozás nem veszélyeztetheti az SPE stratégia hatékony megvalósítását, vagyis a veszteség leányvállalattól a szanálás alá vonható szervezet (jellemzően anyavállalat) felé való feláramoltatását és a tőke anyavállalattól leányvállalat felé történő leáramoltatását. Az MNB azokon is bemutatott esetekben fogja **levonással** kezelni a közvetett finanszírozás esetén ténylegesen nem rendelkezésre álló MREL forrásból eredő lehetséges problémákat (kétszeres beszámításból eredő eseteket), ahol a közvetítő leányvállalat (Leányvállalat 1) szintén a Szanálási törvény hatálya alá tartozó intézmény, vagyis belső MREL előírás vonatkozik rá. Az MNB ezért teljes egészében levonja a közvetett finanszírozást nyújtó leányvállalat belső MREL felé elszámolható elemeiből a szanálási csoporton belüli másik intézmény (Leányvállalat 2) belső MREL megfeleléséhez nyújtott elemeket. A levonás összege a teljes nyújtott finanszírozás összegével egyezik meg, tehát amennyiben a keresztfinanszírozás meghaladja a belső MREL-követelmény teljesítéséhez szükséges források mértékét, a levonás meghaladhatja a finanszírozott csoporttag belső MREL-követelményének összegét is⁴¹.

⁴¹ Ún. **holding-based approach**. Egy lehetséges alternatíva a regulatory-based approach lehetne, amely esetén a közvetítő leányvállalat belső MREL követelményéből csupán az intézmény (Leányvállalat 2) veszteségviselési mennyiségének (LAA) és feltőkésítési mennyiségének (RCA) megfelelő

Amennyiben a szanálási csoporton belül a csoportfinanszírozási láncolat alján szereplő leányvállalat más csoporttag felé bocsátotta ki a belső MREL-jét, a kibocsátott kötelezettséget megvásárló köztes leányvállalatnak a rá irányadó belső MREL-követelmény teljesítéséhez szükséges kötelezettségeket e megvásárolt kötelezettség mértékével megnövelt mértékben szükséges kibocsátania. Amennyiben a leányvállalatot közvetetten nem az anyavállalata, hanem például egy olyan szabályozott SPV finanszírozza, amely szintén a szanálási csoport része, úgy ebben az esetben is fennáll a levonás szükségessége.

Amennyiben az csoportfinanszírozás kezelésére vonatkozóan elfogadásra kerül a végleges EU szintű szabályozás, az MNB felülvizsgálja és szükség esetén az új jogszabályi keretekhez igazítja a fent bemutatott módszertanát.

7. AZ MREL-KÖVETELMÉNYEK TELJESÍTÉSÉNEK HATÁRIDEJE

A módosítást követően az MREL-követelmények teljesítésére vonatkozó határidőt határozza meg. A Szanálási törvény rendelkezései értelmében **az MREL-követelmények teljesítésére kötelezett intézményeknek 2024. január 1-től folyamatosan meg kell felelniük a végleges MREL-követelményeknek.** Az 1. pilléres intézmények esetén a TLOF 8%-ában meghatározott alárendeltségi követelmény teljesítésének határideje megegyezik az MREL-követelmények teljesítési határidejével. Az 1. pilléres MREL TREA és MREL TEM jogszabályi minimumkövetelmények és a kapcsolódó alárendeltségre vonatkozó követelmények teljesítése a jogszabályban rögzített objektív feltételek szerint kötelezett intézmények esetén 2022. január 1-től, a szanálási hatóság döntése alapján megfelelésre kötelezett intézmények (egyéb 1. pilléres intézmények) esetén pedig a kijelöléstől számított 3. évet követően kötelező.

Az MNB a követelmények teljesítésére jogosult a Szanálási törvényben meghatározott végső határidőnél hosszabb átmeneti időt is meghatározni, amennyiben az érintett intézmény forrásstruktúrája, pénzügyi helyzete azt indokoltá teszi, és az intézmény ésszerű időn belül képes lesz teljesíteni a követelményeket.

Figyelembe véve, hogy a főszabályként meghatározott határidő összhangban van az MNB által a korábbi jogszabályi keretek között, rugalmas mérlegelési lehetőségével élve megszabott alkalmazkodási idővel, **az MNB a jelenleg is működő intézmények esetén nem látja indokoltnak a jogszabályban meghatározott végső határidőtől való eltérést.** Újjonnan alakuló intézmények esetén az – figyelemmel arra, hogy az értékelést a megalakulást követően lehetséges elvégezni – az MNB a Szanálási törvény 150/D. § (3) és (9) bekezdésében meghatározott szempontokat mérlegelve egyedileg dönt az MREL-követelmény teljesítésére vonatkozó átmeneti idő biztosításának indokoltságáról.

Tekintettel arra, hogy a magyarországi székhelyű intézmények jelenleg csak a szanálási hatóság döntése alapján kötelezettek 1. pilléres követelmények teljesítésére, és figyelembe véve, hogy az

belső MREL elem kerülne levonásra. Az MNB által alkalmazott módszer konzervatívabb megközelítést tükröz, mivel az esetleges veszteség esetén a veszteségviselés (kötelezettségek leírása vagy átalakítása) nem korlátozódik a kötelezettség MREL-megfelelést szolgáló részére, a közvetítő leányvállalat potenciális kitétségét a teljes finanszírozás jelenti, tehát ennyivel több belső MREL-t kell kibocsátania a saját veszteségei fedezésére.

egyéb 1. pilléres intézmények várhatóan 2021-ben kerülnek kijelölésre, az **MREL TREA és MREL TEM követelmények jogszabályi minimumszintjének alárendelt forrásokkal történő teljesítésére ezen intézmények egyéb 1. pilléres intézménnyé történő kijelölésüktől számított 3. évtől kezdődően, legkorábban 2024-ben kötelesek. A 3 éves átmeneti időszak számítása attól a naptól kezdődik, amikor az MNB egyéb 1. pilléres intézménnyé minősítésről szóló határozatát az intézménnyel közölte.**

A végső MREL követelmények eléréséhez az MNB 2022. január 1-től kötelezően teljesítendő közbenső célszintet határoz meg, továbbá az átmeneti időszak minden 12 hónapjára vonatkozóan közli az érintett szervezetekkel a tervezett MREL szintet⁴². Az átmeneti időszakra vonatkozó közbenső, illetve tervezett célszinteket az MREL-követelmények egyenletes pálya melletti, fokozatos elérését figyelembe véve kell megállapítani⁴³. Az MNB jogosult utólagosan módosítani akár az átmeneti időszakot, akár az átmeneti időszakra vonatkozó tervezett MREL szinteket⁴⁴.

Figyelembe véve, hogy a módosításnak megfelelő MREL követelmények előírására első alkalommal 2021 során kerül sor, az MNB a 2022. január 1-i kötelezően teljesítendő közbenső MREL célszintet megelőző tervezett MREL szintet nem ír elő. **Az átmeneti időszakra vonatkozóan ezért az MNB 2022. január 1-től teljesítendő közbenső célt, és 2023 január 1-re vonatkozó tervezett MREL szintet határoz meg. Az MNB ezen célszinteket a végső MREL-követelmény lineáris pálya melletti elérését szem előtt tartva határozza meg.** Tekintettel arra, hogy az MREL-követelmény előírásától kezdődően a 2022. január 1-től érvényes közbenső cél teljesítéséhez szükséges alkalmazkodásra az idő rövidsége miatt korlátozottak az intézmények lehetőségei, az MNB a közbenső MREL célszintet az intézmények legutolsó év végi adatszolgáltatásában szereplő, 2019. év végi MREL szintben határozza meg. A 2023. január 1-re vonatkozó tervezett MREL-szint a közbenső cél és a végső MREL-követelmény különbségéből adódó összeg felével haladja meg a 2022. január 1-től érvényes közbenső célszintet.

Az MNB az MREL-követelmények felülvizsgálatakor értékeli a követelmények teljesítésére rendelkezésre álló átmeneti időszak és a tervezett MREL szintek megfelelőségét, módosításának szükségességét is.

8. MREL-KÉPES INSTRUMENTUMOKBA TÖRTÉNŐ BEFEKTETÉSEK KORLÁTOZÁSA

Az alárendelt leírható instrumentumok lakosság részére történő értékesítésére vonatkozó jogszabályi feltételeket, korlátozásokat a Szanálási törvény 61/A. §-a részletezi. A szanálási feladatkörében eljáró MNB úgy értékeli, hogy az általános befektetővédelmi és fogyasztóvédelmi szabályok, valamint az alárendelt leírható instrumentumok lakossági értékesítésére vonatkozó szabályai keretében az MNB fogyasztóvédelmi szerepkörében biztosítani tudja, hogy a potenciális befektetők megfelelő információval rendelkezzenek ezen eszközök kockázatairól a befektetési döntésük

⁴² Szantv. 150/D. § (1) és (8) bekezdés

⁴³ Szantv. 150/D. § (2) bekezdés

⁴⁴ Szantv. 150/D. § (10) bekezdés

meghozatalakor. Figyelembe véve azt is, hogy az elsődleges veszteségviselő instrumentum, a részvények lakossági értékesítésére vonatkozóan korlátozások nem állnak fenn az MNB jelenleg általánosságban nem tekinti szanálhatósági akadálynak a retail befektetők részesedését az MREL-képes instrumentumokban. Ezért **az MNB nem tartja indokoltnak a természetes személyek, mikro-, kis és középvállalkozások MREL-képes kötelezettségek tartásából való kizárását, erre vonatkozóan a jogszabályi feltételeken túlmutató elvárások megfogalmazását.**

Ugyanakkor az MNB jelentős fertőzési kockázatnak tartja a hitelintézetek más, az adott intézménnyel nem egy szanálási csoportba tartozó intézmények MREL-képes kötelezettségeibe történő befektetéseit. Amennyiben ezek nagy valószínűséggel bevonásra kerülnek a veszteségviselésbe vagy hitelezői feltőkésítésbe, az a veszteségek tovább terjedésével veszélyeztetheti a pénzügyi stabilitást. Ezért **a szanálhatósági értékelés során az MREL-képes instrumentumokba történő közvetlen befektetéseket az MNB folyamatosan figyelemmel kíséri, különös tekintettel, de nem kizárólagosan a Hitelezői Irányelv alapján a fizetéseképtelenségi eljárások kielégítési sorrendjén belül létrehozott új „előresorolt, de nem-elsőbbségi hitelviszonyt megtestesítő instrumentum” (non-preferred senior debt) osztályba tartozó instrumentumokra. Amennyiben egy intézmény jelentős összegben fektet ilyen instrumentumokba, vagy a befektetett eszközök portfóliója erős koncentrációt mutat egyedi intézményeknek való kitétség tekintetében, azt az MNB potenciális szanálhatósági akadályként kezeli, ami többlet MREL-kötelezettség előírását indokolja.**