



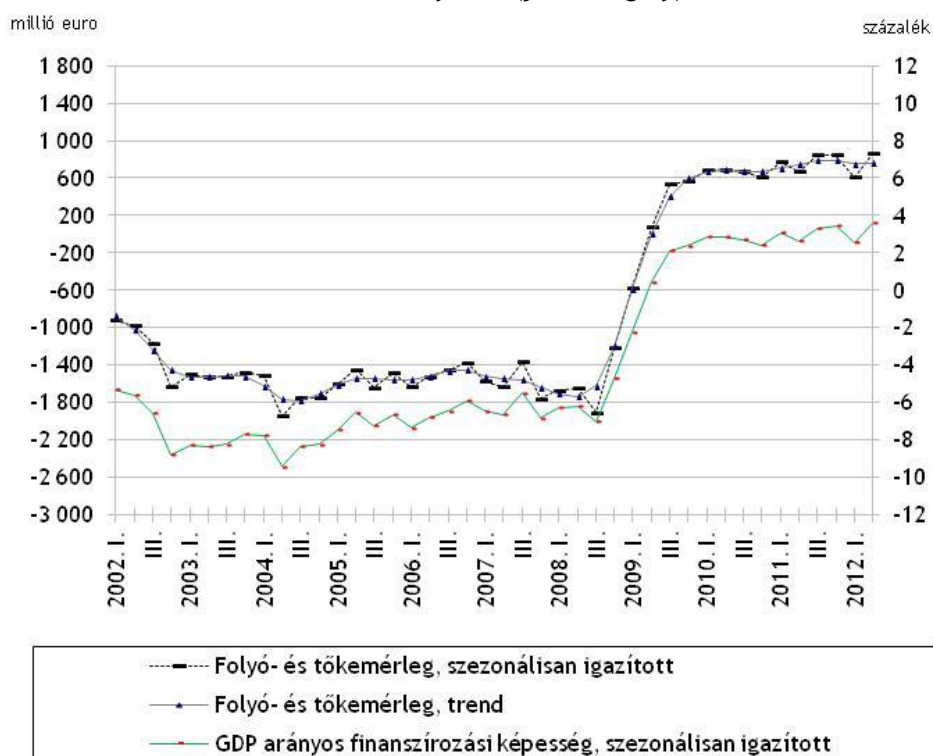
## MAGYAR NEMZETI BANK SAJTÓKÖZLEMÉNY

### A fizetési mérleg alakulásáról 2012. II. negyedév

2012 II. negyedévében<sup>1</sup> a külfölddel szembeni nettó finanszírozási képesség (a folyó fizetési mérleg és a tőkemérleg együttes egyenlege) 975 millió euro (287 milliárd forint) volt. A szezonális hatások kiszűrésével a nettó finanszírozási képesség 857 millió euro, a GDP 3,6 %-a (257 milliárd forint) volt, ami 1,1 százalékponttal magasabb az előző negyedév GDP arányos adatánál. Szezonálisan kiigazított adatok alapján<sup>2</sup> a folyó fizetési mérleg többlete a második negyedévben 367 millió euro volt. Ezen belül a reálgazdasági mérleg többlete 1900 millió euro lett, ami magasabb az előző negyedévi értékénél, és 2009 III. negyedéve óta minden negyedévben meghaladja a jövedelemmérleg hiányát.

1. ábra

A külfölddel szembeni nettó finanszírozási képesség millió euróban (bal tengely)  
és a GDP arányában (jobb tengely)



<sup>1</sup> Az MNB a meghirdetett adatközzételi és -felülvizsgálati gyakorlatával összhangban 2012. szeptember 28-án első alkalommal publikálja a 2012. II. negyedéves fizetésimérleg-statisztikákat, valamint módosítja a 2009-2011. éves és 2012. I. negyedévi adatokat (az adatszolgáltatók javított jelentései alapján). A KSH az áruforgalmi adatokra vonatkozóan a normál adatrevízió keretében módosította az ÁFA-rezidens korrekciót, részletesen lásd erről az 1. keretes írást.

<sup>2</sup> A szezonálisan igazított részletes adatok, grafikonok megtalálhatók a honlapon az alábbi linkekre kattintva: [adatok](#), [grafikonok](#).

## 1. táblázat

## A fizetésimérleg-statisztika főbb aggregátumainak alakulása

millió euro

	2009	2010	2011					2012		
	év	év	I. n. év	II. n. év	III. n. év	IV. n. év	I.-IV. n. év	I. n. év	II. n. év	I.-II. n. év
<b>I. Folyó fizetési mérleg</b>	<b>-202</b>	<b>1 033</b>	<b>157</b>	<b>398</b>	<b>328</b>	<b>27</b>	<b>910</b>	<b>-7</b>	<b>519</b>	<b>512</b>
<b>1. Reálgazdasági tranzakciók</b>	<b>4 328</b>	<b>6 147</b>	<b>1 631</b>	<b>1 956</b>	<b>1 661</b>	<b>1 337</b>	<b>6 585</b>	<b>1 581</b>	<b>2 165</b>	<b>3 746</b>
1.1. Export	70 667	83 620	22 332	22 789	22 816	22 884	90 820	22 340	23 179	45 520
1.2. Import	66 340	77 473	20 701	20 833	21 155	21 546	84 235	20 760	21 014	41 774
<b>1.1. Áruk</b>	<b>2 341</b>	<b>3 215</b>	<b>1 176</b>	<b>865</b>	<b>672</b>	<b>648</b>	<b>3 360</b>	<b>995</b>	<b>1 308</b>	<b>2 303</b>
1.1.1. Export	57 358	68 978	18 885	18 709	18 600	19 039	75 233	18 969	19 343	38 312
1.1.2. Import	55 017	65 763	17 709	17 844	17 928	18 391	71 873	17 974	18 035	36 009
<b>1.2. Szolgáltatások</b>	<b>1 986</b>	<b>2 932</b>	<b>455</b>	<b>1 091</b>	<b>989</b>	<b>689</b>	<b>3 225</b>	<b>586</b>	<b>857</b>	<b>1 443</b>
1.2.1. Export	13 309	14 642	3 446	4 080	4 216	3 844	15 587	3 371	3 836	7 208
1.2.2. Import	11 323	11 710	2 991	2 989	3 227	3 155	12 363	2 786	2 979	5 765
<b>2. Jövedelem és transzfermérleg</b>	<b>-4 530</b>	<b>-5 114</b>	<b>-1 474</b>	<b>-1 558</b>	<b>-1 333</b>	<b>-1 310</b>	<b>-5 675</b>	<b>-1 587</b>	<b>-1 647</b>	<b>-3 234</b>
<b>2.1.. Jövedelmek</b>	<b>-4 935</b>	<b>-5 459</b>	<b>-1 437</b>	<b>-1 658</b>	<b>-1 533</b>	<b>-1 526</b>	<b>-6 155</b>	<b>-1 402</b>	<b>-1 718</b>	<b>-3 120</b>
2.1.1. Munkavállalók jövedelmei	701	789	221	238	237	217	913	213	230	443
2.1.2. Közvetlentőke-befektetések jövedelmei	-3 373	-4 292	-1 147	-1 185	-1 162	-1 156	-4 650	-1 017	-1 102	-2 119
2.1.3. Portfóliobefektetések jövedelmei	-960	-836	-207	-405	-260	-238	-1 111	-271	-523	-794
2.1.4. Egyéb befektetések jövedelmei	-1 303	-1 120	-305	-306	-348	-349	-1 307	-327	-323	-650
<b>2.2.. Viszonyatlan folyó átutalások</b>	<b>404</b>	<b>345</b>	<b>-37</b>	<b>101</b>	<b>200</b>	<b>216</b>	<b>480</b>	<b>-186</b>	<b>72</b>	<b>-114</b>
-ebből: EU transzferek	1 056	1 061	163	360	404	403	1 331	22	299	320
<b>II. Tökemérleg</b>	<b>1 071</b>	<b>1 691</b>	<b>469</b>	<b>390</b>	<b>747</b>	<b>742</b>	<b>2 348</b>	<b>333</b>	<b>457</b>	<b>790</b>
-ebből: EU transzferek	1 603	2 158	524	442	742	741	2 448	387	472	859
<b>III. Pénzügyi mérleg (3+4+5+6)</b>	<b>4 943</b>	<b>1 842</b>	<b>2 410</b>	<b>806</b>	<b>910</b>	<b>-1 930</b>	<b>2 196</b>	<b>-2 493</b>	<b>-1 531</b>	<b>-4 024</b>
<b>3. Közvetlentőke-befektetések</b>	<b>128</b>	<b>725</b>	<b>-54</b>	<b>-470</b>	<b>-570</b>	<b>1 211</b>	<b>119</b>	<b>424</b>	<b>-612</b>	<b>-188</b>
3.1. Külföldön	-1 348	-957	-131	39	-247	-2 834	-3 173	-3 388	-1 670	-5 058
3.1.1. Részvény, egyéb részesedés és újrabefektetett jövedelem	-863	-1 026	-44	-243	-161	138	-310	-6 330	-183	-6 513
3.1.1.1. Részvény és egyéb részesedés	-766	-936	-103	-470	-22	244	-351	-6 266	-90	-6 356
3.1.1.2. Újrabefektetett jövedelem	-98	-90	59	227	-139	-105	41	-64	-93	-157
3.1.2. Egyéb tőkeozgás	-485	69	-87	281	-85	-2 973	-2 864	2 942	-1 487	1 455
3.1.2.1. Követelések	-764	128	35	258	-114	-2 953	-2 775	3 055	-1 393	1 662
3.1.2.2. Tartozások	279	-59	-121	24	29	-20	-89	-113	-94	-207
3.2. Magyarországon	1 476	1 682	77	-509	-323	4 046	3 292	3 812	1 058	4 870
3.2.1. Részvény, egyéb részesedés és újrabefektetett jövedelem	-1 810	2 968	1 244	-1 924	-62	4 680	3 938	1 171	-553	618
3.2.1.1. Részvény és egyéb részesedés	-1 618	3 130	674	-595	-953	3 583	2 710	959	822	1 781
3.2.1.2. Újrabefektetett jövedelem	-192	-163	570	-1 329	891	1 097	1 229	213	-1 376	-1 163
3.2.2. Egyéb tőkeozgás	3 286	-1 285	-1 167	1 415	-261	-634	-647	2 640	1 612	4 252
3.2.2.1. Követelések	-4 074	305	-490	1 440	-948	-228	-226	2 110	1 428	3 538
3.2.2.2. Tartozások	7 360	-1 590	-677	-25	688	-406	-421	530	183	714
<b>4. Portfóliobefektetések</b>	<b>-3 592</b>	<b>-138</b>	<b>3 884</b>	<b>1 819</b>	<b>2 056</b>	<b>-1 182</b>	<b>6 579</b>	<b>406</b>	<b>-679</b>	<b>-273</b>
4.1. Követelések	-738	-376	-313	-50	1 524	462	1 624	131	215	346
4.2. Tartozások	-2 854	238	4 197	1 869	532	-1 644	4 955	275	-894	-618
<b>5. Pénzügyi derivatívák</b>	<b>641</b>	<b>625</b>	<b>-362</b>	<b>300</b>	<b>-359</b>	<b>-372</b>	<b>-793</b>	<b>-233</b>	<b>-117</b>	<b>-350</b>
5.1. Követelések	5 627	4 919	1 059	1 281	1 420	1 250	5 010	1 326	1 191	2 517
5.2. Tartozások	-4 986	-4 294	-1 421	-981	-1 779	-1 622	-5 802	-1 559	-1 308	-2 867
<b>6. Egyéb befektetések</b>	<b>7 765</b>	<b>630</b>	<b>-1 058</b>	<b>-844</b>	<b>-218</b>	<b>-1 588</b>	<b>-3 708</b>	<b>-3 090</b>	<b>-124</b>	<b>-3 214</b>
6.1. Követelések	-424	141	1 102	167	-76	548	1 741	791	1 838	2 630
6.2. Tartozások	8 189	489	-2 160	-1 010	-142	-2 136	-5 449	-3 881	-1 962	-5 844
<b>IV. A nemzetközi tartalékok</b>	<b>-5 486</b>	<b>-3 018</b>	<b>-2 420</b>	<b>-1 272</b>	<b>-1 278</b>	<b>1 096</b>	<b>-3 874</b>	<b>2 808</b>	<b>-490</b>	<b>2 318</b>

## Memorandum:

<b>7. Külfölddel szembeni finanszírozási képesség</b>										
7.1. Felülről számított (folyó és tökemérleg )	869	2 724	626	788	1 075	769	3 258	326	975	1 302
7.2. Alulról számított (pénzügyi mérleg és tartalékok alapján )	543	1 176	9	466	368	834	1 677	-314	2 021	1 707
7.3. Eltérés (Tévedések és kihagyások egyenlege, NEO)	-325	-1 548	-617	-322	-707	65	-1 581	-641	1 046	405

## 2. táblázat

A folyó fizetési mérleg és a külső finanszírozás alakulása (szezonálisan kiigazított adatok millió euróban)

	2010				2011				2012	
	I. n.év	II. n.év	III. n.év	IV. n.év	I. n.év	II. n.év	III. n.év	IV. n.év	I. n.év	II. n.év
<b>1. Reálgazdasági tranzakciók</b>	<b>1 547</b>	<b>1 457</b>	<b>1 455</b>	<b>1 693</b>	<b>1 680</b>	<b>1 701</b>	<b>1 644</b>	<b>1 561</b>	<b>1 638</b>	<b>1 900</b>
1.1. Export	19 695	20 572	21 228	22 086	23 136	22 706	22 604	22 417	23 114	23 091
1.2. Import	18 225	18 886	20 012	20 288	21 532	20 768	21 282	21 111	21 572	20 949
<b>1.1. Áruforgalom</b>	<b>790</b>	<b>860</b>	<b>728</b>	<b>899</b>	<b>1 017</b>	<b>786</b>	<b>808</b>	<b>776</b>	<b>927</b>	<b>1 172</b>
1.1.1. Export	16 010	16 907	17 696	18 330	19 303	18 636	18 822	18 508	19 368	19 267
1.1.2. Import	15 422	16 028	17 167	17 384	18 319	17 735	18 203	18 006	18 349	17 925
<b>1.2. Szolgáltatások</b>	<b>821</b>	<b>692</b>	<b>735</b>	<b>747</b>	<b>652</b>	<b>990</b>	<b>802</b>	<b>787</b>	<b>759</b>	<b>755</b>
1.2.1. Idegenforgalom, egyenleg	567	562	555	551	551	572	556	541	523	513
bevétel	1 033	1 014	983	1 005	967	1 029	1 010	985	966	887
kiadás	442	460	442	447	443	444	432	439	419	393
1.2.2. Egyéb szolgáltatások, egyenleg	248	109	163	223	137	348	230	256	234	223
bevétel	2 642	2 627	2 640	2 685	2 824	3 009	2 925	2 803	2 900	2 925
kiadás	2 401	2 522	2 476	2 507	2 727	2 653	2 671	2 557	2 571	2 692
<b>2. Jövedelmek</b>	<b>-1 385</b>	<b>-1 363</b>	<b>-1 332</b>	<b>-1 374</b>	<b>-1 496</b>	<b>-1 525</b>	<b>-1 548</b>	<b>-1 552</b>	<b>-1 513</b>	<b>-1 535</b>
<b>3. Folyó fizetési mérleg</b>	<b>353</b>	<b>226</b>	<b>225</b>	<b>344</b>	<b>351</b>	<b>262</b>	<b>241</b>	<b>159</b>	<b>1</b>	<b>367</b>
<b>4. Tökemérleg</b>	<b>504</b>	<b>511</b>	<b>448</b>	<b>218</b>	<b>486</b>	<b>388</b>	<b>705</b>	<b>727</b>	<b>474</b>	<b>459</b>
<b>5. EU-transzferok (folyó és tőke együttesen)</b>	<b>890</b>	<b>876</b>	<b>798</b>	<b>593</b>	<b>845</b>	<b>778</b>	<b>1 087</b>	<b>1 011</b>	<b>698</b>	<b>749</b>
<b>6. Külfölddel szembeni nettó finanszírozási képesség</b>	<b>684</b>	<b>689</b>	<b>667</b>	<b>614</b>	<b>771</b>	<b>669</b>	<b>848</b>	<b>843</b>	<b>614</b>	<b>857</b>

A pénzügyi mérleg egyenlegeként adódó alulról és a felülről számított külső finanszírozási képesség közötti különbség 2012. második negyedévében +1046 millió euro, míg az előző negyedévben ellentétes előjelű, -641 millió euró volt.

### A folyó fizetési mérleg összetevőinek alakulása

A második negyedévben az áruforgalmi egyenleg nagyobb lett az előző negyedévi értéknél, kiigazított értéke 1172 millió euro volt. Ugyanakkor az export és import szintje szezonálisan igazítva az előző negyedévhez képest némileg csökkent, az export 19 267 millió eurót, az import 17 925 millió eurót ért el. Az ÁFA-rezidensek miatti korrekció változása miatt is módosult az elszámolt áruforgalom nagysága. (Erről részletesen lásd első [1. keretes írásunkat](#).)

A szolgáltatások szezonálisan kiigazított bevételi többlete a második negyedévben 755 millió euro volt. A szolgáltatásokon belül az idegenforgalmi bevételek 887 millió eurót, a kiadások 393 millió eurót értek el, amely értékek alacsonyabbak, mint az előző negyedévek adatai. Az idegenforgalmon kívüli szolgáltatások bevétele 2925 millió euro, a kiadása 2692 millió euro volt a második negyedévben, az előző negyedévinél magasabb szinteket elérve.

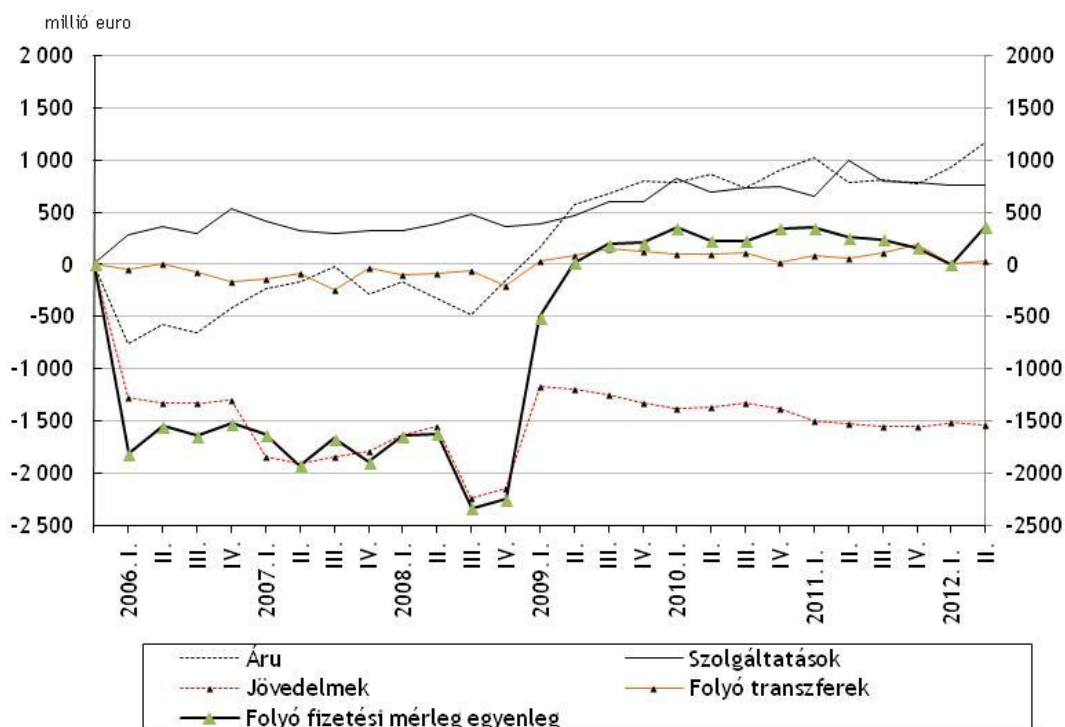
A szezonális hatásoktól megtisztított jövedelmek egyenlege -1535 millió euro volt, a hiány mértéke a második negyedévben kis mértékben magasabb volt az előző negyedév adatánál, de nagyságrendileg az előző negyedévek szintjén maradt. A 2011-es részvény- és egyéb részesedések jövedelmeire vonatkozóan először publikáljuk a vállalatok éves jelentéseinek alapuló tényadatokat (a jövedelmek alakulásáról lásd [2. keretes írásunkat](#)), 2012-re vonatkozóan a közvetlentőke-befektetéseken belül a részvény- és egyéb részesedések jövedelme továbbra is becsült.<sup>3</sup>

Az EU-val kapcsolatos tranzakciók eredményszemléletű adatait tekintve szezonális kiigazítás nélkül a folyó transzferok egyenlege 299 millió euro, míg a tőke-transzferként elszámolt tranzakciók bevételi többlete 472 millió euro volt. Az EU folyó és tőke-transzfereket együttesen igazítjuk, a 2012. második negyedéves kiigazított érték 749 millió euro.

<sup>3</sup> A 2012-es részvényjövödelemre vonatkozóan 2013 szeptemberére lesznek a vállalatok éves jelentéseinek alapuló tényadatokat. A fizetési mérlegben addig becsült adatok szerepelnek, amelyet újabb információk esetén negyedévente módosítunk.

2. ábra

A folyó fizetési mérleg egyenlegének főbb összetevői szezonálisan igazítva



#### A pénzügyi mérleg alakulása<sup>4</sup>

A közvetlentőke-befektetéseken belül a második negyedévben a magyarok külföldi befektetései összességében 1670 millió euróval, míg a külföldiek magyarországi befektetései 1058 millió euróval nőttek. A magas ki- és beáramlás részben az átfolyó tőke jelenséghez kapcsolódik (erről részletesen lásd [3. keretes írásunkat](#)).

A magyarok külföldi befektetésein belül a részvénybefektetések 90 millió euróval, az újrabefektetett jövedelmek 93 millió euróval nőttek. Az egyéb tőkemozgásoknál 1487 millió euro nettó forráskiáramlás volt megfigyelhető, a külföldiekkel szembeni követelések növekedése miatt.

A külföldiek magyarországi befektetéseinél a részvénybefektetések értéke 822 millió euróval nőtt, viszont a statisztikai elszámolás sajátossága miatt az újrabefektetett jövedelmek 1376 millió euróval csökkentették a külföldiek befektetéseinek értékét<sup>5</sup>. Az egyéb tőkemozgások egyenlege 1612 millió euro volt, e mögött a külföldi tartozások 183 millió eurós növekedése és a külföldi követelések 1428 millió eurós csökkenése áll.

A portfólióbefektetések egyenlege a második negyedévben összességében 679 millió euro forráskiáramlást mutatott, amely mögött a követelések 215 millió eurós és a tartozások 894 millió eurós csökkenése áll. A követeléseken belül a 10%-ot el nem érő részvény- és egyéb részesedés befektetések csökkenése 260 millió euro volt, míg a kötvénykövetelések növekedése 42 millió euro volt. A tartozásokon belül a 10%-ot el nem érő részvény- és egyéb részesedés tartozások növekedése 278 millió euro volt, ugyanakkor a kötvényeknél 308 millió eurós, a pénzügyi eszközökön 864 millió eurós tartozáscsökkenés következett be.

Az egyéb befektetések egyenlege a második negyedévben összességében 124 millió euro forráskiáramlást mutatott, amely mögött a követelések 1838 millió eurós és a tartozások 1962 millió

<sup>4</sup> Az egyes befektetési kategóriák összefoglaló adatait lásd az 1. táblázatban. A részletező adatok az MNB honlapján található az alábbi linke kattintva: [negyedéves idősorok](#).

<sup>5</sup> A normál üzleti évet (január-december) követő vállalatoknál ugyanis az osztalék megszavazása általában a második negyedévre esik, ami ebben az időszakban meghaladja az év egészére közel egyenletesen elosztott becslött jövedelmet (adózott eredményt), s így a maradékelvén adódó újrabefektetett jövedelem negatív előjelű, a befektetés értékét csökkentő tényező lesz.

eurós csökkenése áll. A követeléseken belül a rövid követelések 1385 millió euróval, a hosszú lejáratú követelések pedig 453 millió euróval csökkentek. A tartozásokon belül a rövid tartozások csökkenése 977 millió euro, a hosszú lejáratú tartozások csökkenése pedig 985 millió euro volt. Ebből 790,3 millió SDR-t tett ki az államháztartás IMF hitel törlesztése.

### A tartalékok, adósságállomány alakulása

2012. június végén a jegybanki tartalékok értéke 35,6 milliárd euro volt. A közvetlentőke-befektetésen belül elszámolt egyéb tőkét nem tartalmazó nemzetgazdasági nettó adósságállomány 2012. június végén 46,4 milliárd euro (a GDP arányában 47,5 %) volt. Az EU-transzferek eredményszemléletű elszámolása következtében elszámolt nettó rövid lejáratú tartozásként megjelenő állomány 1272 millió eurót tett ki, amelyből a követelések állománya 873 millió, míg a tartozásoké 2144 millió euro volt.

### 3. táblázat

#### Magyarország külfölddel szembeni követelés- és tartozásállománya<sup>6</sup>

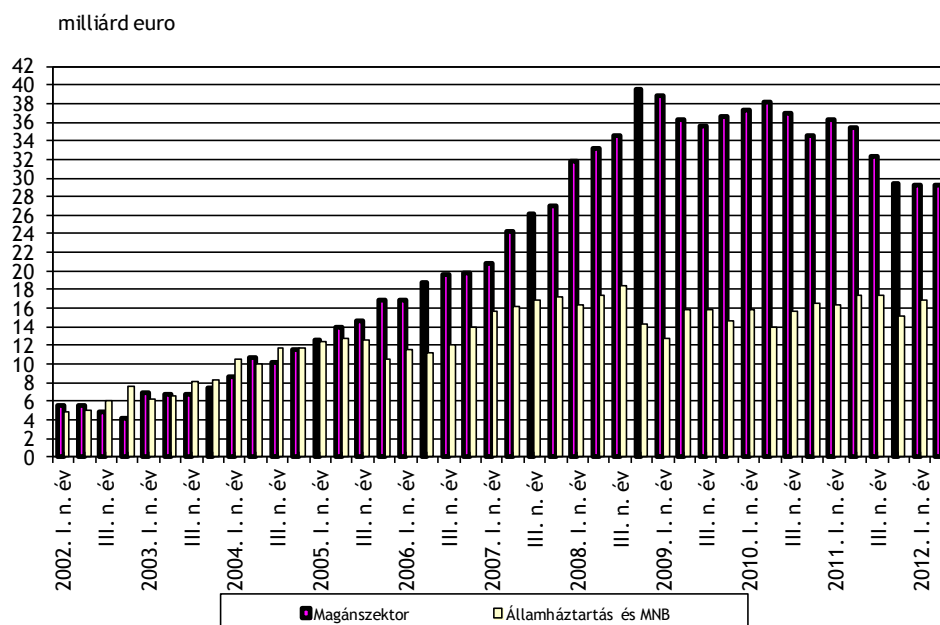
	2009		2010		2011			2012	
	IV. n. év	IV. n. év	I. n. év	II. n. év	III. n. év	IV. n. év	I. n. év	II. n. év	
<b>1. Követelések</b>	<b>98 615</b>	<b>104 646</b>	<b>106 273</b>	<b>104 922</b>	<b>106 403</b>	<b>107 748</b>	<b>104 423</b>	<b>105 253</b>	
1.1. Nemzetközi tartalékok	30 677	33 674	35 692	37 003	38 764	37 774	34 697	35 575	
1.2. Közvetlentőke-befektetések*	36 774	37 713	38 390	36 661	37 695	40 665	41 644	42 703	
1.3. Portfólióbefektetések	8 135	9 300	9 500	9 336	6 531	6 161	6 446	6 057	
1.4. Pénzügyi derivatívák	2 384	2 865	3 010	2 424	3 857	4 123	3 450	4 302	
1.5. Egyéb befektetések	20 645	21 094	19 680	19 497	19 557	19 024	18 186	16 616	
ebből: eredményszemléletű EU-transzfer elszámolás miatt	1 151	1 300	803	1 060	1 172	1 430	652	873	
<b>2. Tartozások</b>	<b>209 535</b>	<b>212 356</b>	<b>218 069</b>	<b>216 943</b>	<b>205 923</b>	<b>202 628</b>	<b>204 968</b>	<b>205 380</b>	
2.1. Közvetlentőke-befektetések*	91 678	90 177	92 406	88 914	83 597	86 811	90 885	91 951	
2.2. Portfólióbefektetések	43 081	42 646	49 541	51 021	44 959	41 052	43 853	44 419	
2.3. Pénzügyi derivatívák	2 980	4 370	3 798	5 076	5 748	5 337	4 493	4 442	
2.4. Egyéb befektetések	71 796	75 163	72 324	71 932	71 618	69 427	65 738	64 569	
ebből: eredményszemléletű EU-transzfer elszámolás miatt	1 664	1 333	1 431	1 479	1 650	2 213	1 809	2 144	
<b>3. Nettó tartozás (2-1)</b>	<b>110 920</b>	<b>107 710</b>	<b>111 797</b>	<b>112 022</b>	<b>99 520</b>	<b>94 880</b>	<b>100 545</b>	<b>100 127</b>	
ebből: eredményszemléletű EU-transzfer elszámolás miatt	512	33	627	419	478	783	1 157	1 272	
<b>Memorandum:</b>									
4. Bruttó adósság (közvetlentőke-befektetés egyéb tőke nélkül)	104 053	107 221	109 402	110 800	109 244	102 566	100 239	99 923	
4.1. Államháztartás és MNB	47 044	51 974	53 194	55 693	57 110	54 236	52 377	53 414	
4.2. Magánszektor	57 009	55 247	56 208	55 107	52 134	48 329	47 862	46 510	
5. Nettó adósság (közvetlentőke-befektetés egyéb tőke nélkül)	51 233	51 118	52 621	52 905	49 593	44 586	46 079	46 395	
5.1. Államháztartás és MNB	14 677	16 529	16 425	17 468	17 314	15 137	16 819	17 126	
5.2. Magánszektor	36 556	34 589	36 196	35 437	32 280	29 450	29 259	29 269	

\* A befektetés iránya szerinti bontásból a követelések, illetve tartozások külön csoportosítva.

<sup>6</sup> A külfölddel szembeni követelések és tartozások a nem rezidensekkel szembeni összes pénzügyi követelést és tartozást tartalmazzák, míg a külfölddel szembeni adósságnak a részvény és egyéb részesedés, valamint a pénzügyi derivatíva instrumentumok nem részei.

3. ábra

Magyarország nettó adósságállománya (FDI egyéb tőke nélkül), 2002-2012



## Az adatrevíziók alakulása a felülvizsgált időszakban

A 4. és 5. táblázat összefoglalja a revideált időszakban (2009-2011. években és 2012 I. negyedében) bekövetkezett változásokat. A felülvizsgált időszakban az adatszolgáltatók javításai miatt került sor az adatok revíziójára.

4. táblázat

A revíziós időszakban a tranzakció egyenlegek változása az előző publikációhoz képest (SCV-k nélkül)

	millió euro			
	2009	2010	2011	2012.I.né.
1. Áruk	0	0	-677	-161
2. Szolgáltatások	0	0	0	-20
3. Jövedelmek	-51	-94	177	20
4. Viszonytalan folyó átutalások	-12	-60	-7	-32
<b>I. Folyó fizetési mérleg (1+2+3+4)</b>	<b>-63</b>	<b>-154</b>	<b>-506</b>	<b>-193</b>
<b>II. Tőkemérleg</b>	<b>-22</b>	<b>-65</b>	<b>195</b>	<b>-156</b>
<b>III. Pénzügyi mérleg (5+6+7+8)</b>	<b>41</b>	<b>124</b>	<b>8</b>	<b>175</b>
5. Közvetlentőke-befektetések	34	2	197	78
Közvetlentőke-befektetések külföldön	75	48	-116	-29
Részvény, egyéb részesedés és újrabefektetett jövedelem	-8	161	-130	-24
Egyéb tőke	83	-114	14	-5
Közvetlentőke-befektetések Magyarországon	-41	-46	314	107
Részvény, egyéb részesedés és újrabefektetett jövedelem	-29	-46	103	-233
Egyéb tőke	-12	0	211	341
6. Portfóliobefektetések	0	0	0	0
Követelések	0	0	0	0
Tartozások	0	0	0	0
7. Pénzügyi derivatívák	0	0	1	2
8. Egyéb befektetések	7	122	-190	94
Követelések	11	101	-214	86
Tartozások	-4	20	24	9
<b>IV. Tévedések és kihagyások egyenlege</b>	<b>44</b>	<b>95</b>	<b>303</b>	<b>174</b>

5. táblázat

Az állományok és néhány makrogazdasági mutató változása az előző publikációhoz képest (SCV-k nélkül)

	millió euro			
	2009	2010	2011	2012.I.né.
1. Közvetlentőke-befektetések (nettó tartozás)	-544	-550	-802	-929
Közvetlentőke-befektetések külföldön (nettó követelés)	341	437	187	235
Részvény-és egyéb részesedés	424	406	214	260
Egyéb tőke követelés	-82	24	-36	-25
Egyéb tőke tartozás	1	-8	-9	0
Közvetlentőke-befektetések Magyarországon (nettó tartozás)	-202	-113	-615	-694
Részvény-és egyéb részesedés (nettó tartozás)	-224	-123	-918	-1 128
Egyéb tőke követelés	-9	2	-29	80
Egyéb tőke tartozás	14	12	273	513
2. Portfólióbefektetések (nettó tartozás)	0	0	448	435
Követelések	0	0	0	0
Tartozások	0	0	449	435
3. Pénzügyi derivatívák (nettó tartozás)	0	0	-11	-6
4. Egyéb befektetések (nettó tartozás)	-51	72	-106	-13
Követelések	30	-71	127	41
Tartozások	-20	1	21	28
<b>Bruttó adósság*</b>	<b>-20</b>	<b>1</b>	<b>21</b>	<b>28</b>
<b>Nettó adósság*</b>	<b>-51</b>	<b>72</b>	<b>-106</b>	<b>-13</b>
<b>Áruforgalmi mérleg egyenlege a GDP százalékában</b>	<b>0,0%</b>	<b>0,0%</b>	<b>-0,7%</b>	<b>-0,7%</b>
<b>A folyó fizetési mérleg egyenlege a GDP százalékában</b>	<b>-0,1%</b>	<b>-0,2%</b>	<b>-0,5%</b>	<b>-0,9%</b>
<b>Bruttó adósság a GDP százalékában*</b>	<b>0,0%</b>	<b>0,0%</b>	<b>0,0%</b>	<b>0,1%</b>
<b>Nettó adósság a GDP százalékában*</b>	<b>-0,1%</b>	<b>0,1%</b>	<b>-0,1%</b>	<b>-0,1%</b>

\* A közvetlentőke-befektetés egyéb tőke nélkül.

### 1. Az ÁFA-rezidens korrekció módosítása

Az MNB és a KSH a fizetési mérlegben, illetve a nemzeti számlákban 2008 szeptembere óta korrekciót hajt végre a külkereskedelmi áruforgalom adatain annak érdekében, hogy a nem rezidens vállalatok által Magyarországon, illetve a rezidens vállalatok által külföldön bejegyzett ÁFA-regisztrációkon keresztül elszámolt hozzáadott értékek ne okozzanak statisztikai hibát (lásd a 2008. II. negyedévről szóló [statisztikai közleményt](#)). Az új ÁFA-regisztrációk megjelenése, a rezidensekkel való kapcsolatok és a tranzakciók változása miatt az ÁFA-rezidensekre vonatkozó korrekció a végleges általános forgalmi adó információk és mérlegadatok alapján rendszeresen felülvizsgálatra kerül.

2011 szeptembere óta a KSH és az MNB egyedileg kezeli a 2008-ban bevezetett makrobecléstől jelentősen eltérő viselkedési mintákat mutató ÁFA-regisztrációkat (lásd a 2011. II. negyedévről szóló [statisztikai közleményt](#)).

A 2011. évi végleges információk alapján az egyedi becslések köre bővült, továbbá azon ÁFA-rezidensek, amelyeknek nincs kapcsolata a magyar gazdasággal (nincs adásvételi ügyletük rezidensekkel), teljes egészében kikerültek az áruforgalomból. A korrekciók eredményeképpen az előzetes becsléshez képest a korábban publikált 2011. évi áruforgalmi többlet 664 millió euróval csökken.

## 2. A közvetlentőke-befektetéseken elszámolt normál üzletmenethez kapcsolódó jövedelem

A fizetésimerleg-statisztikák új adatgyűjtési rendszerének bevezetése 2008-ban összekapcsolódott a már korábban is meglévő kérdőívek átdolgozásával. Ennek keretében került sor a közvetlentőke-befektetések éves eredmény és mérleg adatainak megfigyelésére szolgáló kérdőívek átalakítására is. Az egyik legfontosabb változás e téren az volt, amely - a nemzetközi statisztikai módszertanhoz igazodva - lehetővé tette, hogy a számviteli eredményt megbontsuk aszerint, hogy az statisztikailag jövedelemként, átértékelődésként vagy egyéb állományváltozásként hatott a saját tőke értékének változására, s jövedelemként a folyó fizetési mérlegben csak a normál üzletmenethez kapcsolódó eredményt (current operating performance concept, COPC)) vegyük figyelembe. Az első ilyen tartalmú adatokat 2009 szeptemberében, a 2008-ról szóló éves beszámolókon alapuló adatgyűjtések feldolgozását követően tette közzé az MNB (lásd a 2009. II. negyedévről szóló [statisztikai közleményt](#).)

Emlékeztetőül, a nem normál üzletmenethez kapcsolódó korrekció előjele pozitív, ha összességében nyereség, illetve negatív, ha veszteség keletkezik az adózott eredmény statisztikai szempontból átértékelődésnek, illetve egyéb állományváltozásnak minősülő tételeinek<sup>7</sup> összegeként. A fizetési mérlegben a jelentett adózott eredmény értékéből levonásra kerül a nem normál üzletmenethez kapcsolódó korrekció értéke. Ez azt jelenti, hogy az ebből származó veszteség esetében a korrekció eredményeképpen nagyobb lesz a fizetési mérlegben elszámolt jövedelem, s ezen keresztül a saját tőke tranzakció miatti növekedése (v.ö. újrabefektetett jövedelem elszámolása), amit az átértékelődés és/vagy az egyéb állományváltozás negatív értéke ellensúlyoz a külfölddel szembeni befektetési pozícióban. Fordított az eset, ha összességében nyereség keletkezik a jövedelemből kiszűrt eredménytégeken: a korrekció eredményeképpen kisebb lesz az elszámolt jövedelem, s ezen keresztül a saját tőke tranzakció miatti növekedése, amit viszont „ellentételez” az átértékelődés és/vagy az egyéb állományváltozás pozitív értéke a külfölddel szembeni befektetési pozícióban. A saját tőke értéke értelemszerűen nem lesz más a nem normál üzletmenethez kapcsolódó korrekcióval vagy anélkül, viszont a saját tőke változásának összetevői (tranzakció, átértékelődés, egyéb állományváltozás) eltérőek attól függően, hogy van-e nem normál üzletmenethez kapcsolódó korrekció vagy nincs. 2009 óta a nem normál üzletmenethez kapcsolódó korrekció azt mutatja, hogy a magyarok külföldi befektetésein és a külföldiek magyarországi befektetésein is normál üzletmenethez kapcsolható tevékenységen kívüli eredménytégeken veszteség keletkezett. Az ennek következtében magasabb, közvetlen tőkebefektetésekhez kapcsolódó jövedelem nem jelent ténylegesen felosztható eredményt. 2011-ben a nem normál üzletmenethez kapcsolódó korrekcióra jelentős hatást gyakorolt az eszközök leértékelődése, a devizaárfolyam-változás, a hitelek értékvesztése és a végtörlesztés miatti veszteség.

### A közvetlentőke-befektetésekre elszámolt nem normál üzletmenethez kapcsolódó korrekció alakulása 2008-2011<sup>8</sup>

	millió euró				a GDP százaléka			
	2008	2009	2010	2011	2008	2009	2010	2011
<b>1 FDI külföldön</b>								
1.1 Adózott eredmény	841	443	556	588	0,8	0,5	0,6	0,6
1.1.1. Ebből nem normál üzletmenethez kapcsolódó eredmény, (COPC korrekció)	426	-113	-42	-251	0,4	-0,1	0,0	-0,3
1.1.2. Normál üzletmenethez kapcsolódó eredmény, publikált adat (1.1-1.1.1.)	415	556	597	839	0,4	0,6	0,6	0,8
<b>2 FDI Magyarországon</b>								
2.1 Adózott eredmény	3 702	1 467	1 551	-296	3,5	1,6	1,6	-0,3
2.1.1. Ebből nem normál üzletmenethez kapcsolódó eredmény, (COPC korrekció)	-1 257	-1 863	-2 324	-4 845	-1,2	-2,0	-2,4	-4,9
2.1.2. Normál üzletmenethez kapcsolódó eredmény, publikált adat (2.1-2.1.1.)	4 960	3 330	3 875	4 549	4,7	3,6	4,0	4,6

<sup>7</sup> Ilyenek például a készletek, követelések elszámolt értékvesztése, illetve annak visszairása; a realizált és nem-realizált árfolyamvesztés és -nyereség; az elengedett kötelezettségek és követelések eredményhatása, valamint a tárgyi eszközök terven felüli értékcsökkenése, illetve annak visszairása.

<sup>8</sup> A tábla 1.1.2. sora jelenik meg a folyó fizetési mérleg 3.2.1. Részvény és egyéb részesedés jövedelme **bevételei** során, míg a 2.1.2. sora ugyanezen tétel **kiadás** során.



### 3. Az átfolyó tőke alakulása Magyarországon 2008-tól

A külföldi tőkemozgások által jelentősen érintett országokban, így Magyarországon is gondot okoz a nemzetgazdaság működését közvetlenül kevésbé érintő tőkemozgások - ezt nevezzük átfolyó tőkének - hatásának értékelése és kezelése. Amennyiben e tőkemozgások speciális célú vállalatokon keresztül zajlanak, azt Magyarországon 2006 óta elkülönítjük a fizetési mérleg statisztikában, így nem torzítja az adatok közgazdasági értelmezését. Azonban az utóbbi időben a normál vállalati körben is megjelentek, és egyre gyakoribbak az ilyen „átfolyó tőkét” tartalmazó tranzakciók. Az átfolyó tőke elméleti és gyakorlati tisztázása a nemzetközi módszertanban és az érintett országokban, így Magyarországon is folyik.

Első lépésként kizárólag a **fizetési mérleg összeállításánál rendelkezésre álló vállalati információk alapján, a gyakorlat oldaláról azonosítottuk az átfolyó tőkében érintett tranzakciókat és meghatároztuk az átfolyó tőke jellemzőit.**

Az eddigi esetek alapján jellemző, hogy az átfolyó tőke jelenség a multinacionális vállalatok magyar leányvállalatainak cégcsoporton belüli speciális funkciójához, funkcióihoz köthető. Fontos, hogy a külföldi tulajdonos dönt arról, hogy a **speciális tevékenységet** (külföldi leányvállalat birtoklása, külföldi partnerek hitelezése külföldi forrásból) a magyarországi leányvállalaton keresztül valósítja-e meg. Azaz, a **tevékenységet, a tőkemozgás tartalmát** és nem a tőkemozgás formáját vesszük figyelembe az azonosítás során. Jellemzően tehát hasonló nagyságú beáramlást és kiáramlást regisztrálunk egy adott időszakon belül.

Az átfolyó tőke nagy része a **közvetlentőke-befektetéseken belül** bonyolódik le, azonban előfordulhat, hogy a beáramlás/kiáramlás közül az egyik tranzakció a **portfólióbefektetéseket** vagy az **egyéb befektetéseket** érinti.

Az átfolyó tőke a közvetlentőke-befektetéseken belül is érintheti mind a részvényt, mind az egyéb tőke instrumentumokat.

A közvetlentőke-befektetéseken belül az alábbi típusú tranzakciók alkotják az átfolyó tőke (be- és kiáramlás) típusait:

- külföldiek magyarországi részvénybefektetése → magyarok külföldi részvénybefektetése
- külföldiek magyarországi részvénybefektetése → hitelkihelyezés
- anyavállalattól/más vállalatcsoporttagtól kapott hitel → külföldi részvénybefektetés
- anyavállalattól/más vállalatcsoporttagtól kapott hitel → külföldi leányvállalatnak/vállalatcsoporttagnak hitelezés

A fenti tranzakciók esetében előfordulhat, hogy a beáramlás a külföldiek magyarországi befektetéseinél, a kiáramlás a magyarok külföldi befektetéseinél szerepel. Azonban az is lehet átfolyó tőke, amikor az összekapcsolódó két tranzakció egyaránt a külföldiek magyarországi befektetésein vagy a magyarok külföldi befektetésein belül fordul elő, az egyik a tartozás a másik a követelés oldalon pl. tőkeemelésből más vállalatcsoportba tartozó cég(ek) finanszírozása, hitelközvetítés.

A munka jelen fázisában elsősorban a közvetlentőke-befektetéseket érintő tranzakciókat tekintettük át, hiszen itt talákoztunk azzal a jelenséggel, hogy az átfolyó tőketranzakciók miatt közgazdaságilag nehezen érthetővé váltak a közvetlentőke-befektetés forgalmi adatok, különösen idősorosan.

Nem foglalkoztunk a jövedelmekben megjelenő átfolyónak tűnő tételekkel és az állományi hatásokkal sem. Az átfolyó tőke fogalom tisztázása, értelmezése is még folyamatban van, ez hasonlítható a hajdani off-shore vállalatok, majd a jogi kategória megszűnésével a speciális célú vállalatok azonosításának nehézségeivel. Ott egy egész vállalat speciális tevékenysége alapján kell ezen cégeket elkülönítenünk, itt a „normál vállalatok” speciális tevékenységét próbáljuk elkülöníteni, hogy kiszűrjük az átfolyó tőke torzító hatását, és a statisztika, amit közlünk, közgazdaságilag értelmezhető információt nyújtson a befektetések alakulásáról.

2008 óta a közvetlentőke-befektetések adatait az alábbi módon érintette az átfolyó tőke (negyedéves bontásban lásd a honlapon):

### Átfolyó tőke tranzakciók

millió euro

Megnevezés	2008			2009			2010			2011			2012. I. félév		
	Bevétel	Kiadás	Egyen- leg	Bevétel	Kiadás	Egyen- leg	Bevétel	Kiadás	Egyen- leg	Bevétel	Kiadás	Egyen- leg	Bevétel	Kiadás	Egyen- leg
<b>3. Közvetlentőke-befektetések</b>	<b>72 098</b>	<b>69 421</b>	<b>2 677</b>	<b>104 031</b>	<b>103 903</b>	<b>128</b>	<b>80 247</b>	<b>79 522</b>	<b>725</b>	<b>97 114</b>	<b>96 995</b>	<b>119</b>	<b>53 202</b>	<b>53 390</b>	<b>-188</b>
<b>ebből átfolyó tőke</b>	<b>1 772</b>	<b>1 772</b>	<b>0</b>	<b>7 259</b>	<b>7 259</b>	<b>0</b>	<b>2 549</b>	<b>2 653</b>	<b>-104</b>	<b>3 316</b>	<b>3 390</b>	<b>-74</b>	<b>1 171</b>	<b>1 545</b>	<b>-374</b>
<b>3.1. Közvetlentőke-befektetések külföldön</b>	<b>12 357</b>	<b>13 871</b>	<b>-1 514</b>	<b>8 967</b>	<b>10 315</b>	<b>-1 348</b>	<b>15 314</b>	<b>16 271</b>	<b>-957</b>	<b>13 867</b>	<b>17 040</b>	<b>-3 173</b>	<b>8 969</b>	<b>14 026</b>	<b>-5 058</b>
<b>ebből átfolyó tőke</b>	<b>78</b>	<b>1 159</b>	<b>-1 081</b>	<b>47</b>	<b>235</b>	<b>-188</b>	<b>168</b>	<b>682</b>	<b>-513</b>	<b>70</b>	<b>2 757</b>	<b>-2 687</b>	<b>0</b>	<b>1 368</b>	<b>-1 368</b>
3.1.1. Részvény, egyéb részesedés és újrabefektetett jövedelem	3 398	4 928	-1 530	937	1 800	-863	2 689	3 715	-1 026	1 783	2 092	-310	330	6 843	-6 513
<b>ebből átfolyó tőke</b>	<b>0</b>	<b>1 070</b>	<b>-1 069</b>	<b>0</b>	<b>235</b>	<b>-235</b>	<b>108</b>	<b>518</b>	<b>-411</b>	<b>70</b>	<b>175</b>	<b>-105</b>	<b>0</b>	<b>0</b>	<b>0</b>
3.1.1.1. Részvény, egyéb részesedés	2 277	4 513	-2 236	478	1 244	-766	2 182	3 118	-936	904	1 256	-351	82	6 438	-6 356
<b>ebből átfolyó tőke</b>	<b>0</b>	<b>1 070</b>	<b>-1 069</b>	<b>0</b>	<b>235</b>	<b>-235</b>	<b>108</b>	<b>518</b>	<b>-411</b>	<b>70</b>	<b>175</b>	<b>-105</b>	<b>0</b>	<b>0</b>	<b>0</b>
3.1.1.2. Újrabefektetett jövedelem	1 120	415	706	458	556	-98	506	597	-90	878	837	41	249	406	-157
<b>ebből átfolyó tőke</b>	<b>0</b>	<b>0</b>	<b>0</b>	<b>0</b>	<b>0</b>	<b>0</b>	<b>0</b>	<b>0</b>	<b>0</b>	<b>0</b>	<b>0</b>	<b>0</b>	<b>0</b>	<b>0</b>	<b>0</b>
3.1.2. Egyéb tőke	8 959	8 943	16	8 030	8 515	-485	12 625	12 556	69	12 085	14 948	-2 864	8 638	7 183	1 455
<b>ebből átfolyó tőke</b>	<b>78</b>	<b>90</b>	<b>-11</b>	<b>47</b>	<b>0</b>	<b>47</b>	<b>61</b>	<b>164</b>	<b>-103</b>	<b>0</b>	<b>2 582</b>	<b>-2 582</b>	<b>0</b>	<b>1 368</b>	<b>-1 368</b>
3.1.2.1. Követelés	7 881	8 031	-150	7 157	7 921	-764	11 453	11 324	128	10 051	12 826	-2 775	7 885	6 223	1 662
<b>ebből átfolyó tőke</b>	<b>78</b>	<b>90</b>	<b>-11</b>	<b>47</b>	<b>0</b>	<b>47</b>	<b>61</b>	<b>164</b>	<b>-103</b>	<b>0</b>	<b>2 582</b>	<b>-2 582</b>	<b>0</b>	<b>1 368</b>	<b>-1 368</b>
3.1.2.2. Tartozás	1 078	912	166	873	594	279	1 173	1 232	-59	2 033	2 122	-89	754	961	-207
<b>ebből átfolyó tőke</b>	<b>0</b>	<b>0</b>	<b>0</b>	<b>0</b>	<b>0</b>	<b>0</b>	<b>0</b>	<b>0</b>	<b>0</b>	<b>0</b>	<b>0</b>	<b>0</b>	<b>0</b>	<b>0</b>	<b>0</b>
<b>3.2. Közvetlentőke-befektetések Magyarországon</b>	<b>59 741</b>	<b>55 550</b>	<b>4 191</b>	<b>95 064</b>	<b>93 588</b>	<b>1 476</b>	<b>64 933</b>	<b>63 251</b>	<b>1 682</b>	<b>83 247</b>	<b>79 955</b>	<b>3 292</b>	<b>44 234</b>	<b>39 364</b>	<b>4 870</b>
<b>ebből átfolyó tőke</b>	<b>1 694</b>	<b>613</b>	<b>1 081</b>	<b>7 212</b>	<b>7 024</b>	<b>188</b>	<b>2 381</b>	<b>1 971</b>	<b>409</b>	<b>3 246</b>	<b>633</b>	<b>2 613</b>	<b>1 171</b>	<b>177</b>	<b>994</b>
3.2.1. Részvény, egyéb részesedés és újrabefektetett jövedelem	12 499	8 332	4 167	11 988	13 799	-1 810	10 101	7 134	2 968	21 523	17 585	3 938	4 867	4 250	618
<b>ebből átfolyó tőke</b>	<b>971</b>	<b>0</b>	<b>970</b>	<b>235</b>	<b>0</b>	<b>235</b>	<b>328</b>	<b>108</b>	<b>220</b>	<b>2 683</b>	<b>36</b>	<b>2 647</b>	<b>1 022</b>	<b>0</b>	<b>1 022</b>
3.2.1.1. Részvény, egyéb részesedés	7 540	4 268	3 272	8 658	10 277	-1 618	6 227	3 096	3 130	16 974	14 265	2 710	2 811	1 030	1 781
<b>ebből átfolyó tőke</b>	<b>971</b>	<b>0</b>	<b>970</b>	<b>235</b>	<b>0</b>	<b>235</b>	<b>328</b>	<b>108</b>	<b>220</b>	<b>2 683</b>	<b>36</b>	<b>2 647</b>	<b>1 022</b>	<b>0</b>	<b>1 022</b>
3.2.1.2. Újrabefektetett jövedelem	4 960	4 064	895	3 330	3 522	-192	3 875	4 037	-163	4 549	3 321	1 229	2 056	3 219	-1 163
<b>ebből átfolyó tőke</b>	<b>0</b>	<b>0</b>	<b>0</b>	<b>0</b>	<b>0</b>	<b>0</b>	<b>0</b>	<b>0</b>	<b>0</b>	<b>0</b>	<b>0</b>	<b>0</b>	<b>0</b>	<b>0</b>	<b>0</b>
3.2.2. Egyéb tőke	47 242	47 218	24	83 076	79 790	3 286	54 832	56 117	-1 285	61 723	62 370	-647	39 366	35 114	4 252
<b>ebből átfolyó tőke</b>	<b>724</b>	<b>613</b>	<b>110</b>	<b>6 977</b>	<b>7 024</b>	<b>-47</b>	<b>2 053</b>	<b>1 864</b>	<b>189</b>	<b>563</b>	<b>597</b>	<b>-34</b>	<b>149</b>	<b>177</b>	<b>-28</b>
3.2.2.1. Követelés	21 579	23 850	-2 270	37 554	41 628	-4 074	27 812	27 507	305	30 004	30 230	-226	20 016	16 478	3 538
<b>ebből átfolyó tőke</b>	<b>493</b>	<b>120</b>	<b>373</b>	<b>378</b>	<b>6 599</b>	<b>-6 221</b>	<b>1 752</b>	<b>0</b>	<b>1 752</b>	<b>242</b>	<b>355</b>	<b>-113</b>	<b>138</b>	<b>11</b>	<b>127</b>
3.2.2.2. Tartozás	25 663	23 368	2 294	45 522	38 161	7 360	27 020	28 611	-1 590	31 719	32 140	-421	19 350	18 636	714
<b>ebből átfolyó tőke</b>	<b>231</b>	<b>493</b>	<b>-262</b>	<b>6 599</b>	<b>425</b>	<b>6 174</b>	<b>301</b>	<b>1 864</b>	<b>-1 563</b>	<b>321</b>	<b>242</b>	<b>79</b>	<b>11</b>	<b>166</b>	<b>-155</b>
<b>4.2. Portfólió befektetés tartozás</b>	<b>10 271</b>	<b>10 285</b>	<b>-14</b>	<b>6 941</b>	<b>9 795</b>	<b>-2 854</b>	<b>8 858</b>	<b>8 619</b>	<b>238</b>	<b>27 140</b>	<b>22 185</b>	<b>4 955</b>	<b>23 430</b>	<b>24 048</b>	<b>-618</b>
<b>ebből átfolyó tőke</b>	<b>0</b>	<b>0</b>	<b>0</b>	<b>0</b>	<b>0</b>	<b>0</b>	<b>104</b>	<b>0</b>	<b>104</b>	<b>74</b>	<b>0</b>	<b>74</b>	<b>374</b>	<b>0</b>	<b>374</b>
<b>Átfolyó tőke összesen</b>	<b>1 772</b>	<b>1 772</b>	<b>0</b>	<b>7 259</b>	<b>7 259</b>	<b>0</b>	<b>2 653</b>	<b>2 653</b>	<b>0</b>	<b>3 390</b>	<b>3 390</b>	<b>0</b>	<b>1 546</b>	<b>1 545</b>	<b>0</b>

\*\*\*

A sajtóközleményben - az eddigieknek megfelelően - a speciális célú vállalatok nélküli fizetésimérleg- adatok kerülnek bemutatásra. A honlapon azonban megtalálhatók mind a speciális célú vállalatok nélküli, mind pedig az azokat is tartalmazó fizetésimérleg- és állományi statisztikák.

2012. december 28-án teszi közzé az MNB a 2012. harmadik negyedéves fizetésimérleg- és külfölddel szembeni állományi statisztikákat, valamint a 2012. első-második negyedéves adatok revízióját.

## **MAGYAR NEMZETI BANK**

### STATISZTIKA

A Magyar Nemzeti Bank egyik alapvető, törvényben rögzített feladata, hogy statisztikai információkat gyűjtsön és hozzon nyilvánosságra. A statisztikai sajtóközlemény célja, hogy segítséget nyújtson a frissen megjelent adatok értelmezésében. A Magyar Nemzeti Bank gazdasági folyamatokra vonatkozó elemzését a rendszeresen nyilvánosságra hozott „Jelentés az infláció alakulásáról” és a „Jelentés a pénzügyi stabilitásról” című kiadványok tartalmazzák, amelyek megtalálhatók a [www.mnb.hu](http://www.mnb.hu) honlapon.

Részletes táblázatok: [Fizetési mérleg](#)

Módszertani anyagok: [Módszertani megjegyzések,](#)

Grafikon készlet: [Grafikonok](#)

Elérhetőség: [sajto@mnb.hu](mailto:sajto@mnb.hu)