



SAJTÓKÖZLEMÉNY

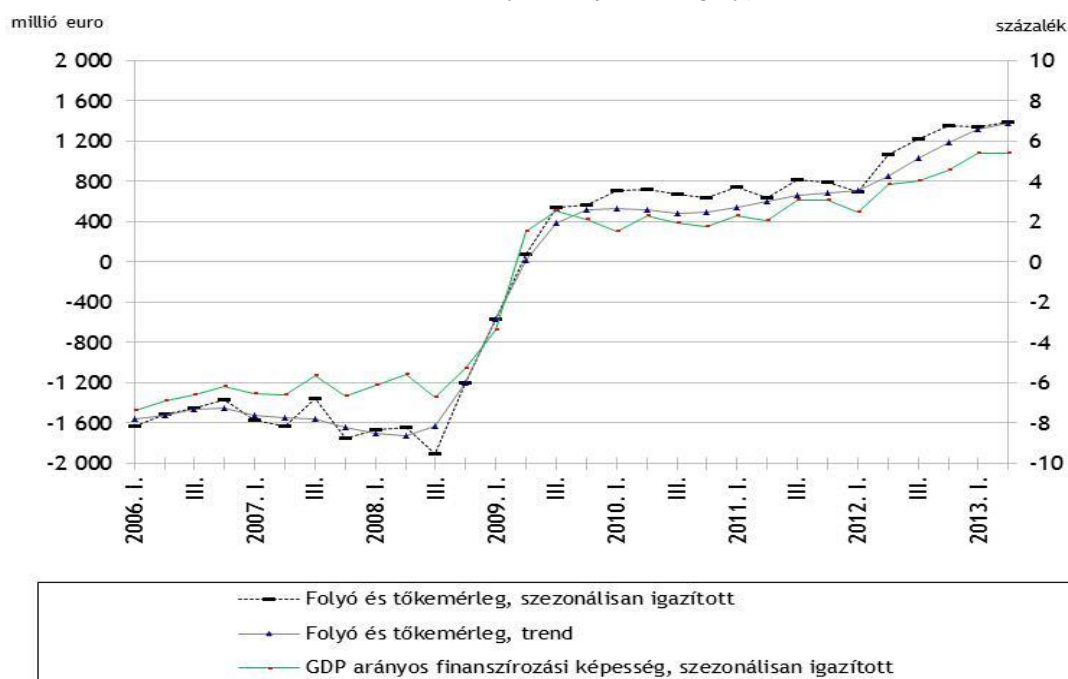
A fizetési mérleg alakulásáról

2013. II. negyedév

A külfölddel szembeni nettó finanszírozási képesség (a folyó fizetési mérleg és a tőkemérleg együttes egyenlege) kiigazítás nélkül tovább nőtt a korábbi negyedévek adatához képest, és 2013. II. negyedévében¹ 1493 millió eurót (443 milliárd forint) ért el. A szezonális hatások kiszűrésével a nettó finanszírozási képesség 1385 millió euro, a GDP 5,4 %-a (394 milliárd forint) volt, ami megegyezik a revideált előző negyedév szezonálisan igazított GDP arányos adatával. A második negyedéves adatban egyfelől a magasabb EU-transzfer és idegenforgalmi többlet tükröződött, ugyanakkor az áruforgalom és az egyéb szolgáltatások többlete nem érte el az előző negyedéves szintet, a jövedelem mérleg hiánya pedig valamelyest nőtt.

1. ábra

A külfölddel szembeni nettó finanszírozási képesség millió euróban (bal tengely)
és a GDP arányában (jobb tengely)



¹ Az MNB a meghirdetett adatközzételi és -felülvizsgálati gyakorlatával összhangban 2013. szeptember 27-én első alkalommal publikálja a 2013. II. negyedéves fizetésimérleg-statisztikákat, valamint módosítja a 2010-2012. éves és 2013. I. negyedéves adatokat (az adatszolgáltatók javított jelentései alapján). A KSH a 2010. évi áruforgalmi adatok felülvizsgálatához kapcsolódó - nemzeti számlákkal összhangban álló - adatjavításon túlmenően a revíziós időszak egészében módosította az ÁFA-rezidens korrekciót is, erről részletesen lásd a sajtóközlemény végén lévő keretes írást.

1. táblázat

A fizetésimérleg-statisztika főbb aggregátumainak alakulása

millió euro

	2010	2011	2012					2013		
	év	év	I.n. év	II. n. év	III. n. év	IV.n.év	I.-IV.n.év	I.n. év	II. n. év	I.-II.n.év
I. Folyó fizetési mérleg	208	446	-196	518	685	10	1 016	666	612	1 279
1. Reálgazdasági tranzakciók	5 320	6 284	1 461	2 129	2 187	1 182	6 958	1 904	2 025	3 930
1.1. Export	81 511	90 281	22 175	23 023	23 367	22 956	91 521	22 563	23 507	46 070
1.2. Import	76 190	83 997	20 714	20 894	21 180	21 775	84 563	20 658	21 482	42 140
1.1. Áruk	2 445	3 112	784	1 226	1 024	517	3 551	1 092	1 079	2 171
1.1.1. Export	66 926	74 471	18 652	19 103	18 944	18 955	75 654	18 966	19 490	38 456
1.1.2. Import	64 481	71 360	17 868	17 876	17 920	18 438	72 103	17 874	18 412	36 286
1.2. Szolgáltatások	2 875	3 173	677	903	1 163	665	3 407	812	947	1 759
1.2.1. Export	14 585	15 810	3 523	3 921	4 423	4 001	15 867	3 597	4 017	7 614
1.2.2. Import	11 710	12 637	2 845	3 018	3 260	3 337	12 460	2 784	3 070	5 855
2. Jövedelem és transzfermérleg	-5 112	-5 839	-1 657	-1 611	-1 502	-1 172	-5 942	-1 238	-1 413	-2 651
2.1.. Jövedelmek	-5 489	-6 420	-1 392	-1 665	-1 519	-1 786	-6 363	-1 224	-1 631	-2 855
2.1.1. Munkavállalók jövedelmei	775	760	194	198	210	207	808	194	201	396
2.1.2. Közvetlentőke-befektetések jövedelmei	-4 309	-4 763	-974	-1 016	-1 115	-1 353	-4 459	-839	-1 004	-1 843
2.1.3. Portfóliobefektetések jövedelmei	-836	-1 111	-284	-524	-311	-366	-1 484	-354	-623	-977
2.1.4. Egyéb befektetések jövedelmei	-1 120	-1 306	-328	-324	-302	-274	-1 228	-225	-205	-431
2.2.. Viszonzatlan folyó átutalások	377	581	-266	54	18	614	421	-14	218	204
-ebből: EU transzferek	1 106	1 305	11	268	235	821	1 334	202	451	653
II. Tökémérleg	1 737	2 328	415	477	578	1 042	2 512	604	881	1 485
-ebből: EU transzferek	2 193	2 432	418	492	584	1 016	2 511	596	947	1 544
III. Pénzügyi mérleg (3+4+5+6)	1 801	2 823	-2 429	-1 451	-2 733	-1 684	-8 297	472	-2 864	-2 392
3. Közvetlentőke-befektetések	787	663	452	-481	772	1 300	2 044	345	-864	-520
3.1. Külföldön	-888	-3 146	-3 479	-1 754	-687	-2 727	-8 646	-339	-155	-494
3.1.1. Részvény, egyéb részesedés és újrabefektetett jövedelem	-954	-279	-6 421	-264	-1 121	-4 480	-12 287	-145	-258	-403
3.1.1.1. Részvény és egyéb részesedés	-871	-343	-6 277	-91	-850	-4 197	-11 415	-130	-172	-303
3.1.1.2. Újrabefektetett jövedelem	-83	64	-144	-174	-271	-283	-871	-15	-86	-101
3.1.2. Egyéb tőkeozgás	66	-2 867	2 943	-1 489	434	1 753	3 640	-194	104	-91
3.1.2.1. Követelések	121	-2 775	3 056	-1 402	4	1 698	3 356	-142	22	-119
3.1.2.2. Tartozások	-55	-92	-113	-87	430	55	284	-53	81	28
3.2. Magyarországon	1 675	3 809	3 931	1 273	1 459	4 027	10 690	684	-709	-25
3.2.1. Részvény, egyéb részesedés és újrabefektetett jövedelem	2 968	4 400	1 260	-393	1 145	3 225	5 238	501	-968	-468
3.2.1.1. Részvény és egyéb részesedés	3 155	3 158	1 016	883	105	1 911	3 915	303	565	868
3.2.1.2. Újrabefektetett jövedelem	-186	1 241	245	-1 276	1 040	1 314	1 323	198	-1 534	-1 336
3.2.2. Egyéb tőkeozgás	-1 294	-591	2 670	1 666	314	801	5 452	184	259	443
3.2.2.1. Követelések	261	-444	1 970	1 453	2 932	847	7 202	-1 458	-827	-2 285
3.2.2.2. Tartozások	-1 555	-147	700	213	-2 618	-45	-1 750	1 642	1 087	2 728
4. Portfóliobefektetések	-138	6 579	391	-663	1 926	135	1 790	1 507	1 078	2 585
4.1. Követelések	-376	1 624	130	228	243	124	725	234	22	256
4.2. Tartozások	238	4 955	261	-890	1 683	11	1 064	1 273	1 056	2 329
5. Pénzügyi derivatívák	625	-787	-233	-112	160	464	279	228	53	281
5.1. Követelések	4 919	5 015	1 326	1 198	1 184	961	4 669	1 202	840	2 042
5.2. Tartozások	-4 294	-5 802	-1 559	-1 310	-1 024	-498	-4 390	-974	-787	-1 761
6. Egyéb befektetések	527	-3 631	-3 039	-196	-5 592	-3 583	-12 409	-1 608	-3 131	-4 739
6.1. Követelések	93	1 742	778	1 761	-1 000	470	2 008	227	-123	104
6.2. Tartozások	434	-5 373	-3 817	-1 956	-4 592	-4 052	-14 417	-1 836	-3 008	-4 844
IV. A nemzetközi tartalékok	-3 018	-3 874	2 808	-490	889	144	3 351	-1 845	656	-1 189

Memorandum:

7. Külfölddel szembeni finanszírozási képesség										
7.1. Felülről számított (folyó és tökémerleg)	1 946	2 774	219	995	1 262	1 052	3 528	1 270	1 493	2 764
7.2. Alulról számított (pénzügyi mérleg és tartalékok alapján)	1 217	1 051	-379	1 941	1 844	1 540	4 946	1 373	2 208	3 581
7.3. Eltérés (Tévedések és kihagyások egyenlege, NEO)	-728	-1 723	-598	946	581	488	1 418	103	715	818

2. táblázat

A külfölddel szembeni nettó finanszírozási képesség alakulása (szezonálisan kiigazított adatok, millió euro)²

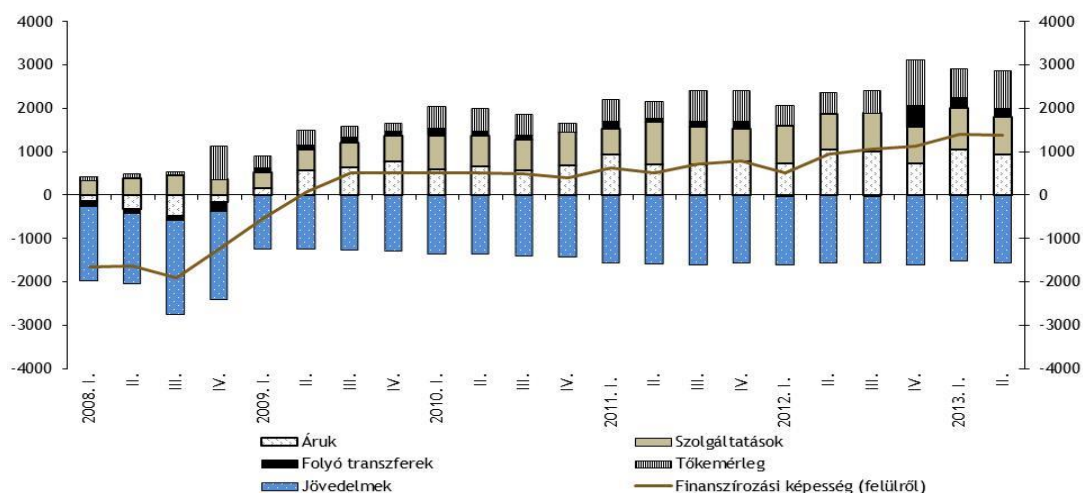
	2012				2013	
	I. n.év	II. n.év	III. n.év	IV. n.év	I. n.év	II. n.év
1. Reálgazdasági tranzakciók	1 531	1 909	2 062	1 552	1 962	1 806
1.1. Export	22 897	22 911	23 066	22 660	23 281	23 387
1.2. Import	21 357	21 135	21 237	21 133	21 401	21 726
1.1. Áruforgalom	744	1 048	1 008	745	1 050	947
1.1.1. Export	19 005	18 992	19 101	18 579	19 314	19 372
1.1.2. Import	18 237	17 988	17 970	18 012	18 385	18 523
1.2. Szolgáltatások	860	823	889	834	969	868
1.2.1. Idegenforgalom, egyenleg	542	510	557	581	591	622
bevétel	956	905	937	944	964	1 011
kiadás	419	388	374	363	359	369
1.2.2. Egyéb szolgáltatások, egyenleg	268	297	312	268	396	232
bevétel	2 969	3 002	3 061	3 077	2 995	2 990
kiadás	2 662	2 735	2 757	2 777	2 655	2 790
2. Jövedelmek	-1 568	-1 551	-1 528	-1 595	-1 515	-1 559
3. Folyó fizetési mérleg	-168	419	535	217	817	515
4. Tőkemérleg	475	475	508	1 048	646	876
5. EU-transzferok (folyó és tőke együttesen)	870	875	935	1 222	1 208	1 365
6. Külfölddel szembeni nettó finanszírozási képesség	503	935	1 061	1 122	1 397	1 385

I. A külfölddel szembeni - felülről számított - nettó finanszírozási képesség összetevőinek alakulása

2013. II. negyedévben a külfölddel szembeni felülről számított nettó finanszírozási képesség összetevői alakulásának mintázata megfelel az előző időszaki tendenciáknak: az áru- és szolgáltatás-külkereskedelem együttes többlete az utóbbi években tapasztalt 1,5 és 2 milliárd euró közötti sávon belül helyezkedik el. A jövedelmeken megjelenő hiány mértéke hasonlóan stabil, 1,3 és 1,6 milliárd euró körül alakul. Ennek döntő része a Magyarországon létrehozott külföldi közvetlen tőke-befektetések után a külföldi tulajdonosnak járó tulajdonosi jövedelem. A folyó és tőke-transzferen mérte többlet, amely túlnyomó részt az EU-transzferekhez kapcsolódik, az előző negyedévekhez képest valamelyest növekvő tendenciát mutat.

2. ábra

A külfölddel szembeni nettó finanszírozási képesség (szezonálisan kiigazított adatok, millió euro)



²Direkt kiigazítást alkalmazunk, ami annyit jelent, hogy az egyenlegeket és aggregátumokat is közvetlenül tisztítjuk meg a szezonális hatásoktól és nem a szezonálisan kiigazított összetevőkből képezzük az egyenlegeket és az aggregátumokat. Ebből következően az összetevők szezonálisan kiigazított adataiból nem állítható elő az egyenleg szezonálisan kiigazított adata.

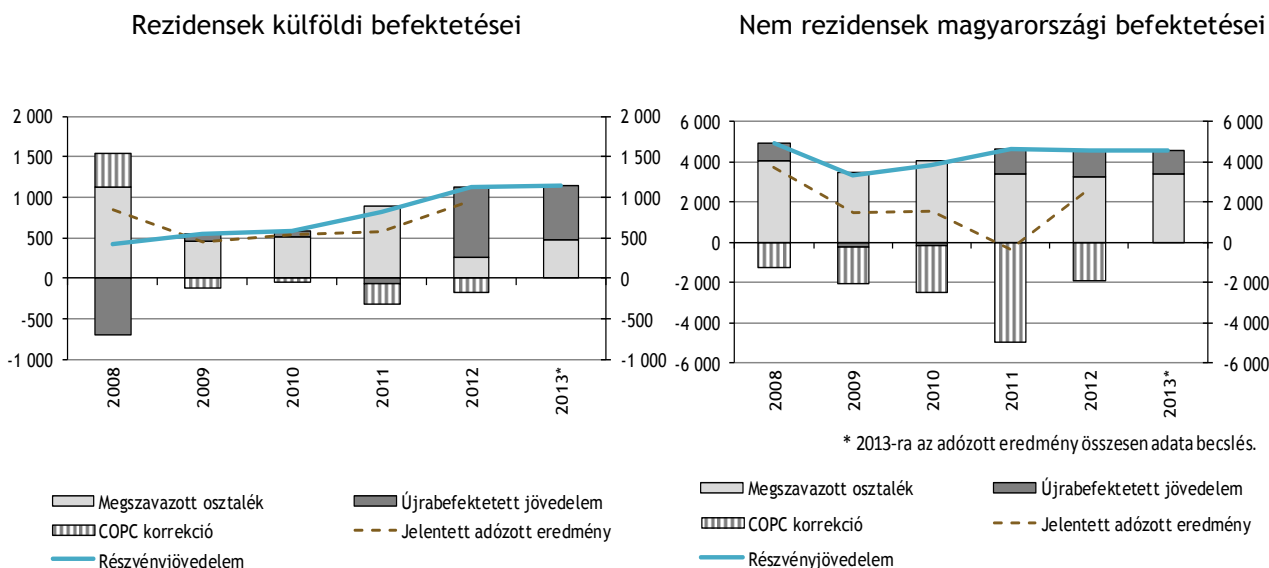
2013. II. negyedévben az **áruforgalmi** többlet kisebb az előző negyedévi értéknél, kiigazított értéke 947 millió euro lett. Ugyanakkor az export és import szintje szezonálisan igazítva az előző negyedévhez képest némileg emelkedett, az export 19372 millió eurót, az import 18523 millió eurót ért el.

A **szolgáltatások** szezonálisan kiigazított bevételi többlete a második negyedévben 868 millió euro volt. Az idegenforgalmi bevételek 1011 millió eurót, a kiadások 369 millió eurót értek el, a bevételek, a kiadások is magasabbak, mint az előző negyedév adatai, és az idegenforgalmi többlet is nőtt. Az idegenforgalmon kívüli szolgáltatásokon a második negyedévben mért bevétel 2990 millió euro, a kiadás 2790 millió euro volt, az előző negyedévi szintek közelében alakult.

A **szezonális hatásoktól megtisztított jövedelmek** egyenlege -1559 millió euro volt, a hiány mértéke a második negyedévben kis mértékben magasabb volt az előző negyedévinél, de lényegében ugyanazon szinten maradt. A 2012-es részvény- és egyéb részesedések jövedelmeire vonatkozóan először publikáljuk a vállalatok éves jelentésein alapuló tényadatokat (2013-ra vonatkozóan a közvetlentőke-befektetéseken belül a részvény- és egyéb részesedések jövedelme továbbra is becslés).

3. ábra

A közvetlentőke-befektetések részvény és egyéb részesedés jövedelmének összetevői (millió euro)³



A külföldiek magyarországi befektetéseinél a megszavazott osztalék nagysága meglehetősen stabil mintát követ (2013-ra ugyan csak az első két negyedév jelentett adata áll rendelkezésre, de a naptári évvel megegyező üzleti éves vállalatoknál az osztalékról való döntés általában meg is történik az év első felében, így ebben az adatban nagymértékű változás már nem várható az év hátralévő részében. Az adózott eredmény összesen adata viszont 2013-ra becslés, így ebben az évben - a maradékelven képződő - újrabefektetett jövedelem nagysága is az).

³ Az egyes években a szaggatott vonal jelzi az adatszolgáltatók által jelentett, eredménykimutatásaikban szereplő adózott eredmény nagyságát. A normál jövedelmen kívüli rendkívüli elemeket ebből a fizetési mérlegben nem jövedelemként, hanem átértékelődésként (árfolyam- vagy árváltozás) vagy egyéb állományváltozásként kell elszámolni (COPC korrekció) a külfölddel szembeni befektetési pozícióban. A fizetési mérlegben elszámolt részvény és egyéb részesedés jövedelme a megszavazott osztalék és az újrabefektetett jövedelem összege adja ki.

3. táblázat

A közvetlentőke-befektetésekre elszámolt nem normál üzletmenethez kapcsolódó korrekció alakulása
2008-2012⁴

	millió euro				
	2008	2009	2010	2011	2012
Rezidensek befektetése külföldön					
1.1 Adózott eredmény	841	443	547	569	962
1.1.1. Ebből nem normál üzletmenethez kapcsolódó eredmény, (COPC korrekció)	426	-113	-43	-252	-171
1.1.2. Normál üzletmenethez kapcsolódó eredmény, publikált adat (1.1-1.1.1.)	415	556	590	821	1132
Nem rezidensek befektetése Magyarországon					
2.1 Adózott eredmény	3702	1467	1545	-329	2643
2.1.1. Ebből nem normál üzletmenethez kapcsolódó eredmény, (COPC korrekció)	-1257	-1863	-2330	-4959	-1936
2.1.2. Normál üzletmenethez kapcsolódó eredmény, publikált adat (2.1-2.1.1.)	4960	3330	3875	4630	4579

Az **EU-val kapcsolatos tranzakciók** eredményszemléletű adatait tekintve szezonális kiigazítás nélkül a folyó transzferek egyenlege 2013. II. negyedévben 451 millió euro, míg a tőketranszferként elszámolt tranzakciók bevételi többlete 947 millió euro volt. Az EU folyó és tőketranszfereket együttesen igazítjuk, a II. negyedéves kiigazított érték 1365 millió euro.

II. Pénzügyi mérleg: a külfölddel szembeni - alulról számított - nettó finanszírozási képesség alakulása⁵

A **közvetlentőke-befektetéseken** belül 2013. II. negyedévben a magyarok külföldi befektetései összességében 155 millió euróval nőttek, míg a külföldiek magyarországi befektetései 709 millió euróval csökkentek.

A magyarok külföldi befektetéseiben belül a részvénybefektetések 172 millió euróval, az újrabefektetett jövedelmek 86 millió euróval nőttek. Az egyéb tőkemozgásoknál 104 millió euro nettó forrásbeáramlás volt megfigyelhető.

A külföldiek magyarországi befektetéseiben belül a részvénybefektetések értéke 565 millió euróval nőtt, viszont a statisztikai elszámolás sajátossága miatt az újrabefektetett jövedelmek 1534 millió euróval csökkentették a külföldiek befektetéseinek értékét.⁶ Az egyéb tőkemozgások egyenlege 259 millió euro volt, e mögött a külföldi tartozások 1087 millió eurós növekedése és a külföldi követelések 827 millió eurós növekedése áll.

A **portfólióbefektetések** egyenlege 2013. II. negyedévben összességében 1078 millió euro forrásbeáramlást mutatott, amely mögött a követelések 22 millió eurós csökkenése és a tartozások 1056 millió eurós növekedése áll. A követeléseken belül a 10%-ot el nem érő részvény- és egyéb részesedés befektetések csökkenése 20 millió euro, a kötvénykövetelések növekedése 26 millió euro volt, a pénzügyi eszközök csökkenése pedig 28 millió eurót tett ki. A tartozásokon belül a 10%-ot el nem érő részvény- és egyéb részesedés tartozások csökkenése 58 millió euro volt, ugyanakkor a kötvényeknél 165 millió eurós, a pénzügyi eszközökön 949 millió eurós tartozásnövekedés következett be.

Az **egyéb befektetések** egyenlege 2013. II. negyedévben összességében 3131 millió euro forráskiáramlást mutatott, amely mögött a követelések 123 millió eurós növekedése és a tartozások

⁴ A tábla 1.1.2. sora jelenik meg a folyó fizetési mérleg 3.2.1. Részvény és egyéb részesedés jövedelme **bevétel** során, míg a 2.1.2. sora ugyanezen tétel **kiadás** során.

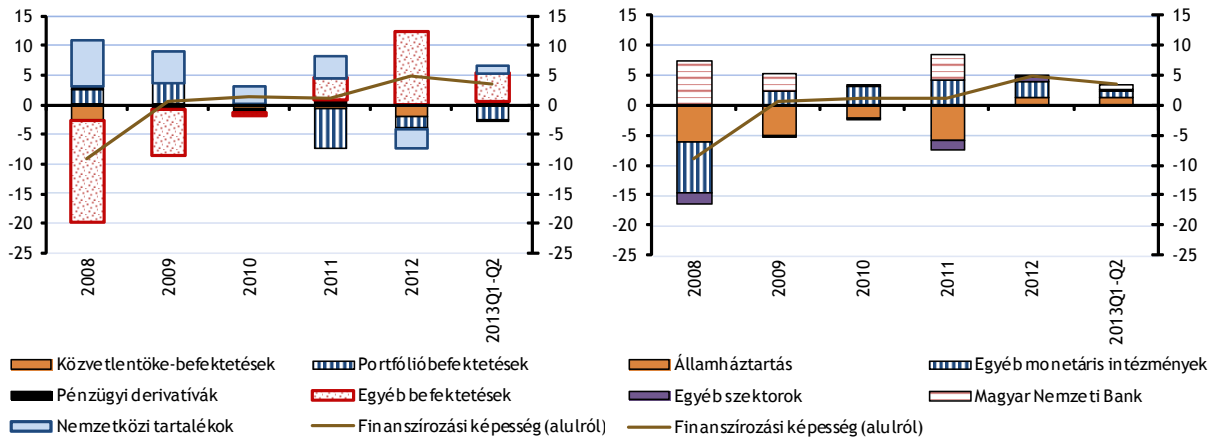
⁵ Az egyes befektetési kategóriák összefoglaló adatait lásd az 1. táblázatban. A részletező adatok az MNB honlapján található az alábbi linke kattintva: [negyedéves idősorok](#).

⁶ A normál üzleti évet (január-december) követő vállalatoknál ugyanis az osztalék megszavazása általában a második negyedévre esik, ami ebben az időszakban meghaladja az év egészére közel egyenletesen elosztott becsült jövedelmet (adózott eredményt), s így a maradékelven adódó újrabefektetett jövedelem negatív előjelű, a befektetés értékét csökkentő tényező lesz.

3008 millió eurós csökkenése áll. A követeléseken belül a rövid követelések 305 millió euróval nőttek, a hosszú lejáratú követelések pedig 182 millió euróval csökkentek. A tartozásokon belül a rövid tartozások csökkenése 999 millió euro, a hosszú lejáratú tartozások csökkenése pedig 2009 millió euro volt. Ebből 1099 millió eurót tett ki az IMF hitel törlesztése.

4. ábra

A pénzügyi mérleg egyenlegének alakulása instrumentumonként és szektoronként (milliárd euro)⁷



III. A tartalékok, adósságállomány alakulása

2013. június végén a jegybanki tartalékok értéke 34,3 milliárd euro volt. A közvetlentőke-befektetésen belül elszámolt egyéb tőkét nem tartalmazó nemzetgazdasági nettó adósságállomány 2013. június végén 38,6 milliárd euro (a GDP arányában 38,9 %) volt. Az EU-transzferek eredményeszléletű elszámolása következtében elszámolt nettó rövid lejáratú követeléseként megjelenő állomány 134 millió eurót tett ki, amelyből a követelések állománya 1300 millió, míg a tartozásoké 1166 millió euro volt.

⁷ Az alulról és felülről számított finanszírozási képesség könnyebb összehasonlíthatósága érdekében az ábrákban az instrumentum és szektor egyenlegek a publikált pénzügyimérleg-egyenlegek ellentettjei. A finanszírozási képesség tartalmazza a nemzetközi tartalékokat, a pozitív előjele itt a külföldre áramló finanszírozást, míg a negatív a külföldi forrás beáramlását mutatja.

4. táblázat

Magyarország külfölddel szembeni követelés- és tartozásállománya⁸

	millió euro								
	2010		2011		2012			2013	
	IV. n. év	IV. n. év	I. n. év	II. n. év	III. n. év	IV. n. év	I. n. év	II. n. év	
1. Követelések	104 647	107 901	104 662	105 522	103 019	102 175	105 570	104 492	
1.1. Nemzetközi tartalékok	33 674	37 774	34 697	35 575	34 577	33 881	35 467	34 329	
1.2. Közvetlentőke-befektetések*	37 631	40 771	41 742	42 760	40 404	41 222	43 483	44 448	
1.3. Portfólióbefektetések	9 300	6 161	6 472	6 072	6 085	6 065	5 846	5 617	
1.4. Pénzügyi derivatívák	2 865	4 090	3 453	4 305	4 220	3 869	3 848	3 084	
1.5. Egyéb befektetések	21 177	19 105	18 299	16 808	17 733	17 138	16 927	17 014	
ebből: eredményszámlázott EU-transzfer elszámolás miatt	1 339	1 430	686	944	1 227	1 402	782	1 300	
2. Tartozások	212 444	202 884	205 316	205 598	204 571	201 446	200 017	200 332	
2.1. Közvetlentőke-befektetések*	90 283	87 711	91 840	92 792	92 066	93 129	94 531	96 213	
2.2. Portfólióbefektetések	42 646	41 052	43 854	44 423	48 829	48 859	47 869	49 998	
2.3. Pénzügyi derivatívák	4 370	4 624	3 723	3 640	3 587	3 760	3 987	3 514	
2.4. Egyéb befektetések	75 145	69 497	65 899	64 743	60 089	55 699	53 629	50 607	
ebből: eredményszámlázott EU-transzfer elszámolás miatt	1 333	2 213	1 809	2 144	2 115	1 576	1 284	1 166	
3. Nettó tartozás (2-1)	107 797	94 983	100 654	100 076	101 552	99 271	94 446	95 841	
ebből: eredményszámlázott EU-transzfer elszámolás miatt	-7	783	1 122	1 200	888	174	502	-134	

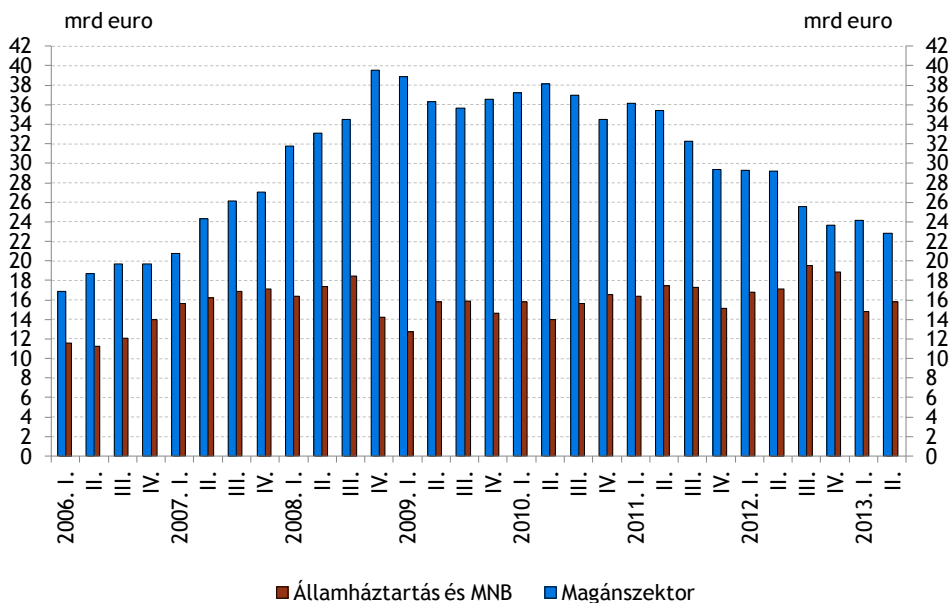
Memorandum:

4. Bruttó adósság (közvetlentőke-befektetés egyéb tőke nélkül)	107 202	102 635	100 402	100 098	98 741	94 738	92 594	91 159
4.1. Államháztartás és MNB	52 008	54 267	52 412	53 453	54 834	54 015	51 368	51 555
4.2. Magánszektor	55 194	48 368	47 990	46 645	43 906	40 723	41 226	39 604
5. Nettó adósság (közvetlentőke-befektetés egyéb tőke nélkül)	51 017	44 576	46 115	46 359	45 080	42 492	39 019	38 609
5.1. Államháztartás és MNB	16 523	15 168	16 831	17 120	19 490	18 862	14 849	15 817
5.2. Magánszektor	34 493	29 408	29 284	29 239	25 590	23 631	24 170	22 792

* A befektetés iránya szerinti bontásból a követelések, illetve tartozások külön csoportosítva.

5. ábra

Magyarország nettó adósságállománya (FDI egyéb tőke nélkül), 2006-2013



⁸ A külfölddel szembeni követelések és tartozások a nem rezidensekkel szembeni összes pénzügyi követelést és tartozást tartalmazzák, míg a külfölddel szembeni adósságnak a részvény és egyéb részesedés, valamint a pénzügyi derivatíva instrumentumok nem részei.

IV. Az adatrevíziók alakulása a felülvizsgált időszakban

A 5. és 6. táblázat összefoglalja a revideált időszakban (2010-2013. első negyedév) bekövetkezett változásokat.

A felülvizsgált időszakban az adatszolgáltatók javításai mellett az alábbi tényezők magyarázzák a jelentősebb elmozdulásokat:

- A folyó fizetési mérlegben történt változások nagy része a KSH adatrevízióinak az eredménye. Az áruforgalomban az ÁFA-rezidens korrekció visszamenőlegesen is módosításra került (az ÁFA-rezidens korrekcióról lásd a sajtóközlemény végén lévő keretes írást), s emellett a 2010. évi adatok felülvizsgálata alapján - a nemzeti számlákkal összhangban - az áruimportban mintegy 200 M euró értékben adatjavítás történt.
- A KSH adatrevíziójához kapcsolódóan 3 évre visszamenőlegesen módosultak a munkavállalói jövedelem adatok is. Az adat-felülvizsgálat eredményeképpen 2010-ben 14, 2011-ben 153, 2012-ben 128, 2013 első negyedévében 6 millió euróval csökkentették az eddig publikált bevételi többletet.
- A 2012-es közvetlentőke-befektetés részvényjövedelemre vonatkozóan most publikáljuk először a vállalatok éves jelentéseiben alapuló tényadatokat. Ezek 337 millió euro elmozdulást okoztak a rezidensek és 355 millió eurót a nem rezidensek - eddig becsült - 2012. évi adataihoz képest.
- A pénzügyi mérlegben csak a közvetlentőke-befektetések sorain volt jelentősebb adatrevízió, amelynek nagyobb része az előző pontban említett tényezőhöz kapcsolódik.

5. táblázat

A revíziós időszakban a tranzakció egyenlegek változása az előző publikációhoz képest (SCV-k nélkül)

	millió euro			
	2010	2011	2012	2013Q1
1. Áruk	-770	-281	-520	-20
2. Szolgáltatások	-57	0	0	86
3. Jövedelmek	-17	-176	-159	44
4. Viszonyatlan folyó átutalások	-13	95	-9	8
I. Folyó fizetési mérleg (1+2+3+4)	-857	-362	-688	117
II. Tőkemérleg	0	0	-135	42
III. Pénzügyi mérleg (5+6+7+8)	25	166	86	-83
5. Közvetlentőke-befektetések	19	86	100	-21
Közvetlentőke-befektetések külföldön	-9	16	-468	-62
Részvény, egyéb részesedés és újrabefektetett jövedelem	-10	19	-544	-86
Egyéb tőke	0	-3	76	24
Közvetlentőke-befektetések Magyarországon	29	70	568	41
Részvény, egyéb részesedés és újrabefektetett jövedelem	22	-13	782	-331
Egyéb tőke	7	83	-214	372
6. Portfólióbefektetések	0	0	0	0
Követelések	0	0	0	0
Tartozások	0	0	0	0
7. Pénzügyi derivatívák	0	6	4	0
8. Egyéb befektetések	6	75	-17	-62
Követelések	-1	-6	-59	-49
Tartozások	7	80	42	-13
IV. Tévedések és kihagyások egyenlege	832	196	737	-77

6. táblázat

Az állományok és néhány makrogazdasági mutató változása az előző publikációhoz képest (SCV-k nélkül)

millió euro

	2010	2011	2012	2013Q1
1. Közvetlentőke-befektetések (nettó tartozás)	142	202	117	295
Közvetlentőke-befektetések külföldön (nettó követelés)	-42	-144	-491	-370
Részvény, egyéb részesedés és újrabefektetett jövedelem	-38	-161	-467	-325
Egyéb tőke követelés	0	14	-4	8
Egyéb tőke tartozás	3	-3	20	53
Közvetlentőke-befektetések Magyarországon (nettó tartozás)	100	57	-374	-75
Részvény, egyéb részesedés és újrabefektetett jövedelem	-8	-109	-288	-361
Egyéb tőke követelés	-62	-13	-6	-5
Egyéb tőke tartozás	46	153	-93	281
2. Portfólióbefektetések (nettó tartozás)	0	0	0	0
Követelések	0	0	0	0
Tartozások	0	0	0	0
3. Pénzügyi derivatívák (nettó tartozás)	0	-680	0	0
4. Egyéb befektetések (nettó tartozás)	60	146	24	-38
Követelések	2	-1	77	126
Tartozások	61	145	101	88
Bruttó adósság*	61	145	101	88
Nettó adósság*	60	146	24	-38
Áruforgalmi mérleg egyenlege a GDP százalékában	-0,8%	-0,3%	-0,5%	-0,1%
A folyó fizetési mérleg egyenlege a GDP százalékában	-0,9%	-0,4%	-0,7%	0,5%
Bruttó adósság a GDP százalékában*	0,1%	0,1%	0,1%	0,4%
Nettó adósság a GDP százalékában*	0,1%	0,1%	0,0%	-0,2%

* a közvetlentőke-befektetés egyéb tőke nélkül

Az ÁFA-rezidens korrekció módosítása

Az MNB és a KSH a fizetési mérlegben, illetve a nemzeti számlákban 2008 szeptembere óta korrekciót hajtott végre a külkereskedelmi áruforgalom adatain annak érdekében, hogy a nem rezidens vállalatok által Magyarországon, illetve a rezidens vállalatok által külföldön bejegyzett ÁFA-regisztrációkon keresztül elszámolt hozzáadott értékek ne okozzanak statisztikai hibát (lásd a 2008. II. negyedévről szóló [statisztikai közleményt](#)).

2011 szeptembere óta a KSH és az MNB egyedileg kezeli a 2008-ban bevezetett makrobecsléstől jelentősen eltérő viselkedési mintákat mutató ÁFA-regisztrációkat (lásd a 2011. II. negyedévről szóló [statisztikai közleményt](#)). 2012 szeptembere óta az egyedi becslések köre bővült, továbbá azon ÁFA-regisztrációk, amelyeknek nincs kapcsolata a magyar gazdasággal (nincs adásvételi ügyletük rezidensekkel), teljes egészében kikerültek az áruforgalomból (lásd a 2012. II. negyedévről szóló [statisztikai közleményt](#)).

A mostani publikációban a fenti módokon egyedileg kezelt ÁFA-regisztrációk köre a KSH-val történő folyamatos együttműködés keretében - összhangban a nemzeti számlákkal - tovább bővült, továbbá minden módosítás visszavezetésre került 2010-ig.

Az egyedileg kezelt ÁFA-regisztrációk körének változása miatt az ÁFA-regisztrációkhoz kapcsolódó korrekció és egyben a teljes fizetési mérleg áruforgalom egyenlege - a nemzeti számlákkal összhangban - az alábbi módon változott (millió euróban):

Év	2010	2011	2012	2013 Q1
Korrekció	-571	-282	-349	-95

Az új ÁFA-regisztrációk megjelenése, a rezidensekkel való, esetleg változó kapcsolatok és az adatszolgáltatók visszamenőleges adatmódosításai miatt az ÁFA-regisztrációkkal kapcsolatos áruforgalmi korrekció, a végleges általános forgalmi adó információk és mérlegadatok segítségével, rendszeresen felülvizsgálatra kerül.

A sajtóközleményben - az eddigieknek megfelelően - a speciális célú vállalatok nélküli fizetésimérleg-adatok kerülnek bemutatásra. A honlapon azonban megtalálhatók mind a speciális célú vállalatok nélküli, mind pedig az azokat is tartalmazó fizetésimérleg- és állományi statisztikák.

2013. december 23-án teszi közzé az MNB a 2013. harmadik negyedéves fizetésimérleg- és külfölddel szembeni állományi statisztikákat, valamint a 2013. első és második negyedéves adatok revízióját.

Részletes táblázatok: [Táblakészlet](#)

Módszertani anyagok: [Módszertani anyagok](#)

Grafikonkészlet: [Grafikonok](#)

MAGYAR NEMZETI BANK STATISZTIKAI IGAZGATÓSÁG

A Magyar Nemzeti Bank elsődleges, törvényben rögzített feladata az árstabilitás elérése és fenntartása. Az MNB felelős a fizetési és az értékpapír-elszámolási rendszerek biztonságos működéséért, a pénzforgalom zavartalan lebonyolításáért, őrzi a bankrendszer pénzügyi stabilitását, kezeli az ország devizatartalékát, statisztikai adatokat gyűjt és szolgáltat, valamint kibocsátja nemzeti fizetőeszközünket, a forintot.

Elérhetőség:

Tel: 428-2751

E-mail: sajto@mnbb.hu