



A Vállalati Hitelinformációs Rendszer kiegészítő információi





A Vállalati Hitelinformációs Rendszer kiegészítő információi



Kiadja: Magyar Nemzeti Bank

Felelős kiadó: Hergár Eszter

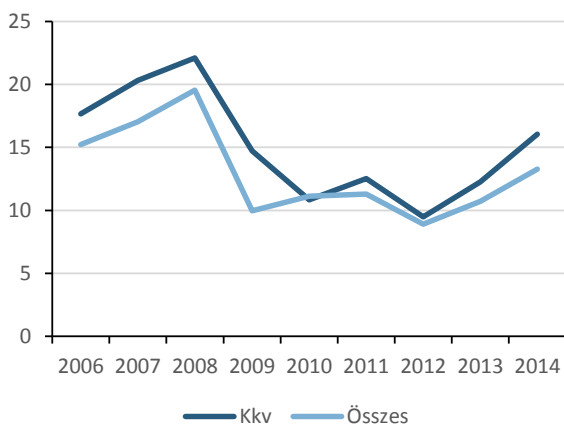
1054 Budapest, Szabadság tér 9.

www.mnb.hu

A VÁLLALATI HITELINFORMÁCIÓS RENDSZER KIEGÉSZÍTŐ INFORMÁCIÓI

Elemzésünk célja a versenyszférában szereplő vállalatok és ezen belül a kis- és középvállalatok teljesítményének bemutatása néhány releváns mutató figyelembe vételével. A rendelkezésünkre álló vállalati csődadatbázis valamint az eredmény- és mérlegkimutatások többletinformációt szolgáltatnak a beruházási rátáról, tőkeállományról, munkatermelékenységről, hozzáadott értékről, csődről, jövedelmezőségről, bérezésről és árazásról, mely hozzájárulhat a makrofolyamatok mélyebb megértéséhez.¹ A mutatók alakulásában jelentős heterogenitás figyelhető meg ágazatok szintjén is. Ezt az ábrakészletben mutatjuk be. Az ágazati információk a hitelezés szempontjából nagy jelentőséggel bírnak, tekintve hogy az egyes ágazatokban a vállalatok külső finanszírozási igénye eltér, ezen felül pedig az egyes bankok kitétsége ágazatonként különbözhet. Az alábbiakban az „összes vállalat” tartalmazza a létszámadat hiányában méret szerint nem besorolható vállalatokat is. A mutatókat az adatok rendelkezésre állása miatt 2014-ig elemezzük.

1. ábra: Beruházási ráta alakulása a versenyszférában (%)

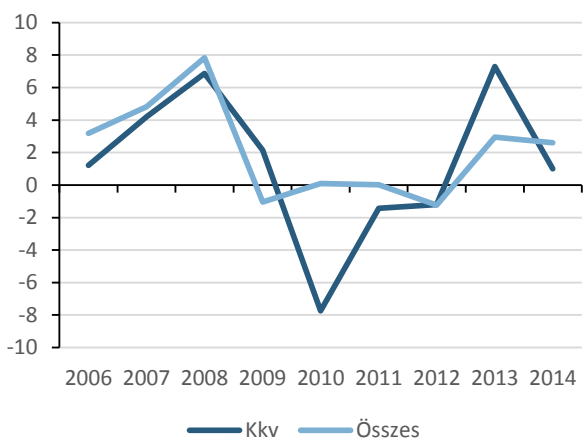


A beruházások az utóbbi két évben jelentősen emelkedtek a versenyszférában. Megfigyelhető, hogy a Kkv-k beruházási rátája² 2010 kivételével mindig magasabb volt a teljes versenyszféra beruházási rátájánál. 2012-t követően a Kkv-k beruházási rátája jobban tudott emelkedni a teljes versenyszféra beruházási rátájánál, ebben pedig szerepet játszhatott a Növekedési Hitelprogram beruházásösztönző hatása. Jól látható viszont, hogy a beruházási ráta még nem érte el a válság előtti 20 százalékos vagy a fölötti szintet (1. ábra).

¹ Bár a mikroadatok alapján elemzett vállalati teljesítmény és a nemzeti számlák rendszere szerinti versenyszféra nagyrészt azonos megfigyelési kört fed le, mégis a mikroadatokból számított aggregátumok eltérhetnek a makrostatisztika mutatóitól. Az esetleges eltérések mögött több tényező is állhat: definíciós különbségek (például a beruházások számbavételénél vállalatszinten használt gép vagy meglévő ingatlan megvásárlása beruházásnak minősül, addig a nemzeti számlák rendszerében csak az új eszközök beszerzése vagy előállítása minősülhet beruházásnak), nem besorolt vállalatok, a kiugró értékek különböző kezelése, vállalatok közötti konszolidáció figyelembe vétele, illetve téves vállalati adatközlések.

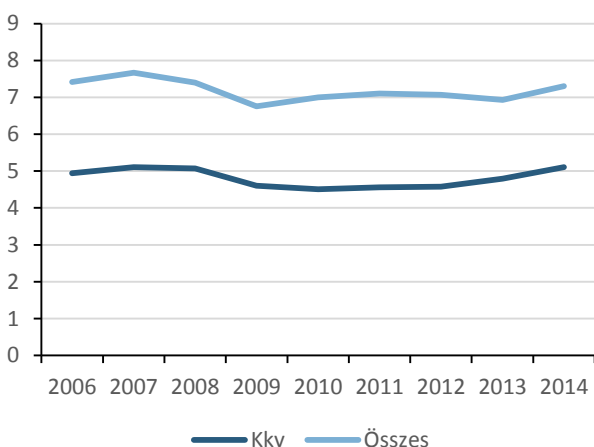
² Beruházási rátán az előző évi tőkeállományhoz viszonyított beruházást értjük.

2. ábra: Reáltőke változása a versenyszférában (év/év, %)



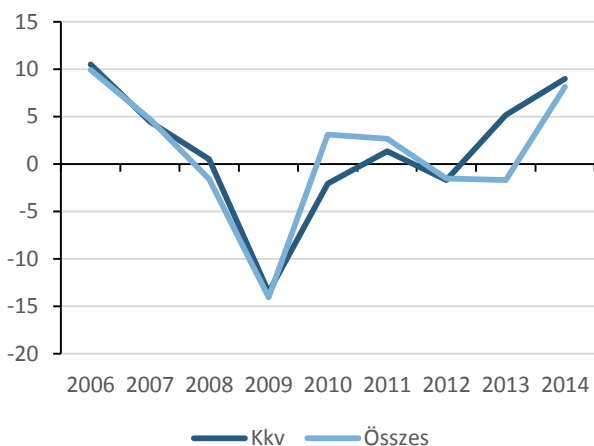
A reáltőke állomány a versenyszféra szintjén 2012-t követően gyors növekedésnek indult. A teljes versenyszférához képest a Kkv-k reáltőke állománya esetén jóval hangsúlyosabb változásokat figyelhetünk meg. A válság ideje alatti visszaesést gyorsabb növekedés követte, elérve a válság előtti növekedési ütemet, viszont 2014-ben, az utolsó rendelkezésünkre álló évben a reáltőke állomány növekedési üteme visszaesett (2. ábra).

3. ábra: Munkatermelékenység alakulása a versenyszférában (millió forint/év/fő)



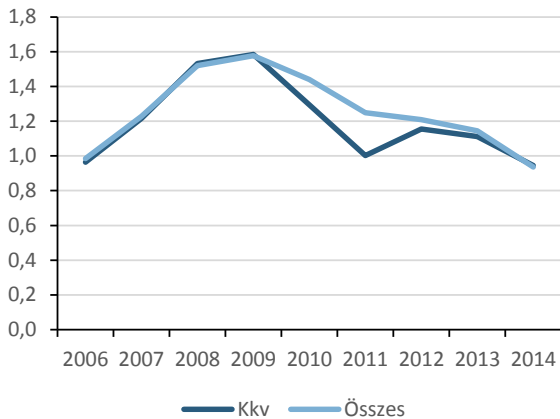
A munkatermelékenységben (azaz az egy főre eső reál hozzáadott értékben, 2014-es árakon) az előző években nem volt változás, 2014-ben viszont kismértékben növekedni kezdett a teljes versenyszférában. A Kkv-k esetén a versenyszektornál erőteljesebb növekedést figyelhetünk meg a munkatermelékenységben. Ugyanakkor a teljes képhez az is hozzátartozik, hogy a Kkv-k munkatermelékenysége mindvégig jelentősen elmarad a teljes versenyszféra munkatermelékenységétől (3. ábra).

4. ábra: Reál hozzáadott érték változása a versenyszférában (év/év, %)



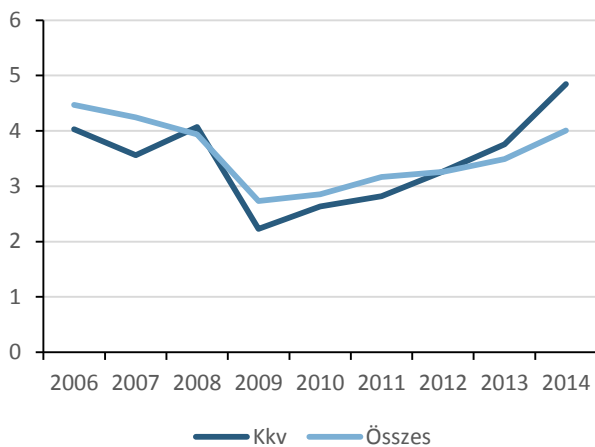
A reál hozzáadott érték 2014-ben emelkedett a versenyszféra egészében, a Kkv szegmens esetén viszont már 2012 óta kiemelkedő növekedést figyelhetünk meg. Összességében elmondható, hogy a teljes versenyszférában és a Kkv-k esetén is a reál hozzáadott érték növekedése 2014-ben már hasonló a válságot megelőző évekéhez (4. ábra).

5. ábra: Vállalatok csődrátája a versenyszférában (működő vállalatok arányában, éves, %)



Csődnek tekintjük a felszámolás és csődeljárás eseményeket, abban az esetben, ha az utolsó benyújtott pénzügyi beszámoló után a vállalattal szemben egy éven belül valamilyen csődeljárás indul. A csődesemény definiálásakor az egy éves időtáv választása egyrészt lehetőséget biztosít arra, hogy aktuálisabb, 2014-ben végződő idősort mutassunk, másrészt az összes regisztrált csődhoz képest jobban megragadja a konjunkturális folyamatokat. A működő vállalatokhoz³ viszonyítva a csődök számát, éves csődrátákat képzünk. A csődrátája a 2009-es megugrást követően az elmúlt években fokozatosan csökkent a versenyszférában, elérve a válság előtti értéket. A Kkv-k esetén 2012-ben átmenetileg megemelkedett a csődrátája, viszont összességében a 2010-2013-as időhorizonton alacsonyabban alakult, mint az összes vállalat esetében (5. ábra).

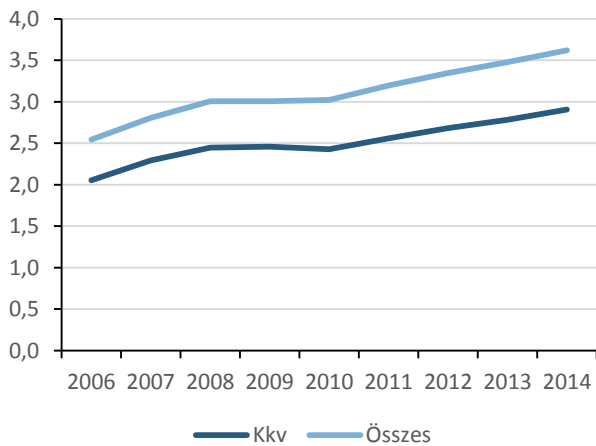
6. ábra: Jövedelmezőség (mérlegfőösszeg arányos eredmény, ROA) alakulása a versenyszférában (%)



A vállalatok jövedelmezőségét a mérlegfőösszeg arányos eredmény (ROA) alakulásával jellemezzük. A versenyszféra jövedelmezősége üzemi szinten 2009-et követően fokozatosan javul. Ez a folyamat 2014-ben is folytatódott, amely mögött elsősorban az egyre kedvezőbbé váló keresleti környezet áll. A ROA mutatóval jellemzett jövedelmezőség a Kkv-k esetén 2012 óta a teljes versenyszféránál nagyobb mértékben emelkedett, 2014-ben meghaladva a válság előtti szintet (6. ábra).

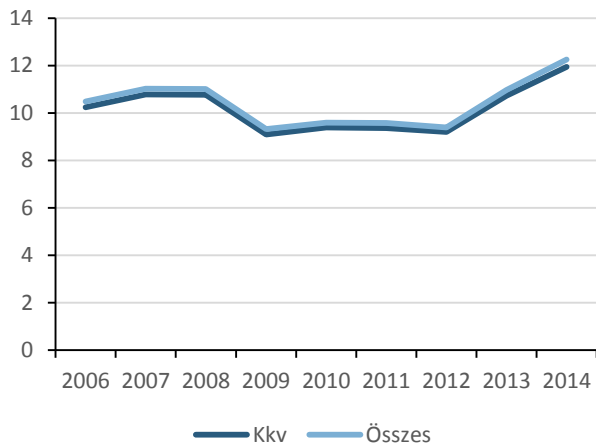
³ Működő vállalatnak tekintjük azokat a vállalatokat, amelyek adóbevallást adtak le az adott évben.

7. ábra: Az egy főre eső munkaköltség alakulása a versenyszférában (millió forint/fő/év)



Áttérve a bérezésre, a Kkv-k alacsonyabb béreket fizetnek a teljes versenyszférához viszonyítva. 2011 óta az egy főre eső nominális munkaköltség folyamatosan emelkedik a versenyszférában és azon belül a Kkv-k esetén is (7. ábra).

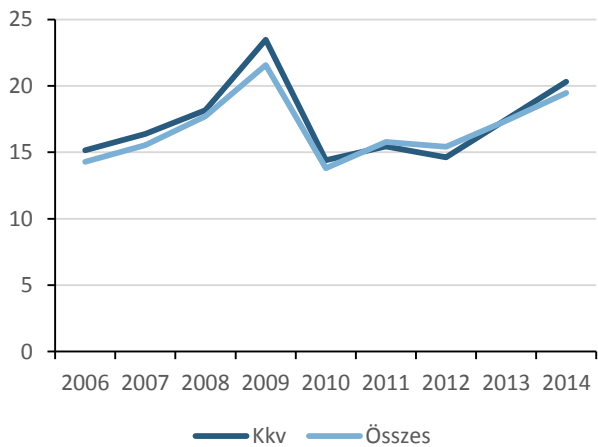
8. ábra: Árrés alakulása a versenyszférában (%)



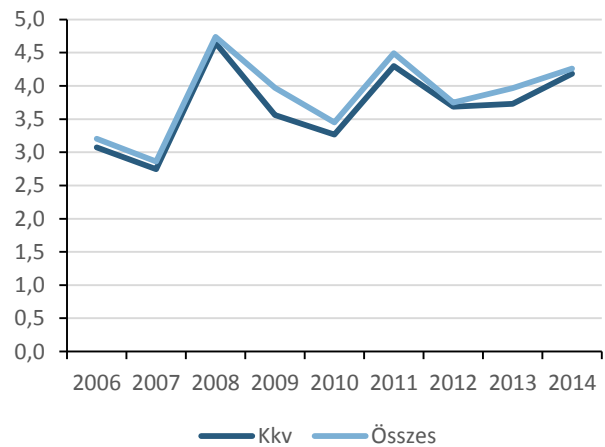
A vállalatok árazását az árrés alakulásán keresztül vizsgáljuk. A Kkv-k esetén ez a mutató szorosan együttmozog a teljes versenyszféra árrésével. Összességében elmondható, hogy a teljes vállalati szféra és ezen belül a Kkv szféra árrése is 2012 óta erőteljes növekedésnek indult. Ezt vélhetően a kedvezőbbé váló keresleti környezet magyarázza (8. ábra).

MEZŐGAZDASÁG

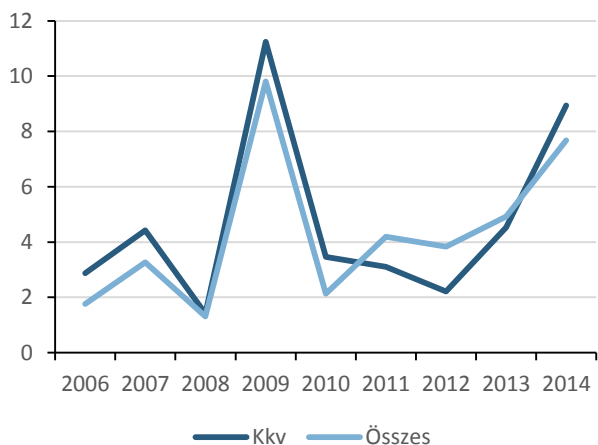
9. ábra: Beruházási ráta alakulása a mezőgazdaságban (%)



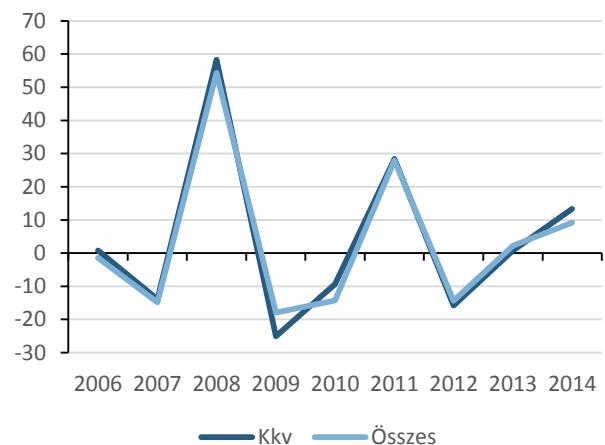
11. ábra: Munkatermelékenység alakulása a mezőgazdaságban (millió forint/év/fő)



10. ábra: Reáltőke változása a mezőgazdaságban (év/év, %)

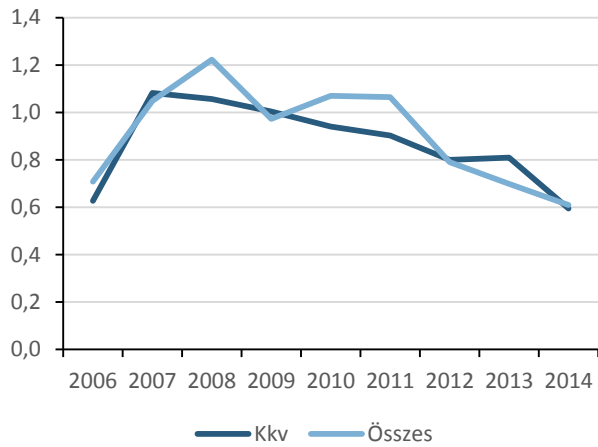


12. ábra: Reál hozzáadott érték változása a mezőgazdaságban (év/év, %)

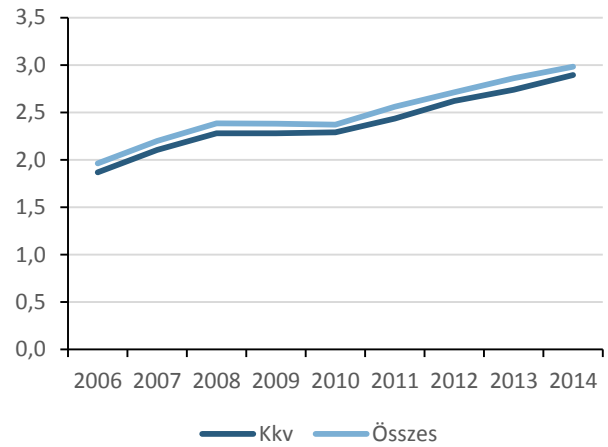


IPARÁGI MUTATÓK

13. ábra: Vállalatok csődrátája a mezőgazdaságban (működő vállalatok arányában, éves, %)



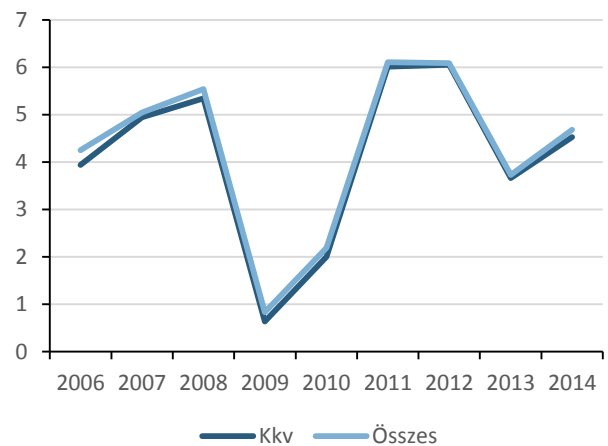
15. ábra: Az egy főre eső munkaköltség alakulása a mezőgazdaságban (millió forint/fő/év)



14. ábra: Jövedelmezőség (mérlegfőösszeg arányos eredmény, ROA) alakulása a mezőgazdaságban (%)

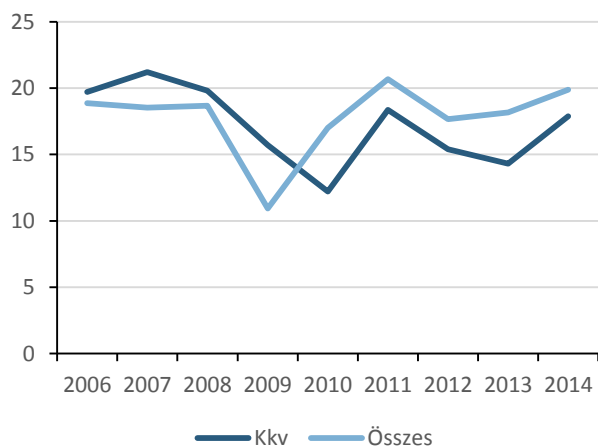


16. ábra: Árrés alakulása a mezőgazdaságban (%)

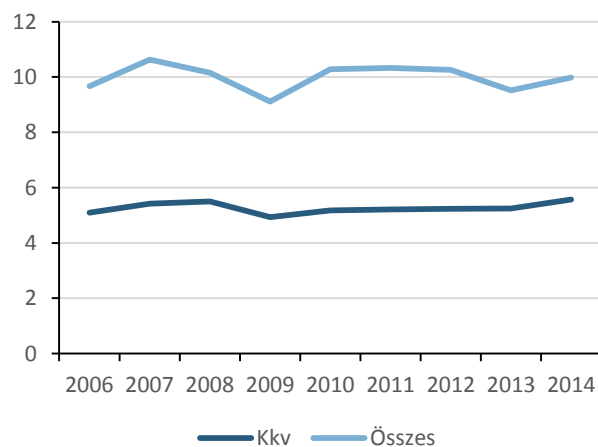


FELDOLGOZÓIPAR

17. ábra: Beruházási ráta alakulása a feldolgozóiparban (%)



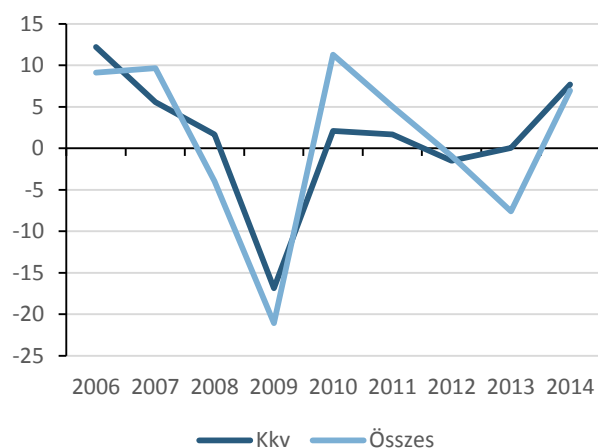
19. ábra: Munkatermelékenység alakulása a feldolgozóiparban (millió forint/év/fő)



18. ábra: Reáltőke változása a feldolgozóiparban (év/év, %)

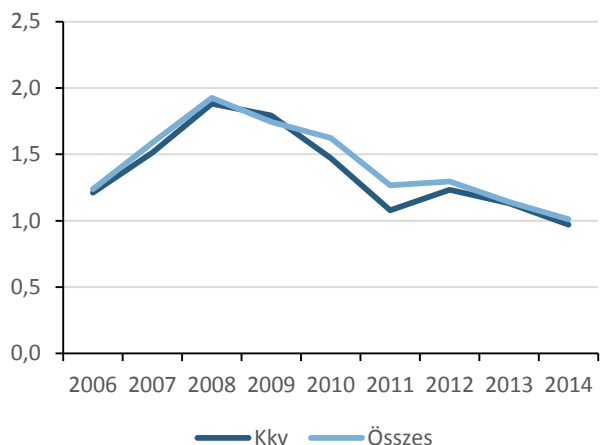


20. ábra: Reál hozzáadott érték változása a feldolgozóiparban (év/év, %)

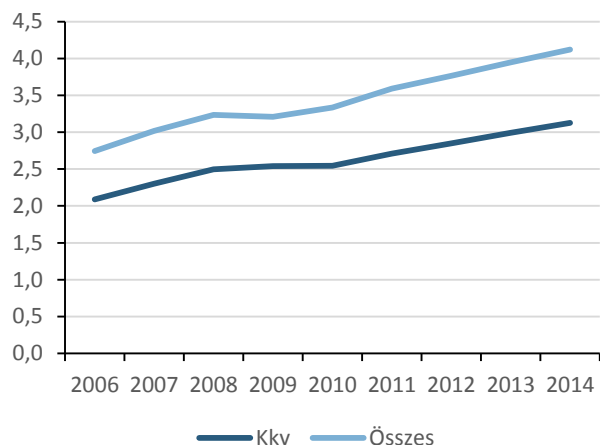


IPARÁGI MUTATÓK

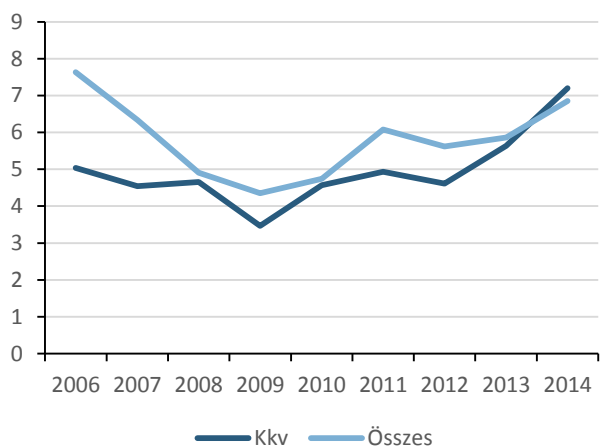
21. ábra: Vállalatok csődrátája a feldolgozóiparban (működő vállalatok arányában, éves, %)



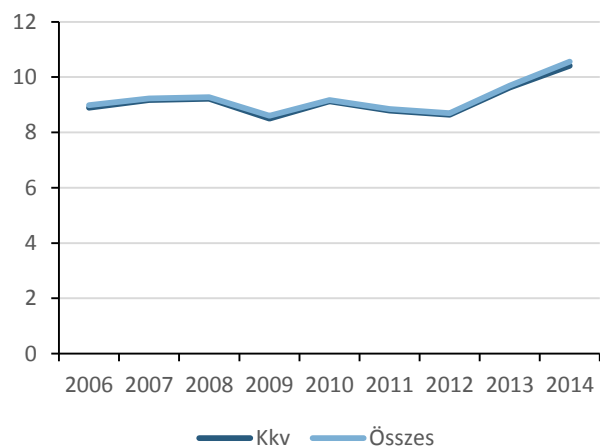
23. ábra: Az egy főre eső munkaköltség alakulása a feldolgozóiparban (millió forint/fő/év)



22. ábra: Jövedelmezőség (mérlegfőösszeg arányos eredmény, ROA) alakulása a feldolgozóiparban (%)

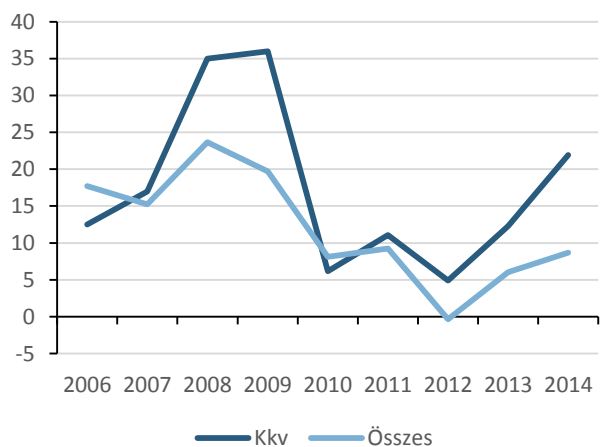


24. ábra: Árrés alakulása a feldolgozóiparban (%)

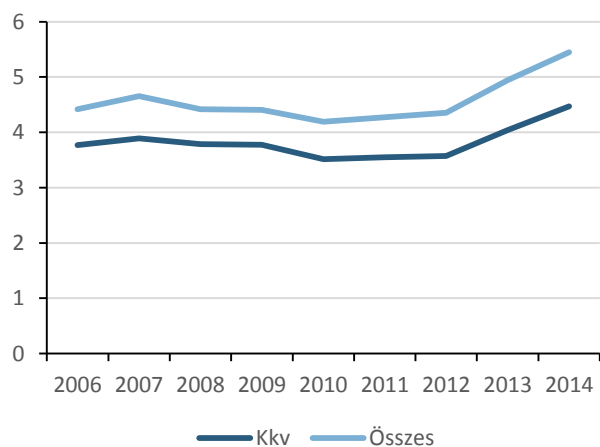


ÉPÍTŐIPAR

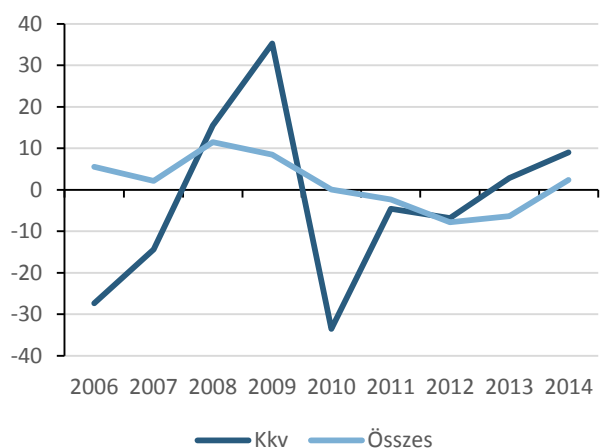
25. ábra: Beruházási ráta alakulása az építőiparban (%)



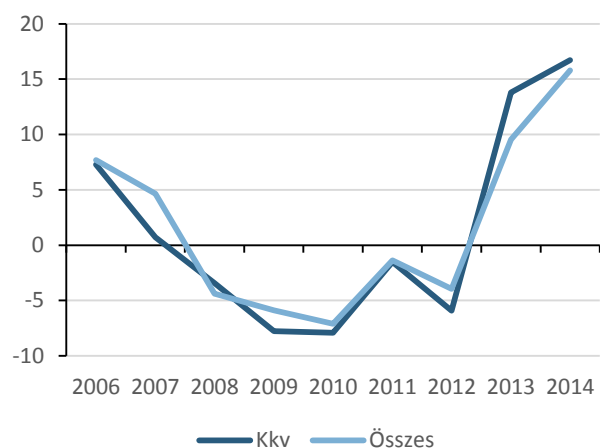
27. ábra: Munkatermelékenység alakulása az építőiparban (millió forint/év/fő)



26. ábra: Reáltőke változása az építőiparban (év/év, %)

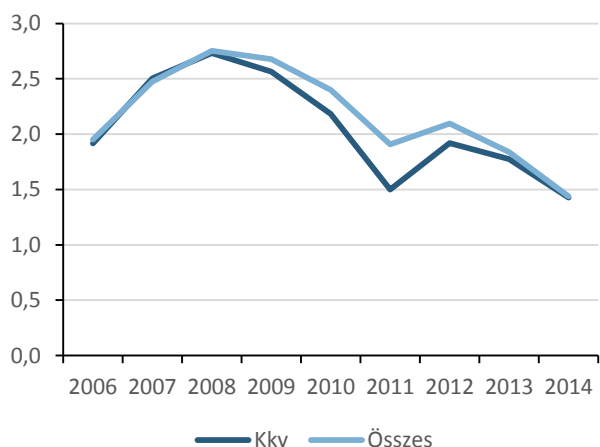


28. ábra: Reál hozzáadott érték változása az építőiparban (év/év, %)

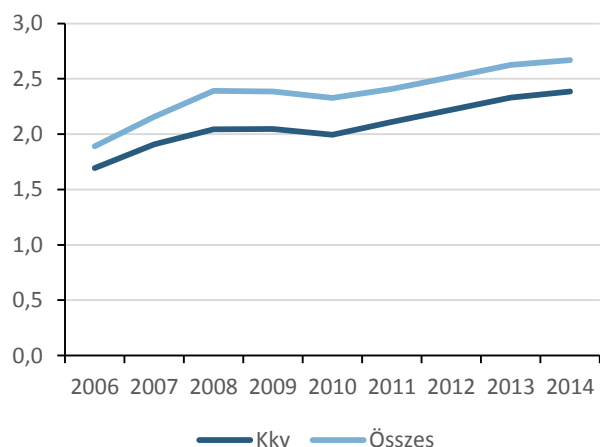


IPARÁGI MUTATÓK

29. ábra: Vállalatok csődrátája az építőiparban (működő vállalatok arányában, éves, %)



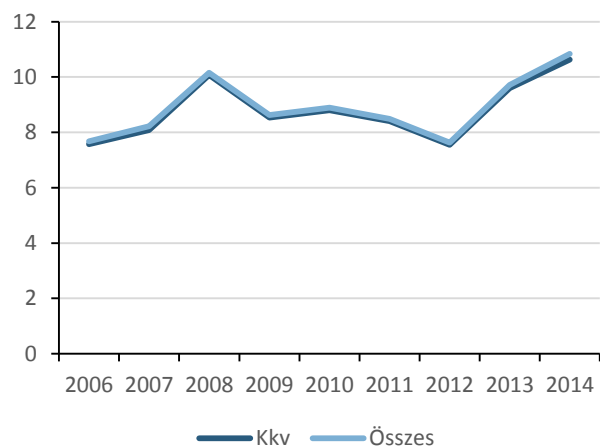
31. ábra: Az egy főre eső munkaköltség alakulása az építőiparban (millió forint/fő/év)



30. ábra: Jövedelmezőség (mérlegfőösszeg arányos eredmény, ROA) alakulása az építőiparban (%)

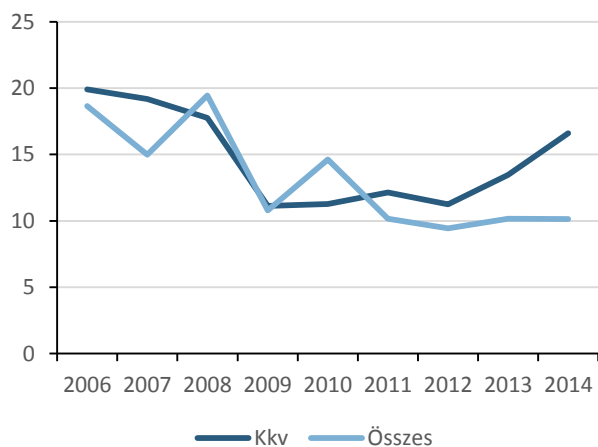


32. ábra: Árrés alakulása az építőiparban (%)

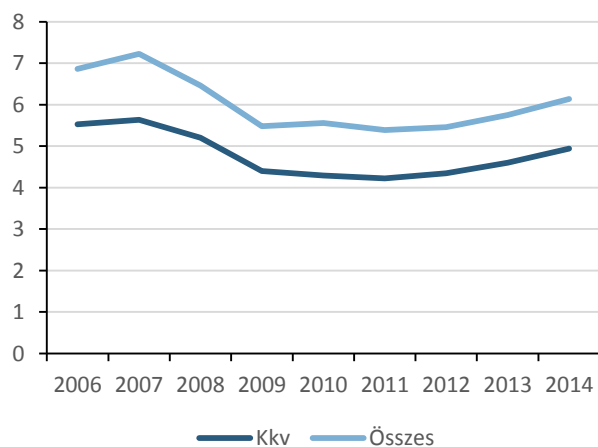


KERESKEDELEM

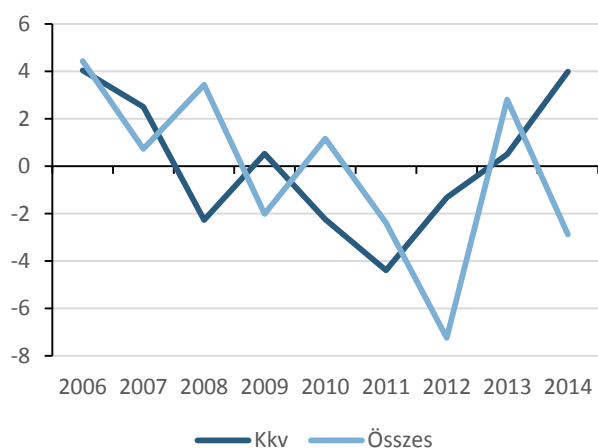
33. ábra: Beruházási ráta alakulása a kereskedelemben (%)



35. ábra: Munkatermelékenység alakulása a kereskedelemben (millió forint/év/fő)



34. ábra: Reáltőke változása a kereskedelemben (év/év, %)

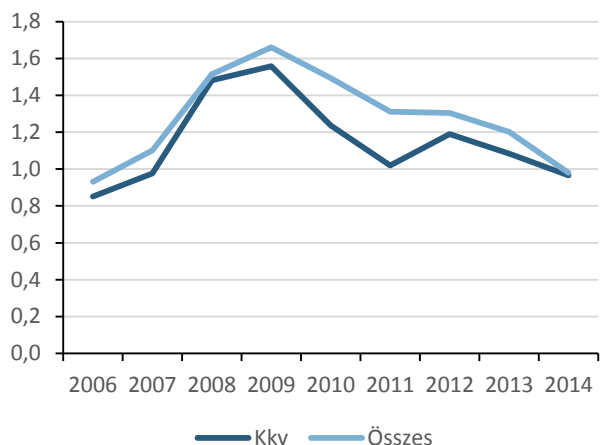


36. ábra: Reál hozzáadott érték változása kereskedelemben (év/év, %)

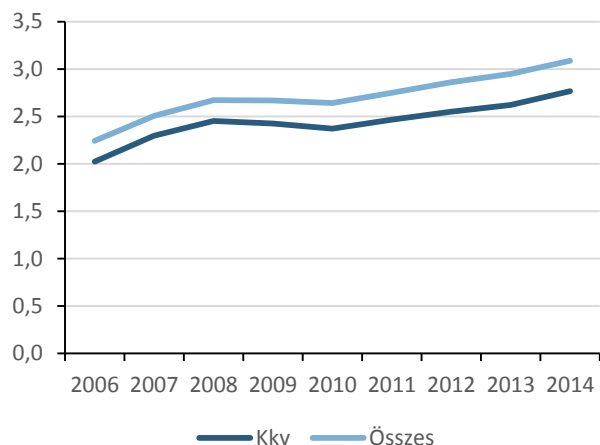


IPARÁGI MUTATÓK

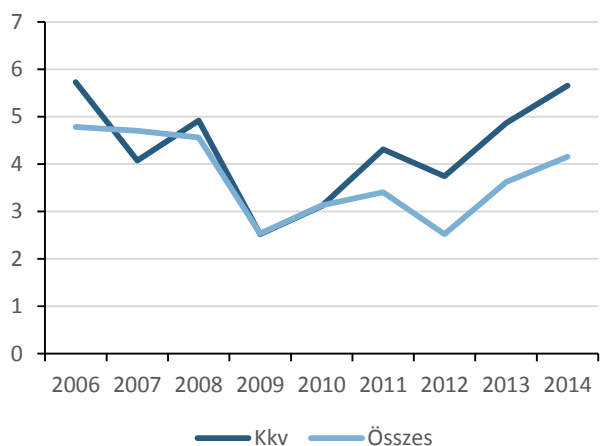
37. ábra: Vállalatok csődrátája a kereskedelemben (működő vállalatok arányában, éves, %)



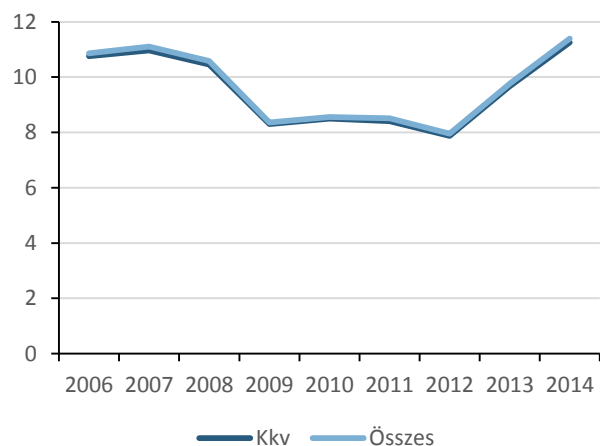
39. ábra: Az egy főre eső munkaköltség alakulása a kereskedelemben (millió forint/fő/év)



38. ábra: Jövedelmezőség (mérlegfőösszeg arányos eredmény, ROA) alakulása a kereskedelemben (%)

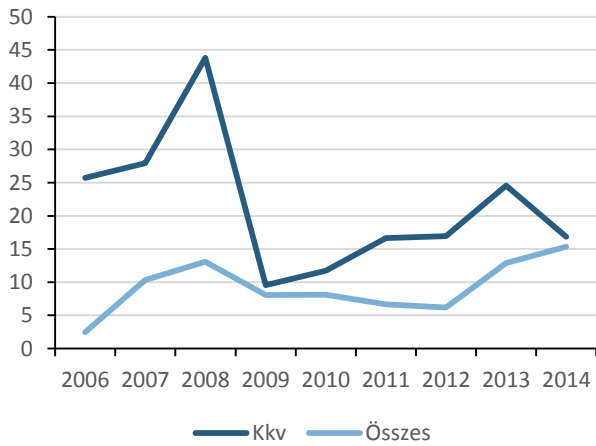


40. ábra: Árrés alakulása a kereskedelemben (%)

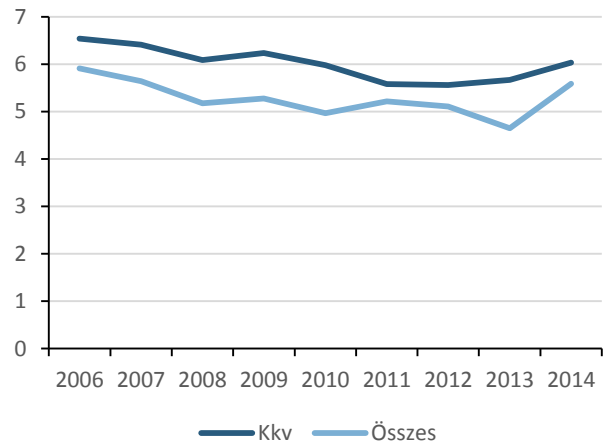


SZÁLLÍTÁS

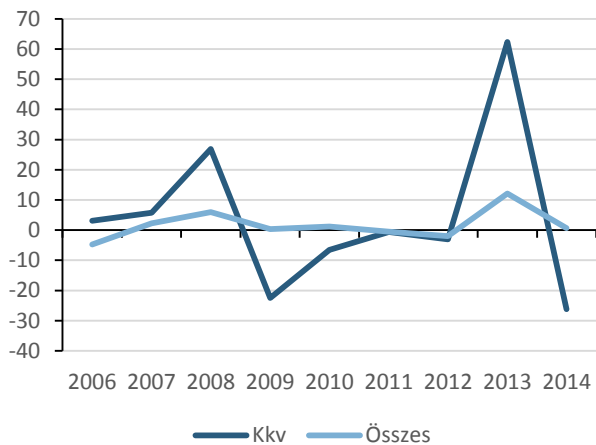
41. ábra: Beruházási ráta alakulása a szállításban (%)



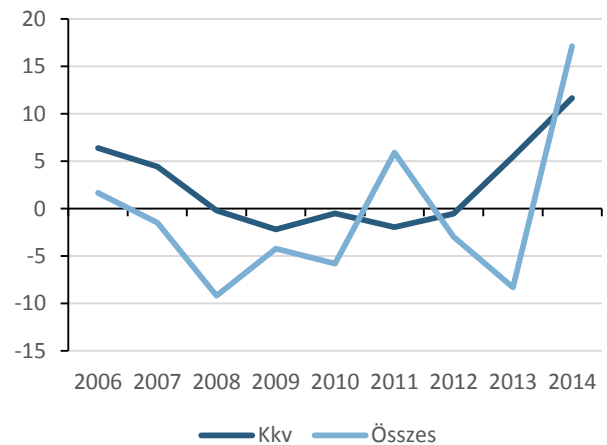
43. ábra: Munkatermelékenység alakulása a szállításban (millió forint/év/fő)



42. ábra: Reáltőke változása a szállításban (év/év, %)

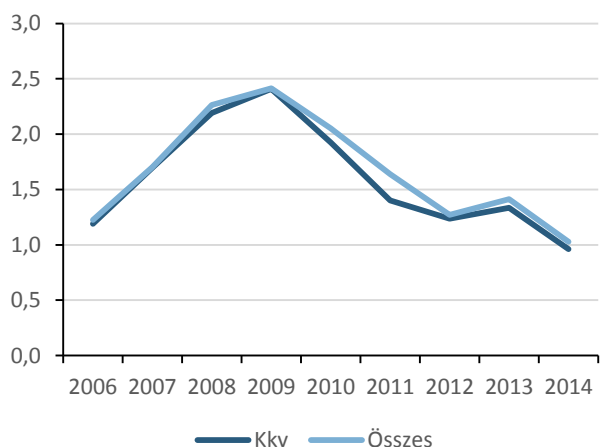


44. ábra: Reál hozzáadott érték változása a szállításban (év/év, %)

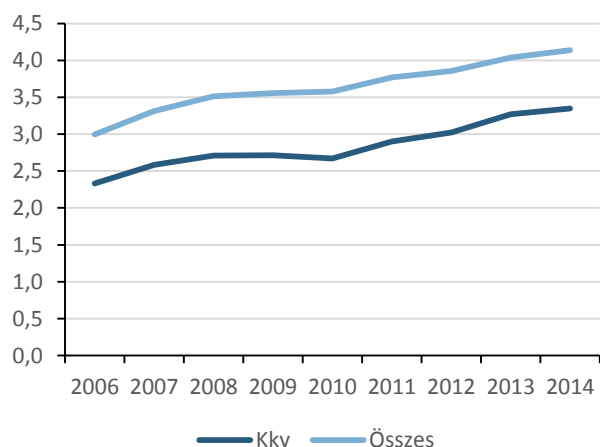


IPARÁGI MUTATÓK

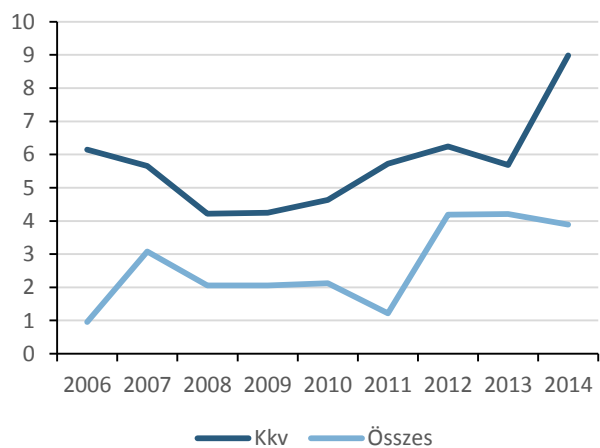
45. ábra: Vállalatok csődrátája a szállításban (működő vállalatok arányában, éves, %)



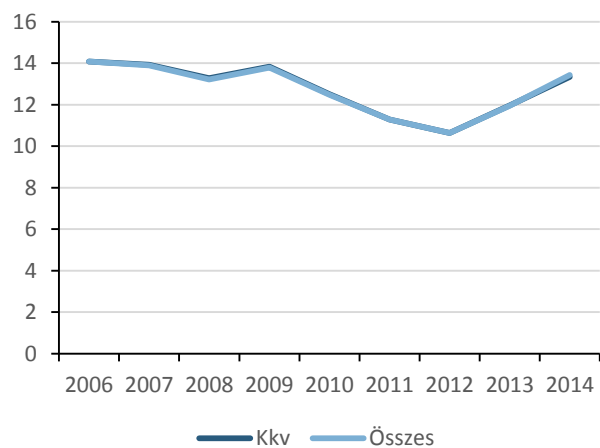
47. ábra: Az egy főre eső munkaköltség alakulása a szállításban (millió forint/fő/év)



46. ábra: Jövedelmezőség (mérlegfőösszeg arányos eredmény, ROA) alakulása a szállításban (%)

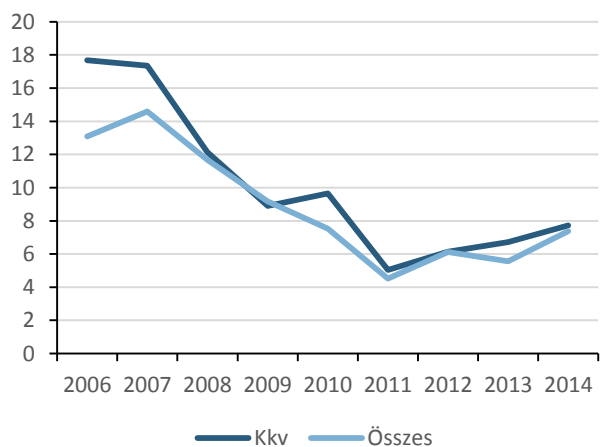


48. ábra: Árrés alakulása a szállításban (%)

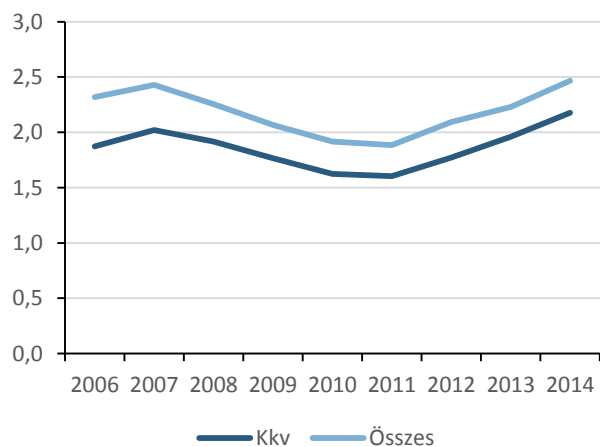


TURIZMUS (SZÁLLÁSHELY-SZOLGÁLTATÁS, VENDÉGLÁTÁS)

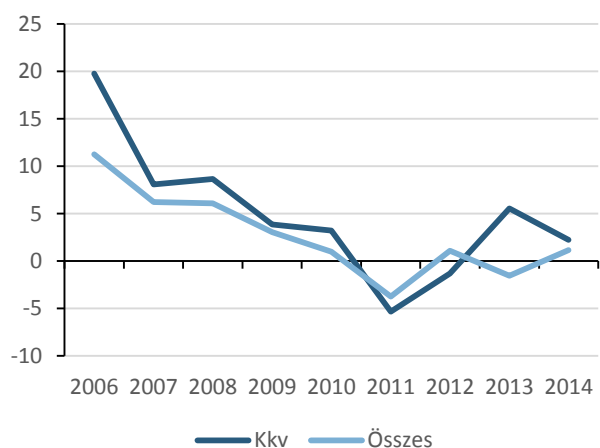
49. ábra: Beruházási ráta alakulása a turizmusból (%)



51. ábra: Munkatermelékenység alakulása a turizmusból (millió forint/év/fő)



50. ábra: Reáltőke változása a turizmusból (év/év, %)

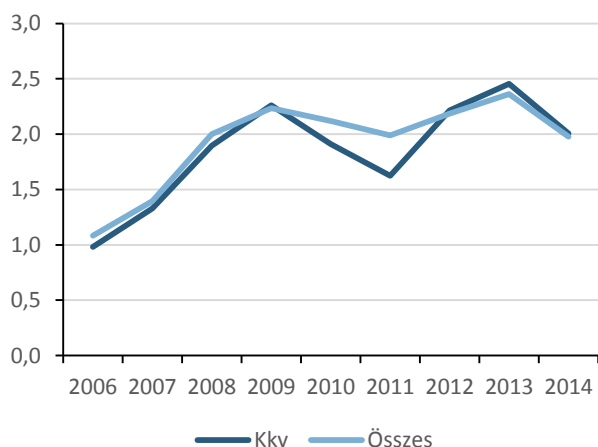


52. ábra: Reál hozzáadott érték változása a turizmusból (év/év, %)

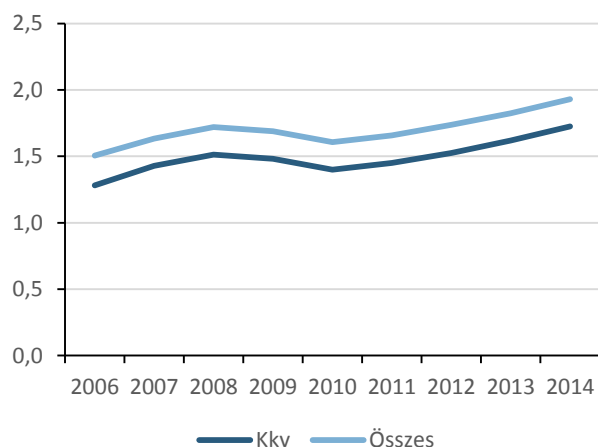


IPARÁGI MUTATÓK

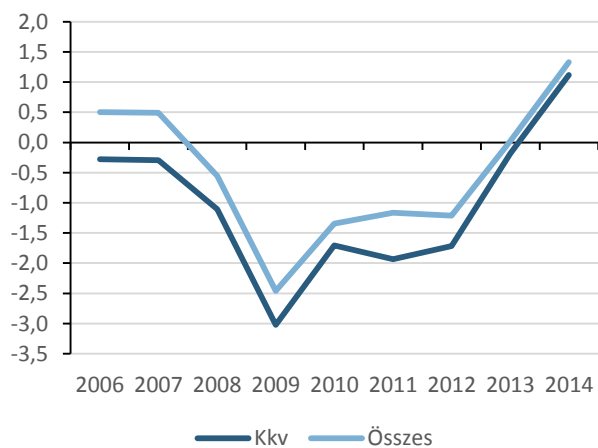
53. ábra: Vállalatok csődrátája a turizmusban (működő vállalatok arányában, éves, %)



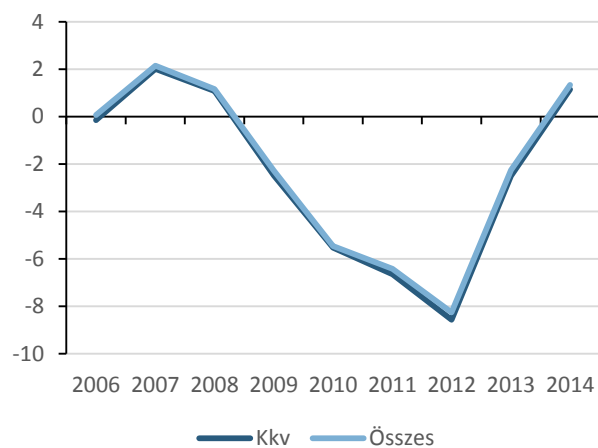
55. ábra: Az egy főre eső munkaköltség alakulása a turizmusban (millió forint/fő/év)



54. ábra: Jövedelmezőség (mérlegfőösszeg arányos eredmény, ROA) alakulása a turizmusban (%)

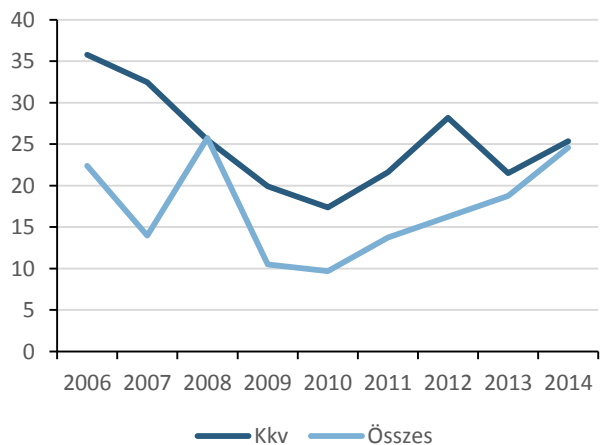


56. ábra: Árrés alakulása a turizmusban (%)

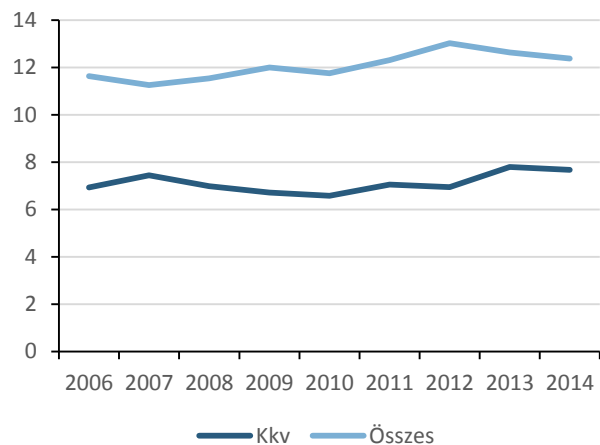


TELEKOMMUNIKÁCIÓ

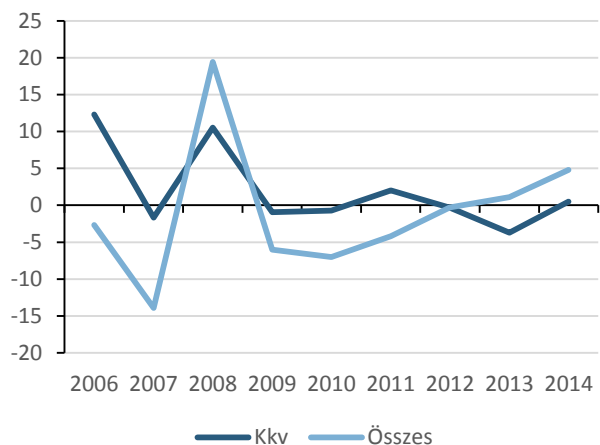
57. ábra: Beruházási ráta alakulása a telekommunikációban (%)



59. ábra: Munkatermelékenység alakulása a telekommunikációban (millió forint/év/fő)



58. ábra: Reáltőke változása a telekommunikációban (év/év, %)

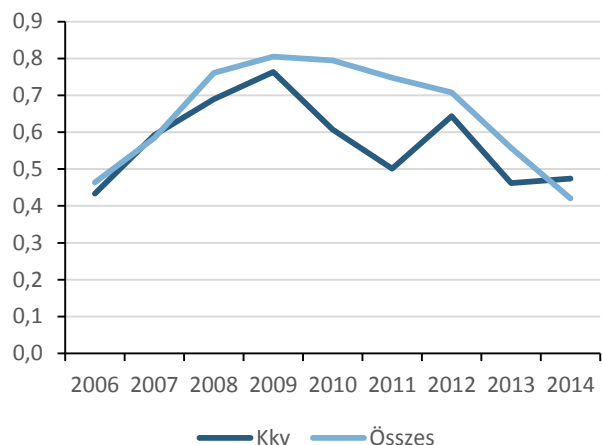


60. ábra: Reál hozzáadott érték változása a telekommunikációban (év/év, %)

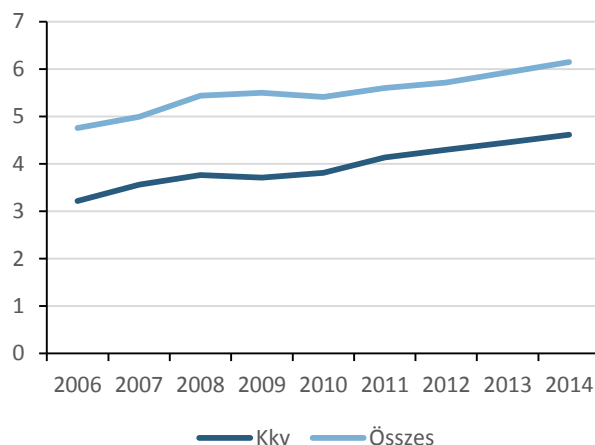


IPARÁGI MUTATÓK

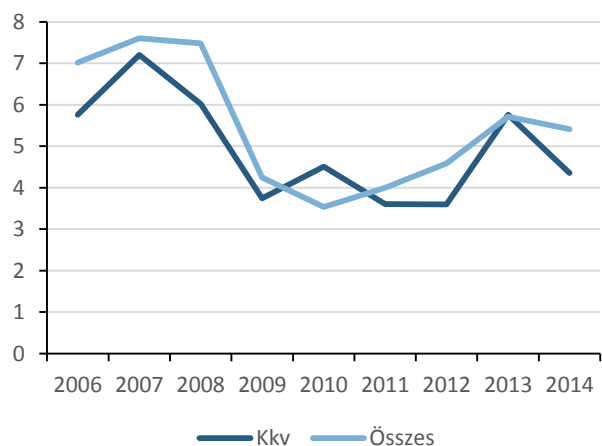
61. ábra: Vállalatok csődrátája a telekommunikációban (működő vállalatok arányában, éves, %)



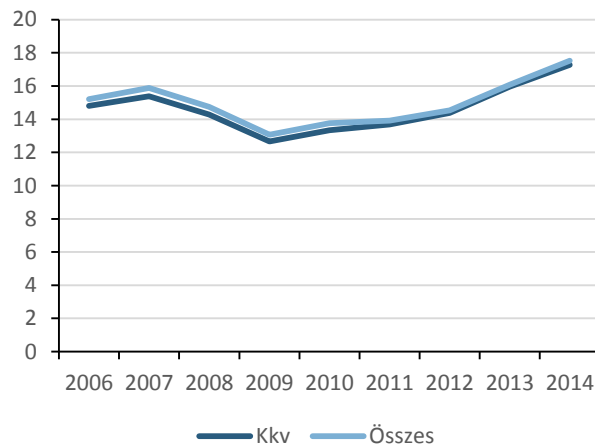
63. ábra: Az egy főre eső munkaköltség alakulása a telekommunikációban (millió forint/fő/év)



62. ábra: Jövedelmezőség (mérlegfőösszeg arányos eredmény, ROA) alakulása a telekommunikációban (%)



64. ábra: Árrés alakulása a telekommunikációban (%)



A VÁLLALATI HITELINFORMÁCIÓS RENDSZER KIEGÉSZÍTŐ INFORMÁCIÓI

Nyomda: Prospektus–SPL konzorcium
8200 Veszprém, Tartu u. 6.

