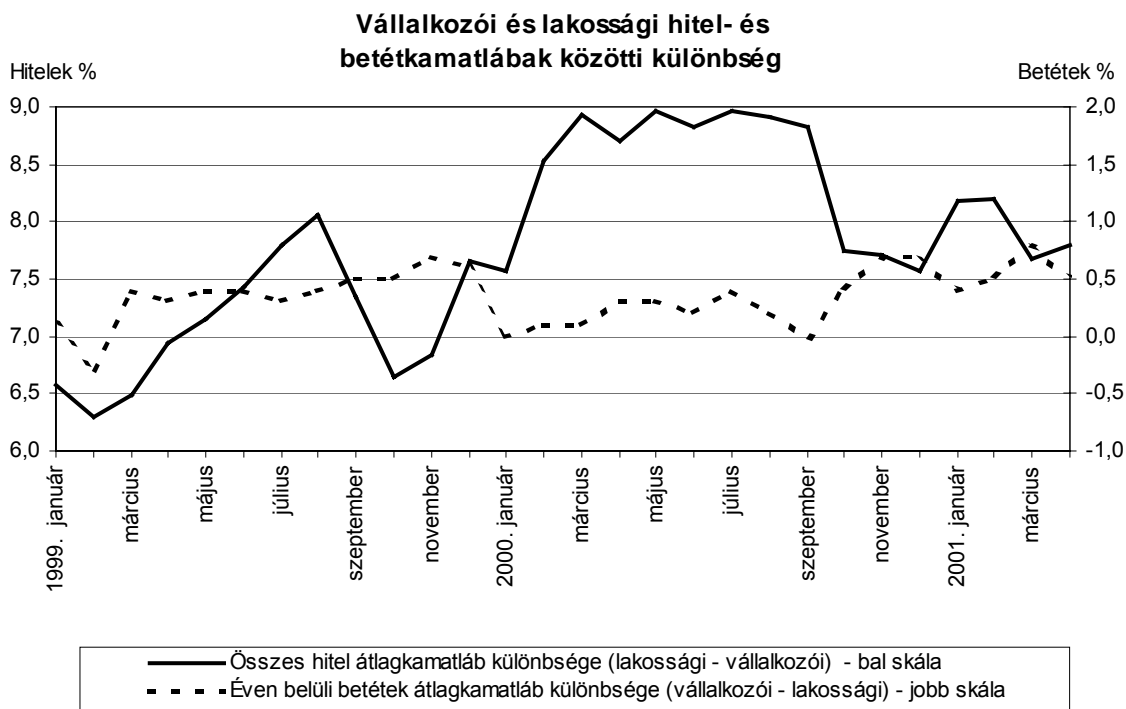


A vállalkozói, lakossági és bankközi forintkamatok alakulása a 2001. áprilisi adatok alapján

A vállalkozói és a lakossági szektor által áprilisban felvett hitelek átlagos kamatlába az előző hónap szintjéhez képest nem változott. Az éven belüli betétek átlagkamatlába a vállalkozói szektor esetében csökkent, a lakossági szektor esetében pedig megegyezett az előző havi értékkel.



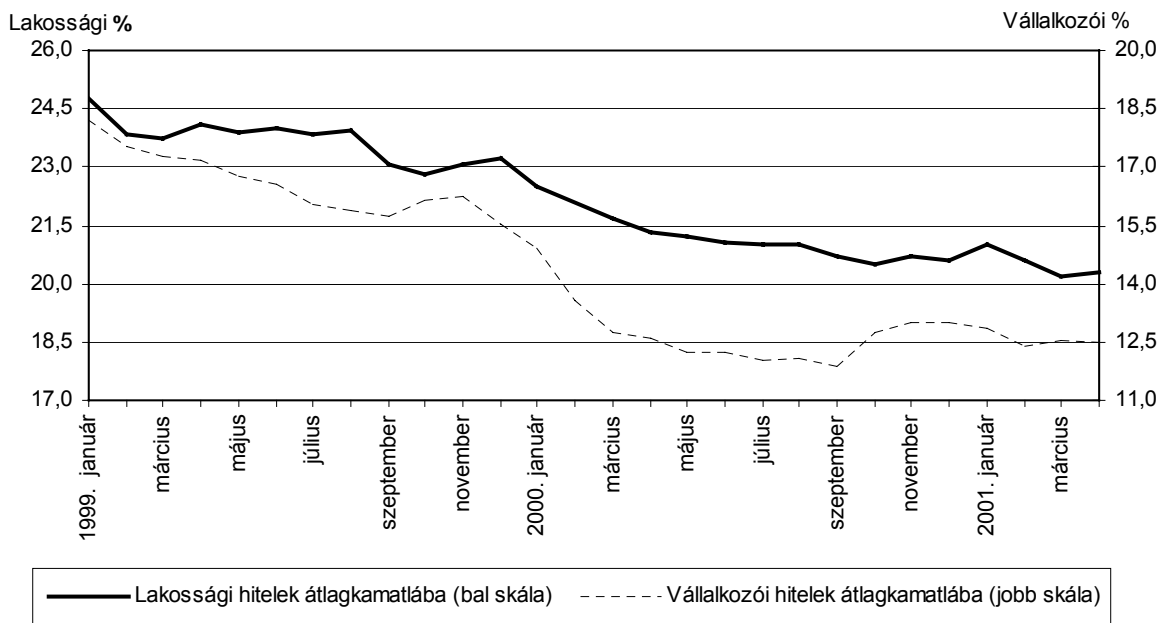
A megfigyelt két szektor hitel- és betétkamatlába közötti különbség 2000. októbere óta a korábbinál lényegesen kisebb sávban ingadozik. A vállalkozói és a lakossági szektor által felvett hitelek átlagos kamatlába¹⁾ közötti különbség áprilusra gyakorlatilag változatlan maradt (7,8 százalékpont). Az éven belüli lejáratú vállalkozói betétek átlagkamatlába a márciusi 0,8 százalékponttal szemben áprilisban 0,5 százalékponttal haladta meg az azonos lejáratú lakossági betétek átlagkamat-szintjét.

¹⁾ A hitelek átlagos kamatlábát az MNB mindkét szektor esetén a hónap során megkötött összes új szerződés értékével súlyozva határozza meg.

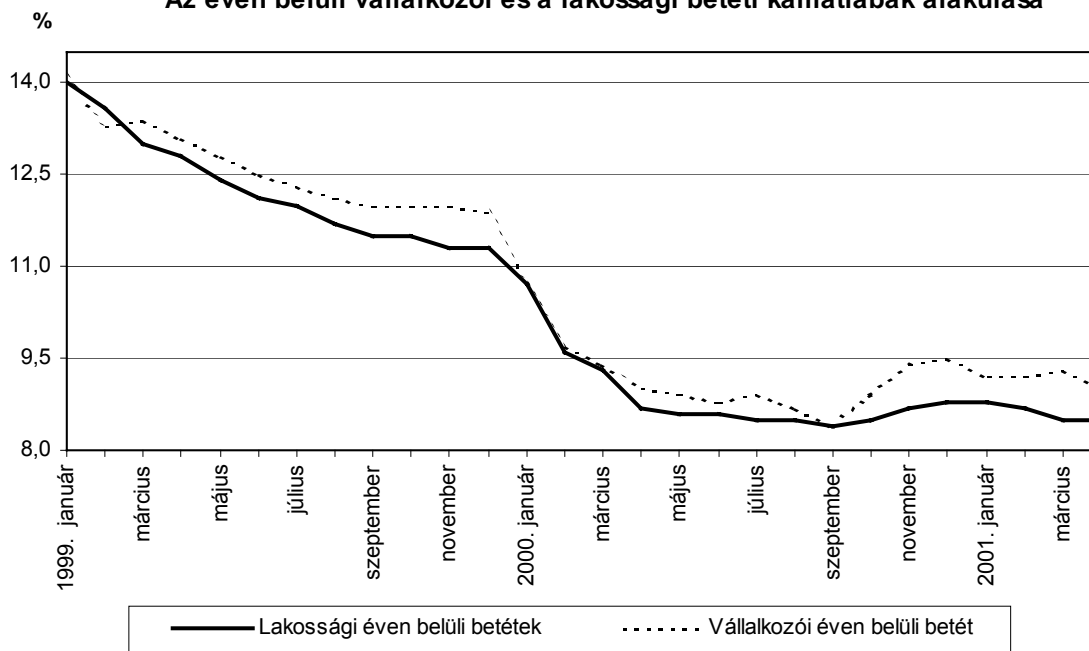
A bankközi forintpiacon 1400,2 milliárd forint forgalom mellett – amely 142,6 milliárd forintos forgalom-csökkenést jelent az előző havi értékhez képest – a havi átlagkamatlábak a rövidebb lejáratokon mérséklődtek, a hosszabb lejáratokon pedig emelkedtek.

Az éven belüli lejáratra piaci feltételek mellett nyújtott **vállalkozói hitelek** átlagkamatlába 12,4% maradt, az azonos lejáratra elhelyezett **betétek** átlagkamatlába pedig 0,3 százalékponttal 9%-ra mérséklődött. Ennek következtében az éven belüli hitelek és betétek átlagkamatlába közötti különbség 3,4 százalékpontra emelkedett. A vállalkozói hitelek és betétek között kisebb súllyal szereplő éven túli lejárat esetében a hitelek kamatlába 0,2 százalékponttal 12,7%-ra csökkent, a betétek esetében pedig 9-ről 9,2%-ra nőtt.

A vállalkozói és a lakossági hitelkamatlábak alakulása



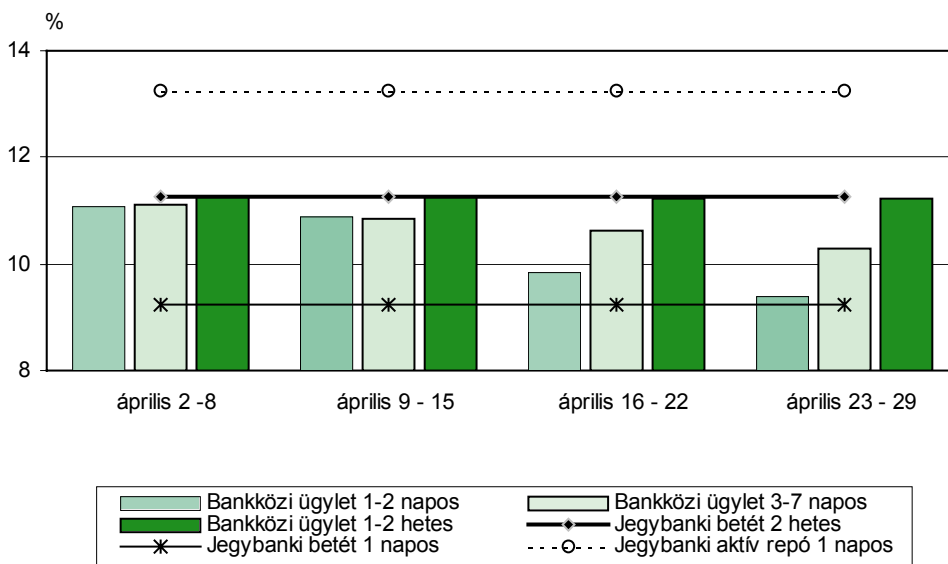
Az éven belüli vállalkozói és a lakossági betéti kamatlábak alakulása



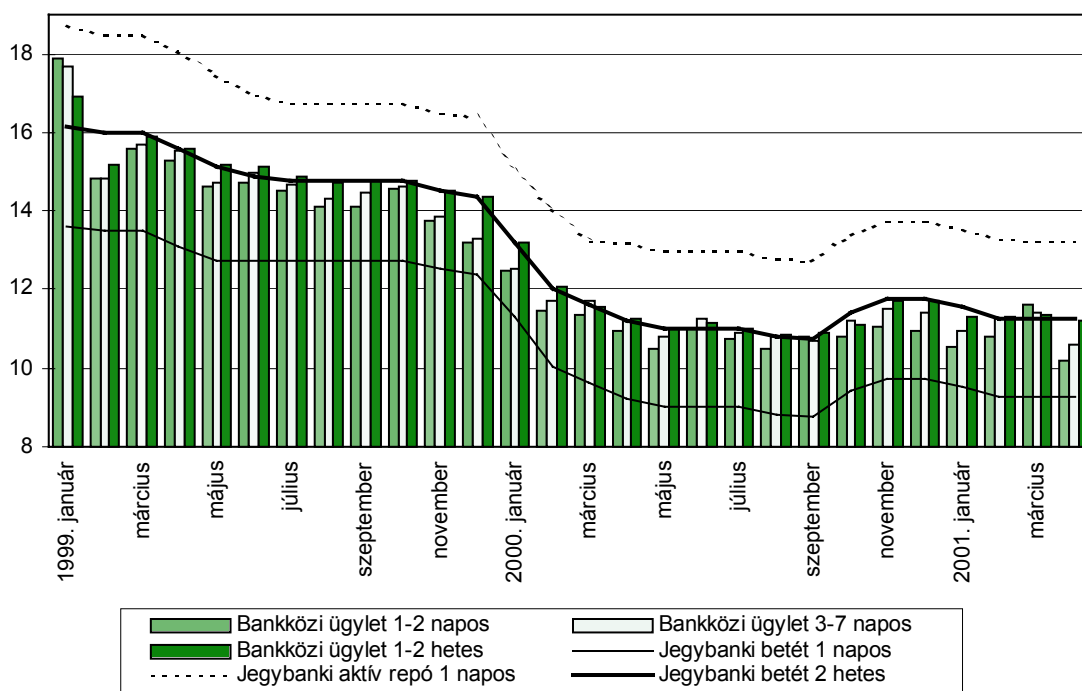
Áprilisban az éven belül, valamint az éven túl lekötött **lakossági betétek** átlagkamatlába nem változott márciushoz képest (rendre 8,5%, 8,9%). A látra szóló **betétek** átlagkamatlába szintén stagnált (3,4%).

A lakossági **hitelek** átlagkamatlába szintén nem módosult számottevően áprilisban. Az építési és ingatlanvásárlási hiteleké továbbra is 16%, míg a fogyasztási és egyéb hiteleké – az átlagot meghaladó kamatlábon történő nagyobb folyósítás következtében – 0,1 százalékponttal 20,7%-ra emelkedett.

A bankközi és a jegybanki átlagkamatlábak alakulása heti bontásban



A bankközi és a jegybanki kamatlábak havi átlagának alakulása



A **bankközi forintpiacon** áprilisban a 2 hétnél rövidebb lejáratú ügyletek esetében átlagkamatláb-csökkenést tapasztaltunk. Az 1-2 napra adott pénzek esetében az átlagkamatláb ebben a hónapban 10,2% volt, 1,4 százalékponttal alacsonyabb az előző havi értéknél. A lejárat forgalma csökkent, az összes forgalomhoz viszonyított aránya 2,4 százalékponttal 74,5%-ra mérséklődött. A 3-7 napra szóló ügyletek forgalma az összforgalom 8,2%-a volt, ami az előző havi részarányhoz képest 2,5 százalékpontos csökkenést jelentett. A 3-7 napos lejárat átlagkamatlába 0,8 százalékpontos mérséklődés után 10,6% lett. Áprilisban az 1 és 2 hét közötti lejáratok forgalma tovább emelkedett. Így részaránya az összes forgalom 11,3% volt, amely az előző havi értékhez mérten 4 százalékpontos erősödést jelent. Ezen lejárat havi átlagkamatlába - 0,2 százalékpontos csökkenést mutatva - 11,2% volt. A két héten túl lejáró üzletek forgalmának együttes részaránya 11,3%-os átlagkamat-szint mellett 6% volt.

A hónap egyes napjaira vonatkozó bankközi kamatok külön kérésre hozzáférhetők az MNB Kommunikációs önálló osztályán.

Budapest, 2001. június 5.

MAGYAR NEMZETI BANK
STATISZTIKAI FŐOSZTÁLY

A VÁLLALKOZÓI FORINTHITELEK ÉS FORINTBETÉTEK ÁTLAGKAMATLÁBAINAK ALAKULÁSA^{a)}

százalék

	2000									2001			
	ápr.	máj.	jún.	júl.	aug.	szept.	okt.	nov.	dec.	jan.	febr.	márc.	ápr.
Hitelek													
Vállalkozói hitelek	12,6	12,2	12,2	12,0	12,1	11,9	12,8	13,0	13,0	12,8	12,4	12,5	12,5
Éven belüli lejárat	12,5	12,1	12,1	11,9	11,9	11,7	12,6	12,8	12,8	12,7	12,2	12,4	12,4
Éven túli lejárat	12,8	12,5	12,6	12,2	12,5	12,3	13,1	13,5	13,4	13,1	12,9	12,9	12,7
Leszámitolt váltók	12,3	12,6	12,2	12,1	12,5	12,1	12,3	12,4	12,9	12,6	12,3	12,6	11,8
Lekötött betétek													
Éven belüli lejárat	9,0	8,9	8,8	8,9	8,7	8,4	8,9	9,4	9,5	9,2	9,2	9,3	9,0
Lekötési idő <= 1 hónap	9,0	8,9	8,7	8,8	8,4	8,3	8,8	9,3	9,4	9,2	9,2	9,2	9,0
1 hónap < lekötési idő <= 1 év	9,1	9,2	9,2	9,1	9,7	9,3	9,3	9,7	9,9	9,5	9,3	9,5	9,6
Éven túli lejárat	9,5	10,3	11,7	9,0	9,8	10,0	9,7	9,6	9,4	9,3	9,5	9,0	9,2
Elszámolási betét													
Minimum	1,0	0,5	1,0	1,0	0,8	1,0	1,0	1,0	0,7	1,0	1,0	1,0	1,0
Maximum	14,0	14,0	12,0	12,7	12,3	11,8	12,5	12,9	12,9	12,3	12,0	12,0	12,0

a) Súlyozott átlag. A bankok és a szakosított hitelintézetek tárgyhónapban, piaci feltételek mellett, vállalkozókkal kötött egyedi szerződéseinek adatai. A hitelkamatlábak nem tartalmazzák a mellékköltségeket (pl. jutalékot).

A LAKOSSÁGI FORINTBETÉTEK ÉS FORINTHITELEK ÁTLAGKAMATLÁBAINAK ALAKULÁSA^{a)}

százalék

	2000									2001			
	ápr.	máj.	jún.	júl.	aug.	szept.	okt.	nov.	dec.	jan.	febr.	márc.	ápr.
Betétek													
Látra szóló betét	3,8	3,7	3,6	3,5	3,4	3,4	3,3	3,4	3,5	3,7	3,4	3,4	3,4
Éven belüli lekötés	8,7	8,6	8,6	8,5	8,5	8,4	8,5	8,7	8,8	8,8	8,7	8,5	8,5
1 hónapon belüli lekötés	8,5	8,4	8,4	8,4	8,3	8,2	8,3	8,5	8,6	8,7	8,5	8,3	8,4
1-3 hónap közötti lekötés	9,3	9,1	9,2	9,2	9,0	9,0	9,2	9,3	9,5	9,5	9,5	9,4	9,3
3-6 hónap közötti lekötés	9,5	9,2	9,1	8,8	8,7	8,6	8,6	8,9	9,2	9,1	9,0	8,9	8,9
6-12 hónap közötti lekötés	8,9	8,7	8,7	9,0	9,1	9,1	9,2	9,1	8,4	8,9	8,7	8,8	8,9
Éven túli lekötés	9,1	9,0	8,8	8,9	8,7	8,7	9,0	8,9	8,9	8,9	9,2	8,9	8,9
Hitelek													
Lakossági hitelek	21,3	21,2	21,1	21,0	21,0	20,7	20,5	20,7	20,6	21,0	20,6	20,2	20,3
Építési hitel	17,3	17,1	16,9	16,9	16,9	16,9	16,9	16,8	16,8	17,1	17,0	16,0	16,0
Fogyasztási és egyéb hitel ^{b)}	21,7	21,6	21,5	21,5	21,5	21,4	20,9	21,1	21,0	21,2	20,9	20,6	20,7

a) Az adott időszakban meghirdetett kamatok az adott havi betételhelyezéssel (hitelnyújtással) súlyozva.

b) Tartalmazza a személyi, gépkocsivásárlási, áruvásárlási, lombard-, zálog-, folyószámla stb. hiteleket.