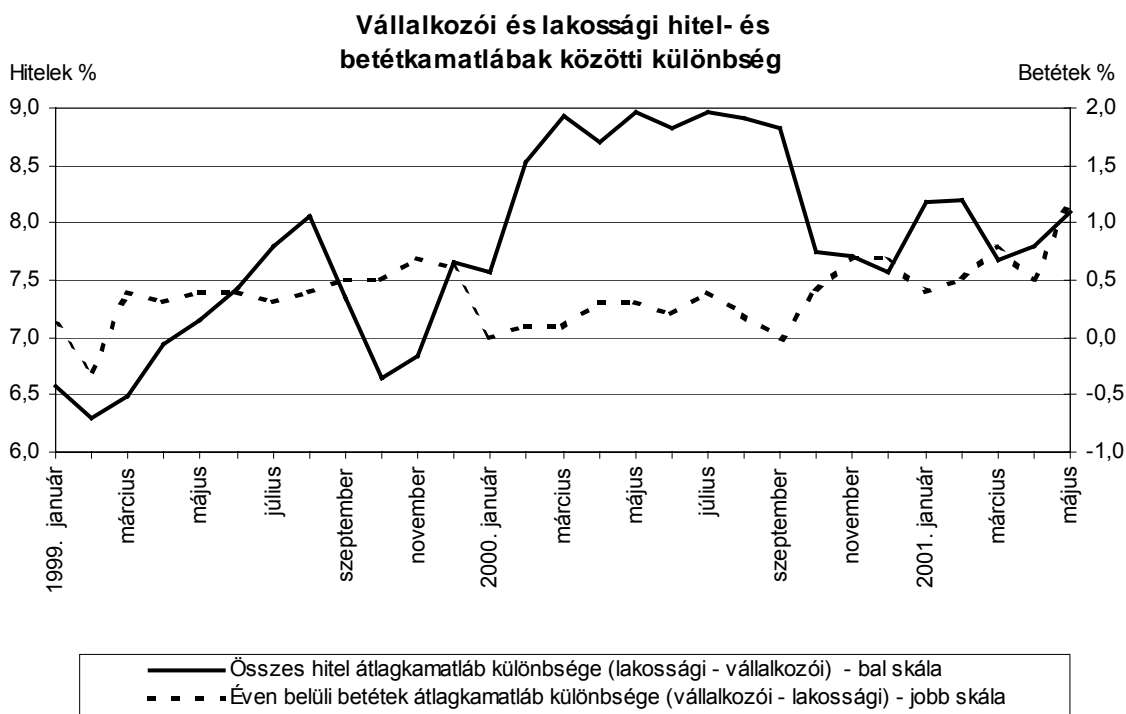


A vállalkozói, lakossági és bankközi forintkamatok alakulása a 2001. májusi adatok alapján

Májusban a vállalkozói szektor által felvett hitelek átlagos kamatlába az előző havi értékhez képest csökkent, a betétek átlagos kamatlába pedig emelkedett. A lakossági kamatok esetében folytatódott az építési és ingatlanvásárlási hitelek átlagos kamatlábának mérséklődése.



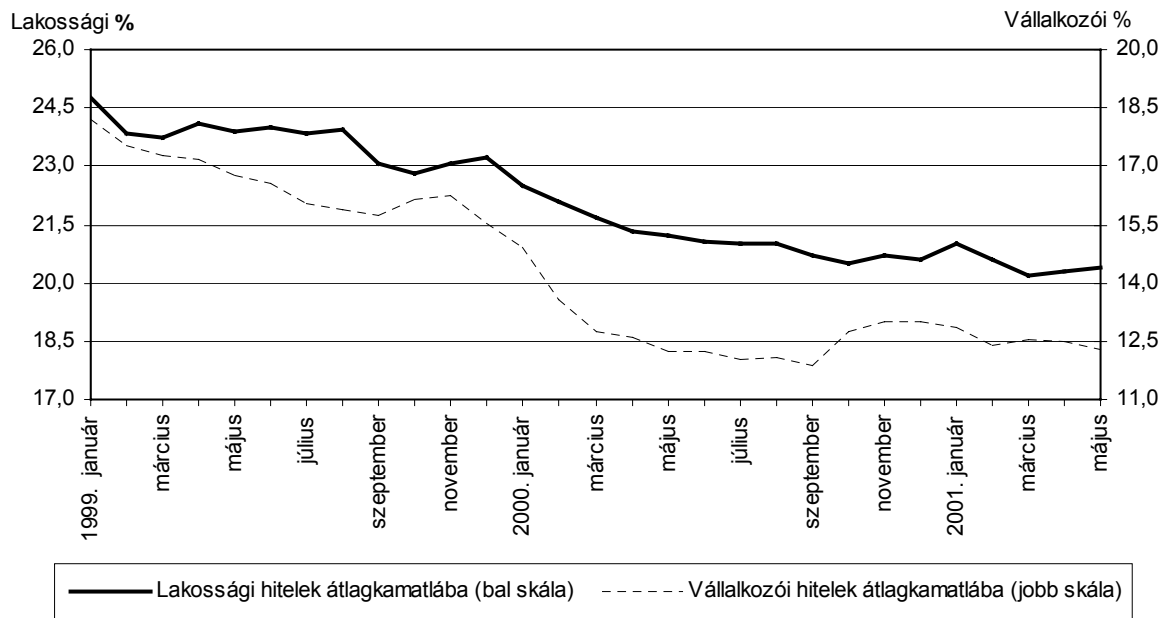
A vállalkozói és a lakossági szektor által felvett hitelek átlagos kamatlába¹⁾ közötti különbség májusban 0,3 százalékponttal 8,1%-ra emelkedett. Az éven belüli lejáratú vállalkozói betétek átlagkamatlába 1,2 százalékponttal haladta meg az azonos lejáratú lakossági betétek átlagkamat-szintjét, amely a vállalkozói kamatlábak átlagosan 0,7 százalékpontos emelkedésének következménye.

A bankközi forintpiacon 1526,6 milliárd forint forgalom mellett – amely 126,4 milliárd forintos forgalom-emelkedést jelent az előző havi értékhez képest – a havi átlagkamatlábak a rövidebb lejáratokon emelkedtek, a hosszabb lejáratokon pedig nem változtak számottevően.

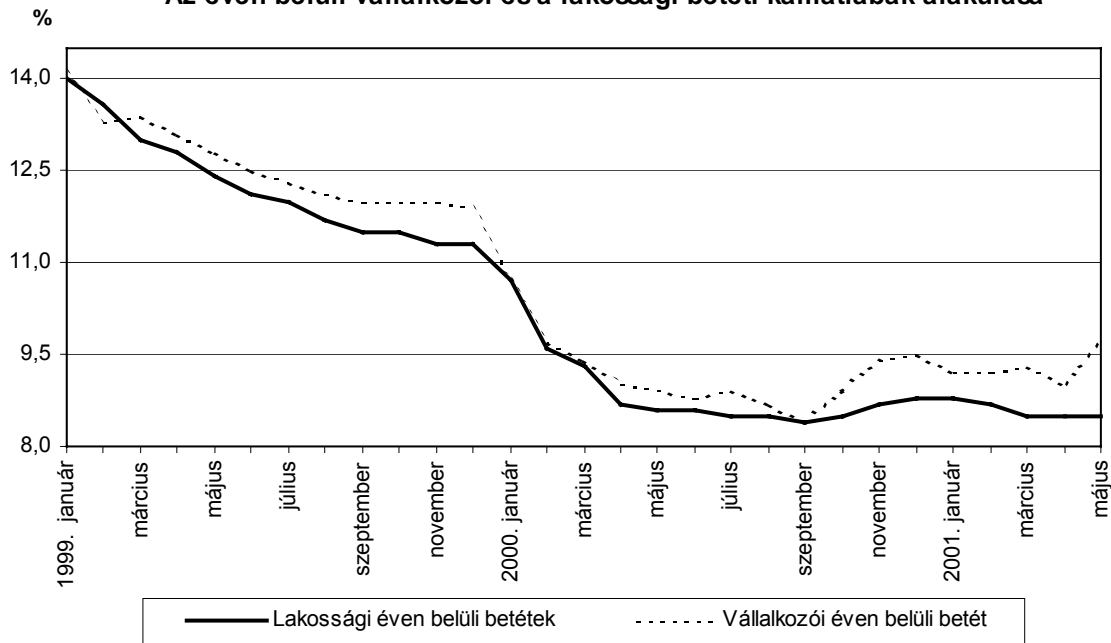
¹⁾ A hitelek átlagos kamatlábát az MNB mindkét szektor esetén a hónap során megkötött összes új szerződés értékével súlyozva határozza meg.

Az éven belüli lejáratra piaci feltételek mellett nyújtott **vállalkozói hitelek** átlagkamatlába 0,1 százalékpontos csekély mértékű csökkenés után 12,3% lett, az azonos lejáratra elhelyezett **betétek** átlagkamatlába pedig 0,7 százalékponttal 9,7%-ra emelkedett. E kamatváltozások következtében az éven belüli hitelek és betétek átlagkamatlába közötti különbség 2,6 százalékpontra mérséklődött. A vállalkozói hitelek és betétek között kisebb súllyal szereplő éven túli lejárat esetében a hitelek kamatlába 0,4 százalékponttal 12,3%-ra csökkent, a betéteké pedig 9,2-ről 9,6%-ra nőtt.

A vállalkozói és a lakossági hitelkamatlábak alakulása



Az éven belüli vállalkozói és a lakossági betéti kamatlábak alakulása

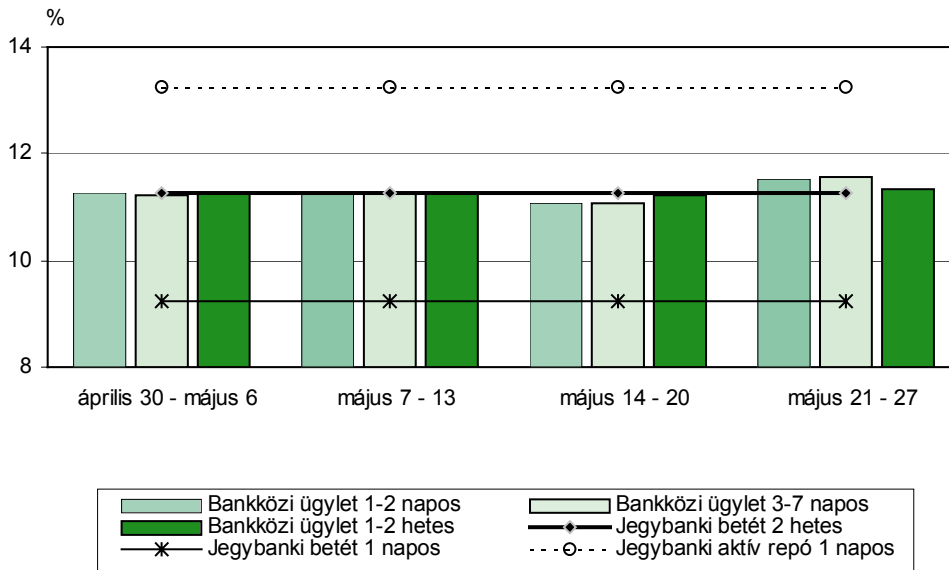


A **lakossági** látra szóló és az éven túli lejáratra lekötött **betétek** átlagkamatlába a hitelintézetek kamatdöntéseinek hatására csökkent. Előbbi 0,1 százalékponttal 3,3%-ra, míg

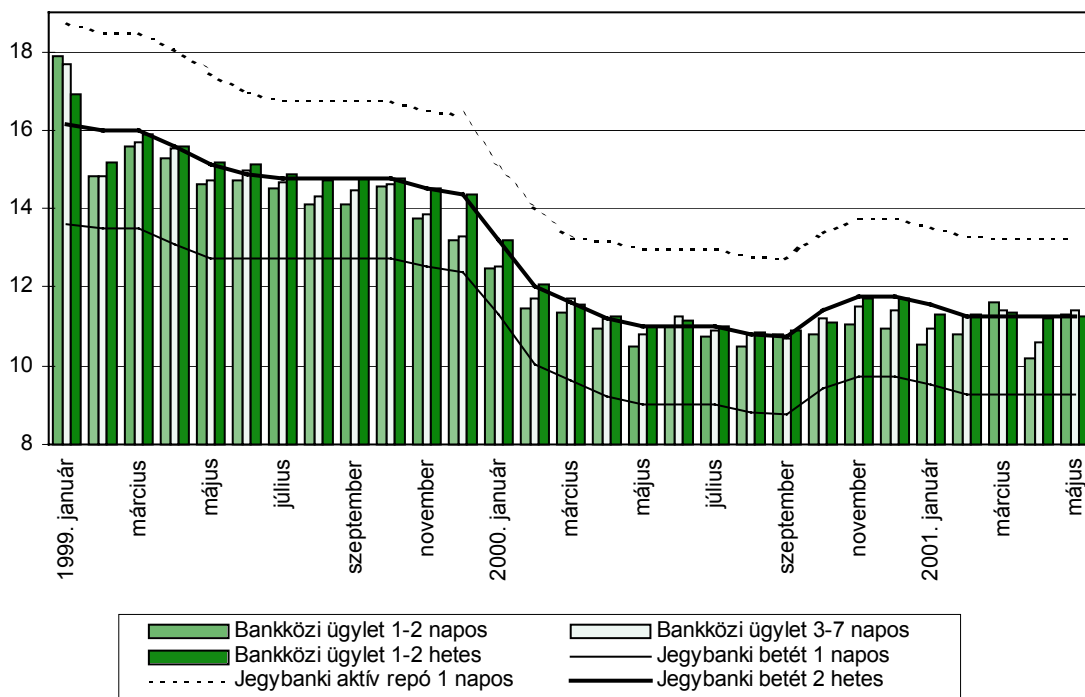
utóbbi 0,2 százalékponttal 8,7%-ra mérséklődött. Az éven belül lekötött betétek átlagkamatlába március óta változatlan (8,5%).

A lakossági **hitelek** átlagkamatlába májusban nem mozdult el számottevően az előző hónap szintjéről, amely a különböző hiteltípusok átlagos kamatlábának azonos mértékű, de ellentétes irányú változásából adódott. Az építési és ingatlanvásárlási hitelek átlagkamatlába – elsősorban a tényleges kamatláb-változások hatására – 0,3 százalékponttal 15,7%-ra csökkent, míg a fogyasztási és egyéb hitelek átlagkamatlába ugyanilyen mértékben 21%-ra emelkedett. Utóbbi változás azonban egyértelműen az átlagot meghaladó kamatlábon történő növekvő kihelyezésből, nem a hitelintézetek kamatdöntéseiből adódott.

A bankközi és a jegybanki átlagkamatlábak alakulása heti bontásban



A bankközi és a jegybanki kamatlábak havi átlagának alakulása



A **bankközi forintpiacon** májusban a 2 hétnél rövidebb lejáratú ügyletek esetében számottevő átlagkamatláb-emelkedést tapasztaltunk. Az 1-2 napra adott pénzek tekintetében az átlagkamatláb ebben a hónapban 11,3% volt, 1,1 százalékponttal magasabb az előző havi értéknél. A lejárat forgalma valamelyest emelkedett, az összes forgalomhoz viszonyított aránya 4,9 százalékponttal 79,4%-ra nőtt. A 3-7 napra szóló ügyletek forgalma az összforgalom 7,6%-a volt, ami az előző havi részarányhoz képest 0,6 százalékpontos csökkenést jelentett. A 3-7 napos lejárat átlagkamatlába 0,8 százalékpontos emelkedés után 11,4% lett. Májusban az 1 és 2 hét közötti lejáratok forgalma csökkent, részaránya az összes forgalom 8,4% volt. Ez a változás az előző havi értékhez mérten 2,9 százalékpontos gyengülést jelent. A lejárat havi átlagkamatlába - 0,1 százalékpontos emelkedést mutatva - 11,3% volt. A két héten túl lejáratú ügyletek forgalmának együttes részaránya 11%-os átlagkamat-szint mellett 4,6% volt.

A hónap egyes napjaira vonatkozó bankközi kamatok külön kérésre hozzáférhetők az MNB Kommunikációs önálló osztályán.

MAGYAR NEMZETI BANK
STATISZTIKAI FŐOSZTÁLY

A VÁLLALKOZÓI FORINTHITELEK ÉS FORINTBETÉTEK ÁTLAGKAMATLÁBAINAK ALAKULÁSA^{a)}

százalék

	2000								2001				
	máj.	jún.	júl.	aug.	szept.	okt.	nov.	dec.	jan.	febr.	márc.	ápr.	máj.
Hitelek													
Vállalkozói hitelek	12.2	12.2	12.0	12.1	11.9	12.8	13.0	13.0	12.8	12.4	12.5	12.5	12.3
Éven belüli lejárat	12.1	12.1	11.9	11.9	11.7	12.6	12.8	12.8	12.7	12.2	12.4	12.4	12.3
Éven túli lejárat	12.5	12.6	12.2	12.5	12.3	13.1	13.5	13.4	13.1	12.9	12.9	12.7	12.3
Leszámított váltók	12.6	12.2	12.1	12.5	12.1	12.3	12.4	12.9	12.6	12.3	12.6	11.8	12.3
Lekötött betétek													
Éven belüli lejárat	8.9	8.8	8.9	8.7	8.4	8.9	9.4	9.5	9.2	9.2	9.3	9.0	9.7
Lekötési idő <= 1 hónap	8.9	8.7	8.8	8.4	8.3	8.8	9.3	9.4	9.2	9.2	9.2	9.0	9.5
1 hónap < lekötési idő <=1 év	9.2	9.2	9.1	9.7	9.3	9.3	9.7	9.9	9.5	9.3	9.5	9.6	10.5
Éven túli lejárat	10.3	11.7	9.0	9.8	10.0	9.7	9.6	9.4	9.3	9.5	9.0	9.2	9.6
Elszámolási betét													
Minimum	0.5	1.0	1.0	0.8	1.0	1.0	1.0	0.7	1.0	1.0	1.0	1.0	1.0
Maximum	14.0	12.0	12.7	12.3	11.8	12.5	12.9	12.9	12.3	12.0	12.0	12.0	16.0

a) Súlyozott átlag. A bankok és a szakosított hitelintézetek tárgyhónapban, piaci feltételek mellett, vállalkozókkal kötött egyedi szerződéseinek adatai. A hitelkamatlábak nem tartalmazzák a mellékköltségeket (pl. jutalékot).

A LAKOSSÁGI FORINTBETÉTEK ÉS FORINTHITELEK ÁTLAGKAMATLÁBAINAK ALAKULÁSA^{a)}

százalék

	2000								2001				
	máj.	jún.	júl.	aug.	szept.	okt.	nov.	dec.	jan.	febr.	márc.	ápr.	máj.
Betétek													
Látra szóló betét	3,7	3,6	3,5	3,4	3,4	3,3	3,4	3,5	3,7	3,4	3,4	3,4	3,3
Éven belüli lekötés	8,6	8,6	8,5	8,5	8,4	8,5	8,7	8,8	8,8	8,7	8,5	8,5	8,5
1 hónapon belüli lekötés	8,4	8,4	8,4	8,3	8,2	8,3	8,5	8,6	8,7	8,5	8,3	8,4	8,4
1-3 hónap közötti lekötés	9,1	9,2	9,2	9,0	9,0	9,2	9,3	9,5	9,5	9,5	9,4	9,3	9,4
3-6 hónap közötti lekötés	9,2	9,1	8,8	8,7	8,6	8,6	8,9	9,2	9,1	9,0	8,9	8,9	8,9
6-12 hónap közötti lekötés	8,7	8,7	9,0	9,1	9,1	9,2	9,1	8,4	8,9	8,7	8,8	8,9	8,9
Éven túli lekötés	9,0	8,8	8,9	8,7	8,7	9,0	8,9	8,9	8,9	9,2	8,9	8,9	8,7
Hitelek													
Lakossági hitelek	21,2	21,1	21,0	21,0	20,7	20,5	20,7	20,6	21,0	20,6	20,2	20,3	20,4
Építési hitel	17,1	16,9	16,9	16,9	16,9	16,9	16,8	16,8	17,1	17,0	16,0	16,0	15,7
Fogyasztási és egyéb hitel ^{b)}	21,6	21,5	21,5	21,5	21,4	20,9	21,1	21,0	21,2	20,9	20,6	20,7	21,0

^{a)} Az adott időszakban meghirdetett kamatok az adott havi betételhelyezéssel (hitelnyújtással) súlyozva.

^{b)} Tartalmazza a személyi, gépkocsivásárlási, áruvásárlási, lombard-, zálog-, folyószámla stb. hiteleket.