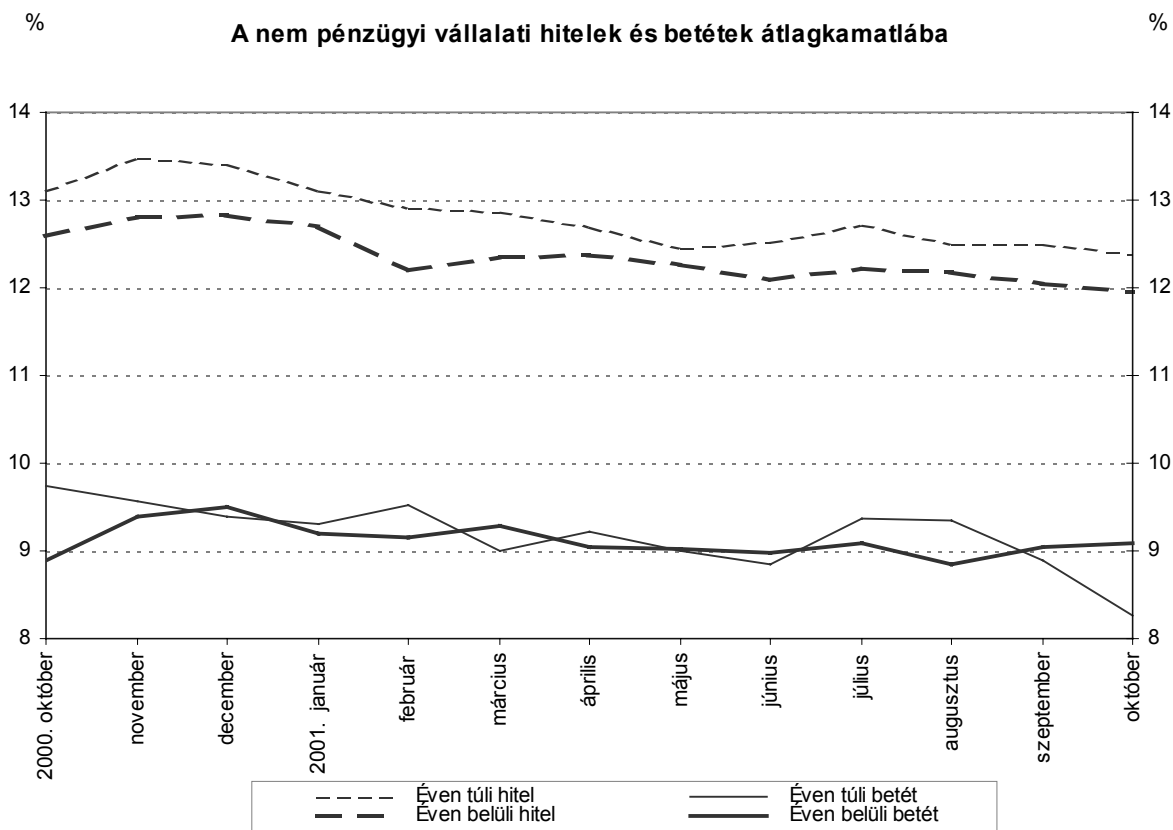


## A nem pénzügyi vállalati, a háztartási és a bankközi forintkamatok 2001 októberében

Októberben a nem pénzügyi vállalati betétek és hitelek átlagkamatlábai<sup>1</sup> közül csak az éven túli lejáratú betéteknél figyelhető meg számottevőbb mérséklődés az előző hónaphoz képest. Az elmúlt évben megfigyelhető csökkenő irányzat folytatódott, és ennek eredményeképpen az éven belüli hitelek és betétek átlagkamatlábai közötti különbség 3 százalékpont alá csökkent. A háztartási szektornál a hiteleken belül a lakosság piaci feltételű ingatlanhiteleinek átlagkamatlába csökkent nagyobb mértékben, a betéti kamatok tekintetében nem tapasztalható jelentősebb változás. A bankközi forintpiac átlagkamatlábai enyhén csökkentek.



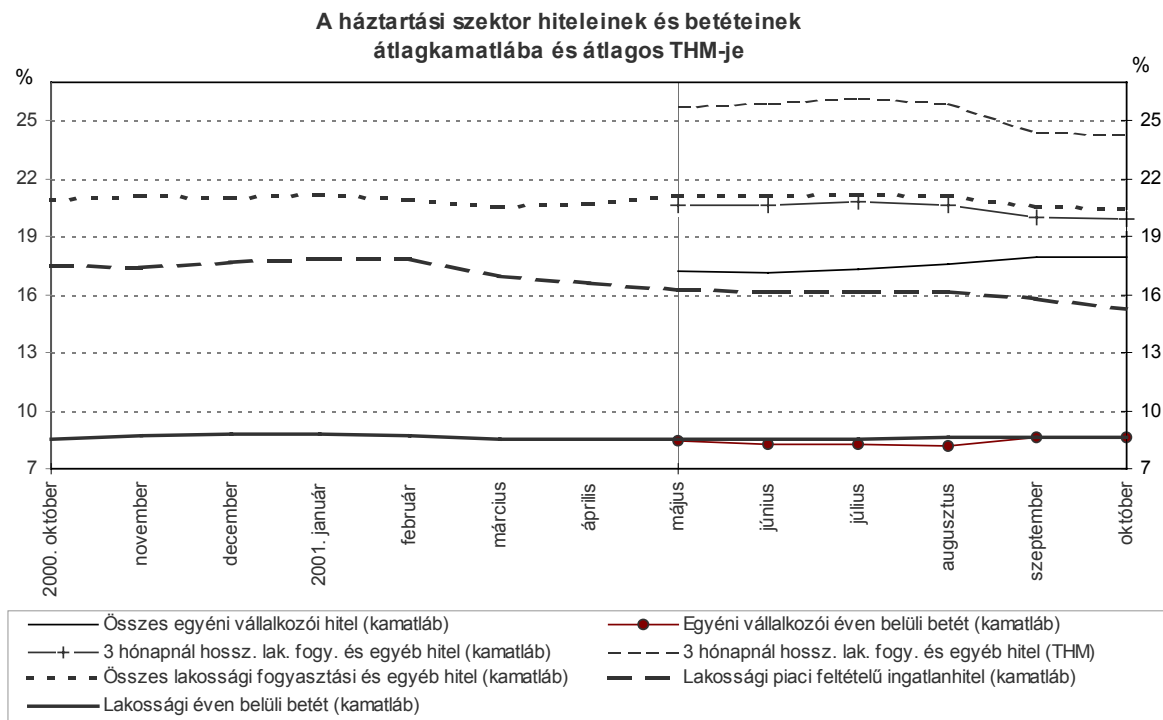
A nem pénzügyi vállalatoknak piaci feltételek mellett éven belüli lejáratra nyújtott hitelek átlagkamatlába 12,04%-ról 11,95%-ra, az éven túli hitelek átlagkamatlába 12,49%-ról 12,39%-ra változott. Az éven belüli betétek átlagkamata 9,05%-ról 9,09%-ra módosult, az éven túli betéteké pedig összetétel-változás miatt 63 bázisponttal 8,89%-ról 8,26%-ra csökkent. A nem pénzügyi vállalatok hitelei és betétei között jelentősebb súllyal szereplő éven belüli lejáratok esetén az átlagkamatlábak közötti különbség 2,86 százalékpont volt.

A háztartási szektor részét képező lakosság hitelei közül a piaci feltételű ingatlanhitelek átlagkamatlába a hónap folyamán kamatlábváltozás miatt 15,78%-ról 15,28%-ra, a fogyasztási és egyéb hitelek átlagkamatlába pedig 20,55%-ról 20,44%-ra csökkent.

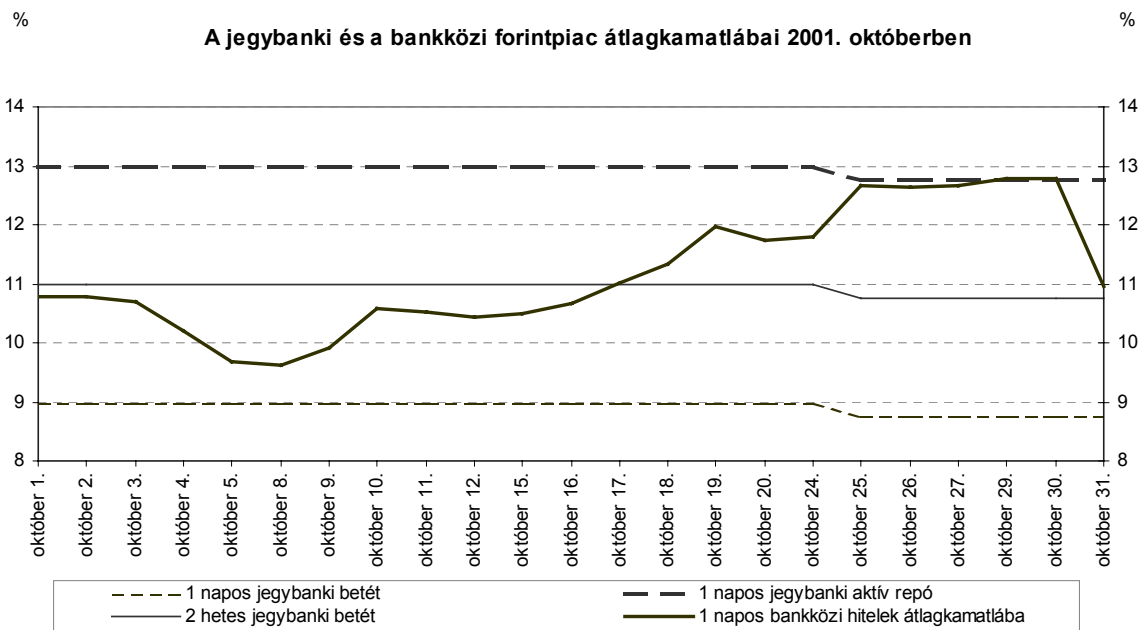
<sup>1</sup> Az átlagkamatok számítása az egyes szektoroknál adott havi betételhelyezéssel ill. hitelnyújtással súlyozva történik. A kamatlábak nem tartalmazzák a mellékköltségeket ( pl. jutalékot).

A 3 hónapnál hosszabb lejáratra folyósított fogyasztási és egyéb hitelek átlagkamatlába 19,99%-ról 19,95%-ra, az átlagos **teljes hiteldíj mutatója**<sup>2</sup> (THM) 13 bázispontos csökkenéssel 24,28%-ra módosult októberben.

A lakossági látra szóló **betétek** átlagkamatlába 3,33%-ról 3,42%-ra módosult, az éven belüli lejáratra lekötött betétek átlagkamatlába pedig az előző hónap szintjén maradt (8,57%). Az éven túli lejáratra lekötött betétek átlagkamatlába 9,30%-ról 9,22%-ra változott.



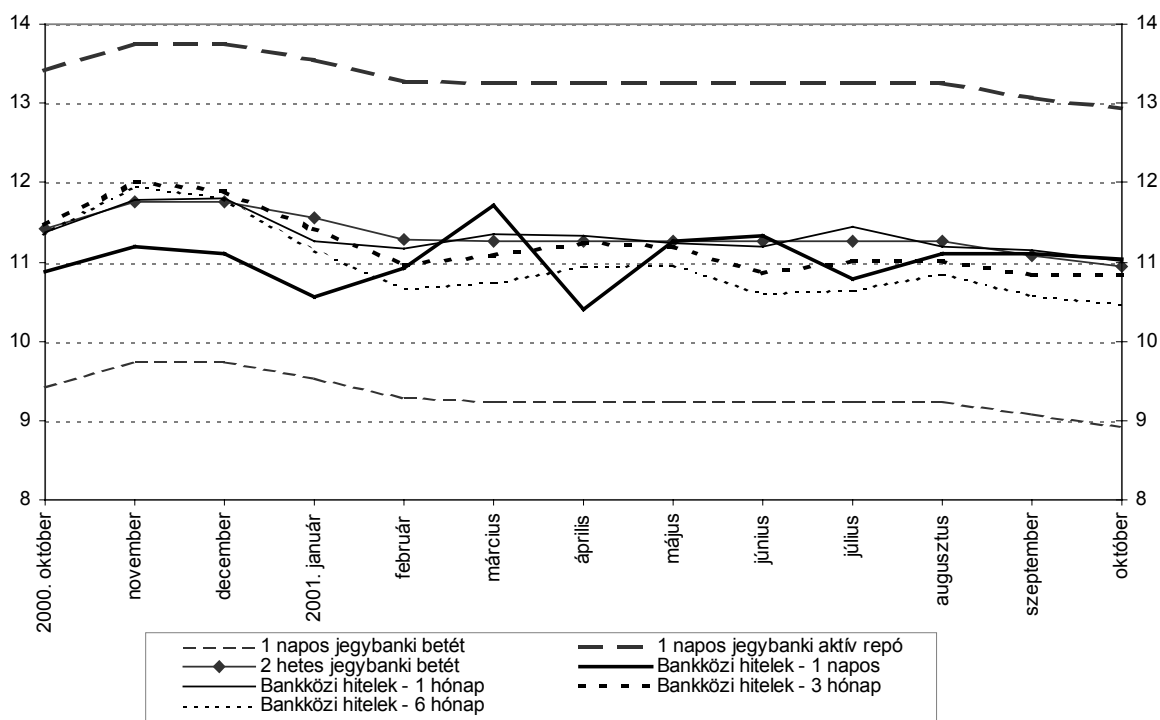
A háztartási szektorhoz tartozó **egyéni vállalkozók hiteleinek** átlagkamatlába az előző hónap szintjén maradt (17,95%). A látra szóló **betétek** átlagkamatlába 1,81%-ról 1,74%-ra, az éven belüli lejáratra lekötött betétek átlagos kamatlába 8,59 %-ról 8,63%-ra változott.



<sup>2</sup> Az egyes hiteltípusok teljes hiteldíj mutatója az adott havi hitelnyújtással súlyozva.

%

### A jegybanki és a bankközi forintpiac átlagkamatlábai



A **bankközi forintpiacon** októberben a forgalom 1392,3 milliárd forint volt, ami 110,4 milliárd forintos növekedést jelentett az előző havi értékhez képest. Az 1 napos bankközi ügyletek napi átlagkamatlába a hónap eleji alacsonyabb értékről a hónap második felében fokozatosan emelkedett és a hónap közepétől a kamatfolyosó felső tartományában helyezkedett el. Az irányadó jegybanki kamatok október 25-i csökkentése ellenére a piacon kialakult likviditási hiány következtében az overnight bankközi kamatok a hónap utolsó hetében az 1 napos jegybanki aktív repókamatláb közelében voltak, 31-én pedig a jegybanknál lejáró betétek hatására visszatértek a kamatfolyosó közepéhez. Az 1 napos bankközi hitelek átlagkamatlába októberben 11,10%-ról 11,03%-ra, az 1 hónapra nyújtott hitelek átlagkamata pedig 14 bázispontos csökkenéssel 11,01%-ra változott az előző hónaphoz képest. A 3 hónapos hitelek átlagkamatlába változatlan maradt (10,83%). A 6 hónapra folyósított hitelek átlagkamatlába 10,59%-ról 10,47%-ra módosult.

A hónap egyes napjaira vonatkozó bankközi kamatok külön kérésre hozzáférhetők az MNB Kommunikációs önálló osztályán.

Budapest, 2001. december 3.

**MAGYAR NEMZETI BANK**  
STATISZTIKAI FŐOSZTÁLY

**A NEM PÉNZÜGYI VÁLLALATOKKAL<sup>a)</sup> SZEMBENI FORINTHITELEK ÉS FORINTBETÉTEK  
ÁTLAGKAMATLÁBA<sup>b)</sup>**

százalék

	2000				2001								
	okt.	nov.	dec.	jan.	febr.	márc.	ápr.	máj.	jún.	júl.	aug.	szept.	okt.
<b>Hitelek</b>													
Éven belüli hitel	12,59	12,80	12,83	12,70	12,19	12,36	12,37	12,27	12,08	12,22	12,17	12,04	11,95
Éven túli hitel	13,11	13,48	13,42	13,10	12,91	12,87	12,69	12,45	12,51	12,72	12,50	12,49	12,39
Leszámított váltó	12,25	12,44	12,89	12,60	12,34	12,61	12,45	12,34	12,06	11,87	12,30	11,71	11,61
<b>Lekötött betétek</b>													
Éven belüli betét	8,90	9,38	9,49	9,20	9,16	9,28	9,04	9,02	8,98	9,08	8,85	9,05	9,09
Lekötési idő=<1 hónap	8,84	9,34	9,43	9,20	9,15	9,25	8,97	9,00	8,96	9,06	8,79	9,03	9,05
1 hónap<lekötési idő=<1 év	9,26	9,75	9,88	9,50	9,31	9,47	9,62	9,20	9,27	9,19	9,36	9,30	9,45
Éven túli betét	9,73	9,57	9,40	9,30	9,52	9,00	9,22	9,01	8,86	9,38	9,35	8,89	8,26
<b>Elszámolási betét</b>													
Minimum	1,00	1,00	0,69	1,00	1,00	1,00	1,00	1,00	1,00	1,00	1,00	0,80	1,00
Maximum	12,50	12,90	12,90	12,30	12,00	12,00	12,00	11,50	12,30	11,80	11,60	11,80	11,80

a) 2001. májustól nem tartalmazza az egyéni vállalkozók adatait. Az egyéni vállalkozókkal kötött ügyletek részaránya csekély, ezért az időszakok statisztikai szempontból homogénnek tekinthetők.

b) A bankok és a szakosított hitelintézetek tárgyhónapban, piaci feltételek mellett nem pénzügyi vállalatokkal kötött egyedi szerződéseinek adatai.

**A HÁZTARTÁSOKKAL SZEMBENI FORINTHITELEK ÉS FORINTBETÉTEK ÁTLAGKAMATLÁBA**

százalék

	2000				2001									
	okt.	nov.	dec.	jan.	febr.	márc.	ápr.	máj.	jún.	júl.	aug.	szept.	okt.	
<b>LAKOSSÁG</b>														
<b>Hitelek</b>														
Piaci feltételű ingatlanhitel <sup>a)</sup>	17,50	17,43	17,70	17,86	17,82	16,95	16,57	16,26	16,15	16,18	16,14	15,78	15,28	
Fogyasztási és egyéb hitel <sup>b)</sup>	20,88	21,11	20,99	21,21	20,88	20,57	20,70	21,08	21,09	21,21	21,10	20,55	20,44	
Éven belüli fogy. és egyéb hitel	20,72	20,99	20,75	21,24	20,88	20,70	20,93	21,05	21,09	21,16	21,11	20,05	19,85	
Éven túli fogy. és egyéb hitel	21,14	21,29	21,37	21,16	20,89	20,37	20,42	21,11	21,07	21,27	21,09	21,34	21,36	
<b>Betétek</b>														
Látra szóló betét	3,33	3,35	3,46	3,72	3,37	3,37	3,36	3,32	3,42	3,31	3,20	3,33	3,42	
Éven belüli lekötés	8,49	8,68	8,77	8,81	8,66	8,52	8,53	8,50	8,53	8,53	8,61	8,58	8,57	
Lekötési idő=<1 hónap	8,31	8,53	8,63	8,65	8,49	8,34	8,36	8,30	8,35	8,36	8,39	8,36	8,31	
1 hónap< lekötési idő=<3 hónap	9,19	9,33	9,48	9,49	9,54	9,39	9,35	9,50	9,45	9,35	9,56	9,60	9,60	
3 hónap< lekötési idő=<1 év	8,91	9,04	8,67	9,01	8,83	8,88	8,89	8,88	8,77	8,79	8,80	8,82	8,73	
Éven túli lekötés	9,01	8,85	8,88	8,86	9,16	8,91	8,93	9,00	9,30	9,41	9,31	9,30	9,22	
<b>EGYÉNI VÁLLALKOZÓK</b>														
<b>Hitelek</b>														
	..	..	..	..	..	..	..	..	17,24	17,13	17,33	17,63	17,94	17,95
<b>Betétek</b>														
Látra szóló betét	..	..	..	..	..	..	..	..	1,86	1,83	1,74	1,74	1,81	1,74
Éven belüli lekötés	..	..	..	..	..	..	..	..	8,47	8,27	8,27	8,15	8,59	8,63

a) A lakáscélú (építési, ingatlanvásárlási, lakás-felújítási, lakásbővítési) és egyéb (üdülő, garázs) építési - jelzálogterhelés vagy anélkül nyújtott - piaci feltételű hitelek.

b) Tartalmazza a folyószámla, személyi, lombard, áruvásárlási, gépkocsi-vásárlási, jelzálog- és egyéb hiteleket.

**Lakossági fogyasztási és egyéb hitelek<sup>a)</sup> átlagkamatlába  
és átlagos THM-je<sup>b)</sup>**

százalék

	2001					
	máj.	jún.	júl.	aug.	szept.	okt.
<b>Folyószámla hitel</b>						
átlagkamatláb	20,11	20,09	20,33	20,27	18,89	19,00
átlagos teljes hiteldíj mutató	26,56	26,53	26,82	26,75	23,98	24,14
<b>Személyi hitel</b>						
átlagkamatláb	23,88	23,57	23,15	22,99	23,08	23,11
átlagos teljes hiteldíj mutató	29,12	29,65	28,72	28,68	28,64	28,49
<b>Lombard hitel</b>						
átlagkamatláb	17,89	17,35	18,09	16,92	17,25	17,78
átlagos teljes hiteldíj mutató	20,25	19,73	20,94	19,81	20,59	19,84
<b>Áruvásárlási hitel</b>						
átlagkamatláb	27,05	28,09	28,17	27,34	27,93	27,37
átlagos teljes hiteldíj mutató	30,64	32,38	32,55	32,04	32,07	32,40
<b>Gépkocsi-vásárlási hitel</b>						
átlagkamatláb	19,88	19,82	19,76	19,93	19,92	19,19
átlagos teljes hiteldíj mutató	22,40	22,40	22,28	22,47	22,33	20,47
<b>Jelzálog hitel</b>						
átlagkamatláb	18,70	18,77	18,66	18,72	18,64	18,66
átlagos teljes hiteldíj mutató	21,19	21,07	21,21	20,95	20,66	20,11
<b>Egyéb hitelek</b>						
átlagkamatláb	17,37	16,70	16,82	17,64	16,69	16,24
átlagos teljes hiteldíj mutató	20,49	21,10	22,29	19,30	19,95	20,57
<b>Összes fogyasztási és egyéb hitel</b>						
átlagkamatláb	20,62	20,61	20,82	20,67	19,99	19,95
átlagos teljes hiteldíj mutató	25,76	25,95	26,15	25,93	24,41	24,28

a) A táblázat csak a 3 hónapnál hosszabb lejáratú hitelek adatait tartalmazza.

b) A hiteltípusokra vonatkozó adatszolgáltatás 2001. május hónaptól áll rendelkezésre.

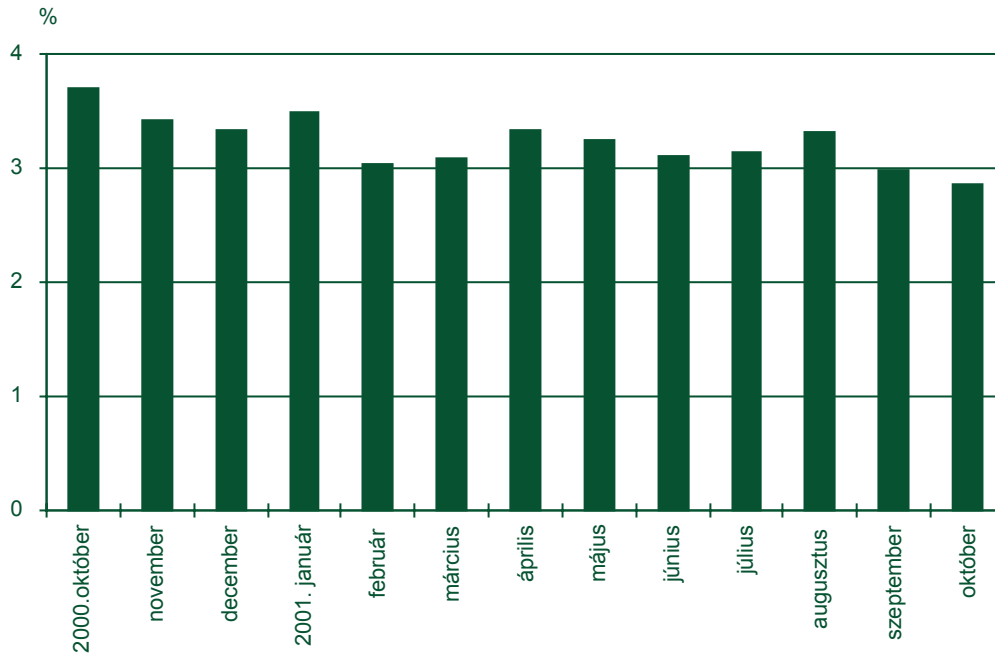
**A hónap során nyújtott összes lakossági fogyasztási és egyéb hitelek  
megoszlása az egyes hiteltípusok szerint<sup>a)</sup>**

százalék

	2001					
	máj.	jún.	júl.	aug.	szept.	okt.
<b>Fogyasztási és egyéb hitelek</b>						
Folyószámla hitel	52,20	52,70	53,61	54,95	54,21	56,07
Személyi hitel	12,59	12,96	12,53	12,16	12,90	11,29
Lombard hitel	3,00	3,44	2,19	1,61	2,07	2,21
Áruvásárlási hitel	5,63	5,46	7,00	6,46	6,62	6,91
Gépkocsi-vásárlási hitel	7,99	7,79	7,13	6,15	6,12	6,28
Jelzálog hitel	17,78	16,74	16,06	16,69	16,99	16,37
Egyéb hitelek	0,80	0,90	1,49	0,90	1,10	0,87
<b>Összesen</b>	<b>100,00</b>	<b>100,00</b>	<b>100,00</b>	<b>100,00</b>	<b>100,00</b>	<b>100,00</b>

a) A táblázat csak a 3 hónapnál hosszabb lejáratú hitelek adatait tartalmazza.

**A nem pénzügyi vállalatok éven belüli lejáratú forinthitel és -betét  
átlagkamatlábainak különbsége**



**Rövid lejáratú bankműveletek átlagkamatlábai**

