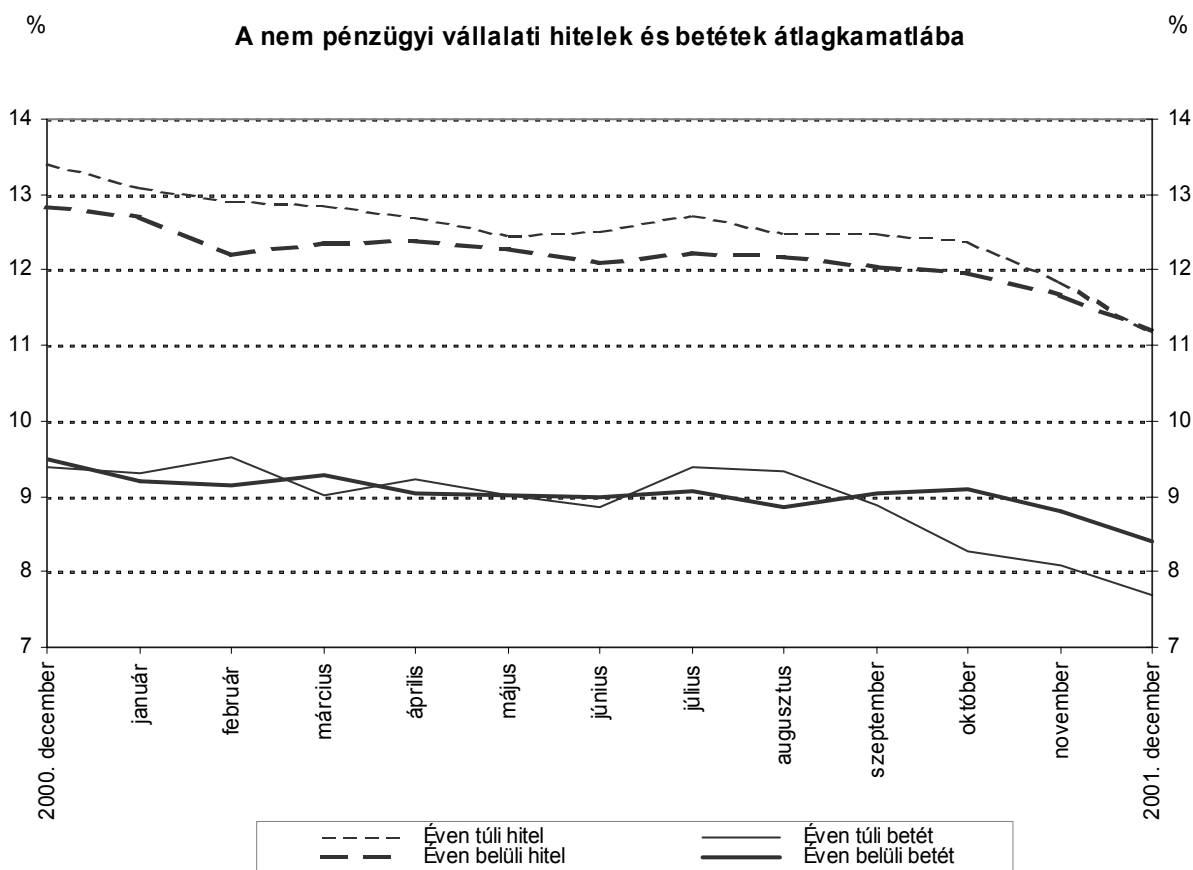


## A nem pénzügyi vállalati, a háztartási és a bankközi forintkamatok 2001 decemberében

Decemberben a nem pénzügyi vállalati hitelek és betétek átlagkamatlábainak<sup>1</sup> csökkenő tendenciája tovább folytatódott, legnagyobb mértékben az éven túli hitelek átlagkamatlába mérséklődött. A háztartási szektornál a hitelek kamatlábai a piaci feltételű ingatlanhitelek kivételével nőttek, a betétek átlagkamatlábai pedig csökkentek. A bankközi hitelek átlagkamatlábai az egy napos lejárat kivételével szintén mérséklődtek.

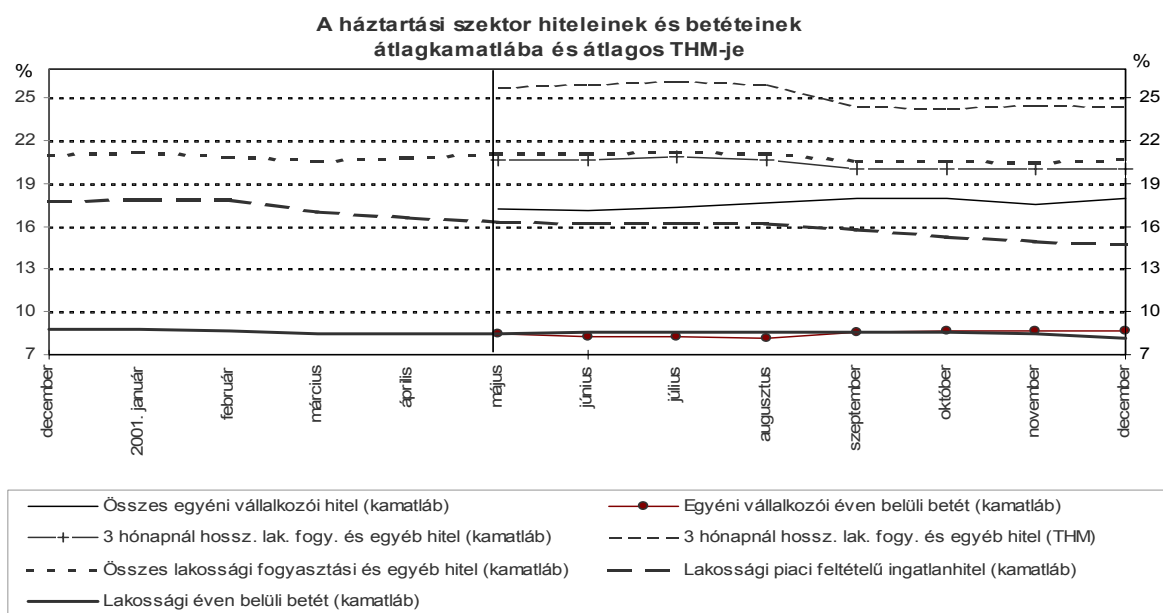


A **non-financial corporate** vállalatoknak piaci feltételek mellett éven belüli lejáratra nyújtott **hitelek** átlagkamatlába 48 bázisponttal 11,66%-ról 11,18%-ra, az éven túli hitelek átlagkamatlába 70 bázisponttal 11,85%-ról 11,15%-ra csökkent. Az éven belüli **betétek** átlagkamata 41 bázisponttal 8,81%-ról 8,40%-ra, az éven túli betéteké pedig 38 bázisponttal 8,08%-ról 7,70%-ra csökkent. A non-financial corporate hitelei és betétei között jelentősebb súllyal szereplő éven belüli lejáratok esetén az átlagkamatlábak közötti különbség 2,85 százalékpontból 2,78 százalékpontra módosult novemberhez képest. Az átlagos kamat változását a hiteleknél és a betéteknél minden esetben a kamatláb változása okozta.

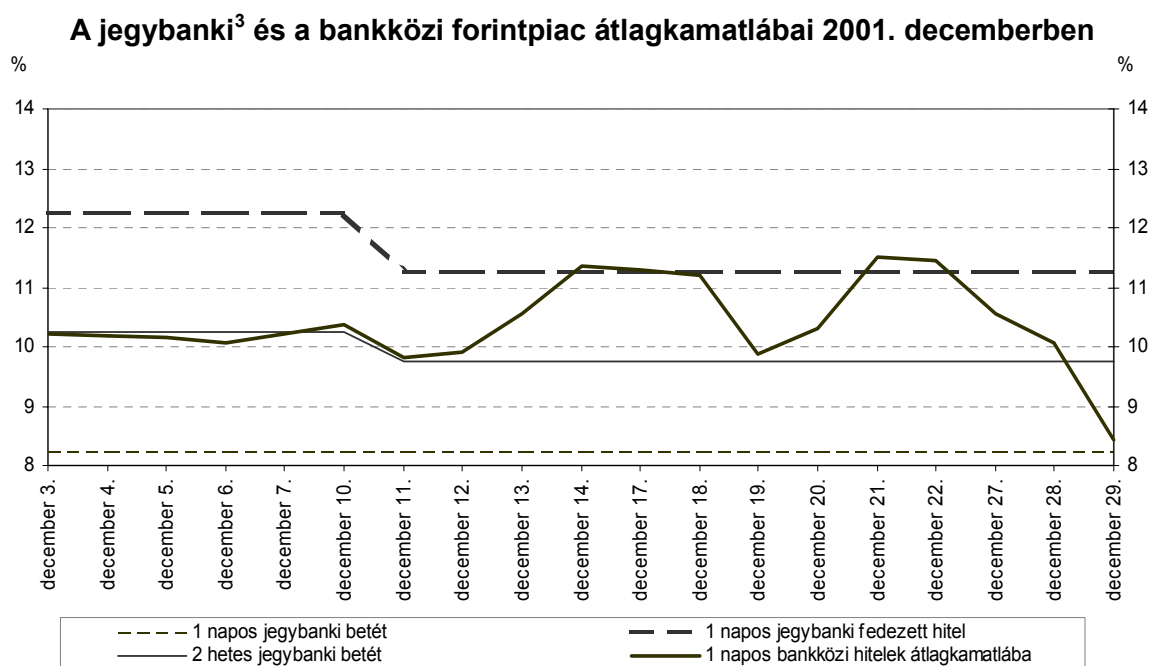
A **háztartási szektor** részét képező **lakosság hitelein** belül a piaci feltételű ingatlanhitelek átlagos kamata decemberben kamatlábváltozás miatt a novemberi 14,90%-os értékről 14,74%-ra csökkent. A fogyasztási és egyéb hitelek átlagkamatlába 20,41%-ról 20,66%-ra

<sup>1</sup> Az átlagkamatok számítása az egyes szektoroknál adott havi betételhelyezéssel ill. hitelnyújtással súlyozva történik. A kamatlábak nem tartalmazzák a mellékköltségeket ( pl. jutalékot).

nőtt az összetétel-változás hatása miatt. A 3 hónapnál hosszabb lejáratra folyósított fogyasztási és egyéb hitelek átlagkamatlába 20,07%-ról 19,99%-ra, az átlagos **teljes hiteldíj mutatója**<sup>2</sup> (THM) 24,52%-ról 24,41%-ra változott az előző hónaphoz képest. Kamatlábváltozás miatt a lakossági látra szóló **betétek** átlagkamatlába 38 bázisponttal 3,51%-ról 3,13%-ra, az éven belüli lejáratra lekötött betétek átlagkamata 28 bázisponttal 8,44%-ról 8,16%-ra csökkent. Az éven túli lejáratra lekötött betétek átlagkamatlába elsősorban az összetétel-változás miatt 30 bázispontos csökkenéssel 8,71%-ról 8,41%-ra módosult decemberben.



A háztartási szektorhoz tartozó **egyéni vállalkozók hiteleinek** átlagkamatlába 42 bázisponttal a novemberi 17,52%-ról decemberben 17,94%-ra nőtt az összetétel-változás hatása miatt. A látra szóló betétek átlagos kamata kamatlábváltozás miatt 1,72%-ról 1,51%-ra csökkent. Az éven belüli lejáratra lekötött betétek átlagkamatlába decemberben az előző havi 8,65% helyett 8,62%-ot tett ki.



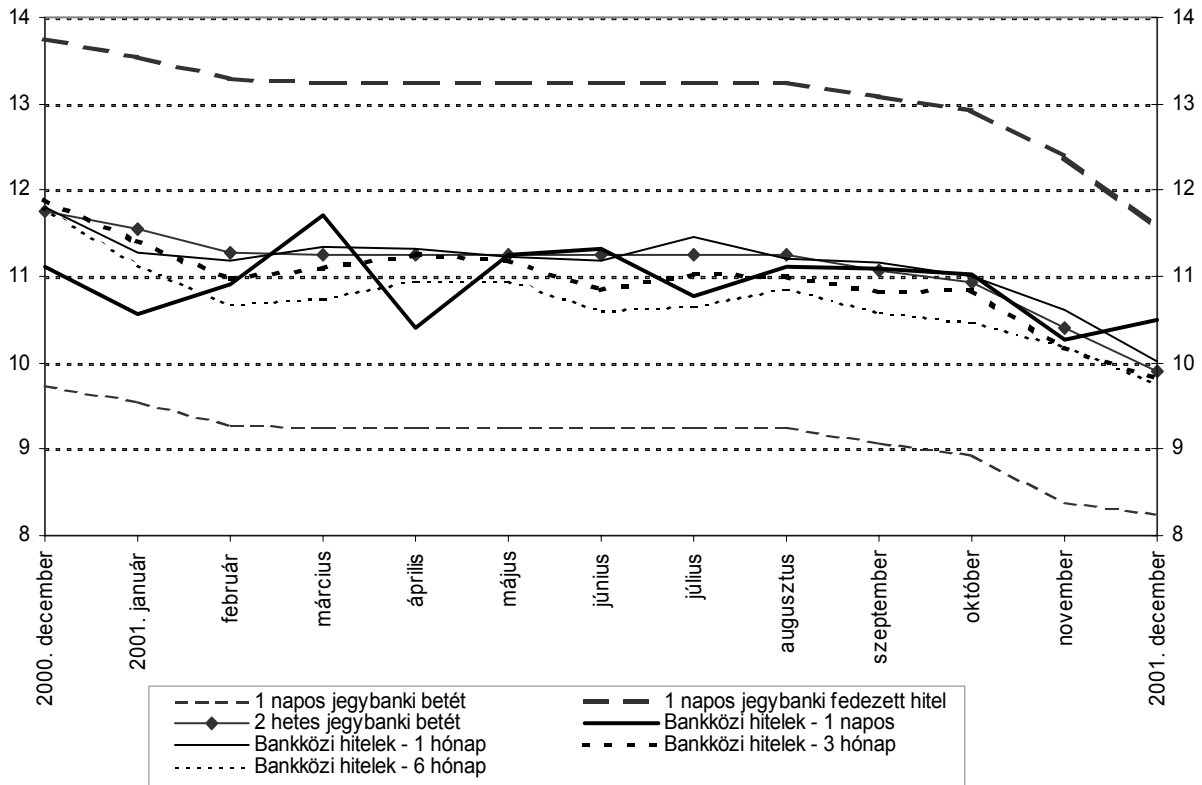
<sup>1</sup> Az egyes hiteltípusok teljes hiteldíj mutatója az adott havi hitelnyújtással súlyozva.

<sup>3</sup> Az MNB 2001. december 18-ától az egynapos óvadéki típusú aktív repó helyett az egynapos jegybanki fedezett hitellel áll rendelkezésre.

%

### A jegybanki és a bankközi forintpiac átlagkamatlábai

%



A **bankközi forintpiacon** decemberben a forgalom 1566 milliárd forint volt, ami 82,9 milliárd forinttal haladta meg az előző havi értéket. Az egynapos bankközi ügyletek átlagkamatlába december elején az MNB irányadó kamatlába körül helyezkedett el és csak december 12-étől volt megfigyelhető jelentősebb ingadozás. Decemberben az egynapos bankközi hitelek átlagkamatlába 23 bázisponttal, 10,26%-ról 10,49%-ra emelkedett, az 1 hónapra nyújtott hiteleké 58 bázisponttal 10,60%-ról 10,02%-ra csökkent novemberhez képest. A 3 hónapos futamidejű bankközi hitelek kamata 37 bázisponttal 10,17%-ról 9,80%-ra mérséklődött az előző hónaphoz viszonyítva. A 6 hónapos hitelek átlagkamata 45 bázisponttal a novemberi 10,21%-ról decemberben 9,76%-ra csökkent.

A hónap egyes napjaira vonatkozó bankközi kamatok külön kérésre hozzáférhetők az MNB Kommunikációs önálló osztályán.

Budapest, 2002. február 4.

**MAGYAR NEMZETI BANK**  
STATISZTIKAI FŐOSZTÁLY

**A nem pénzügyi vállalatokkal <sup>a)</sup> szembeni forinthitelek és forintbetétek  
átlagkamatlába <sup>b)</sup>**

százalék

	2000	2001											
	dec.	jan.	febr.	márc.	ápr.	máj.	jún.	júl.	aug.	szept.	okt.	nov.	dec.
<b>Hitelek</b>													
Éven belüli hitel	12,83	12,70	12,19	12,36	12,37	12,27	12,08	12,22	12,17	12,04	11,95	11,66	11,18
Éven túli hitel	13,42	13,10	12,91	12,87	12,69	12,45	12,51	12,72	12,50	12,49	12,39	11,85	11,15
Leszámított váltó	12,89	12,60	12,34	12,61	12,45	12,34	12,06	11,87	12,30	11,71	11,61	12,10	10,66
<b>Lekötött betétek</b>													
Éven belüli betét	9,49	9,20	9,16	9,28	9,04	9,02	8,98	9,08	8,85	9,05	9,09	8,81	8,40
Lekötési idő=<1 hónap	9,43	9,20	9,15	9,25	8,97	9,00	8,96	9,06	8,79	9,03	9,05	8,79	8,40
1 hónap<lekötési idő=<1 év	9,88	9,50	9,31	9,47	9,62	9,20	9,27	9,19	9,36	9,30	9,45	9,05	8,38
Éven túli betét	9,40	9,30	9,52	9,00	9,22	9,01	8,86	9,38	9,35	8,89	8,26	8,08	7,70
<b>Elszámolási betét</b>													
Minimum	0,69	1,00	1,00	1,00	1,00	1,00	1,00	1,00	1,00	0,80	1,00	0,50	0,50
Maximum	12,90	12,30	12,00	12,00	12,00	11,50	12,30	11,80	11,60	11,80	11,80	12,00	12,00

a) 2001. májustól nem tartalmazza az egyéni vállalkozók adatait. Az egyéni vállalkozókkal kötött ügyletek részaránya csekély, ezért az időszak statisztikai szempontból homogénnek tekinthető.

b) A bankok és a szakosított hitelintézetek tárgyhónapban, piaci feltételek mellett nem pénzügyi vállalatokkal kötött egyedi szerződéseinek adatai.

**A háztartásokkal szembeni forinthitelek és forintbetétek átlagkamatlába**

százalék

	2000	2001											
	dec.	jan.	febr.	márc.	ápr.	máj.	jún.	júl.	aug.	szept.	okt.	nov.	dec.
<b>LAKOSSÁG</b>													
<b>Hitelek</b>													
Piaci feltételű ingatlanhitel <sup>a)</sup>	17,70	17,86	17,82	16,95	16,57	16,26	16,15	16,18	16,14	15,78	15,26	14,90	14,74
Fogyasztási és egyéb hitel <sup>b)</sup>	20,99	21,21	20,88	20,57	20,70	21,08	21,09	21,21	21,10	20,55	20,50	20,41	20,66
Éven belüli fogy. és egyéb hitel	20,75	21,24	20,88	20,70	20,93	21,05	21,09	21,16	21,11	20,05	19,86	19,69	20,11
Éven túli fogy. és egyéb hitel	21,37	21,16	20,89	20,37	20,42	21,11	21,07	21,27	21,09	21,34	21,49	21,54	21,63
<b>Betétek</b>													
Látra szóló betét	3,46	3,72	3,37	3,37	3,36	3,32	3,42	3,31	3,20	3,33	3,42	3,51	3,13
Éven belüli lekötés	8,77	8,81	8,66	8,52	8,53	8,50	8,53	8,53	8,61	8,58	8,57	8,44	8,16
Lekötési idő=<1 hónap	8,63	8,65	8,49	8,34	8,36	8,30	8,35	8,36	8,39	8,36	8,31	8,20	7,94
1 hónap< lekötési idő=<3 hónap	9,48	9,49	9,54	9,39	9,35	9,50	9,45	9,35	9,56	9,60	9,60	9,58	9,13
3 hónap< lekötési idő=<1 év	8,67	9,01	8,83	8,88	8,89	8,88	8,77	8,79	8,80	8,82	8,73	8,57	8,00
Éven túli lekötés	8,88	8,86	9,16	8,91	8,93	9,00	9,30	9,41	9,31	9,30	9,23	8,71	8,41
<b>EGYÉNI VÁLLALKOZÓK</b>													
<b>Hitelek</b>													
	..	..	..	..	..	17,24	17,13	17,33	17,63	17,94	17,95	17,52	17,94
<b>Betétek</b>													
Látra szóló betét	..	..	..	..	..	1,86	1,83	1,74	1,74	1,81	1,74	1,72	1,51
Éven belüli lekötés	..	..	..	..	..	8,47	8,27	8,27	8,15	8,59	8,63	8,65	8,62

a) A lakáscélú (építési, ingatlanvásárlási, lakás-felújítási, lakásbővítési) és egyéb (üdülő, garázs) építési - jelzálogterhelés vagy anélkül nyújtott - piaci feltételű hitelek.

b) Tartalmazza a folyószámla, személyi, lombard, áruvásárlási, gépkocsi-vásárlási, jelzálog- és egyéb hiteleket.

**A 3 hónapnál hosszabb lejáratú lakossági fogyasztási és egyéb hitelek  
átlagkamatlába és átlagos THM-je<sup>a)</sup>**

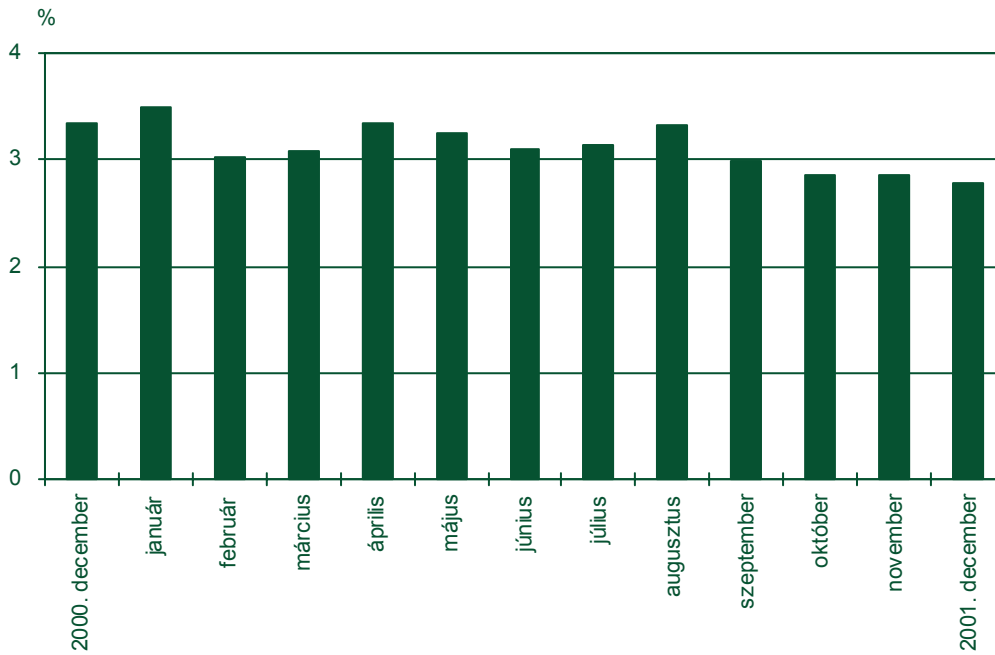
	százalék							
	2001							
	máj.	jún.	júl.	aug.	szept.	okt.	nov.	dec.
<b>Folyószámla hitel</b>								
átlagkamatláb	20,11	20,09	20,33	20,27	18,89	19,00	18,90	18,82
átlagos teljes hiteldíj mutató	26,56	26,53	26,82	26,75	23,98	24,14	23,82	23,79
<b>Személyi hitel</b>								
átlagkamatláb	23,88	23,57	23,15	22,99	23,08	23,54	23,18	21,38
átlagos teljes hiteldíj mutató	29,12	29,65	28,72	28,68	28,64	28,50	27,78	26,49
<b>Lombard hitel</b>								
átlagkamatláb	17,89	17,35	18,09	16,92	17,25	17,78	16,20	16,94
átlagos teljes hiteldíj mutató	20,25	19,73	20,94	19,81	20,59	19,84	18,02	18,27
<b>Áruvásárlási hitel</b>								
átlagkamatláb	27,05	28,09	28,17	27,34	27,93	27,54	27,95	28,81
átlagos teljes hiteldíj mutató	30,64	32,38	32,55	32,04	32,07	32,40	32,89	33,68
<b>Gépkocsi-vásárlási hitel</b>								
átlagkamatláb	19,88	19,82	19,76	19,93	19,94	19,42	18,68	18,00
átlagos teljes hiteldíj mutató	22,40	22,40	22,28	22,47	22,39	20,84	20,31	18,54
<b>Jelzálog hitel</b>								
átlagkamatláb	18,70	18,77	18,66	18,72	18,64	18,66	18,49	18,63
átlagos teljes hiteldíj mutató	21,19	21,07	21,21	21,29	20,66	20,11	21,67	21,53
<b>Egyéb hitelek</b>								
átlagkamatláb	17,37	16,70	16,82	17,64	16,69	16,24	17,65	15,45
átlagos teljes hiteldíj mutató	20,49	21,10	22,29	19,30	19,95	20,57	22,01	20,15
<b>Összes fogyasztási és egyéb hitel</b>								
átlagkamatláb	20,62	20,61	20,82	20,67	19,99	20,02	20,07	19,99
átlagos teljes hiteldíj mutató	25,76	25,95	26,15	25,99	24,41	24,29	24,52	24,41

a) A hiteltípusokra vonatkozó adatszolgáltatás 2001. május hónaptól áll rendelkezésre.

**A hónap során nyújtott 3 hónapnál hosszabb lejáratú lakossági fogyasztási és egyéb hitelek  
megoszlása az egyes hiteltípusok szerint**

	százalék							
	2001							
	máj.	jún.	júl.	aug.	szept.	okt.	nov.	dec.
<b>Fogyasztási és egyéb hitelek</b>								
Folyószámla hitel	52,20	52,70	53,61	54,95	54,17	55,87	54,76	52,69
Személyi hitel	12,59	12,96	12,53	12,16	12,89	11,25	12,27	12,19
Lombard hitel	3,00	3,44	2,19	1,61	2,06	2,20	2,04	1,84
Áruvásárlási hitel	5,63	5,46	7,00	6,46	6,61	6,89	8,70	10,10
Gépkocsi-vásárlási hitel	7,99	7,79	7,13	6,15	6,19	6,61	7,54	5,41
Jelzálog hitel	17,78	16,74	16,06	16,69	16,98	16,31	13,73	16,36
Egyéb hitelek	0,80	0,90	1,49	1,98	1,09	0,87	0,96	1,40
<b>Összesen</b>	<b>100,00</b>	<b>100,00</b>	<b>100,00</b>	<b>100,00</b>	<b>100,00</b>	<b>100,00</b>	<b>100,00</b>	<b>100,00</b>

**A nem pénzügyi vállalatok éven belüli lejáratú forinthitel és -betét átlagkamatlábainak különbsége**



**Rövid lejáratú bankműveletek átlagkamatlábai**

