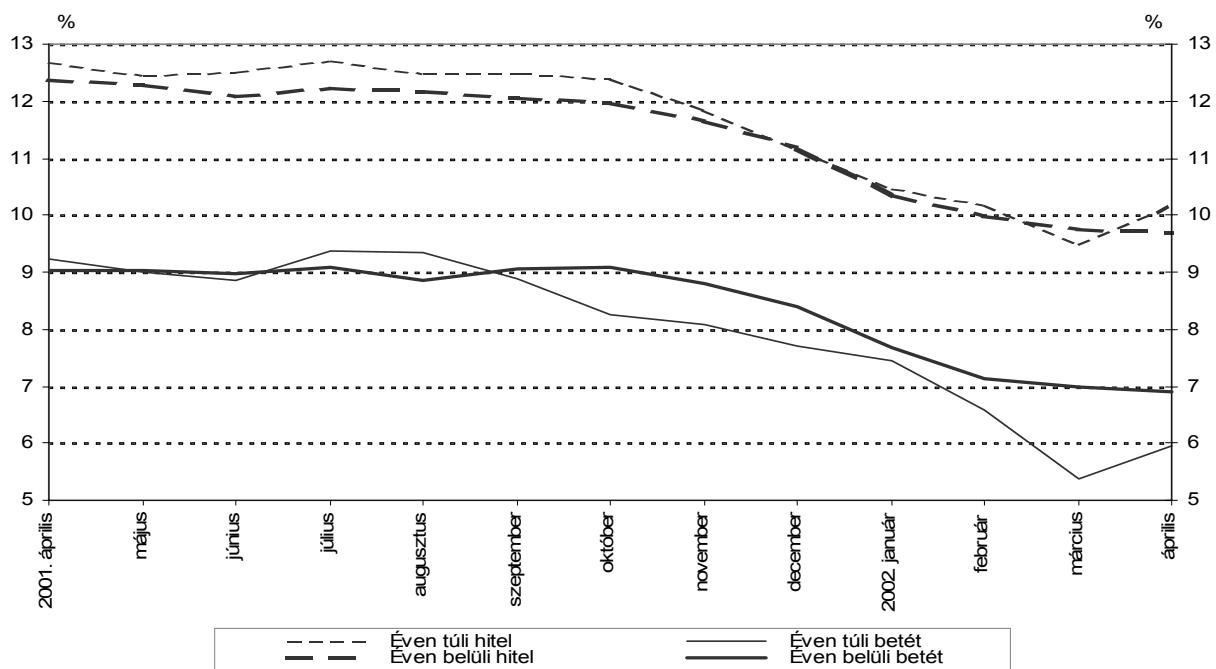


A nem pénzügyi vállalati, a háztartási és a bankközi forintkamatok 2002 áprilisában

2002 áprilisában általában stagnálás volt megfigyelhető az eddig csökkenés helyett a hitel és betéti kamatlábak¹ esetében. A kivételt a nem pénzügyi vállalatok éven túli hitel és betéti kamatlábainak növekedése jelentette, amely a hosszú távú trendhez való visszatérésnek felel meg a kivételesen alacsony márciusi adatok után.

A nem pénzügyi vállalati hitelek és betétek átlagkamatlába

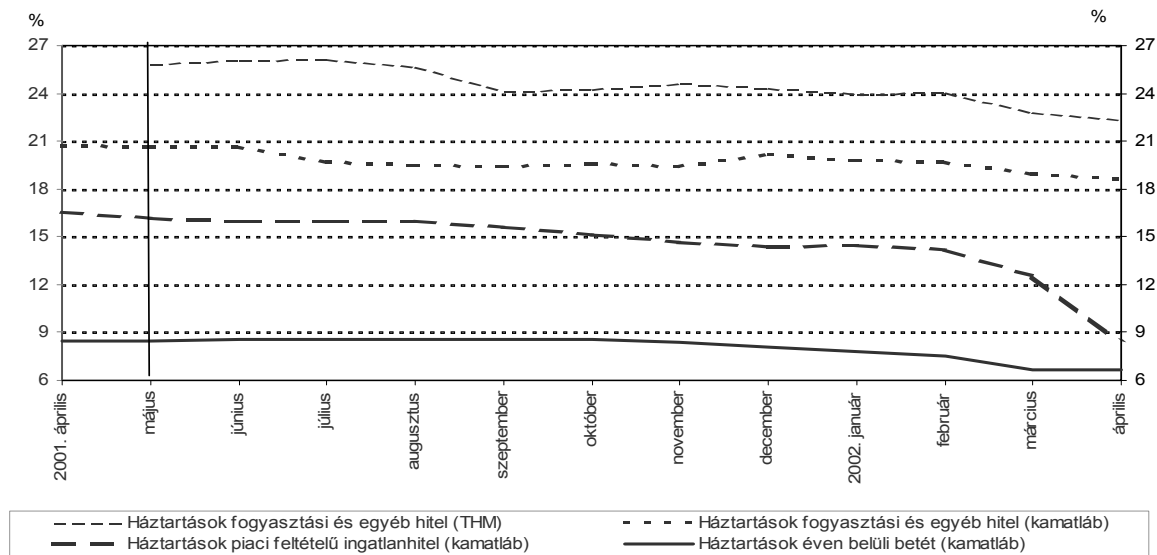


A nem pénzügyi vállalatoknak piaci feltételek mellett éven belüli lejáratra nyújtott **hitelek** átlagkamatlába az összetétel-változás miatt 6 bázisponttal 9,74%-ról 9,68%-ra módosult, az éven túli hitelek átlagkamatlába alapvetően a kamatláb változása következtében 68 bázisponttal 9,48%-ról 10,16%-ra növekedett. Az éven belüli **betétek** átlagkamata 8 bázisponttal 6,98%-ról 6,90%-ra mérséklődött, az éven túli betéteké pedig 57 bázisponttal 5,38%-ról 5,95%-ra növekedett, mindkét esetben kamatlábváltozás miatt. A nem pénzügyi vállalatok hitelei és betétei között jelentősebb súllyal szereplő éven belüli lejáratok esetén az átlagkamatlábak közötti különbség 2,76 százalékponttól 2,78 százalékpontra módosult 2002. márciusához képest.

¹ Az átlagkamatok és az átlagos THM-ek számítása az egyes szektoroknál adott havi betételhelyezéssel ill. hitelnyújtással súlyozva történik. A kamatlábak nem tartalmazzák a mellékköltségeket (pl. jutalékot).

A háztartási szektor² piaci feltételű ingatlanhiteleinek átlagos kamata 2002. áprilisában kamatlábváltozás miatt jelentős mértékben 417 bázisponttal a márciusi 12,54%-os értékről 8,37%-ra, a teljes hiteldíj mutatója 471 bázisponttal 13,53%-ról 8,82%-ra csökkent. A fogyasztási és egyéb hitelek átlagkamatlába 27 bázisponttal, 18,95%-ról 18,68%-ra csökkent a kamatláb változása miatt. A fogyasztási és egyéb hitelek THM-je áprilisban 50 bázisponttal a márciusi 22,84%-ról 22,34%-ra csökkent. A háztartások látra szóló betéteinek átlagkamatlába 6 bázisponttal 2,20%-ról 2,14%-ra mérséklődött a kamatláb változása miatt. Az éven belüli lejáratra lekötött betétek átlagkamatlába 2002. áprilisban 2 bázisponttal 6,66%-ról 6,64%-ra, az éven túli lejáratra lekötött betétek átlagkamatlába pedig az összetétel-változás miatt az előző hónaphoz viszonyítva 12 bázisponttal 7,14%-ról 7,02%-ra változott.

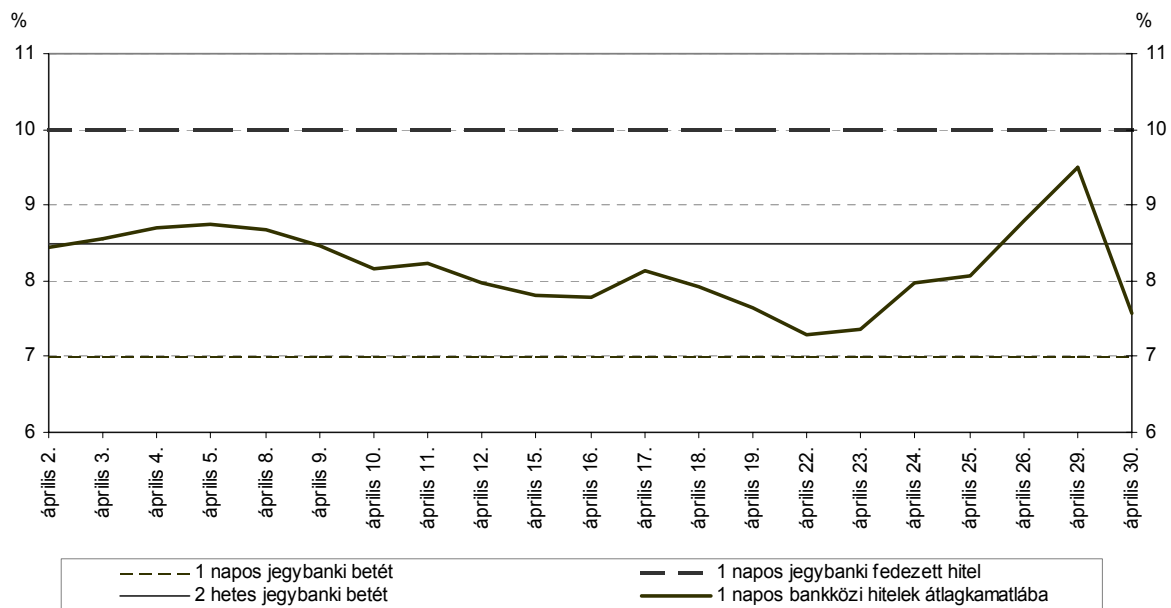
A háztartási szektor hiteleinek és betéteinek átlagkamatlába és átlagos THM-je^{a) b)}



a) A háztartások fogyasztási és egyéb hiteleinek THM-je 2001. decemberig csak a 3 hónapon túli lejáratú lakossági hitelek adatait tartalmazza.

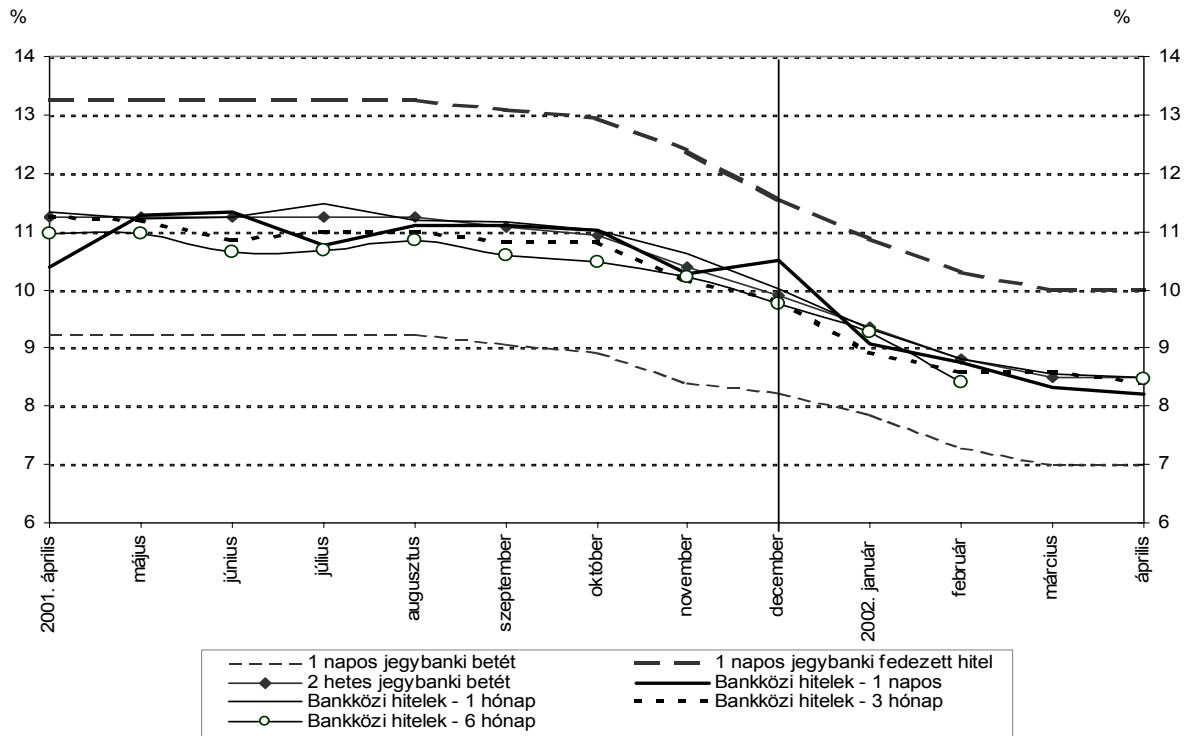
b) A háztartások hitel- és betétkamatjai 2001. májustól az egyéni vállalkozók adatait is tartalmazzák.

A jegybanki és a bankközi forintpiac átlagkamatlábai 2002. áprilisban



² 2001. májustól a háztartási szektor hiteleinek és betéteinek kamatlábai tartalmazzák az egyéni vállalkozók adatait is. A teljes hiteldíj mutató az egyéni vállalkozókra vonatkozóan azonban csak 2002. januártól áll rendelkezésre.

A jegybanki és a bankközi forintpiac átlagkamatlábai^{a)}



a) A kamatfolyosó 2001. december 11-étől 400-ról 300 bázispontra szűkült.

A **bankközi forintpiacon** 2002. áprilisban a forgalom 1337,9 milliárd forint volt, ami 62,4 milliárd forinttal kevesebb az előző havi értéknél. Az egynapos bankközi ügyletek átlagkamatlábának mozgása áprilisban kiegyensúlyozott volt. Áprilisban az egynapos bankközi hitelek átlagkamatlába 14 bázisponttal 8,34%-ról 8,20%-ra, az 1 hónapra nyújtott hiteleké 4 bázisponttal 8,54%-ról 8,50%-ra csökkent 2002 márciusához képest. A 3 hónapos futamidejű bankközi hitelek átlagkamatlába 18 bázisponttal 8,58%-ról 8,40%-ra mérséklődött az előző hónaphoz viszonyítva. A 6 hónapos bankközi hitelek átlagkamatlába áprilisban 8,48% volt, ami a februári értéknél 7 bázisponttal volt magasabb (márciusban nem kötöttek új ügyleteket).

A hónap egyes napjaira vonatkozó bankközi kamatok külön kérésre hozzáférhetők az MNB Kommunikációs önálló osztályán.

Budapest, 2002. június 3.

MAGYAR NEMZETI BANK
STATISZTIKAI FŐOSZTÁLY

1. sz. melléklet

A nem pénzügyi vállalatokkal^{a)} szembeni forinthitel és forintbetét átlagkamatlába^{b)}

százalék

	2001									2002			
	ápr.	máj.	jún.	júl.	aug.	szept.	okt.	nov.	dec.	jan.	febr.	márc.	ápr.
Hitelek													
Éven belüli hitel ^{c)}	12,37	12,27	12,08	12,22	12,17	12,04	11,95	11,66	11,18	10,35	9,98	9,74	9,88
Éven túli hitel	12,69	12,45	12,51	12,72	12,50	12,49	12,39	11,85	11,15	10,48	10,19	9,48	10,16
Lekötött betétek													
Éven belüli betét	9,04	9,02	8,98	9,08	8,85	9,05	9,09	8,81	8,40	7,69	7,14	6,97	6,90
Lekötési idő=<1 hónap	8,97	9,00	8,96	9,06	8,79	9,03	9,05	8,79	8,40	7,67	7,14	6,97	6,88
1 hónap<lekötési idő=<1 év	9,62	9,20	9,27	9,19	9,36	9,30	9,45	9,05	8,38	7,88	7,17	7,02	7,13
Éven túli betét	9,22	9,01	8,86	9,38	9,35	8,89	8,26	8,08	7,70	7,45	6,59	5,38	5,95
Elszámolási betét													
Minimum	1,00	1,00	1,00	1,00	1,00	0,80	1,00	0,50	0,50	0,50	0,10	0,10	0,08
Maximum	12,00	11,50	12,30	11,80	11,60	11,80	11,80	12,00	12,00	11,00	10,75	10,75	10,75

a) 2001. májustól nem tartalmazza az egyéni vállalkozók adatait. Az egyéni vállalkozókkal kötött ügyletek részaránya csekély, ezért az idősorok statisztikai szempontból homogénnek tekinthetők.

b) A bankok és a szakosított hitelintézetek az adott hónapban, piaci feltételek mellett nem pénzügyi vállalatokkal kötött egyedi szerződéseinek adatai.

c) Az éven belüli hitelek adatai 2001. decemberig tartalmazzák a leszámított váltók kamatlábat is.

A nem pénzügyi vállalatoknak^{a)} nyújtott forinthitel és az általuk elhelyezett forintbetétek havi forgalma^{b)}

millió forint

	2001									2002			
	ápr.	máj.	jún.	júl.	aug.	szept.	okt.	nov.	dec.	jan.	febr.	márc.	ápr.
Hitelek													
Éven belüli hitel ^{c)}	400 963	523 185	409 806	400 448	356 280	426 227	543 505	472 005	518 429	130 861	113 525	140 199	161 004
Éven túli hitel	196 550	243 668	175 433	227 974	176 767	241 085	289 384	292 247	357 343	57 801	32 280	44 200	51 695
Lekötött betétek													
Éven belüli betét	706 130	813 654	920 098	737 326	915 580	880 301	1 225 677	1 149 453	932 236	1 020 490	1 011 271	1 087 846	937 509
Lekötési idő=<1 hónap	634 111	717 797	848 670	646 422	814 328	811 523	1 093 992	1 067 216	836 788	917 683	950 363	947 277	880 997
1 hónap<lekötési idő=<1 év	72 019	95 857	71 428	90 904	101 252	68 778	131 685	82 237	95 448	102 807	60 908	140 569	86 512
Éven túli betét	2 837	1 257	1 649	1 214	1 052	795	1 097	1 326	1 689	1 451	1 243	587	816

a) 2001. májustól nem tartalmazza az egyéni vállalkozók adatait. Az egyéni vállalkozókkal kötött ügyletek részaránya csekély, ezért az idősorok statisztikai szempontból homogénnek tekinthetők.

b) A bankok és a szakosított hitelintézetek az adott hónapban, piaci feltételek mellett nem pénzügyi vállalatokkal kötött egyedi szerződéseinek adatai.

c) Az éven belüli hitelek adatai 2001. decemberig tartalmazzák a leszámított váltók forgalmait is.

2. sz. melléklet

A háztartásokkal szembeni forinthitel és forintbetét átlagkamatlába^{a)}

százalék

	2001									2002			
	ápr.	máj.	jún.	júl.	aug.	szept.	okt.	nov.	dec.	jan.	febr.	márc.	ápr.
Hitelek													
Piaci feltételű ingatlanhitel ^{b)}	16,57	16,19	16,01	16,02	15,97	15,62	15,11	14,68	14,38	14,42	14,17	12,54	8,37
Fogyasztási és egyéb hitel ^{c)}	20,70	20,66	20,61	19,64	19,49	19,38	19,61	19,38	20,15	19,81	19,69	18,95	18,68
Éven belüli fogy. és egyéb hitel	20,93	20,52	20,50	18,80	18,82	18,55	18,74	18,30	19,54	18,93	19,01	18,15	18,20
Éven túli fogy. és egyéb hitel	20,42	20,89	20,81	20,87	20,53	20,76	21,15	21,24	21,43	21,72	20,94	20,76	19,45
Betétek													
Látra szóló betét	3,36	3,19	3,27	3,20	3,05	3,16	3,21	3,26	2,92	2,75	2,42	2,20	2,14
Éven belüli lekötés	8,53	8,51	8,54	8,56	8,57	8,55	8,54	8,39	8,09	7,76	7,50	6,66	6,64
Lekötési idő=<1 hónap	8,36	8,30	8,35	8,40	8,37	8,35	8,30	8,19	7,94	7,62	7,47	6,54	6,58
1 hónap< lekötési idő=<3 hónap	9,35	9,49	9,45	9,51	9,57	9,58	9,58	9,52	8,91	8,74	7,82	7,42	7,10
3 hónap< lekötési idő=<1 év	8,89	8,95	8,87	8,92	8,97	8,98	8,90	8,61	8,09	7,78	7,52	7,01	6,83
Éven túli lekötés	8,93	8,75	9,09	9,11	8,89	8,77	8,73	8,68	8,30	8,24	7,66	7,14	7,02

a) A bankok és a szakosított hitelintézetek az adott hónapban, piaci feltételek mellett a háztartásokkal kötött egyedi szerződéseinek adatai.

b) A lakásodú (építési, ingatlanvásárlási, lakás-felújítási, lakásbővítési) és egyéb (üdülő, garázs) építési - jelzálogterhelés vagy anélkül nyújtott - piaci feltételű hitelek.

c) Tartalmazza a folyószámla, személyi, lombard, áruvásárlási, gépkocsi-vásárlási, jelzálog- és egyéb hiteleket.

A háztartásoknak nyújtott forinthitel és az általuk elhelyezett forintbetét havi forgalma^{a)}

millió forint

	2001									2002			
	ápr.	máj.	jún.	júl.	aug.	szept.	okt.	nov.	dec.	jan.	febr.	márc.	ápr.
Hitelek													
Piaci feltételű ingatlanhitel ^{b)}	4 685	6 727	10 726	9 587	8 789	8 243	9 756	6 133	6 857	4 455	5 088	6 693	10 158
Fogyasztási és egyéb hitel ^{c)}	57 641	67 787	64 938	69 645	69 119	65 273	77 795	72 774	80 584	65 845	69 127	70 224	80 457
Éven belüli fogy. és egyéb hitel	31 656	42 780	41 241	41 474	41 728	40 610	49 805	46 013	54 736	45 086	44 569	48 734	49 685
Éven túli fogy. és egyéb hitel	25 985	25 008	23 697	28 171	27 391	24 663	27 990	26 761	25 848	20 759	24 559	21 489	30 772
Betétek													
Látra szóló betét	528 227	651 738	576 448	639 451	634 110	565 963	705 434	602 507	640 369	520 664	456 822	487 070	484 556
Éven belüli lekötés	651 580	670 830	683 572	707 299	748 563	717 599	764 778	773 786	838 863	880 555	834 673	829 725	888 717
Lekötési idő=<1 hónap	526 076	537 232	543 739	576 740	598 606	579 214	598 416	627 477	663 255	713 893	717 913	702 810	730 481
1 hónap< lekötési idő=<3 hónap	98 675	95 352	99 939	84 763	107 290	99 567	122 660	98 726	114 712	99 212	74 202	87 080	79 030
3 hónap< lekötési idő=<1 év	26 829	38 246	39 895	45 795	42 666	38 818	43 702	47 583	60 895	67 449	42 557	39 835	49 207
Éven túli lekötés	5 787	9 632	8 184	6 484	7 840	6 125	8 317	8 798	20 411	13 708	10 643	9 014	10 164

a) A bankok és a szakosított hitelintézetek az adott hónapban, piaci feltételek mellett a háztartásokkal kötött egyedi szerződéseinek adatai.

b) A lakásodú (építési, ingatlanvásárlási, lakás-felújítási, lakásbővítési) és egyéb (üdülő, garázs) építési - jelzálogterhelés vagy anélkül nyújtott - piaci feltételű hitelek.

c) Tartalmazza a folyószámla, személyi, lombard, áruvásárlási, gépkocsi-vásárlási, jelzálog- és egyéb hiteleket.

3. sz. melléklet

Háztartásokkal szembeni forinthitel kamatlába^{a)} és átlagos THM-je^{b)}

százalék

	2001								2002			
	máj.	jún.	júl.	aug.	szept.	okt.	nov.	dec.	jan.	febr.	márc.	ápr.
Folyósítási hitel												
átlagkamatláb	20,12	20,10	20,34	20,27	18,98	19,07	18,95	18,90	18,43	18,76	17,78	17,78
átlagos teljes hiteledj mutató	26,58	26,53	26,82	26,75	23,98	24,14	23,82	23,79	22,24	22,96	21,07	21,28
Személyi hitel												
átlagkamatláb	23,73	23,46	22,74	20,60	20,86	23,66	23,12	22,89	22,50	22,12	22,08	22,92
átlagos teljes hiteledj mutató	29,12	29,66	29,16	25,91	26,23	29,78	28,24	27,81	27,67	28,32	28,04	27,70
Lombard hitel												
átlagkamatláb	17,82	17,31	18,04	16,67	17,22	17,64	16,09	16,72	15,85	15,31	14,98	15,07
átlagos teljes hiteledj mutató	20,22	19,73	20,94	19,81	20,59	19,84	18,02	18,17	17,87	17,58	17,38	17,47
Áruvásárlási hitel												
átlagkamatláb	27,05	28,06	28,15	27,31	27,90	27,54	27,95	28,97	27,44	28,71	28,02	27,80
átlagos teljes hiteledj mutató	33,45	34,61	35,15	33,88	33,90	34,25	34,54	35,14	35,73	35,68	35,39	35,00
Gépkocsivásárlási hitel												
átlagkamatláb	19,75	19,69	19,60	19,79	19,76	19,22	18,56	17,93	18,55	18,62	17,58	16,71
átlagos teljes hiteledj mutató	21,82	22,40	22,28	22,47	22,39	20,84	20,31	18,54	20,29	20,78	19,77	18,54
Jetzőlog hitel												
átlagkamatláb	18,64	18,72	18,59	18,68	18,61	18,60	18,44	18,59	18,64	18,51	18,21	17,31
átlagos teljes hiteledj mutató	21,15	21,05	20,37	20,79	20,14	19,39	20,85	20,99	22,91	22,60	22,16	22,04
Egyéb hitelek												
átlagkamatláb ^{c)}	16,75	16,63	16,31	17,64	16,84	16,41	14,87	14,82	27,28	24,61	22,41	19,86
átlagos teljes hiteledj mutató	22,53	22,79	23,54	20,11	21,50	22,83	24,19	20,57	32,17	29,39	28,06	22,39
Összes fogyasztási és egyéb hitel												
átlagkamatláb	20,44	20,44	20,51	20,29	19,62	19,78	19,74	19,77	19,81	19,69	18,95	18,68
átlagos teljes hiteledj mutató	25,85	26,06	26,12	25,68	24,11	24,26	24,60	24,38	23,99	24,04	22,84	22,34
Piaci feltételű ingatlanhitel												
átlagkamatláb	14,42	14,17	12,54	8,37
átlagos teljes hiteledj mutató	15,72	15,41	13,53	8,82

a) A háztartási szektor fogyasztási és egyéb hitelek kamatlábai 2001. májustól 2001. decemberig a három hónapnál hosszabb lejáratú hitelek kamatlábait tartalmazzák, és 2002. januártól a három hónapnál rövidebb lejáratú hitelek kamatlábait is megújra foglalják.

b) 2001. május hónaptól 2001. decemberig csak a három hónapnál hosszabb lejáratú lakosság fogyasztási és egyéb hitelek esetében áll rendelkezésre a THM

c) Az egyéb hitelek 2001-re és 2002-re vonatkozó átlagkamatlábaink nagymértékű eltérést a három hónapon belüli egyéb hitelek (különösen a kézzel fogható hitelek) magas kamatlábai indokolja. 2001. decemberig ugyanis az átlagkamatlábok nem tartalmazzák a három hónapnál rövidebb lejáratú hitelek adatait.

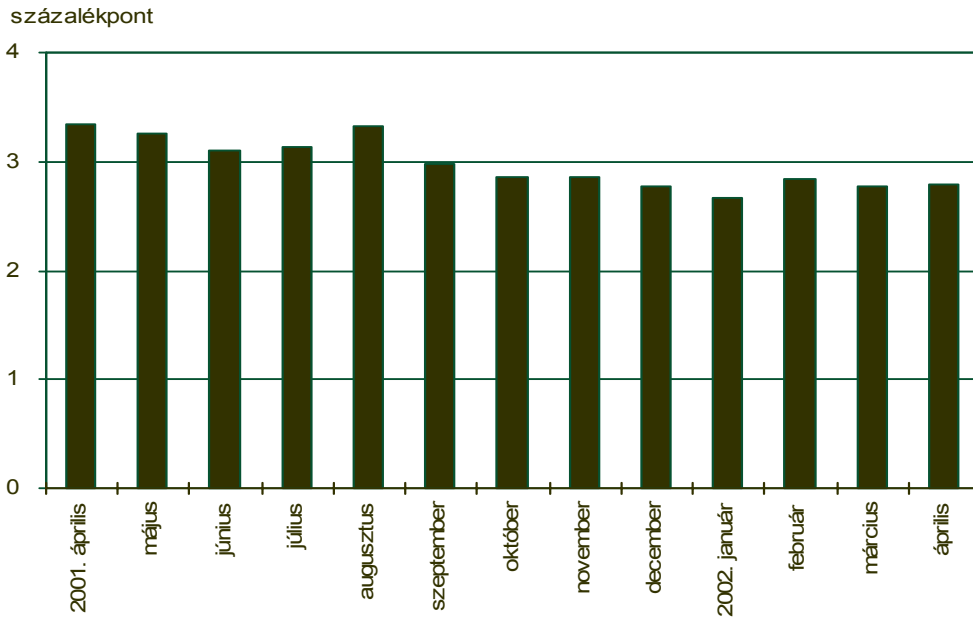
A hónap során nyújtott háztartási fogyasztási és egyéb hitelek megoszlása az egyes hiteltípusok szerint^{a)}

százalék

	2001								2002			
	máj.	jún.	júl.	aug.	szept.	okt.	nov.	dec.	jan.	febr.	márc.	ápr.
Fogyasztási és egyéb hitelek												
Folyósítási hitel	51,22	51,45	54,03	54,52	54,06	56,03	52,04	54,15	67,70	66,83	64,12	62,61
Személyi hitel	11,90	12,30	8,65	11,63	11,42	7,87	11,28	6,77	4,43	5,20	6,57	7,16
Lombard hitel	2,83	3,25	2,14	1,66	1,95	2,19	1,99	1,85	1,44	1,60	1,51	1,58
Áruvásárlási hitel	5,23	5,12	6,81	6,08	6,26	6,58	7,91	9,73	7,29	4,12	4,31	4,15
Gépkocsivásárlási hitel	7,90	7,89	7,42	6,18	6,23	6,84	7,83	5,63	4,44	3,45	3,57	3,97
Jetzőlog hitel	17,26	16,25	16,53	16,20	16,30	16,33	13,03	16,20	8,44	11,33	10,12	8,89
Egyéb hitelek	3,66	3,75	4,42	3,72	3,80	4,16	5,92	5,67	6,27	7,46	9,81	11,65
Összesen	100,00	100,00	100,00	100,00	100,00	100,00	100,00	100,00	100,00	100,00	100,00	100,00

a) A táblázat 2001. május hónaptól 2001. decemberig csak a háztartások három hónapnál hosszabb lejáratú fogyasztási és egyéb hiteleinek megoszlását mutatja az egyes hiteltípusok szerint.

A nem pénzügyi vállalatok éven belüli lejáratú forinthitel és -betét átlagkamatlábainak különbsége



Rövid lejáratú bankműveletek átlagkamatlábai

