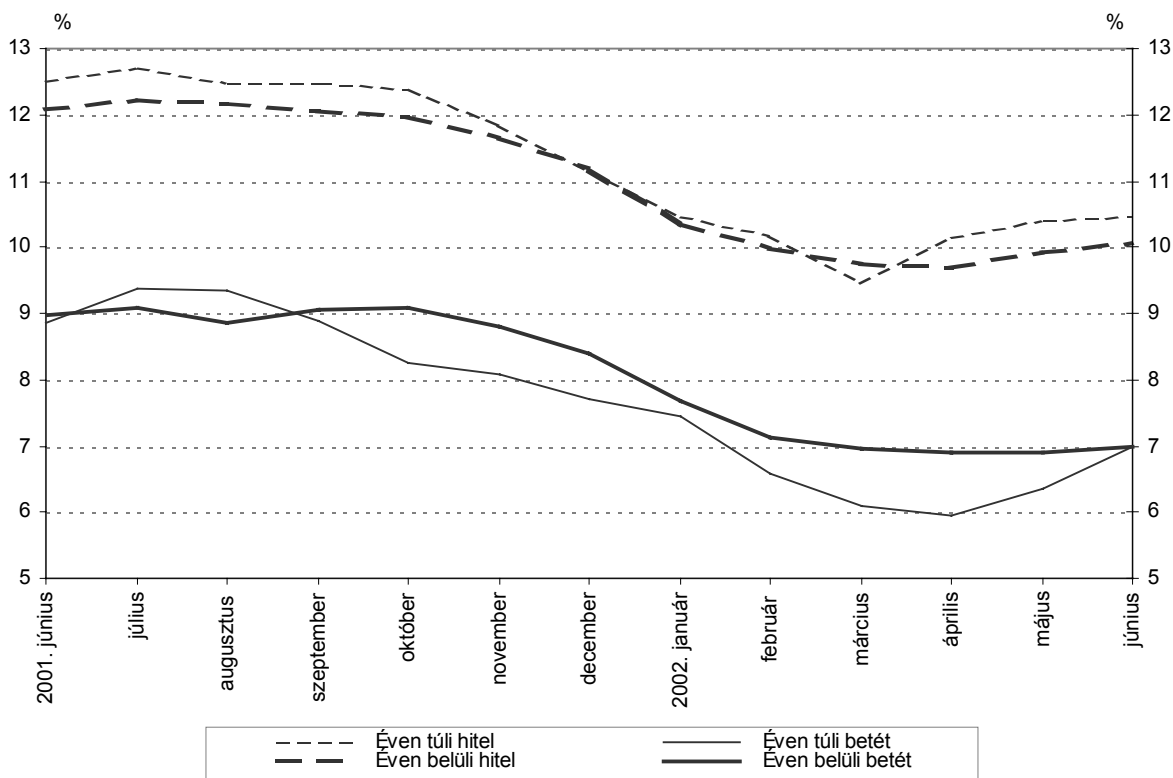


A nem pénzügyi vállalati, a háztartási és a bankközi forintkamatok 2002 júniusában

A nem pénzügyi vállalati hitelek és betétek átlagkamatlába



A **non-pénzügyi vállalatoknak** piaci feltételek mellett éven belüli lejáratra nyújtott **hitelek** átlagkamatlába 13 bázisponttal 9,93%-ról 10,06%-ra, az éven túli hitelek átlagkamatlába 7 bázisponttal 10,41%-ról 10,48%-ra változott, mindkét esetben kamatlábváltozás miatt. Az éven belüli **betétek** átlagkamatlába 9 bázisponttal 6,89%-ról 6,98%-ra módosult, az éven túli betéteké pedig az összetétel-változás miatt 64 bázisponttal 6,35%-ról 6,99%-ra növekedett. A non-pénzügyi vállalatok hitelei és betétei között jelentősebb súllyal szereplő éven belüli lejáratok esetén az átlagkamatlábak közötti különbség 3,04 százalékpontból 3,08 százalékpontra módosult 2002. májushoz képest.

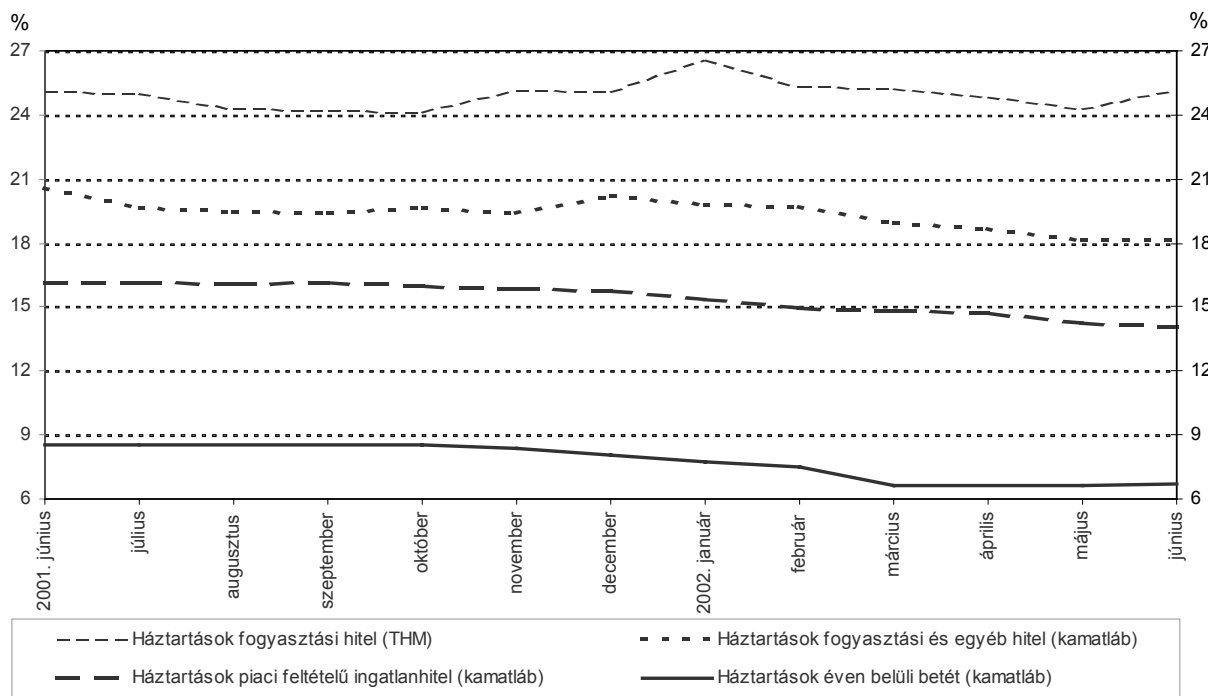
A **háztartási szektor** piaci feltételű ingatlanhiteleinek¹ átlagos kamatlába 2002. júniusban 12 bázisponttal, a májusi 14,22%-ról 14,10%-ra változott. A fogyasztási és az egyéb hitelek átlagkamatlába 6 bázisponttal 18,15%-ról 18,09%-ra módosult összetétel-változás miatt. A folyószámla nélküli fogyasztási² hitelek átlagkamatlába júniusban 49 bázisponttal 19,92%-ról 20,41%-ra, átlagos THM-je pedig 87 bázisponttal 24,32%-ról 25,19%-ra növekedett. A háztartások látra szóló **betéteinek** átlagkamatlába júniusban 4 bázisponttal 2,14%-ról

¹ A piaci feltételű ingatlanhitelek nem tartalmazzák az állami támogatással nyújtott hiteleket. Az elmúlt hónapokban a közvetett állami támogatással nyújtott hitelek (pl. az állami kamattámogatásos jelzáloglevél kibocsátásával gyűjtött forrás ellenében jelzálogbanknál vagy más hitelintézetnél nyújtott hitelek) állománya, amelyek korábban a piaci feltételű ingatlanhitelek között szerepeltek, jelentősen megnőtt és ez szükségessé tette a piaci feltételű ingatlan hitelek adatainak korrekcióját. Ennek megfelelően a piaci feltételű ingatlanhitelek nem tartalmazzák az állam által közvetlen vagy közvetett módon támogatott hiteleket. Az idősort az új meghatározásnak megfelelően visszavezettük 2001 januárjáig.

² Ezek a következők: a személyi, lombard, áruvásárlási, gépkocsi-vásárlási és nem lakáscélú jelzáloghitelek.

2,18%-ra, az éven belüli lejáratra lekötött betétek átlagkamatlába 7 bázisponttal 6,66%-ról 6,73%-ra, az éven túli lejáratra lekötött betétek átlagkamatlába pedig 32 bázisponttal 7,01%-ról 7,33%-ra változott az előző hónaphoz viszonyítva.

A háztartási szektor hiteleinek és betéteinek átlagkamatlába és átlagos THM-je^{a) b)c)}

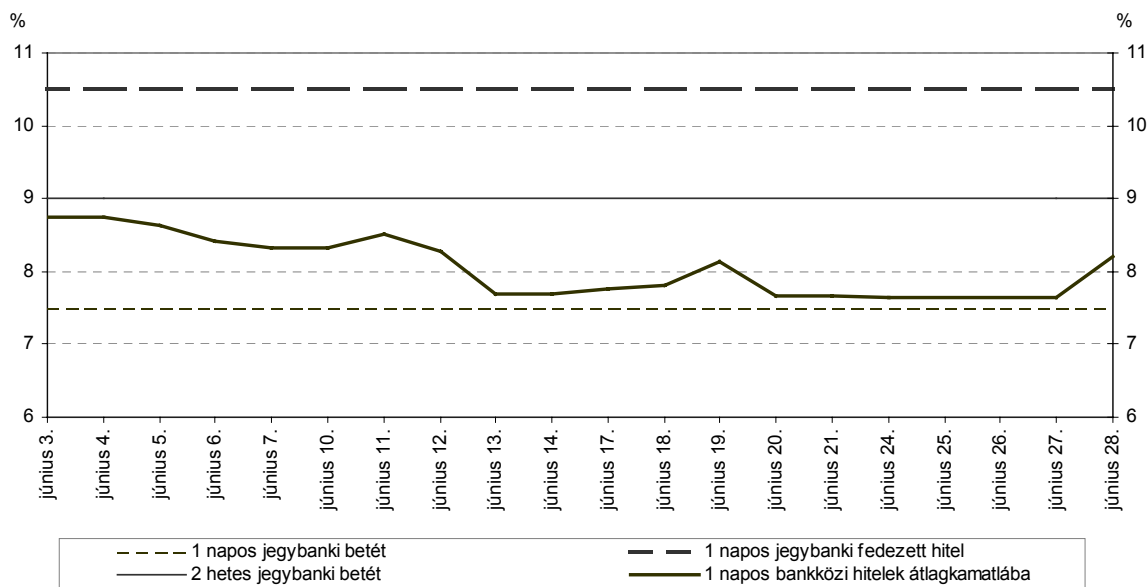


a) A háztartások fogyasztási hiteleinek THM-je 2001. decemberig csak a 3 hónapon túli lejáratú lakossági folyószámla nélküli fogyasztási hitelek adatait tartalmazza. 2002. januártól a háztartási szektor folyószámla nélküli fogyasztási hiteleinek THM-jét mutatja a grafikon.

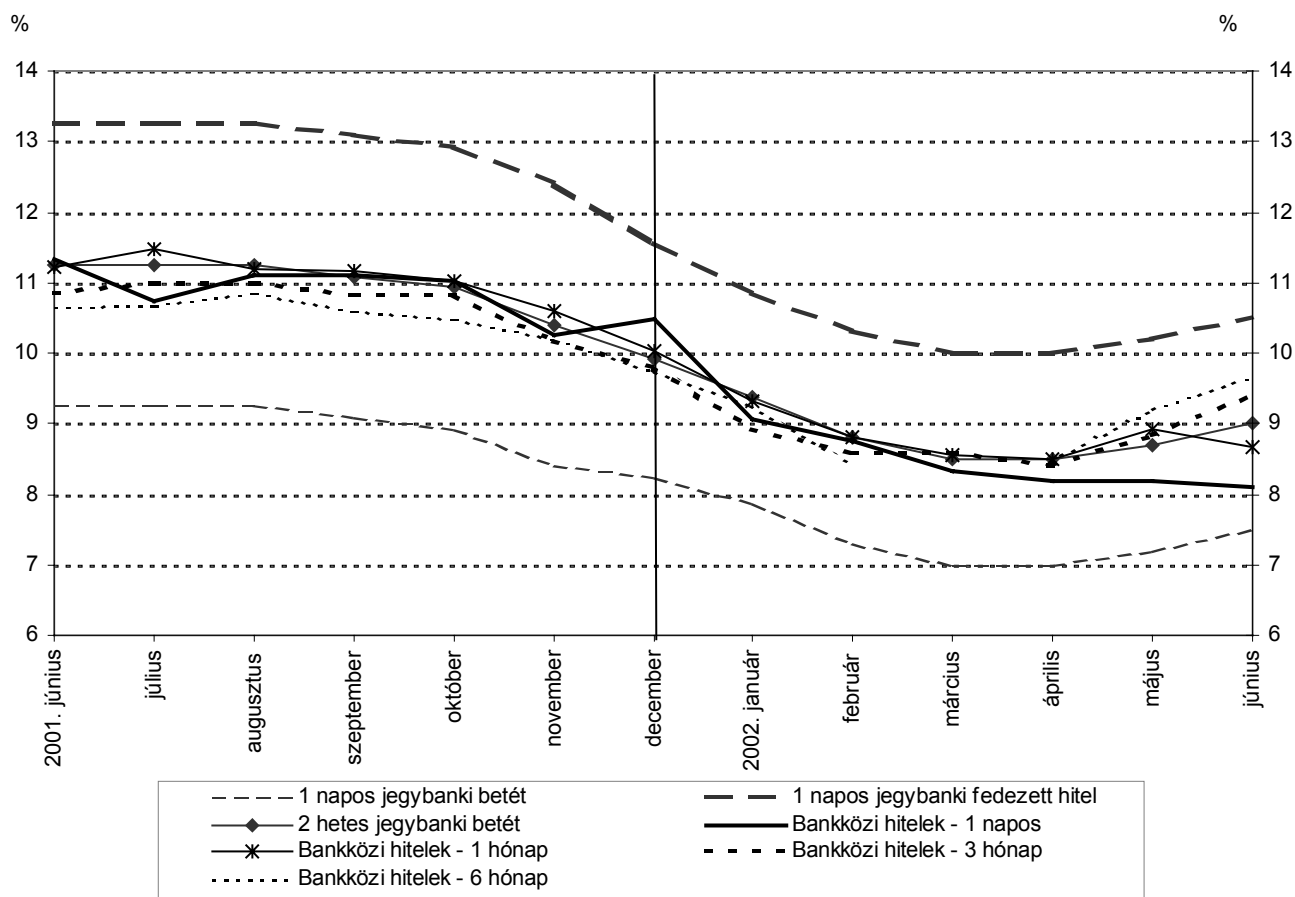
b) A háztartások hitel- és betétkamatlábai 2001. májustól az egyéni vállalkozók adatait is tartalmazzák.

c) A piaci feltételű ingatlanhitelek nem tartalmazzák az állami támogatással nyújtott hiteleket.

A jegybanki és a bankközi forintpiac átlagkamatlábai 2002. júniusban



A jegybanki és a bankközi forintpiac átlagkamatlábai^{a)}



a) A kamatfolyosó 2001. december 11-étől 400-ról 300 bázispontra szűkült.

A **bankközi forintpiacon** 2002. júniusban a forgalom 1357,9 milliárd forint volt, ami 146 milliárd forinttal haladta meg az előző havi értéket. Az egynapos bankközi ügyletek átlagkamatlábának mozgása kiegyensúlyozott volt, júniusban az átlagkamatláb a kamatfolyosó alsó tartományában helyezkedett el. Az egynapos bankközi hitelek átlagkamatlába 8 bázisponttal 8,18%-ról 8,10%-ra, az 1 hónapra nyújtott hiteleké 23 bázisponttal 8,91%-ról 8,68%-ra mérséklődött, a 3 hónapos futamidejű bankközi hitelek átlagkamatlába 57 bázisponttal 8,85%-ról 9,42%-ra emelkedett, a 6 hónapos bankközi hitelek átlagkamatlába 44 bázisponttal 9,22%-ról 9,66%-ra változott májushoz viszonyítva.

A hónap egyes napjaira vonatkozó bankközi kamatok külön kérésre hozzáférhetők az MNB Kommunikációs önálló osztályán.

MAGYAR NEMZETI BANK
STATISZTIKAI FŐOSZTÁLY

1. sz. melléklet

A nem pénzügyi vállalatokkal ^{a)} szembeni forinthitelek és forintbetétek átlagkamatlába ^{b)}

százalék

	2001							2002					
	jún.	júl.	aug.	szept.	okt.	nov.	dec.	jan.	febr.	márc.	ápr.	máj.	jún.
Hitelek													
Éven belüli hitel ^{c)}	12,08	12,22	12,17	12,04	11,95	11,66	11,18	10,35	9,98	9,76	9,68	9,93	10,06
Éven túli hitel	12,51	12,72	12,50	12,49	12,39	11,85	11,15	10,48	10,19	9,45	10,16	10,41	10,48
Lekötött betétek													
Éven belüli betét	8,98	9,08	8,85	9,05	9,09	8,81	8,40	7,69	7,14	6,96	6,90	6,89	6,98
Lekötési idő=<1 hónap	8,96	9,06	8,79	9,03	9,05	8,79	8,40	7,67	7,14	6,96	6,88	6,85	6,96
1 hónap<lekötési idő=<1 év	9,27	9,19	9,36	9,30	9,45	9,05	8,38	7,88	7,17	7,00	7,13	7,22	7,30
Éven túli betét	8,86	9,38	9,35	8,89	8,26	8,08	7,70	7,45	6,59	6,08	5,95	6,35	6,99
Elszámolási betét													
Minimum	1,00	1,00	1,00	0,80	1,00	0,50	0,50	0,50	0,10	0,10	0,08	0,08	0,08
Maximum	12,30	11,80	11,60	11,80	11,80	12,00	12,00	11,00	10,75	10,75	10,75	10,75	10,75

a) 2001. májustól nem tartalmazza az egyéni vállalkozók adatait. Az egyéni vállalkozókkal kötött ügyletek részaránya csekély, ezért az idősorok statisztikai szempontból homogénnek tekinthetők.

b) A bankok és a szakosított hitelintézetek az adott hónapban, piaci feltételek mellett nem pénzügyi vállalatokkal kötött egyedi szerződéseinek adatai.

c) A leszámított váltók kamatlábai 2001. decemberig az éven belüli hitelek adatai között szerepelnek, utána pedig a megfelelő lejáratú kategóriák tartalmazzák.

A nem pénzügyi vállalatoknak ^{a)} nyújtott forinthitelek és az általuk elhelyezett forintbetétek havi forgalma ^{b)}

millió forint

	2001							2002					
	jún.	júl.	aug.	szept.	okt.	nov.	dec.	jan.	febr.	márc.	ápr.	máj.	jún.
Hitelek													
Éven belüli hitel ^{c)}	409 806	400 448	356 280	426 227	543 505	472 005	518 429	130 861	113 525	142 461	161 004	147 907	158 172
Éven túli hitel	175 433	227 974	176 767	241 085	289 384	292 247	357 343	57 801	32 280	43 480	51 695	45 794	53 958
Lekötött betétek													
Éven belüli betét	920 098	737 326	915 580	880 301	1 225 677	1 149 453	932 236	1 020 490	1 011 271	1 085 659	937 509	1 093 506	1 073 018
Lekötési idő=<1 hónap	848 670	646 422	814 328	811 523	1 093 992	1 067 216	836 788	917 683	950 363	944 453	850 997	973 032	1 010 381
1 hónap<lekötési idő=<1 év	71 428	90 904	101 252	68 778	131 685	82 237	95 448	102 807	60 908	141 206	86 512	120 473	62 638
Éven túli betét	1 649	1 214	1 052	795	1 097	1 326	1 689	1 451	1 243	889	816	629	812

a) 2001. májustól nem tartalmazza az egyéni vállalkozók adatait. Az egyéni vállalkozókkal kötött ügyletek részaránya csekély, ezért az idősorok statisztikai szempontból homogénnek tekinthetők.

b) A bankok és a szakosított hitelintézetek az adott hónapban, piaci feltételek mellett nem pénzügyi vállalatokkal kötött egyedi szerződéseinek adatai.

c) A leszámított váltók kamatlábai 2001. decemberig az éven belüli hitelek adatai között szerepelnek, utána pedig a megfelelő lejáratú kategóriák tartalmazzák.

2. sz. melléklet

A háztartásokkal szembeni forinthitelek és forintbetétek átlagkamatlába^{a)}

százalék

	2001							2002						
	jún.	júl.	aug.	szept.	okt.	nov.	dec.	jan.	febr.	márc.	ápr.	máj.	jún.	
Hitelek														
Piaci feltételű ingatlanhitelek ^{b)}	16,12	16,12	16,10	16,12	15,95	15,86	15,74	15,35	14,93	14,80	14,74	14,22	14,10	
Fogyasztási és egyéb hitelek ^{c)}	20,61	19,64	19,49	19,38	19,61	19,38	20,15	19,81	19,69	18,95	18,68	18,15	18,09	
Éven belüli fogy. és egyéb hitel	20,50	18,80	18,82	18,55	18,74	18,30	19,54	18,93	19,01	18,15	18,20	18,33	18,76	
Éven túli fogy. és egyéb hitel	20,81	20,87	20,53	20,76	21,15	21,24	21,43	21,72	20,94	20,76	19,45	17,87	17,19	
Betétek														
Látra szóló betét	3,27	3,20	3,05	3,16	3,21	3,26	2,92	2,75	2,42	2,20	2,14	2,14	2,18	
Éven belüli lekötés	8,54	8,56	8,57	8,55	8,54	8,39	8,09	7,76	7,50	6,66	6,64	6,66	6,73	
Lekötési idő=<1 hónap	8,35	8,40	8,37	8,35	8,30	8,19	7,94	7,62	7,47	6,54	6,58	6,61	6,67	
1 hónap< lekötési idő=<3 hónap	9,45	9,51	9,57	9,58	9,58	9,52	8,91	8,74	7,82	7,42	7,10	7,05	7,16	
3 hónap< lekötési idő=<1 év	8,87	8,92	8,97	8,98	8,90	8,61	8,09	7,78	7,52	7,01	6,83	6,84	6,91	
Éven túli lekötés	9,09	9,11	8,89	8,77	8,73	8,68	8,30	8,24	7,66	7,14	7,02	7,01	7,33	

a) A bankok és a szakosított hitelintézetek az adott hónapban, piaci feltételek mellett a háztartásokkal kötött egyedi szerződéseinek adatai.

b) A lakáscélú (építési, ingatlanvásárlási, lakás-felújítási, lakásbővítési) és egyéb (üdülő, garázs) építési - jelzálogterhelés vagy anélkül nyújtott - piaci feltételű hitelek, azaz nem tartalmazzák az állami támogatás mellett nyújtott hiteleket.

c) Tartalmazza a folyószámla, személyi, lombard, áruvásárlási, gépkocsi-vásárlási, nem lakáscélú jelzálog- és egyéb hiteleket.

A háztartásoknak nyújtott forinthitelek és az általuk elhelyezett forintbetétek havi forgalma^{a)}

millió forint

	2001							2002						
	jún.	júl.	aug.	szept.	okt.	nov.	dec.	jan.	febr.	márc.	ápr.	máj.	jún.	
Hitelek														
Piaci feltételű ingatlanhitelek ^{b)}	10 498	9 366	8 464	7 134	7 345	3 953	3 850	3 065	3 577	4 209	4 236	4 030	4 249	
Fogyasztási és egyéb hitelek ^{c)}	64 938	69 645	69 119	65 273	77 795	72 774	80 584	65 868	69 127	70 224	80 457	83 108	84 724	
Éven belüli fogy. és egyéb hitel	41 241	41 474	41 728	40 610	49 805	46 013	54 736	45 108	44 569	48 734	49 685	51 031	48 792	
Éven túli fogy. és egyéb hitel	23 697	28 171	27 391	24 663	27 990	26 761	25 848	20 759	24 559	21 489	30 772	32 077	35 932	
Betétek														
Látra szóló betét	576 448	639 451	634 110	565 963	705 434	602 507	640 369	520 664	456 822	487 070	484 556	506 876	492 276	
Éven belüli lekötés	683 572	707 299	748 563	717 599	764 778	773 786	838 863	880 555	834 673	829 725	858 717	875 577	903 432	
Lekötési idő=<1 hónap	543 739	576 740	598 606	579 214	598 416	627 477	663 255	713 893	717 913	702 810	730 481	750 508	761 944	
1 hónap< lekötési idő=<3 hónap	99 939	84 763	107 290	99 567	122 660	98 726	114 712	99 212	74 202	87 080	79 030	70 115	88 354	
3 hónap< lekötési idő=<1 év	39 895	45 795	42 666	38 818	43 702	47 583	60 895	67 449	42 557	39 835	49 207	54 953	53 134	
Éven túli lekötés	8 184	6 484	7 840	6 125	8 317	8 798	20 411	13 708	10 643	9 014	10 164	9 869	13 037	

a) A bankok és a szakosított hitelintézetek az adott hónapban, piaci feltételek mellett a háztartásokkal kötött egyedi szerződéseinek adatai.

b) A lakáscélú (építési, ingatlanvásárlási, lakás-felújítási, lakásbővítési) és egyéb (üdülő, garázs) építési - jelzálogterhelés vagy anélkül nyújtott - piaci feltételű hitelek, azaz nem tartalmazzák az állami támogatás mellett nyújtott hiteleket.

c) Tartalmazza a folyószámla, személyi, lombard, áruvásárlási, gépkocsi-vásárlási, nem lakáscélú jelzálog- és egyéb hiteleket.

3. sz. melléklet

Háztartásokkal szembeni forinthelek átlagkamatlába^{a)} és átlagos THM-je^{b)}

százalék

	2001							2002					
	jún.	júl.	aug.	szept.	okt.	nov.	dec.	jan.	febr.	márc.	ápr.	máj.	jún.
Folyószámla hitel													
átlagkamatláb	20,10	20,34	20,27	18,98	19,07	18,95	18,90	18,43	18,76	17,78	17,78	17,79	18,24
átlagos teljes hitelidő mutató ^{c)}	26,53	26,82	26,75	23,98	24,14	23,82	23,79	22,24	22,96	21,07	21,28	21,19	..
Személyi hitel													
átlagkamatláb	23,46	22,74	20,60	20,86	23,66	23,12	22,89	22,50	22,12	22,08	22,92	21,99	21,63
átlagos teljes hitelidő mutató	29,66	29,16	25,91	26,23	29,78	28,24	27,81	27,67	28,32	28,04	27,70	27,63	27,25
Lombard hitel													
átlagkamatláb	17,31	18,04	16,67	17,22	17,64	16,09	16,72	15,85	15,31	14,98	15,07	12,65	13,24
átlagos teljes hitelidő mutató	19,73	20,94	19,81	20,59	19,84	18,02	18,17	17,87	17,58	17,38	17,47	14,03	14,61
Áruvásárlási hitel													
átlagkamatláb	28,06	28,15	27,31	27,90	27,54	27,95	28,97	27,45	28,71	28,12	27,84	27,97	28,66
átlagos teljes hitelidő mutató	34,61	35,15	33,88	33,90	34,25	34,54	35,14	35,74	35,68	35,52	35,05	34,77	35,70
Gépkocsi-vásárlási hitel													
átlagkamatláb	19,69	19,60	19,79	19,76	19,22	18,56	17,93	18,55	18,62	17,58	16,71	16,62	16,06
átlagos teljes hitelidő mutató	22,40	22,28	22,47	22,39	20,84	20,31	18,54	20,29	20,78	19,77	18,54	17,93	17,80
Jelzálog hitel													
átlagkamatláb	18,72	18,59	18,68	18,61	18,60	18,44	18,59	18,64	18,51	18,21	17,31	17,15	17,10
átlagos teljes hitelidő mutató	21,05	20,37	20,79	20,14	19,39	20,85	20,99	22,91	22,60	22,16	22,04	22,08	21,90
Egyéb hitelek													
átlagkamatláb ^{c)}	16,63	16,31	17,64	16,84	16,41	14,87	14,82	27,27	24,61	22,39	19,86	16,48	14,82
átlagos teljes hitelidő mutató ^{d)}	22,79	23,54	20,11	21,50	22,83	24,19	20,57	32,16	29,39	28,03	22,39	18,68	..
Összes fogyasztási hitel^{e)}													
átlagkamatláb	21,16	21,17	20,56	20,70	21,13	21,39	21,65	21,59	20,69	20,54	20,33	19,92	20,41
átlagos teljes hitelidő mutató	25,10	24,99	24,33	24,19	24,17	25,17	25,09	26,59	25,30	25,23	24,88	24,32	25,19
Piaci feltételű ingatlanhitel^{f)}													
átlagkamatláb	16,12	16,12	16,10	16,12	15,95	15,86	15,74	15,35	14,93	14,80	14,74	14,22	14,10
átlagos teljes hitelidő mutató	17,39	16,65	16,33	16,39	15,46	15,22

- a) A háztartási szektor fogyasztási és egyéb hiteleinek kamatlábai 2001. májustól 2001. decemberig a három hónapnál hosszabb lejáratú hitelek kamatlábait tartalmazzák, és 2002. januártól a három hónapnál rövidebb lejáratú hitelek kamatlábait is magukba foglalják.
b) 2001. május hónaptól 2001. decemberig csak a három hónapnál hosszabb lejáratú lakossági fogyasztási és egyéb hitelek esetében állt rendelkezésre a THM.
c) Az egyéb hitelek 2001-re és 2002-re vonatkozó átlagkamatlábaiknak nagymértékű eltérését a három hónapon belüli egyéb hitelek (különösen a kézzálog-hitelek) magas kamatlába indokolja. 2001. decemberig ugyanis az átlagkamatlábuk nem tartalmazzák a három hónapnál rövidebb lejáratú hitelek adatait.
d) Tartalmazza a személyi, lombard, áruvásárlási, gépkocsi-vásárlási és nem lakás célú jelzáloghiteleket. Nem tartalmazza a folyószámlahiteleket.
e) A piaci feltételű ingatlanhitelek nem tartalmazzák az állami támogatás mellett nyújtott hiteleket.
f) 2002. júniustól nem kérünk adatokat.

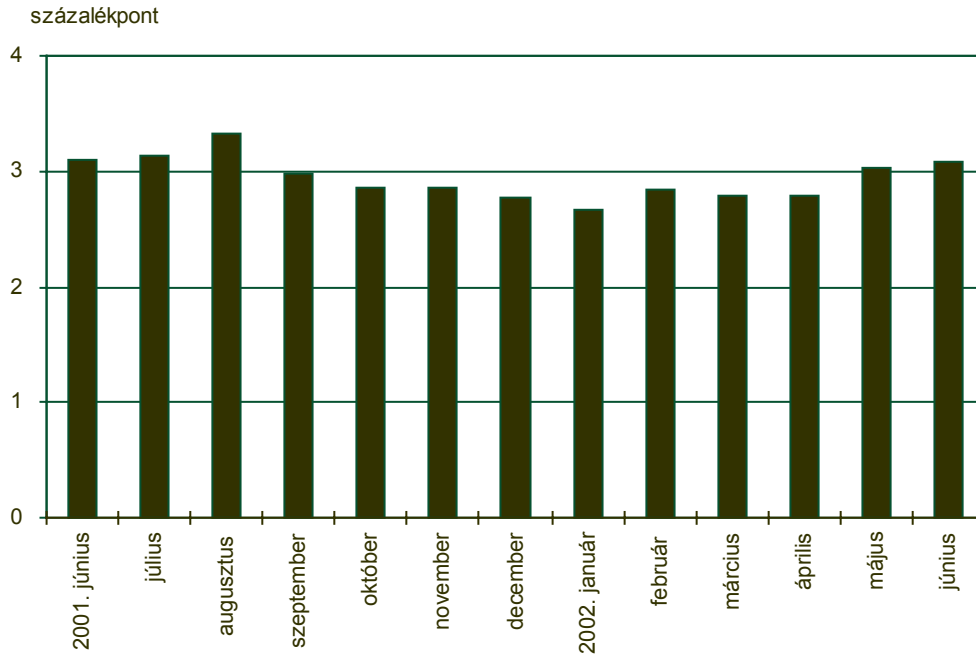
A hónap során a háztartásoknak nyújtott fogyasztási és egyéb hitelek forgalom szerinti megoszlása az egyes hiteltípusok szerint^{a)}

százalék

	2001							2002					
	jún.	júl.	aug.	szept.	okt.	nov.	dec.	jan.	febr.	márc.	ápr.	máj.	jún.
Folyószámla hitel	51,45	54,03	54,52	54,06	56,03	52,04	54,15	67,71	66,83	64,12	62,61	59,79	55,59
Személyi hitel	12,30	8,65	11,63	11,42	7,87	11,28	6,77	4,43	5,20	6,57	7,16	5,96	7,38
Lombard hitel	3,25	2,14	1,66	1,95	2,19	1,99	1,85	1,44	1,60	1,51	1,58	2,09	1,68
Áruvásárlási hitel	5,12	6,81	6,08	6,26	6,58	7,91	9,73	7,28	4,12	4,28	4,13	5,07	5,04
Gépkocsi-vásárlási hitel	7,89	7,42	6,18	6,23	6,84	7,83	5,63	4,44	3,45	3,57	3,97	5,58	3,99
Jelzálog hitel	16,25	16,53	16,20	16,30	16,33	13,03	16,20	8,43	11,33	10,12	8,89	7,01	6,41
Egyéb hitelek	3,75	4,42	3,72	3,80	4,16	5,92	5,67	6,27	7,46	9,84	11,66	14,50	19,90
Összesen	100,00	100,00	100,00	100,00	100,00	100,00	100,00	100,00	100,00	100,00	100,00	100,00	100,00

- a) A táblázat 2001. június hónaptól 2001. decemberig csak a háztartások három hónapnál hosszabb lejáratú fogyasztási és egyéb hiteleinek megoszlását mutatja az egyes hiteltípusok szerint.

**A nem pénzügyi vállalatok éven belüli lejáratú forinthitel és -betét
átlagkamatlábainak különbsége**



Rövid lejáratú bankműveletek átlagkamatlábai

