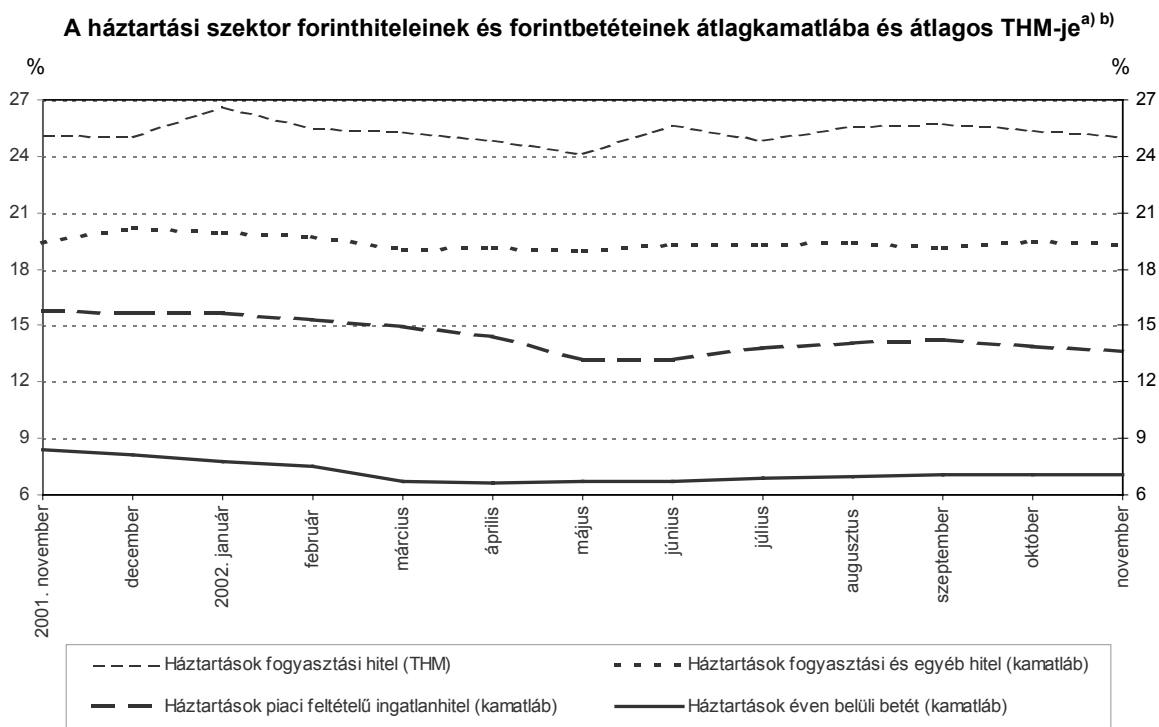


## A háztartási, a nem pénzügyi vállalati és a bankközi forintkamatok 2002 novemberében

Novemberben a háztartási szektor hiteleinek kamatlábai kismértékben csökkentek, a betétek kamatlábai pedig csak az éven túli lejárat esetén módosultak. A nem pénzügyi vállalati hitelek és betétek kamatlábai is mérséklődtek. Novemberben a kéthetes jegybanki betét kamatlába 50 bázisponttal csökkent, ennek hatása a bankközi kamatlábak esetében érződött a legerősebben, itt minden lejárat esetében csökkentek a kamatlábak.



a) A háztartások fogyasztási hiteleinek THM-je 2001. decemberig csak a 3 hónapon túli lejáratú lakossági folyószámla nélküli fogyasztási hitelek adatait tartalmazza. 2002. januártól a háztartási szektor folyószámla nélküli fogyasztási hiteleinek THM-jét mutatja a grafikon.

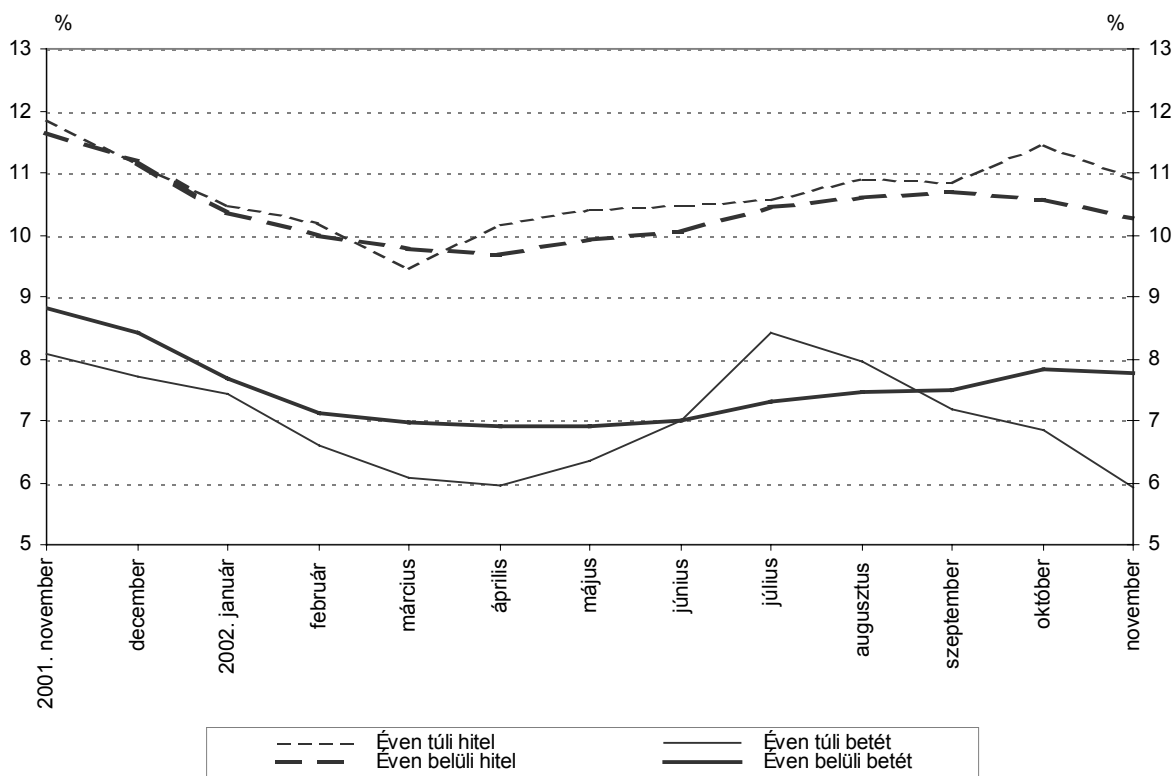
b) A piaci feltételű ingatlanhitelek nem tartalmazzák az állami támogatással nyújtott hiteleket.

A **háztartási szektor** piaci feltételű ingatlanhiteleinek<sup>1</sup> átlagos kamatlába 2002. novemberben 24 bázisponttal az októberi 13,89%-ról 13,65%-ra változott. A fogyasztási és az egyéb hitelek átlagkamatlába főként kamatlábváltozás miatt 14 bázisponttal 19,43%-ról 19,29%-ra módosult. A folyószámla nélküli fogyasztási<sup>2</sup> hitelek átlagkamatlába novemberben 5 bázisponttal az októberi 20,22%-ról 20,17%-ra, átlagos THM-je pedig 28 bázisponttal 25,37%-ról 25,09%-ra változott. Novemberben a háztartások betéteinek átlagkamatlábai alig változtak, a háztartások látra szóló **betéteinek** átlagkamatlába 2,37%-ot, az éven belüli lejáratra lekötött betétek átlagkamatlába pedig 7,06%-ot tett ki, az éven túli lejáratra lekötött betétek átlagkamatlába 18 bázisponttal 7,57%-ról 7,39%-ra módosult.

<sup>1</sup> A piaci feltételű ingatlanhitelek nem tartalmazzák az állami támogatással nyújtott hiteleket.

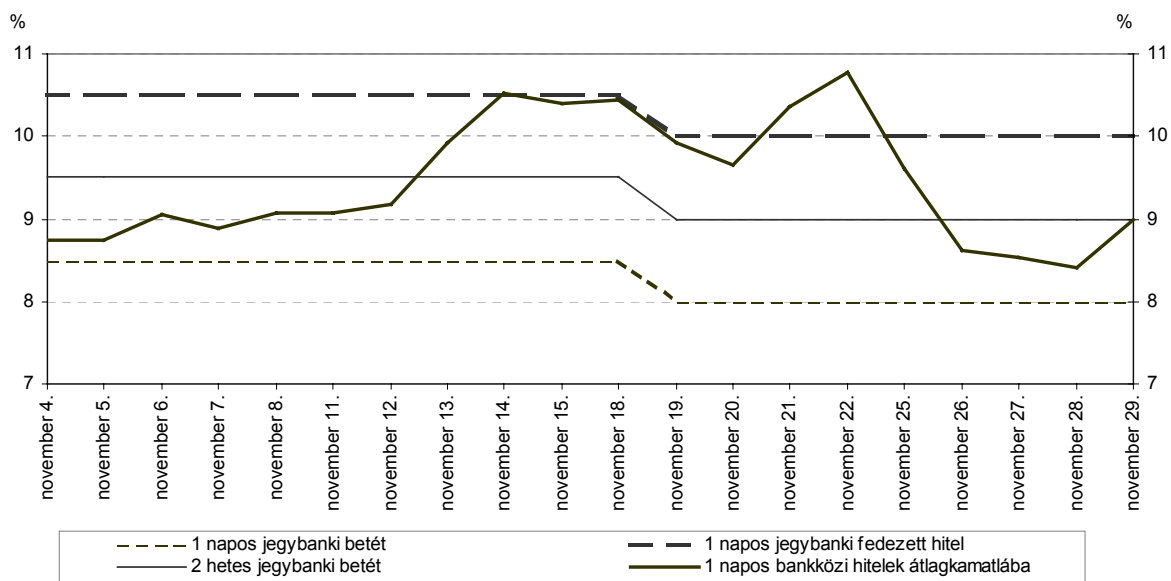
<sup>2</sup> Ezek a következők: a személyi, lombard, áruvásárlási, gépkocsi-vásárlási és nem lakáscélú jelzáloghitelek.

## A nem pénzügyi vállalatoknak nyújtott forintHITELEK és az általuk elhelyezett forintbetÉTEK átlagkamatlÁba

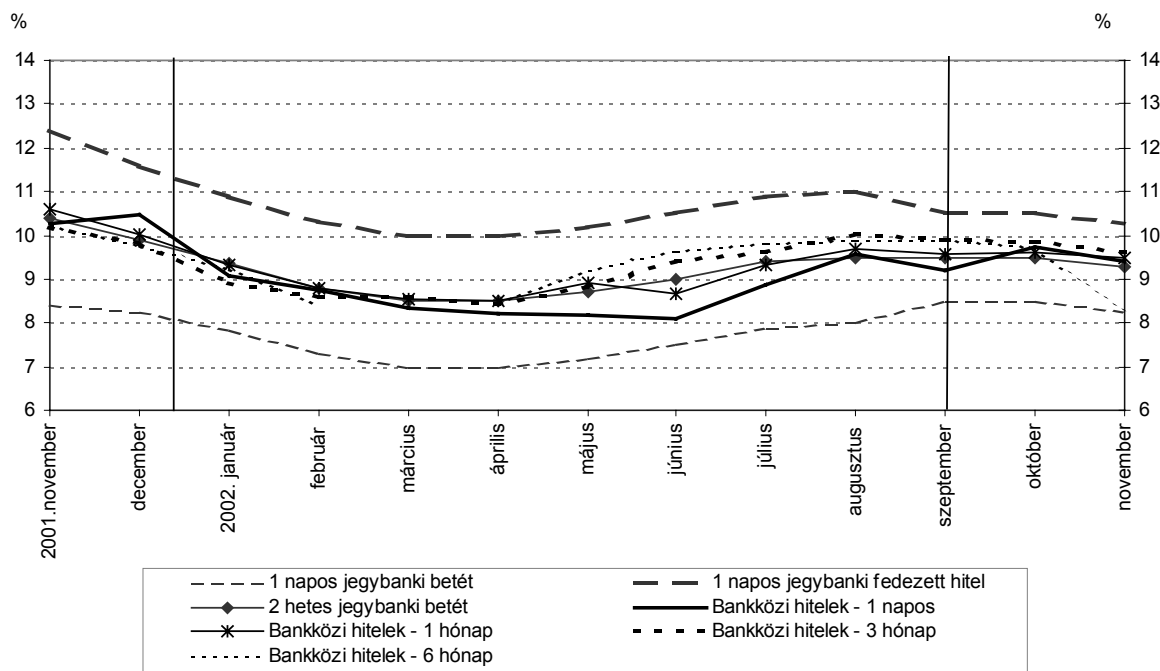


A nem pénzügyi vállalatoknak piaci feltételek mellett éven belüli lejáratra nyújtott hitelek átlagkamatlába novemberben 30 bázisponttal 10,57%-ról 10,27%-ra, az éven túli hitelek átlagkamatlába 55 bázisponttal 11,46%-ról 10,91%-ra változott. Az éven belüli betétek átlagkamatlába 8 bázisponttal 7,84%-ról 7,76%-ra módosult, az éven túli betéteké pedig 91 bázisponttal 6,84%-ról 5,93%-ra változott. A nem pénzügyi vállalatok hitelei és betétei között jelentősebb súllyal szereplő éven belüli lejáratok esetén az átlagkamatlábak közötti különbség novemberben 2,73 százalékponttól 2,51 százalékpontra módosult az előző hónaphoz viszonyítva.

## A jegybanki és a bankközi forintpiac átlagkamatlÁbai 2002. novemberben



### A jegybanki és a bankközi forintpiac átlagkamatlábai<sup>a)</sup>



a) A kamatfolyosó 2001. december 11-étől 300 bázispontra, 2002. szeptember 1-jétől 200 bázispontra szűkült.

A **bankközi forintpiacon** 2002. novemberben 1683,2 milliárd forint volt a forgalom, ami 87,1 milliárd forinttal haladta meg az előző havi értéket. Az egynapos bankközi ügyletek átlagkamatlába november első felében a kamatfolyosó alsó tartományában helyezkedett el, majd a hónap közepén a kamatfolyosó felső határa közelében, illetve több alkalommal a felső határ fölött tartózkodott. Az egynapos bankközi hitelek átlagkamatlába októberhez viszonyítva 35 bázisponttal 9,75%-ról 9,40%-ra, az 1 hónapra nyújtott hiteleké 12 bázisponttal 9,61%-ról 9,49%-ra, a 3 hónapos futamidejű bankközi hitelek átlagkamatlába 25 bázisponttal 9,85%-ról 9,60%-ra, a 6 hónapos bankközi hitelek átlagkamatlába 152 bázisponttal 9,75%-ról 8,23%-ra változott.

A hónap egyes napjaira vonatkozó bankközi kamatok külön kérésre hozzáférhetők az MNB Kommunikációs önálló osztályán.

Budapest, 2003. január 2.

**MAGYAR NEMZETI BANK**  
STATISZTIKAI FŐOSZTÁLY

# 1. sz. melléklet

A háztartásoknak nyújtott forinhtelekek és az általuk elhelyezett forintbetétek átlagkamatába<sup>a)</sup>

százalék

	2001		2002										
	nov.	dec.	jan.	febr.	márc.	ápr.	máj.	jún.	júl.	aug.	szept.	okt.	nov.
<b>Hitelek</b>													
Piaci feltételű ingatlanhitelek <sup>b)</sup>	15,76	15,62	15,66	15,27	14,97	14,39	13,20	13,19	13,79	14,03	14,23	13,89	13,65
Fogyasztási és egyéb hitelek <sup>c)</sup>	19,38	20,15	19,95	19,77	18,99	19,08	18,96	19,33	19,33	19,42	19,11	19,43	19,29
Éven belüli fogy. és egyéb hitel	18,30	19,54	19,20	19,13	18,23	18,22	18,33	18,71	18,87	19,03	18,53	18,94	18,67
Éven túli fogy. és egyéb hitel	21,24	21,43	21,58	20,98	20,79	20,65	20,28	20,61	20,26	20,30	20,45	20,41	20,48
<b>Betétek</b>													
Látra szóló betét	3,26	2,92	2,87	2,48	2,25	2,15	2,17	2,20	2,44	2,43	2,43	2,38	2,37
Éven belüli lekötés	8,39	8,09	7,75	7,53	6,68	6,66	6,67	6,73	6,90	6,93	7,02	7,07	7,06
Lekötési idő=<1 hónap	8,19	7,94	7,62	7,51	6,57	6,61	6,63	6,68	6,84	6,88	6,93	6,96	6,96
1 hónap< lekötési idő=<3 hónap	9,52	8,91	8,73	7,80	7,35	7,01	6,99	7,12	7,36	7,32	7,65	7,71	7,67
3 hónap< lekötési idő=<1 év	8,61	8,09	7,73	7,45	6,93	6,77	6,76	6,79	6,93	7,04	7,25	7,41	7,54
Éven túli lekötés	8,68	8,30	8,27	7,90	7,32	7,24	7,14	7,19	7,31	6,92	7,71	7,57	7,39

a) A bankok és a szakosított hitelintézetek az adott hónapban, piaci feltételek mellett a háztartásokkal kötött egyedi szerződéseinek adatai.

b) A lakáscélú (építési, ingatlanvásárlási, lakásfelújítási, lakásbővítési) és egyéb (üdülő, garázs) építési - jelzálogterhelés vagy anélkül nyújtott - piaci feltételű hitelek, azaz nem tartalmazzák az állami támogatás mellett nyújtott hiteleket.

c) Tartalmazza a folyószámla, személyi, lombard, áruvásárlási, gépkocsivásárlási, nem lakáscélú jelzálog- és egyéb hiteleket.

A háztartásoknak nyújtott forinhtelekek és az általuk elhelyezett forintbetétek havi forgalma<sup>a)</sup>

milliárd forint

	2001		2002										
	nov.	dec.	jan.	febr.	márc.	ápr.	máj.	jún.	júl.	aug.	szept.	okt.	nov.
<b>Hitelek</b>													
Piaci feltételű ingatlanhitelek <sup>b)</sup>	4,0	4,0	2,7	3,1	3,8	3,9	3,6	3,9	3,3	3,0	2,4	2,7	2,9
Fogyasztási és egyéb hitelek <sup>c)</sup>	72,8	80,6	66,4	69,5	70,5	78,6	77,0	74,2	84,7	74,8	77,0	86,4	83,5
Éven belüli fogy. és egyéb hitel	46,0	54,7	45,6	45,4	49,5	50,9	52,1	50,2	56,5	52,0	53,7	57,7	54,8
Éven túli fogy. és egyéb hitel	26,8	25,8	20,8	24,1	21,0	27,7	24,9	24,0	28,2	22,8	23,3	28,7	28,7
<b>Betétek</b>													
Látra szóló betét	602,5	640,4	516,4	465,8	496,4	493,2	521,8	500,3	529,1	526,8	462,8	595,0	593,0
Éven belüli lekötés	773,8	838,9	879,1	829,3	823,8	854,0	868,2	886,9	924,7	918,7	958,3	961,9	946,5
Lekötési idő=<1 hónap	627,5	663,3	713,6	710,6	695,6	724,2	741,6	753,8	781,0	782,0	804,8	799,7	796,4
1 hónap< lekötési idő=<3 hónap	98,7	114,7	97,4	75,5	87,9	80,0	71,3	85,5	96,5	92,7	107,0	106,4	96,8
3 hónap< lekötési idő=<1 év	47,6	60,9	68,1	43,2	40,3	49,8	55,3	47,6	47,2	44,0	46,4	55,8	53,3
Éven túli lekötés	8,8	20,4	10,9	7,9	6,9	7,1	7,9	9,6	7,1	7,7	4,0	5,8	7,0

a) A bankok és a szakosított hitelintézetek az adott hónapban, piaci feltételek mellett a háztartásokkal kötött egyedi szerződéseinek adatai.

b) A lakáscélú (építési, ingatlanvásárlási, lakásfelújítási, lakásbővítési) és egyéb (üdülő, garázs) építési - jelzálogterhelés vagy anélkül nyújtott - piaci feltételű hitelek, azaz nem tartalmazzák az állami támogatás mellett nyújtott hiteleket.

c) Tartalmazza a folyószámla, személyi, lombard, áruvásárlási, gépkocsivásárlási, nem lakáscélú jelzálog- és egyéb hiteleket.

## 2. sz. melléklet

Háztartásoknak nyújtott forinthelek átlagkamatlába<sup>a)</sup> és átlagos THM-je<sup>b)</sup>

százalék

	2001		2002										
	nov.	dec.	jan.	febr.	márc.	ápr.	máj.	jún.	júl.	aug.	szept.	okt.	nov.
<b>Folyószámla hitel</b>													
átlagkamatláb	18,95	18,90	18,59	18,78	17,79	17,78	17,80	18,24	18,43	18,36	17,96	18,63	18,40
átlagos teljes hitelidő mutató <sup>c)</sup>	23,82	23,79	22,29	23,02	21,11	21,29	21,05	..	..	..	..	..	..
<b>Személyi hitel</b>													
átlagkamatláb	23,12	22,89	23,65	23,10	22,75	23,70	22,93	23,02	22,80	22,64	22,30	21,76	22,39
átlagos teljes hitelidő mutató	28,24	27,81	29,25	29,89	29,01	28,62	28,98	29,13	27,13	28,65	28,75	27,23	27,94
<b>Lombard hitel</b>													
átlagkamatláb	16,09	16,72	15,85	15,36	15,05	14,97	12,60	14,79	14,92	14,94	15,41	14,64	13,28
átlagos teljes hitelidő mutató	18,02	18,17	18,06	17,76	17,41	17,10	13,97	16,85	17,11	17,21	17,92	16,77	14,73
<b>Áruvásárlási hitel</b>													
átlagkamatláb	27,95	28,97	27,28	28,36	27,63	27,01	27,88	28,17	26,29	27,18	27,19	26,73	25,18
átlagos teljes hitelidő mutató	34,54	35,14	35,58	35,36	34,87	33,93	34,50	35,09	34,02	36,01	35,45	35,52	32,73
<b>Gépkocsi-vásárlási hitel</b>													
átlagkamatláb	18,56	17,93	18,60	18,62	17,48	16,54	16,49	16,06	15,50	15,63	15,85	15,68	15,47
átlagos teljes hitelidő mutató	20,31	18,54	20,30	20,79	19,26	18,70	17,97	17,80	17,46	16,92	17,13	17,16	17,05
<b>Jelzálog hitel</b>													
átlagkamatláb	18,44	18,59	18,64	18,50	18,20	17,34	17,18	17,14	17,00	16,94	16,95	16,70	16,67
átlagos teljes hitelidő mutató	20,85	20,99	22,79	22,54	22,11	22,04	22,09	22,00	21,89	21,74	21,90	21,26	21,00
<b>Egyéb hitelek</b>													
átlagkamatláb <sup>d)</sup>	14,87	14,82	26,43	24,61	22,51	24,34	25,06	22,09	21,76	23,43	23,30	23,23	23,13
átlagos teljes hitelidő mutató <sup>e)</sup>	24,19	20,57	31,65	29,47	26,89	27,91	29,28	..	..	..	..	..	..
<b>Összes fogyasztási hitel<sup>f)</sup></b>													
átlagkamatláb	21,39	21,65	21,67	20,80	20,62	20,35	19,79	20,79	20,21	20,37	20,43	20,22	20,17
átlagos teljes hitelidő mutató	25,17	25,09	26,67	25,46	25,28	24,91	24,15	25,70	24,91	25,61	25,72	25,37	25,09
<b>Piaci feltételű ingatlanhitel<sup>g)</sup></b>													
átlagkamatláb	15,76	15,62	15,66	15,27	14,97	14,39	13,20	13,19	13,79	14,03	14,23	13,89	13,65
átlagos teljes hitelidő mutató	..	..	16,73	16,42	16,03	15,43	14,54	14,55	14,98	15,49	15,80	15,74	14,58

- a) A háztartási szektor fogyasztási és egyéb hiteleinek kamatlábai 2001. májustól 2001. decemberig a három hónapnál hosszabb lejáratú hitelek kamatlábjait tartalmazzák, és 2002. januártól a három hónapnál rövidebb lejáratú hitelek kamatlábjait is magukba foglalják.  
b) 2001. május hónaptól 2001. decemberig csak a három hónapnál hosszabb lejáratú lakossági fogyasztási és egyéb hitelek esetében állt rendelkezésre a THM.  
c) Az egyéb hitelek 2001-re és 2002-re vonatkozó átlagkamatlábjainak nagymértékű eltérését a három hónapon belüli egyéb hitelek (különösen a kézzizálog-hitelek) magas kamatlábjai indokolja. 2001. decemberig ugyanis az átlagkamatlábjuk nem tartalmazzák a három hónapnál rövidebb lejáratú hitelek adatait.  
d) Tartalmazza a személyi, lombard, áruvásárlási és nem lakáscélú jelzáloghiteleket. Nem tartalmazza a folyószámlahiteleket.  
e) A piaci feltételű ingatlanhitel nem tartalmazza az állami támogatás mellett nyújtott hiteleket.

A hónap során a háztartásoknak nyújtott fogyasztási és egyéb hitelek forgalom szerinti megoszlása az egyes hiteltípusok szerint<sup>h)</sup>

százalék

	2001		2002										
	nov.	dec.	jan.	febr.	márc.	ápr.	máj.	jún.	júl.	aug.	szept.	okt.	nov.
Folyószámla hitel	52,04	54,15	66,96	66,43	64,18	64,23	64,84	63,53	61,05	65,08	66,32	69,44	66,80
Személyi hitel	11,28	6,77	3,60	4,38	5,83	6,54	5,46	5,45	6,21	5,47	5,62	4,55	4,82
Lombard hitel	1,99	1,85	1,45	1,63	1,53	1,62	2,22	1,29	1,02	1,02	1,08	1,37	1,66
Áruvásárlási hitel	7,91	9,73	7,53	4,36	4,58	4,66	4,85	5,94	6,00	5,62	5,29	5,43	7,39
Gépkocsi-vásárlási hitel	7,83	5,63	4,73	3,42	3,50	4,40	6,20	4,56	5,33	4,70	4,25	3,85	4,11
Jelzálog hitel	13,03	16,20	8,71	11,61	10,30	9,12	7,66	7,35	6,89	6,64	6,17	4,90	4,86
Egyéb hitelek	5,92	5,67	7,02	8,17	10,07	9,42	8,77	11,88	13,49	11,47	11,26	10,45	10,36
<b>Összesen</b>	<b>100,00</b>	<b>100,00</b>	<b>100,00</b>	<b>100,00</b>	<b>100,00</b>	<b>100,00</b>	<b>100,00</b>	<b>100,00</b>	<b>100,00</b>	<b>100,00</b>	<b>100,00</b>	<b>100,00</b>	<b>100,00</b>

- a) A táblázat 2001. május hónaptól 2001. decemberig csak a háztartások három hónapnál hosszabb lejáratú fogyasztási és egyéb hiteleinek megoszlását mutatja az egyes hiteltípusok szerint.

### 3. sz. melléklet

#### A nem pénzügyi vállalatoknak nyújtott forinthitelek és az általuk elhelyezett forintbetétek átlagkamatlába<sup>a)</sup>

százalék

	2001		2002										
	nov.	dec.	jan.	febr.	márc.	ápr.	máj.	jún.	júl.	aug.	szept.	okt.	nov.
<b>Hitelek</b>													
Éven belüli hitel <sup>b)</sup>	11,66	11,18	10,35	9,98	9,76	9,68	9,93	10,06	10,45	10,60	10,69	10,57	10,27
Éven túli hitel	11,85	11,15	10,48	10,19	9,45	10,16	10,41	10,48	10,58	10,90	10,86	11,46	10,91
<b>Lekötött betétek</b>													
Éven belüli betét	8,81	8,40	7,69	7,14	6,96	6,90	6,89	7,01	7,30	7,47	7,50	7,84	7,76
Lekötési idő=<1 hónap	8,79	8,40	7,67	7,14	6,96	6,88	6,85	6,99	7,29	7,45	7,48	7,85	7,77
1 hónap<lekötési idő=<1 év	9,05	8,38	7,88	7,17	7,00	7,13	7,22	7,30	7,42	7,60	7,76	7,83	7,62
Éven túli betét	8,08	7,70	7,45	6,59	6,08	5,95	6,35	6,99	8,41	7,96	7,19	6,84	5,93
<b>Elszámolási betét</b>													
Minimum	0,50	0,50	0,50	0,10	0,10	0,08	0,08	0,08	0,08	0,08	0,08	0,08	0,08
Maximum	12,00	12,00	11,00	10,75	10,75	10,75	10,75	10,75	11,63	9,99	9,64	9,70	9,68

a) A bankok és a szakosított hitelintézetek az adott hónapban, piaci feltételek mellett nem pénzügyi vállalatokkal kötött egyedi szerződéseinek adatai.

b) A leszámított váltók kamatlábai 2001. decemberig az éven belüli hitelek adatai között szerepelnek, utána pedig a megfelelő lejáratú kategóriák tartalmazzák.

#### A nem pénzügyi vállalatoknak nyújtott forinthitelek és az általuk elhelyezett forintbetétek havi forgalma<sup>a)</sup>

milliárd forint

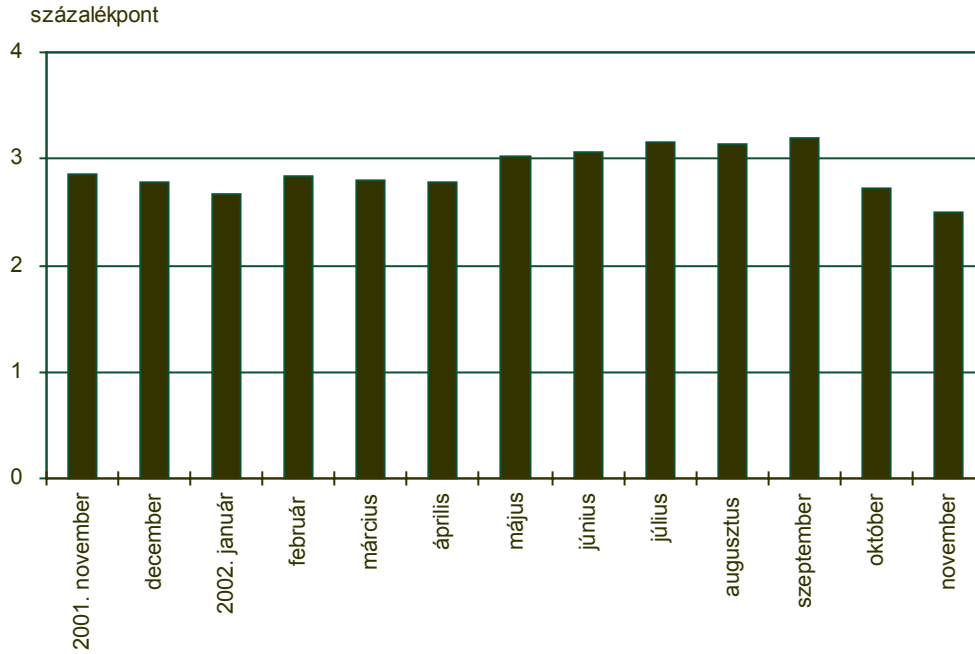
	2001		2002										
	nov.	dec.	jan.	febr.	márc.	ápr.	máj.	jún.	júl.	aug.	szept.	okt.	nov.
<b>Hitelek<sup>c)</sup></b>													
Éven belüli hitel <sup>b)</sup>	472,0	518,4	130,9	113,5	142,5	161,0	147,9	150,9	169,8	123,9	119,3	167,4	144,8
Éven túli hitel	292,2	357,3	57,8	32,3	43,5	51,7	45,8	54,0	45,5	34,7	45,8	29,2	36,1
<b>Lekötött betétek</b>													
Éven belüli betét	1.149,5	932,2	1.020,5	1.011,3	1.085,7	937,5	1.093,5	1.139,3	1.291,3	1.252,6	1.265,8	1.358,2	1.200,3
Lekötési idő=<1 hónap	1.067,2	836,8	917,7	950,4	944,5	851,0	973,0	1.076,6	1.189,4	1.149,4	1.186,8	1.218,5	1.138,8
1 hónap<lekötési idő=<1 év	82,2	95,4	102,8	60,9	141,2	86,5	120,5	62,6	101,8	103,2	79,0	139,7	61,5
Éven túli betét	1,3	1,7	1,5	1,2	0,9	0,8	0,6	0,8	1,9	1,0	1,4	1,4	0,5

a) A bankok és a szakosított hitelintézetek az adott hónapban, piaci feltételek mellett nem pénzügyi vállalatokkal kötött egyedi szerződéseinek adatai.

b) A leszámított váltók kamatlábai 2001. decemberig az éven belüli hitelek adatai között szerepelnek, utána pedig a megfelelő lejáratú kategóriák tartalmazzák.

c) 2002. januártól a forgalmi adatok nem tartalmazzák az átárazott szerződéseket.

**A nem pénzügyi vállalatok éven belüli lejáratú forinthitel és -betét átlagkamatlábainak különbsége**



**Rövid lejáratú bankműveletek átlagkamatlábai**

